

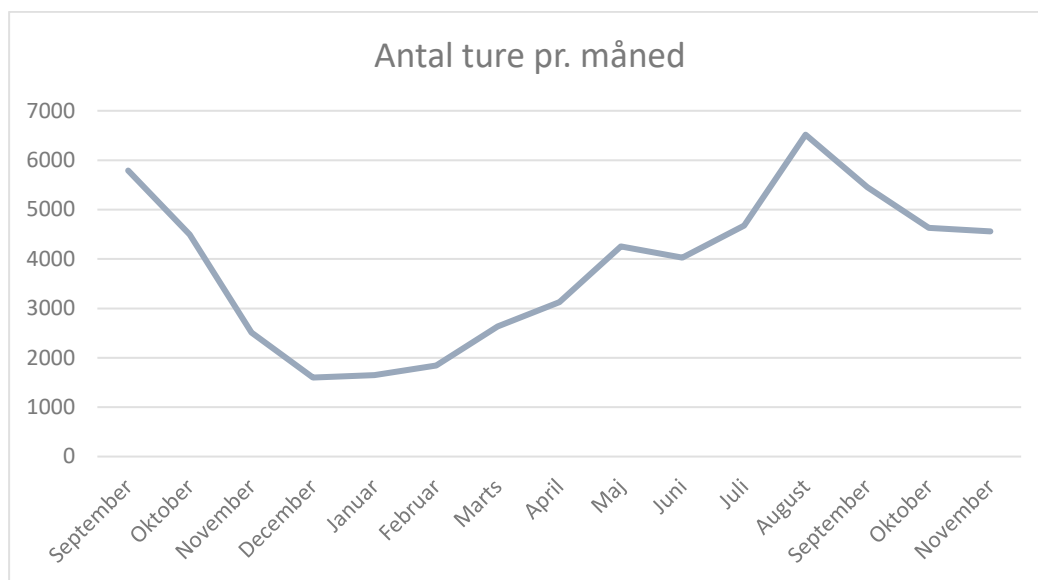
Til: Udvalget for trafik og regional udvikling

Sagsnr.: 23046238

Dato: 7. januar 2026

Bilag 1 til opsamling på projekt om delecykler i forstæderne

Antal ture i de 9 kommuner, der har deltaget i projektet fra september 2024 til udgangen af november 2025.



Antal ture pr. kommune akkumuleret for perioden september 2024 til november 2025.

Kommuner	Antal ture i hele perioden
Albertslund	6821
Brøndby	5389
Gladsaxe	8463
Glostrup	8293
Herlev	4760
Ishøj	3388
Lyngby-Taarbæk	14222
Rødovre	3436
Vallensbæk	2983
Rudersdal	
Total	57,755

De mest benyttede hubs:

Hub / Afleveringssted	Kommune	Ture startet	Ture sluttet	Samlet
Glostrup Station	Glostrup	1520	1038	2558
DTU	Lyngby-Taarbæk	1245	1006	2251
Hvissinge	Glostrup	576	688	1264
Albertslund Station	Albertslund	935	603	1538
Vallensbæk Station	Vallensbæk	577	528	1105
Herlev Station	Herlev	544	456	1000
Ishøj Station	Ishøj	506	445	951
Lyngby Station	Lyngby-Taarbæk	462	426	888
Hersted Industripark - Mellemtoftevej	Glostrup	300	373	673
Hovedvejen ved Byparken	Glostrup	253	236	489
Bagsværd Station	Gladsaxe	257	296	553
Brøndby Strand Station	Brøndby	267	281	548
Kirkebjerg Station	Brøndby	162	233	395
Buddinge station	Gladsaxe	334	226	560
Engelsborgvej	Lyngby-Taarbæk	228	266	494
Søborg Torv	Gladsaxe	328	323	651
Virum Station	Lyngby-Taarbæk	162	233	395

(tal for første halve år)

Cykler parkeret uden for hubs (andel):

Kommune	September - Oktober 2024	November 2024 - midt januar 2025	Januar - april 2025	Maj - november 2025	Antal hubs tilføjet i den oplyste periode
Albertslund	13,8%	7,5%	7,1%	5,6%	Added hubs: 12 + 3 + 0
Brøndby	10,9%	6,5%	6,5%	5,7%	Added hubs: 8 + 0 + 0
Gladsaxe	8,7%	6,8%	6,3%	5,2%	Added hubs: 16 + 0 + 8
Glostrup	6,3%	3,3%	3,1%	3,0%	Added hubs: 3 + 1 + 1
Herlev	8,7%	5,8%	5,8%	5,5%	Added hubs: 20 + 0 + 0
Ishøj	9,8%	4,6%	4,7%	4,0%	Added hubs: 3 + 1 + 3
Lyngby-Taarbæk	5,2%	5,7%	5,4%	4,8%	Added hubs: 7 + 4 + 0
Rødovre	9,1%	5,1%	4,9%	4,5%	Added hubs: 11 + 0 + 0
Vallensbæk	9,6%	4,6%	4,6%	3,5%	Added hubs 1 + 0 + 1
Gennemsnit	9,1%	5,5%	5,4%	4,6%	
Rudersdal	3,8%	3,0%	3,3%	3,0%	

Tal for Rudersdal til sammenligning. Rudersdal har i perioden deltaget i EU-projektet GEMINI.

Priser

Operatøren Dott fastsætter selv priserne, men efter input fra borgere og brugere i midtvejsevaluering, har Dott justeret priserne.

Dott justerer løbende deres priser og gennemfører kampagner på de forskellige produkter. Derfor kan det være vanskeligt at beskrive priser på trykte materialer, som typisk har en lang levetid. Priserne nedenfor er per januar 2026. Vær opmærksom på, at priserne kan ændres, og der kan være forskel på prisen i København og i forstæderne.

Abonnementer

Dott har to abonnementsordninger, *Dott Flex* og *Dott Pro*, der henvender sig til brugere, der anvender cyklerne et par gange om måneden eller flere gange om ugen.

- **Dott Flex**
Månedligt abonnement på 19 kroner. Derudover betales 15 kroner per tur. Benytter du cyklerne 2 gange dagligt i 1-2 dage om ugen vil den månedlige betaling være 130-260 kroner. Abonnementet henvender sig derfor især til brugere, der anvender cyklerne et par gange om ugen – for eksempel til bilpendlere på dage, hvor bilen ikke er til rådighed eller til fritids- og sportsaktiviteter.
- **Dott Pro**
Månedligt abonnement på 99 kroner. Derudover betales 9 kroner per tur. Benytter du cyklerne 2 gange dagligt i 3-4 dage om ugen vil den månedlige betaling være 300-400 kroner. Abonnementet henvender sig derfor især til pendlere og andre brugere, der benytter cyklerne ofte.
- **Pay as you go:**
Her betales for brugen af Dott cyklen på den enkelte tur. Prisen er 7kr. for at låse cyklen op og 2,9kr. pr. minut, du anvender cyklen. For en tur på 15 minutter vil prisen være 50,5kr.
- **Turkort**
Her kan forudbetales for pakker på enten 30 eller 100 minutter, der kan anvendes på én eller fordeles på flere ture indenfor henholdsvis 24 timer og en uge. Prisen er 39 kroner for 30 minutter og 119 kroner for 100 minutter og er inklusiv oplåsning. Det svarer til en minutpris på henholdsvis 1,90 kroner og 1,19 kroner. Turkortene er ideelle til brugere, der blot skal benytte cyklerne en gang imellem til en pris, der er markant lavere end *pay as you go*.