

Projektbeskrivelse – Regionale udviklingsmidler

Telefon: +45 3866 5000
EAN-nr. 579800104018

Region Hovedstadens kulturpulje- Trivselsfremme

Vejledning til brug af denne formular

Hvis du har problemer med at hente, gemme eller udfylde skemaet, kan du prøve at downloade programmet Acrobat Reader og åbne skemaet igennem dette program.

[Installer Acrobat Reader \(Gratis\)](#)

Indsend skemaet digitalt

Udfyld ansøgningsskemaet og send med bilag til kulturpulje.center-for-regional-udvikling@regionh.dk



Projekt			
Titel	Kreativt hospitalsværksted, SMILET - på Rigshospitalet		
Projektets budget Budgettet skal omfatte en plan for finansiering. Anvend Region Hovedstadens budgetskabelon.	Samlet budget (kr.):	1.929.304,50	
	Regionale udviklingsmidler fra Region Hovedstaden (kr.):	500.000	
	Øvrig finansiering (fordelt på partnere):	500.000 TRYGFonden 100.000 Lemvig Müller Fonden 829.304,50 Egenfinansiering	
Projektperiode	Start	01.01.2025	Slut 31.12.2025

Oplysninger om lead-partner (projektholder)		
Stamoplysninger	Navn	SMILfonden
	Adresse	Egebækvej 98 M, 2850 Nærum
	Tlf.	52 26 60 60
	CVR	3560 9733
	Juridisk status (Sæt X)	<input type="checkbox"/> Selvejende institution <input type="checkbox"/> Offentlig myndighed <input type="checkbox"/> Forening X <input type="checkbox"/> Andet – skriv hvad:
Tegningsberettiget	Navn og titel	Jonas Giersing, Direktør i SMILfonden
	Adresse	Egebækvej 98 M, 2850 Nærum
	Tlf.	31 68 28 58
	E-mail	jg@smilfonden.dk
Kontaktperson	Navn og titel	Malene Landbo, Fundraiser Fonde og Offentlige Puljer
	Adresse	Egebækvej 98 M, 2850 Nærum
	Tlf.	22148424
	E-mail	mel@smilfonden.dk

Oplysninger om partnere i projektet

<p>Stamoplysninger på projektpartnere En partner er forpligtet økonomisk i projektet (kontante midler eller medarbejdertimer), og har indflydelse på projektets udformning og gennemførelse.</p> <p>Anvend Region Hovedstadens skabelon til partnererklæringer.</p>	Partner 1	
	Navn	
	Adresse	
	CVR	
	Partner 2	
	Navn	
	Adresse	
	CVR	
	Partner 3	
	Navn	
	Adresse	
	CVR	
<p>Indsæt flere hvis relevant</p>	Partner 4	
	Navn	
	Adresse	
	CVR	
	Partner 5	
	Navn	
	Adresse	
	CVR	

Øvrige deltagere i projektet

<p>Liste over øvrige deltagere i projektet</p> <p>(dvs. deltagere som ikke bidrager med kontant- eller timefinansiering til projektet)</p>	<ul style="list-style-type: none"> - Rigshospitalet, der lægger lokale til værkstedet og samarbejder vedr. den udekørende krea-vogn til børneafdelingerne. - Uundværlige frivillige i SMILET - Creativ Company, der giver fordelagtige priser på al materiale, som anvendes i SMILET
---	---

Beskrivelse af projektet ud fra de opstillede tildelingskriterier

1. Bidrager til den Regionale Udvikling

Der lægges vægt på at projektet på innovativ og kreativ vis bidrager til den regionale udvikling.

SMILET på Rigshospitalet bidrager til den regionale udvikling ved at skabe innovative og kreative løsninger, der fremmer mental sundhed og social inklusion for børn med alvorlige og kroniske sygdomme og deres familier.

1. SMILET supplerer den traditionelle medicinske behandling ved at tilbyde kreative aktiviteter, der forbedrer patienternes mentale helbred og trivsel. Det bidrager til en helhedsorienteret sundhedstilgang på Rigshospitalet, som f.eks. kan forkorte indlæggelsestider og forbedre behandlingsresultaterne.
2. SMILET fungerer som et samlingspunkt for børn og familier fra hele regionen, hvor de kan møde andre i lignende situationer. Dette skaber stærkere sociale netværk og fællesskaber på tværs af geografiske og sociale skel, hvilket styrker den regionale sammenhængskraft.
3. Ved at integrere kreative processer udfordrer SMILET traditionelle behandlingsmetoder. Dette innovative initiativ kan inspirere til lignende projekter på andre hospitaler.
4. SMILET tiltrækker finansiering og ressourcer, både offentlige og private, til regionen, hvilket bidrager til den økonomiske udvikling. Desuden skaber projektet jobs og muligheder for frivillige, som øger den lokale arbejdskraft og involvering.
5. SMILET bidrager til regionens identitet som et område, der prioriterer børns sundhed og trivsel. Ved at samarbejde med regionale institutioner og sundhedsfaglige netværk skaber projektet også grobund for stærkere samarbejder og vidensdeling, hvilket yderligere styrker regionens udvikling.

2. Tilskuddet er nødvendigt

Der lægges vægt på, at Region Hovedstadens tilskud til initiativet er nødvendigt.

SMILET på Rigshospitalet står over for en alvorlig udfordring, da det er lukningstruet, hvis der ikke kommer tilstrækkelige midler i den nærmeste fremtid. SMILfondens unikke initiativ er en uvurderlig støtte for børn med alvorlige og kroniske sygdomme og deres familier, hvor de gennem kreative aktiviteter har fundet trøst og styrke under svære tider. Uden den nødvendige finansiering vil SMILET ikke kunne fortsætte med at tilbyde disse livsvigtige pusterum, og både børn og familier vil miste en essentiel del af deres støtte under bl.a. indlæggelse.

3. Fremmer trivsel blandt udsatte borgere

Der lægges vægt på, at trivsel fremmes gennem kulturelle fællesskaber.

SMILET på Rigshospitalet fremmer trivsel blandt udsatte borgere, især børn med alvorlige sygdomme og deres familier, gennem skabelsen af kulturelle fællesskaber, der styrker både mental sundhed og social integration.

SMILET tilbyder et kreativt frirum, hvor børn og deres pårørende kan deltage i aktiviteter som maling, tegning og håndarbejde. Disse aktiviteter gør mere end blot at underholde; de skaber et fællesskab, hvor deltagerne kan dele deres oplevelser og udfordringer i en tryk og støttende atmosfære. Ved at fokusere på kultur og kreativitet opstår der relationer mellem familier, som ellers ville være isolerede, hvilket hjælper med at opbygge stærke sociale netværk og et fællesskab, der strækker sig ud over hospitalets vægge. Dette kulturelle fællesskab giver både børn og voksne en følelse af tilhørsforhold og håb, som er afgørende for deres trivsel under de svære omstændigheder, de står overfor.

4. Bidrager til at støtte brede partnerskaber

Der lægges vægt på, at projektet gennemføres af et bredt partnerskab.

SMILET på Rigshospitalet bidrager til at støtte brede partnerskaber ved at samle en mangfoldig gruppe af aktører omkring et fælles mål: at fremme trivsel blandt børn med alvorlige og kroniske sygdomme og deres familier gennem kreative og kulturelle aktiviteter. Projektet er et resultat af samarbejde mellem sundhedsfagligt personale, frivillige, kreative

kunstformidlere og fonde, der alle deler en vision om at skabe et positivt og inkluderende miljø på hospitalet. Ved at inddrage partnere fra både sundhedssektoren, den kreative sektor og civilsamfundet, sikrer SMILET en holistisk tilgang, der styrker den mentale sundhed og fremmer sociale bånd på tværs af forskellige baggrunde og professioner. Dette brede partnerskab gør det muligt at kombinere ressourcer, viden og erfaring på tværs af sektorer, hvilket i sidste ende styrker projektets gennemslagskraft og bæredygtighed.

5. Regionens støtte må maksimalt udgøre 75% af det samlede budget

Der søges om 500.000 svarende til 25,9 % af det samlede budget

(Udfyldes også i budgetskabelonen)

6. Der skal søges for minimum 100.000 kroner

500.000

7. Der kan maksimalt søges for 500.000 kroner

500.000

Oplysninger om projektet	
<p>Projektresumé</p> <p>Kort opsummering af projektets formål, målgruppe, aktiviteter og forventede resultater.</p>	<p>Formål: SMILET på Rigshospitalet er et kreativt hospitalsværksted, der skaber et trygt og hjemligt frirum for alvorligt og kronisk syge børn og unge samt deres familier. Projektets formål er at give disse børn en pause fra sygdommen, mindske følelser som ensomhed, og styrke deres mentale sundhed gennem kreative aktiviteter og fællesskaber. I SMILET kan børnene opleve, at de stadig er "med i livet" på trods af deres sygdom.</p> <p>Kronisk og alvorligt syge børn og unge befinder sig ofte på sygehuset, og bliver afskåret fra skole, venner og familie. Fagligt bliver det svært at følge med, og de sociale relationer får et knæk. At være barn/ung og samtidig alvorligt og kronisk syg, fører en masse med sig såsom stress, angst, skyldfølelse, ensomhed og inaktivitet, som et barn ikke burde bekymre sig om. At være syg afføder ofte også mange begrænsninger, så derfor er visionen, at i SMILET er alt muligt. Skabene er fyldt med kreativt grej - og uanset hvad man har fantasi til at lave, så kan det lade sig gøre. Børnene/de unge oplever ikke alene et alternativ til deres iPad eller stirren op i loftet – de oplever at de kan mestre noget. De oplever også et stærkt fællesskab – at man i SMILET mødes om fælles projekter og ikke om sygdom.</p> <p>Målgruppe: Målgruppen for SMILET er børn og unge i alderen 0-17 år, der er tilknyttet Rigshospitalet, herunder dem der modtager behandling eller følger ambulant pleje. Derudover inkluderer målgruppen også deres familier, herunder forældre, bedsteforældre og raske søskende.</p> <p>Aktiviteter: SMILET tilbyder månedlige temaer som cirkus, arkitektur og design, samt en bred vifte af kreative aktiviteter, der involverer alt fra maling og modellering til konstruktion af drømmefangere og robotter. De kreative værksteder er åbne dagligt, og danner en ramme om både planlagte temaer og fri kreativ udfoldelse.</p> <p>Forventede Resultater: Projektet forventes at forbedre børnenes mentale helbred, skabe stærke sociale netværk, og styrke deres oplevelse af at mestre noget uden for sygdommens rammer. Derudover forventes SMILET at have en positiv indflydelse på deres trivsel og velvilje til at deltage i undersøgelser og behandlinger.</p>
<p>Projektets formål</p> <p>Beskriv hvad projektet skal opnå, og hvorfor det er vigtigt.</p>	<p>Formål: SMILET på Rigshospitalet er et kreativt hospitalsværksted, der skaber et trygt og hjemligt frirum for alvorligt og kronisk syge børn og unge samt deres familier. Projektets formål er at give disse børn en pause fra sygdommen, mindske følelser som ensomhed, og styrke deres mentale sundhed gennem kreative aktiviteter og fællesskaber. I SMILET kan børnene opleve, at de stadig er "med i livet" på trods af deres sygdom.</p>
<p>Projektets målgruppe</p> <p>Beskriv projektets målgruppe, Herunder hvordan projektet vil få fat i målgruppen, og hvordan projektet vil engagere målgruppen i at deltage.</p>	<p>Målgruppe: Målgruppen for SMILET er børn og unge i alderen 0-17 år, der er tilknyttet Rigshospitalet, herunder dem der modtager behandling eller følger ambulant pleje. Derudover inkluderer målgruppen også deres familier, herunder forældre, bedsteforældre og raske søskende. Sundhedsfagligt personale på Rigshospitalet hjælper med at engagere målgruppen ved at opfordre børn og deres forældre til at lægge vejen forbi SMILET, fordi sundhedspersonalet ser, hvilken stor forskel det gør for børnene og deres familier. SMILET ligger desuden i Rigshospitalets foyer, hvor tusindvis af mennesker går forbi hver dag. SMILET har også en udekørende krea-vogn, som kommer til de børn, der har svært ved at være nede i selve værkstedet. De får udleveret krea-kits, som de kan lave på sygesengen.</p> <p>Der er også formidling af åbningstider og åben invitation til anvendelse af værkstedet via Rigshospitalets skærme og øvrige kanaler.</p>

<p>Hovedaktiviteter og milepæle</p> <p>Beskriv de centrale projektaktiviteter og milepæle.</p> <p>(Vedhæft uddybende projektplan inkl. detaljeret aktivitets- og milepælsplan)</p> <p>Anvend Region Hovedstadens skabelon til aktivitets- og milepælsplanen.</p>	<p>Aktiviteter</p>
	<p>Aktiviteter:</p> <p>SMILET tilbyder månedlige temaer som cirkus, arkitektur og design, samt en bred vifte af kreative aktiviteter, der involverer alt fra maling og modellering til konstruktion af drømmefangere og robotter. Det kreative værksted er åbent dagligt, og danner en ramme om både planlagte temaer og fri kreativ udfoldelse.</p>
	<p>Milepæle</p>
<p>I 2025 har SMILET RH fokus på følgende udviklingstiltag, som der arbejdes med løbende:</p> <p>1. Udvide tilbuddet til relevante målgrupper for SMILET</p> <p>Formålet er at inkludere børn og unge, der ikke normalt ville tilvælge kreative aktiviteter, men som kan få meget gavn af at eksperimentere med kreative projekter og med forskellige materialevalg og medier. Det kunne f.eks. være unge drenge.</p> <p>2. Udvikle KreaVognens potentiale</p> <p>Formålet er at forebygge ulighed i sundhed ved at øge lige muligheder for sunde aktiviteter under indlæggelse uanset hvilke fysiske forudsætninger eller begrænsninger man har.</p> <p>3. Udvikle frivilligstaben tilknyttet SMILETs professionelle stab</p> <p>Formålet er at opbygge og udvikle en stærk stab af frivillige kræfter, og derved sikre at det uddannede personale i SMILET får frigivet mere tid til familierne og til at udvikle værkstedet og imødekomme øvrige indsatsmål.</p>	

<p>Effektkæde</p> <p>Beskriv på et overordnet niveau projektets output, hovedaktiviteter og forventede effekter.</p> <p>Anvend Region Hovedstadens skabelon til effektkæder.</p>	<p>1. Hovedaktiviteter:</p> <ul style="list-style-type: none"> • Daglige kreative værksteder: Afvikling af kreative aktiviteter for børn og unge, herunder maleri, tegning, håndværk, og modelbygning. • Tema-måneder: Planlagte temaer hver måned, hvor børnene arbejder på projekter inden for specifikke emner som arkitektur, cirkus, og design. • Samarbejde med hospitalet: Koordination med hospitalets sundhedspersonale for at integrere kreative aktiviteter i behandlingen (f.eks. nyre-skole, brandsårsdag). • Frivillig involvering: Rekruttering og træning af frivillige til at støtte aktiviteterne i SMILET. <p>2. Output:</p> <ul style="list-style-type: none"> • Antal afviklede kreative sessioner, krea-vogns-besøg og tema-måneder. • Antal deltagende børn, unge og familier. • Antal frivillige involveret i projektet. <p>3. Kortvarige effekter:</p> <ul style="list-style-type: none"> • Øget mental trivsel blandt deltagende børn og unge. • Styrkede sociale relationer og netværk blandt børn, unge og deres familier. • Reduceret stress og angst hos børnene under indlæggelsen. • Positiv indflydelse på børns og unges oplevelse af hospitalet og deres behandling. <p>4. Langvarige effekter:</p> <ul style="list-style-type: none"> • Forbedret mental sundhed og social inklusion hos børn og unge med alvorlige sygdomme. • Øget engagement og opbakning fra familierne til børnenes behandling. • Større regional sammenhængskraft gennem etablering af fællesskaber på tværs af sygdomme og geografi. • Inspiration til lignende kreative initiativer i andre hospitalsmiljøer.
<p>Kommunikation</p> <p>Beskriv på et overordnet niveau, hvordan projektets erfaringer og resultater tænkes kommunikeret.</p>	<p>[Senest 3 måneder efter projektilsagn skal der i samarbejde med Region Hovedstaden være udarbejdet en kommunikationsplan, som skal godkendes af Region Hovedstaden]</p> <p>Kommunikationsplanen tænkes som minimum at indeholde følgende nedslag:</p> <ul style="list-style-type: none"> - Løbende opslag og case historier på sociale medier, herunder SMILETs og SMILfondens egne kanaler på Facebook, Instagram og LinkedIn. - Formidling af åbningstider og åben invitation til anvendelse af værkstedet via Rigshospitalets skærme og øvrige kanaler. - Fælles pressemeddelelse om Regions Hovedstadens støtte til værkstedet
<p>Evaluering</p> <p>Beskriv på et overordnet niveau, hvordan projektet tænkes evalueret.</p>	<p>[Plan for evaluering indsendes senest 3 måneder efter projektilsagn]</p> <p>Evaluering af SMILET RH vil være ud fra følgende parametre:</p> <ul style="list-style-type: none"> - Antal besøgende i SMILET og krea-vogn. - Antal frivillige engageret - Engagement på sociale medier (likes, delinger, kommentarer). - Respons fra sundhedspersonale, patienter, pårørende (gerne spørgeskemaer, gæstebog, interviews).

Projektets organisering

Beskriv de forskellige samarbejdspartners rolle i projektet.

[Her kan fx også skrives, hvem der sidder i en eventuel styregruppe for projektet samt hvordan der sikres kobling/samspil til øvrige relevante og igangværende projekter o. lign., hvis det vurderes relevant.]

SMILET RH bemandes af dygtige børnekunstformidlere, samt engagerede faste frivillige, der alle har god fornemmelse for børnenes udfordringer og livssituationer. De ansatte og frivillige introducerer til forskellige materialer og kreative muligheder, udvikler deres fantasi og potentiale, og drysser magi ud over en ofte svær og ensom hverdag på hospitalet.

SMILETs ansatte er i tæt dialog med hospitalets læger og sygeplejersker - og høster stor anerkendelse for deres afsmittende positive effekt på børnenes mentale helbred og velvilje til de medicinske undersøgelser, som tidligere vakte angst og bekymring. Både læger, sygeplejersker og hospitalsledelse støtter op om SMILET RH og er vigtige samarbejdspartnere for SMILfonden. Dertil skal nævnes, at der gennem forhandling med hospitalsledelsen ingen udgifter er til husleje, vand og varme for SMILfonden.

Øvrige samarbejdspartnere er fonde og virksomheder, der allerede har valgt at støtte værkstedet. En af SMILETs tætte samarbejdspartnere er Creativ Company, som står for al kreativt materiale til leg, læring og kreativ udfoldelse. Der foreligger en velforankret flerårig sponsoraftale med fordelagtige indkøbspriser og donerede varer.

Projektet skal overholde Region Hovedstadens "Standardvilkår for tilskud til projekter fra regionale udviklingsmidler", som findes på Region Hovedstadens hjemmeside: <https://www.regionh.dk/til-fagfolk/Kultur/Sider/An%C2%ADnon%C2%ADce%C2%ADring-af-mid%C2%ADler.aspx>

Obligatoriske bilag:

- Budget og finansieringsplan
- Effektkæde
- Partnererklæringer (såfremt der er mere end en part i projektet)

Underskrift: _____

Dato: 31.08.2024

Underskrift fra lead-partner (projektholder):



Budget - skabelon for regionale udviklingsprojekter i Region Hovedstaden



Projektitel:	Kreativt hospitalsværksted, SMILET - på Rigshospitalet
Leadpartner:	SMILFonden

Projektperiode	[Jan 2025 - Dec 2025]				[...]	[...]	[...]
-----------------------	-----------------------	--	--	--	-------	-------	-------

De enkelte budgetlinjer er eksempler og skal tilpasses projektet. Budgettet skal overholde Region Hovedstadens standardvilkår for tilskud til projekter fra regionale udviklingsmidler. Se budgeteksempel i Fanen *Eksempel på budget*

Overordnet projekt varetagelse							
0,1	Løn til overordnet projektledelse SMILET RH	23.228,00 kr.					23.228,00 kr.
0,2	Intern Kommunikation (PR, plakater, flyers) på Rigshospitalet	3.000,00 kr.					3.000,00 kr.
0,3	Ekstern evaluering og analyse	83.300,00 kr.					83.300,00 kr.
0,4	Løbende inter Monitorering	10.000,00 kr.					10.000,00 kr.
0,5	Ekstern revision (eksl. Moms)	6.250,00 kr.					6.250,00 kr.
0,6	Bogføring	26.500,00 kr.					26.500,00 kr.
0,7	Overhead/ Administrationsomkostninger, herunder internet, rengøring, IT omk. forsikringer, husleje hovedkontor, reparation/vedligeholdelse mv. (12,2% af Lønudgifter SMILET RH)	171.043,00 kr.					171.043,00 kr.
0,8	Ikke refunderbar moms	21.748,00 kr.					21.748,00 kr.

Udgifter SMILET RH Daglig drift							
1,1	Faste materialer til børn og unge (pap, ler, lim maling mv.)	75.000,00 kr.					75.000,00 kr.
1,2	Vedligeholdelse af beroligende akvarium	17.927,50 kr.					17.927,50 kr.
1,3	Forplejning til besøgende	8.000,00 kr.					8.000,00 kr.
1,4	Abonnementer (Spotify, Deltaplan mv.) printer, printerfarve, mobil, teknik mv.	15.000,00 kr.					15.000,00 kr.
1,5	KODA afgift til musik i værkstedet	4.800,00 kr.					4.800,00 kr.

Lønudgifter SMILET RH							
2,1	Direkte lønudgifter til personalet						
2,1	Løn til tværfaglig stab, herunder 3 børnekunstformidlere samt en daglig leder der ligeledes varetager børnekunstformidling	1.463.508,00 kr.					1.463.508,00 kr.
2,2	Frivillig timer	1065,5 timer					0,00 kr.

[Kopier og udfyld, hvis der er flere leverancer i projektet]

Omkostninger i alt		1.929.304,50 kr.					1.929.304,50 kr.
---------------------------	--	------------------	--	--	--	--	------------------

Udbetalingsplan:	Evt. opstart	Periode 1	Periode 2	Periode 3	Periode 4	Periode 5	Periode 6	I alt
Region Hovedstadens andel af periodens budget (svarende til 25,9%)		500.000,00 kr.						500.000,00 kr.
Udbetalingstidspunkt (typisk 1-4 mnd. efter periodeafslutning)		Jan. 2025	[...]	[...]	[...]	[...]	[...]	

	Kontant	Timer	I alt	
Ansøgt finansiering fra Region Hovedstaden	500.000,00 kr.		500.000,00 kr.	Kontrol
TRYGfonden	500.000,00 kr.		500.000,00 kr.	0
Lemvig Müller Fonden	100.000,00 kr.		100.000,00 kr.	
Fondens egenfinansiering, indeholdende donationer fra andre fonde, private og erhverv	829.304,50 kr.		829.304,50 kr.	
Donationer i alt			1.929.304,50 kr.	Kontrol
				0

Effektkæde og kritiske antagelser

Vejledning til brug af denne formular

Hvis du har problemer med at hente, gemme eller udfylde skemaet, kan du prøve at downloade programmet Acrobat Reader og åbne skemaet igennem dette program.

[Installer Acrobat Reader \(Gratis\)](#)

Indsend skemaet digitalt

Udfyld ansøgningsskemaet og gem det på din computer.

Skemaet er et tillæg til ansøgningen 'Ansøgning om regionale udviklingsmidler' og sendes sammen med dette.

Der skal udarbejdes en klar og logisk effektkæde, hvor de vigtigste årsags-virkningssammenhænge i indsatsen beskrives.

I skemaet nedenfor beskrives sammenhængen mellem de aktiviteter, der igangsættes og de opstillede effekter. Endvidere skal de kritiske antagelser for, hvordan indsatsen kommer til at virke efter hensigten, beskrives. I alt max 2 sider.

Aktiviteter:	Output:	Effekter:
<p>Beskriv i punktform hvilke konkrete aktiviteter, der bidrager til at skabe de beskrevne output</p> <ul style="list-style-type: none">• Afvikling af kreative aktiviteter for børn og unge, herunder maleri, tegning, håndværk, og modelbygning.• Planlagte temaer hver måned, hvor børnene arbejder på projekter inden for specifikke emner som arkitektur, cirkus, og design.• Koordination med hospitalets sundhedspersonale for at integrere kreative aktiviteter i behandlingen (f.eks. nyre-skole, brandsårsdag).• Rekruttering og træning af frivillige til at støtte aktiviteterne i SMILET.	<p>Beskriv i punktform de umiddelbare opnåede resultater af aktiviteterne ved indsatsens afslutning</p> <ul style="list-style-type: none">• Antal afviklede kreative sessioner og tema-måneder.• Antal deltagende børn, unge og familier.• Antal frivillige involveret i projektet.• Mængden og kvaliteten af producerede kreative produkter (f.eks. kunstværker, modeller).	<p>Beskriv i punktform de egentlige effekter, der ønskes opnået</p> <p>Kortvarige effekter:</p> <ul style="list-style-type: none">• Øget mental trivsel blandt deltagende børn og unge.• Styrkede sociale relationer og netværk blandt børn, unge og deres familier.• Reduceret stress og angst hos børnene under indlæggelsen.• Positiv indflydelse på børns og unges oplevelse af hospitalet og deres behandling. <p>Langvarige effekter:</p> <ul style="list-style-type: none">• Forbedret mental sundhed og social inklusion hos børn og unge med alvorlige sygdomme.• Øget engagement og opbakning fra familierne til børnenes behandling.• Større regional sammenhængskraft gennem etablering af fællesskaber på tværs af sygdomme og geografiske skel.• Inspiration og modellering af lignende kreative initiativer i andre hospitalsmiljøer.

Kritiske antagelser

Hvilke antagelser ligger til grund for, at der er en sammenhæng mellem aktiviteterne og det beskrevne output

Det antages, at børn og unge patienter samt deres familier har et behov for et frirum, hvor de kan engagere sig i kreative aktiviteter. Det antages, at de kreative aktiviteter i SMILET er relevante for børnene og deres familier, og at de kan skabe positive oplevelser for dem og forbedre trivslen. Det antages, at børn og familier har let adgang til SMILET, både fysisk og tidsmæssigt.

Kritiske antagelser

Hvilke antagelser ligger til grund for, at der er en sammenhæng mellem output og de forventede effekter?

Det antages, at deltagelse i kreative aktiviteter kan forbedre børnenes mentale sundhed og trivsel og give dem en pause fra sygdom og mulighed for at udtrykke sig. Derudover antages, at SMILET vil bidrage til at fremme sociale relationer og fællesskaber, både mellem børnene, men også mellem barn og forælder. Det vil være med til at reducere følelsen af ensomhed og isolation.

En anden antagelse er, at de positive oplevelser og nye fællesskaber, der skabes i SMILET kan have langsigtede effekter på børnenes og familiernes velbefindende, også efter deres hospitalsophold.

Derudover antages, at sundhedspersonalet på Riget ønsker at støtte SMILETs aktiviteter som en betydningsfuld del af patienternes samlede behandling. Samt at projektet fortsat vil modtage den nødvendige økonomiske støtte til at fortsætte og udvikle dets aktiviteter.

Om kritiske antagelser: En kritisk antagelse er knyttet til årsagssammenhængen i effektkæden. En kritisk antagelse kan oftest beskrives ved hjælp af "hvis...så...fordi"-sætninger. Fx: Hvis vi igangsætter denne aktivitet, så opnår vi denne effekt, fordi målgruppen påvirkes sådan og sådan.

Årsregnskab 2023



Indhold

03	Ledelsespåtegning
04	Den uafhængige revisors revisionspåtegning
06	Ledelsesberetning
08	Anvendt regnskabspraksis
10	Resultatopgørelse
10	Balance
11	Noter
12	Foreningsoplysninger

Ledelsepåtegning

Bestyrelsen og direktionen har dags dato behandlet og godkendt årsrapporten for regnskabsåret 2023 for SMIL-fonden.

Årsrapporten er aflagt i overensstemmelse med årsregnskabslovens bestemmelser for klasse A med de nødvendige tilpasninger og bekendtgørelse nr. 112 af 5. februar 2020 om ansøgningspuljen til landsdækkende frivillige sociale organisationer.

Det er vores opfattelse, at årsregnskabet giver et retvisende billede af foreningens aktiver, passiver og finansielle stilling pr. 31. december 2023 samt af resultatet af SMIL-fondens aktiviteter for regnskabsåret 2023.

SMIL-fonden har etableret retningslinjer og procedurer, der sikrer, at de dispositioner, der er omfattet af årsregnskabet, er i overensstemmelse med meddelte bevillinger, love og andre forskrifter samt med indgåede aftaler og sædvanlig praksis. Der er endvidere etableret retningslinjer og procedurer, der sikrer, at der tages skyldige økonomiske hensyn ved forvaltningen af de modtagne offentlige midler herunder ULFRI-midler.

SMIL-fondens indsamling er foretaget i henhold til tilladelser af foreningens indsamlinger og i overensstemmelse med indsamlingsloven. Indsamlingen er gennemført via hjemmeside, Facebook og sms. Vi anser det opstillede regnskab for indsamling til foreningens formål, der skal støtte foreningens arbejde fra 1. januar – 31. december 2023, for udarbejdet i overensstemmelse med regnskabsbestemmelserne i retningslinjerne i -bekendtgørelsen nr. 820 af 27. juni 2014 og indsamlingsloven. Se note 2.

Ledelsesberetningen indeholder efter vores opfattelse en retvisende redegørelse for de forhold, som beretningen omhandler.

Nærum den 22. april 2024

Direktør

Jonas Giersing

Bestyrelse

Sisse Fisker
(Stifter og bestyrelsesformand)

Simon Hesse Hofmann
(Næstformand)

Michael Løve

Niels Kornerup

Charlotte Blix

Jacob Bech Hansen

Dorte Horsholt

Vibeke Brix Christensen

Laura Vilsbæk Olesen

Susanne Lauth

Den uafhængige revisors revisionspåtegning

Til bestyrelsen i SMIL-fonden

Konklusion

Det er vores opfattelse, at regnskabet giver et retvisende billede af foreningen aktiver, passiver og finansielle stilling pr. 31. december 2023 samt af resultatet af foreningens aktiviteter for regnskabsåret 1. januar - 31. december 2023 i overensstemmelse med årsregnskabslovens bestemmelser for regnskabsklasse A med de nødvendige tilpasninger og bekendtgørelse nr. 112 af 5. februar 2020 om ansøgningspuljen til landsdækkende frivillige sociale organisationer.

Vi har revideret regnskabet for SMIL-fonden for regnskabsåret 1. januar - 31. december 2023, der omfatter resultatopgørelse, balance og noter, herunder anvendt regnskabspraksis ("regnskabet").

Grundlag for konklusion

Vi har udført vores revision i overensstemmelse med internationale standarder om revision og de yderligere krav, der er gældende i Danmark samt bekendtgørelse nr. 112 af 5. februar 2020 om ansøgningspuljen til landsdækkende frivillige sociale organisationer. Vores ansvar ifølge disse standarder og

krav er nærmere beskrevet i revisionspåtegningens afsnit: Revisors ansvar for revisionen af regnskabet. Vi er uafhængige af foreningen i overensstemmelse med International Ethics Standards Board for

Accountants, internationale retningslinjer for revisors etiske adfærd (IESBA Code) og de yderligere etiske krav, der er gældende i Danmark, ligesom vi har opfyldt vores øvrige etiske forpligtelser i henhold til disse krav og IESBA Code. Det er vores opfattelse, at det opnåede revisionsbevis er tilstrækkeligt og egnet som grundlag for vores konklusion.

Udtalelse om ledelsesberetningen

Ledelsen er ansvarlig for ledelsesberetningen.

Vores konklusion om regnskabet omfatter ikke ledelsesberetningen, og vi udtrykker ingen form for konklusion med sikkerhed om ledelsesberetningen.

I tilknytning til vores revision af regnskabet er det vores ansvar at læse ledelsesberetningen og i den forbindelse overveje, om ledelsesberetningen er væsentligt inkonsistent med regnskabet eller vores viden opnået ved revisionen eller på anden måde synes at indeholde væsentlig fejlinformation.

Vores ansvar er derudover at overveje, om ledelsesberetningen indeholder krævede oplysninger i henhold til årsregnskabsloven.

Baseret på det udførte arbejde er det vores opfattelse, at ledelsesberetningen er i overensstemmelse med regnskabet og er udarbejdet i overensstemmelse med årsregnskabslovens krav. Vi har ikke fundet væsentlig fejlinformation i ledelsesberetningen.

Ledelsens ansvar for regnskabet

Ledelsen har ansvaret for udarbejdelsen af et årsregnskab, der giver et retvisende billede i overensstemmelse årsregnskabslovens bestemmelser for regnskabsklasse A med nødvendige tilpasninger. Ledelsen har endvidere ansvaret for den interne kontrol, som ledelsen anser for nødvendig for at udarbejde et årsregnskab uden væsentlig fejlinformation, uanset om denne skyldes besvigelser eller fejl.

Ved udarbejdelsen af regnskabet er ledelsen ansvarlig for at vurdere foreningens evne til at fortsætte driften; at oplyse om forhold vedrørende fortsat drift; hvor dette er relevant; samt at udarbejde

regnskabet på grundlag af regnskabsprincippet om fortsat drift, medmindre ledelsen enten har til hensigt at likvidere foreningen, indstille driften eller ikke har andet realistisk alternativ end at gøre dette.

Revisors ansvar for revisionen af regnskabet

Vores mål er at opnå høj grad af sikkerhed for, om regnskabet som helhed er uden væsentlig fejlinformation, uanset om denne skyldes besvigelser eller fejl, og at afgive en revisionspåtegning med en konklusion. Høj grad af sikkerhed er et højt niveau af sikkerhed, men er ikke en garanti for, at en revision, der udføres i overensstemmelse med internationale standarder om revision og de yderligere krav, der er gældende i Danmark, altid vil afdække væsentlig fejlinformation, når sådan findes. Fejlinformation kan opstå som følge af besvigelser eller fejl og kan betragtes som væsentlige, hvis det med rimelighed kan forventes, at de enkeltvis eller samlet har indflydelse på de økonomiske beslutninger, som brugerne træffer på grundlag af regnskabet.

Som led i en revision, der udføres i overensstemmelse med internationale standarder om revision og de yderligere krav, der er gældende i Danmark, fore-

tager vi faglige vurderinger og opretholder professionel skepsis under revisionen. Herudover:

- Identificerer og vurderer vi risikoen for væsentlig fejlinformation i regnskabet, uanset om denne skyldes besvigelser eller fejl, udformer og udfører revisionshandlinger som reaktion på disse risici samt opnår revisionsbevis, der er tilstrækkeligt og egnet til at danne grundlag for vores konklusion. Risikoen for ikke at opdage væsentlig fejlinformation forårsaget af besvigelser er højere end ved væsentlig fejlinformation forårsaget af fejl, idet besvigelser kan omfatte sammensværgelser, dokumentfalsk, bevidste udeladelser, vildledning eller tilsidestættelse af intern kontrol.

- Opnår vi forståelse af den interne kontrol med relevans for revisionen for at kunne udforme revisionshandlinger, der er passende efter omstændighederne, men ikke for at kunne udtrykke en konklusion om effektiviteten af foreningens interne kontrol.

- Tager vi stilling til, om den regnskabspraksis, som er anvendt af ledelsen, er passende, samt om de regnskabsmæssige skøn og tilknyttede oplysninger, som ledelsen har udarbejdet, er rimelige.

- Konkluderer vi, om ledelsens udarbejdelse af regnskabet på grundlag af regnskabsprincipper om fortsat drift er passende, samt om der på grundlag af det opnåede revisionsbevis er væsentlig usikkerhed forbundet med begivenheder eller forhold, der kan skabe betydelig tvivl om foreningens evne til at fortsætte driften. Hvis vi konkluderer, at der er en væsentlig usikkerhed, skal vi i vores revisionspåtegning gøre opmærksom på oplysninger herom i regnskabet eller, hvis sådanne oplysninger ikke er tilstrækkelige, modificere vores konklusion. Vores konklusioner er baseret på det revisionsbevis, der er opnået frem til datoen for vores revisionspåtegning. Fremtidige begivenheder eller forhold kan dog medføre, at foreningen ikke længere kan fortsætte driften.

- Tager vi stilling til den samlede præsentation, struktur og indhold af regnskabet, herunder noteoplysningerne, samt om regnskabet afspejler de underliggende transaktioner og begivenheder på en sådan måde, at der gives et retvisende billede heraf.

Vi kommunikerer med den øverste ledelse om blandt andet det planlagte omfang og den tidsmæssige placering af revisionen samt betydelige revisionsmæssige observationer, herunder eventuelle betydelige mangler i intern kontrol, som vi identificerer under revisionen.

Hellerup, den 22. april 2024

PricewaterhouseCoopers

Statsautoriseret Revisionspartnerselskab
CVR-NR.: 3377 1231

Nikolaj Erik Johnsen
Statsautoriseret revisor
mne35806



Menu

SMIL-fonden Årsregnskab 2023

6

Ledelsesberetning

I 2023 spredte vi rekordmange smil

I SMIL-fonden er vi superstolte over, at vi aldrig før har hjulpet så mange familier med syge børn og unge som i 2023. Hele 26.000 børn, unge og pårørende støttede vi. I løbet af året havde vi over 16.000 besøg i SMILET, vores kreative værksteder på Rigshospitalet og Århus Universitetshospital. Og vores næsten nye sommerhus ved Vestkysten var booket året rundt, så familier med alvorligt og kronisk syge børn kunne samle ny energi.



I 2023 lykkedes det os at nå ud til tusindvis af familier, der har brug for netop smil, støtte og fællesskab i en hverdag præget af hospitalsbesøg og bekymringer. Vi har afholdt camps, netværksture og mange andre sociale aktiviteter, så ingen skulle føle sig alene. For det er vores mission at øge livskvaliteten for familier med kronisk og alvorligt syge børn og unge.

Fine gæster i vores frirum, SMILET

Smil var der mange af i vores bemandede kreative værksteder, især efter sidste års åbning af SMILET i Århus, der har vist sig at gøre en uundværlig forskel. Det er rørende at opleve den betydning, frirummet har for syge børn, søskende og forældre midt i et hospitalsmiljø. Denne erkendelse delte både Finansminister Nicolai Wammen og Statsminister Mette Frederiksen også, da de oplevede nærvær og glæde under deres besøg i værkstedet. Dronning Mary kom også forbi i forbindelse med rejsegildet på det kommende børnehospital ved Rigshospitalet.

Venskaber og styrket selvtilid

Vi oplevede også glæde blandt de unge med en styrket indsats i 2023. Efter stor succes i 2022, afviklede vi i 2023 ikke kun én, men to teen-camps uden forældre. Og lettelsen var tydelig blandt de 13-17-årige, da de mødte jævnaldrende, som forstod, hvad det vil sige at leve med alvorlig sygdom. De venskaber, der blev skabt, styrkede vi yderligere med netværksture og et besøg på SMUKfest. Det var første gang, vi havde en gruppe unge med til musikfestival, og oplevelsen vakte stor begejstring.

Stærke samarbejder

Vores arbejde er kun muligt takket være opbakning fra fonde, styrelser, virksomheder og privatpersoner. Et af de partnerskaber, der kendetegnede året, var samarbejdet med FCØK, Parken og 3Danmark. Børn og unge mødte deres superliga-idoler, der stillede op til interviews, inviterede til kamp i Parken og designede

spillertrøjer med SMIL-truppen. Spillertrøjerne blev solgt på Lauritz.com, som efterfølgende desværre gik konkurs. Heldigvis lykkedes vi med at genindsamle beløbet og mere til, så vi kunne sikre de planlagte aktiviteter for de familier, vi støtter - en præstation, vi er utroligt stolte over.

Mere for mindre

Vi gik ind i 2023 med en forventning om, at det ville blive sværere at indsamle midler til vores aktiviteter end i det foregående år. Sådan gik det også, men det gik faktisk væsentligt bedre end forventet i vores budget for 2023. Det er vi stolte over, ikke mindst fordi vi støttede endnu flere børn og familier end året før. I 2024 fortsætter vi ufortrødent med at sprede smil og har spændende initiativer på vej, men vil også fokusere på at sikre driften af vores kreative værksteder, da udviklingsmidlerne ophører. I den sammenhæng kan det blive relevant at aktivere reserverede midler fra vores egenkapital, hvilket også kan blive aktuelt for SMIL huset, som ønsker sig et handicapvenligt køkken.

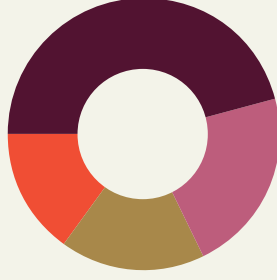
Tusinde tak til alle jer, der har bakket op om vores arbejde i 2023. Vi håber inderligt, at endnu flere vil være med til at sprede smil og skabe de vigtige åndehuller for børnefamilierne.

SMIL og bedste hilsner fra

Jonas Giersing
Direktør

Sisse Fisker
Bestyrelsesformand og stifter

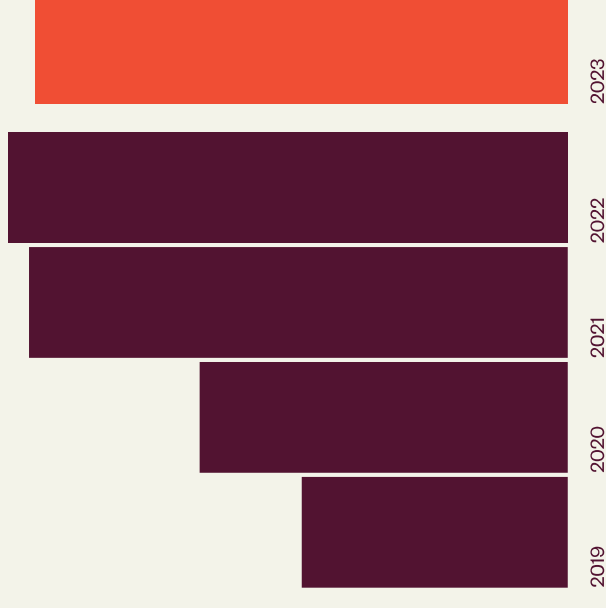
Indtægter fordelt på kategorier 2023



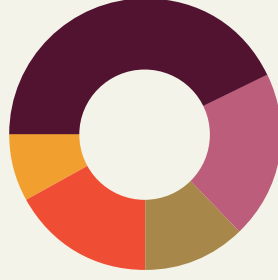
- Fonde (46 %)
- Virksomheder (22 %)
- Private donatorer (17 %)
- Offentlige tilskud (15 %)

SMIL-fondens udvikling i indtægter (tDKK)

Årets indtægter
15.572



Omkostninger fordelt på aktiviteter 2023



- Hospitalaktiviteter (43 %)
- Sociale aktiviteter (20 %)
- SMILcamps (12 %)
- Fundraising & marketing (17 %)
- Administration (8 %)

Anvendt regnskabspraksis

Årsrapporten er aflagt i overensstemmelse med vedtægternes krav, årsregnskabslovens bestemmelser for regnskabsklasse A med de tilpasninger, der følger af organisationens særlige forhold.

Den anvendte regnskabspraksis er uændret i forhold til sidste år.

Resultatopgørelsen

Medlemsbidrag

Foreningens indtægter fra medlemskaber indregnes når det er sandsynligt, at betalingen finder sted. I praksis indtægtsføres først når indbetalingen har fundet sted.

Private donationer

Foreningens indtægter omfatter donationer i form af bidrag fra enkeltpersoner. Indtægterne indregnes når det er sandsynligt, at betalingen finder sted. Der er ikke knyttet særlige betingelser til indtægten.

Fonde og virksomheder

Indtægter fra fonde og virksomheder indregnes, når indtægten kan måles pålideligt, og det er sandsynligt,

at betalingen finder sted. I 2023 er alle bidrag først indtægtsført når indbetalingen har fundet sted.

Kampagneindtægter

Indtægter fra foreningens kampagner indregnes, når indtægten kan måles pålideligt, og det er sandsynligt, at betalingen finder sted.

Websalg

Indtægter fra websalg indregnes, en gang månedlig ved udarbejdelse af faktura til samarbejdspartner ifm. at salg er sket ud af webshop.

Indtægter fra offentlige midler

Indtægter fra offentlige midler indregnes, når indtægten kan måles pålideligt, og det er sandsynligt, at betalingen finder sted.

Øremærkede projektindtægter

Indtægter i form af midler, hvor giver har betinget sig, at indtægten alene anvendes til et specifikt formål. Indtægten kan både være fra offentlige puljer, fondsmidler samt fra private. Indtægter i form af midler, hvor giver har betinget, at anvendelsen af midlerne skal opfylde nogle nærmere

fastsatte mål e.l., indregnes i resultatopgørelsen, når de givne betingelser er opfyldt. Beløb, der er modtaget før betingelserne, er opfyldt, indregnes som en forpligtelse i balancen.

Aktiviteter

Aktiviteter omfatter omkostninger direkte relateret til foreningens formålsbestemte aktivitet. Omkostninger omfatter afholdte omkostninger samt lønninger til gennemførelse af regnskabsårets formålsbestemte aktiviteter mv.

Fundraising & marketing

Fundraising & marketing omfatter salgs- og rejseomkostninger og lønninger relateret til fundraising mv.

Administration

Administration omfatter omkostninger til kontorhold, husleje, administration, afskrivninger, finansielle poster samt lønninger relateret til administration mv.

Finansielle poster

Finansielle poster omfatter renteomkostninger/-indtægter vedrørende likvide beholdninger.

Resultatdisponering

Der foretages reserve til senere år vedr. besluttede projekter hvor der ikke er opnået fuldt tilsagn, og foreningen derfor forventer at anvende frie midler til at kunne finansiere projekterne fuldt ud.

Balancen

Materielle anlægsaktiver

IT, inventar og indregning af lejede lokaler måles til kostpris med fradrag af akkumulerede af- og nedskrivninger. Kostprisen omfatter anskaffelsesprisen, omkostninger direkte tilknyttet anskaffelsen og omkostninger til klargøring af aktivet indtil det tidspunkt, hvor aktivet er klar til at blive taget i brug. Afskrivningsgrundlaget er kostpris. Der foretages lineære afskrivninger baseret på en vurdering af aktivernes forventede brugstider samt længde af lejekontrakt på SMILET RH og AUH. Såvel IT som indretning af lejede lokaler afskrives over 3 år.

Grunde og bygninger indregnes til kostpris og afskrives over 50 år til scrapværdi. Grunde og bygninger, såvel brugstid som scrapværdi vil årligt genvurderes.

Tilgodehavender

Tilgodehavender måles til kostpris.

Likvide beholdninger

Likvide beholdninger består af bankindestående.

Egenkapital

Egenkapital består af overførte regnskabsmæssige resultater fra tidligere år.

Periodiserede øremærkede tilskud

Periodiserede øremærkede tilskud under passiver omfatter tilskud modtaget i indeværende regnskabsår, der vedrører aktiviteter der afholdes efterfølgende regnskabsår. Periodiserede øremærkede tilskud optages til kostpris.

Anden gæld

Anden gæld består af skyldig lønrelaterede omkostninger inkl. skyldige feriepenge, skyldig moms samt øvrige skyldige omkostninger til kreditorene.



Resultatopgørelse

1. januar - 31. december 2023

Balance

Pr. 31. december 2023

Kr.	Note	2023	2022	2021	2020	2019
Indtægter						
		66.000	70.400	77.800	70.600	118.500
	2	7.172,682	7.802,441	6.672,098	4.473,430	3.476,523
	2	3.388,523	3.937,578	3.458,090	2.082,463	1.539,706
	2	2.592,662	1.972,731	2.211,578	1.635,360	782,639
	1	2.336,289	2.569,617	3.398,976	2.485,913	1.865,672
		16,450	18,490	28,170	-	-
		15.572.607	16.371.257	15.846.712	10.747.766	7.783.040
Omkostninger						
		6.644,567	7.002,559	4.635,881	3.560,735	2.804,028
		2.093,587	2.356,503	2.074,468	2.454,392	1.146,216
		2.863,696	3.197,053	3.836,381	1.802,169	1.350,488
		15,713	19,307	4,877	-	-
		2.696,018	1.816,549	1.789,827	1.429,604	1.034,201
		1,266,707	1,380,850	1,235,479	872,720	700,715
		15.570.287	15.772.820	13.576.912	10.119.620	7.035.648
		2.319	598.437	2.269.799	628.146	747.392
Resultatdisponering						
		-	-	500.000	-	-
		-	-	1.000.000	-	-
		2,319	598,437	769,799	-	-
		2.319	598.437	2.269.799	-	-

Kr.	2023	2022	2021	2020	2019
Aktiver					
	2.846,676	3.599,161	460,945	729,803	94,642
	542,424	431,372	83,225	-	-
	-	11,461	-	-	-
	1.490,265	1.412,238	2.186,605	1.436,952	443,476
	4.019,949	5.547,830	9.685,153	6.452,245	4.875,761
	8.899.314	11.002.062	12.415.929	8.619.000	5.413.879
Passiver					
	3.603,072	3.004,635	2.234,836	1.606,690	869,298
	2.319	698,437	769,799	628,146	747,392
	500,000	500,000	500,000	-	-
	1.000,000	1.000,000	1.000,000	-	-
	5.105.391	5.103.072	4.504.635	2.234.836	1.606.690
	2.758,815	5.240,314	7.367,078	4.872,359	3.043,434
	1.035,107	658,675	544,215	1.511,805	615,987
	3.793.922	5.898.990	7.911.293	6.384.164	3.659.420
					147,769
					147.769
	8.899.314	11.002.062	12.415.929	8.619.000	5.413.879

Noter

1. Indtægter fra offentlige tilskud

Kr.	2023	2022	2021	2020	2019
Sundhedsministeriet	500.000	1.000.000	1.000.000	1.200.000	1.300.000
Socialstyrelsen - driftsmidler (ULFRI)	517.885	439.761	362.356	330.913	258.966
Socialstyrelsen - sommerpakke		-	-	625.000	-
Socialstyrelsen sommerhjælp	624.999	929.856	557.500	135.000	102.000
Socialstyrelsen pris og lønregulering	36.765				
Socialstyrelsen PUF midler		150.000	427.200	125.000	125.000
AFF	656.640				
Socialstyrelsen - hjælpepakke til udsatte grupper		-	500.000	-	-
Socialstyrelsen - ferielejre, endagsudflugter		-	491.920	-	-
mm		-	-	-	5.000
\$18 midler - Aalborg kommune		-	-	-	10.000
\$18 midler - Hjørring kommune		-	-	-	15.000
\$18 midler - Odense kommune		-	60.000	70.000	70.000
\$18 midler - København kommune		-	-	-	-20.294
Regulering tidligere år		-	-	-	-
Kompensation moms		50.000	-	-	-
Varelotteriet					

2. Indsamlingsregnskab

Kr.	2023	2022	2021	2020	2019
Indtægter					
Indkomne bidrag	13.153.868	13.712.750	12.341.766	8.191.253	5.798.869
Administrationsomkostninger	0	0	0	0	0
Resultat	13.153.868	13.712.750	12.341.766	8.191.253	5.798.869
Overskudsgrad	100%	100%	100%	100%	100%

Resultatet indgår i SMIL-fondens regnskab og er brugt til aktiviteter, der understøtter SMIL-fondens arbejder.

3. Kontraktlige forpligtelser og eventualposter mv.

SMIL-fonden har indgået operationelle lejeaftaler for følgende beløb:

Egebækgård: kontraktindgåelse: 01-03-2022

Ved lejemålet indgåelse var restløbetid i 36 mdr. med en gennemsnitlig ydelse på 21,8 t.kr. i alt: 784 t.kr.

Heraf forfalder 278,8 t.kr. inden for 1 år og 505,2 t.kr. mellem 1 og 3 år.

SMIL-fonden

Egebækvej 98 M
2850 Nærum
52.26.60.60

Tlf.: 52.26.60.60
smifonden.dk
info@smifonden.dk

CVR-nr: 35.60.97.33

Hjemstedskommune: Rudersdal Kommune

Regnskabsår: 1. januar - 31. december 2023

Daglig ledelse

Jonas Giersing (direktør)

Bestyrelse

Sisse Fisker (stifter og bestyrelsesformand)

Simon Hesse Hoffmann (næstformand)

Michael Løve

Niels Kornerup

Charlotte Blix

Jacob Bech Hansen

Dorte Horsholt

Vibeke Brix Christensen

Laura Vilbæk Olesen

Susanne Lauth

Revision

PwC

PricewaterhouseCoopers Statsautoriseret**Revisionspartnerselskab**

Strandvejen 44
DK-2900 Hellerup

Bankforbindelse

Jyske Bank
7360-0001705525

Design og produktion

Noted

**Årsmagasin
2023**

**Bedre liv til
syge børn**

smil
FONDEN





Hvem er SMIL-fonden?

SMIL-fonden er en velgørende forening, der støtter børn og unge med alvorlige og kroniske sygdomme på tværs af diagnoser.

I SMIL-fonden har vi fokus på at støtte hele familien, fordi alle bliver påvirket, når et barn i familien er alvorligt syg. Det gør vi ved at invitere familier ind i et unikt fællesskab med ligesindede og skabe tiltrængte pauser fra sygdom bl.a. gennem camps, netværksture og rekreationsophold samt sociale aktiviteter på hospitalerne og i vores kreative hospitalsværksteder.

Tegningerne i Årsmagasinet er lavet af børn, der har besøgt vores kreative hospitalsværksted, Smilet.



Indhold

04

Introduktion

- 04 Ledelsesberetning
- 06 Kerneværdier
- 08 SMIL-fonden i tal

10

Dem har vi hjulpet i 2023

- 11 Sådan hjælper SMIL-fonden sygdomsramte børn og unge
- 12 Familieprogrammet – det sker
- 13 Case: Malthes families første år i SMIL-fonden
- 14 SMIL-camps for ligesindede
- 16 Styrket indsats for de unge

18

Samarbejder betyder alt

- 19 Tak for støtten til fonde og virksomheder
- 22 FCK i Smilet: Unikt samarbejde skaber særlige oplevelser
- 24 Stærk opbakning fra private støtter
- 25 Ambassadører og frivillige hjælper os med at nå ud til flere
- 26 Prominente besøgt i vores krea-værksteder

28

Organisation

- 28 Ansatte og bestyrelse

30

Regnskab og nøgletal



Ledelsesberetning

I 2023 spredte vi rekordmange smil

I SMIL-fonden er vi superstolte over, at vi aldrig før har hjulpet så mange familier med syge børn og unge som i 2023. Hele 26.000 børn, unge og pårørende støttede vi. I løbet af året havde vi over 16.300 besøg i Smilet, vores kreative værksteder på Rigshospitalet og Aarhus Universitetshospital. Og vores næsten nye sommerhus ved Vestkysten var booket året rundt, så familier med alvorligt og kronisk syge børn kunne samle ny energi.



I 2023 lykkedes det os at nå ud til tusindvis af familier, der har brug for netop smil, støtte og fællesskab i en hverdag præget af hospitalsbesøg og bekymringer. Vi har afholdt camps, netværksture og mange andre sociale aktiviteter, så ingen skulle føle sig alene. For det er vores mission at øge livskvaliteten for familier med kronisk og alvorligt syge børn og unge.

Fine gæster i vores frirum, Smilet

Smil var der mange af i vores bemandede kreative værksteder, især efter sidste års åbning af Smilet i Aarhus, der har vist sig at gøre en uundværlig forskel. Det er rørende at opleve den betydning, frirummet har for syge børn, søskende og forældre midt i et hospitalsmiljø. Denne erkendelse delte både Finansminister Nicolai Wammen og Statsminister Mette Frederiksen også, da de oplevede nærvær og glæde under deres besøg i værkstedet. Dronning Mary kom også forbi i forbindelse med rejsegildet på det kommende børnehospital ved Rigshospitalet.

Venskaber og styrket selvtilid

Vi oplevede også glæde blandt de unge med en styrket indsats i 2023. Efter stor succes i 2022, afviklede vi i 2023 ikke kun én, men to teen-camps

uden forældre. Og lettelsen var tydelig blandt de 13-17-årige, da de mødte jævnaldrende, som forstod, hvad det vil sige at leve med alvorlig sygdom. De venskaber, der blev skabt, styrkede vi yderligere med netværksture og et besøg på SMUKfest. Det var første gang, vi havde en gruppe unge med til musikfestival, og oplevelsen vakte stor begejstring.

Stærke samarbejder

Vores arbejde er kun muligt takket være opbakning fra fonde, styrelser, virksomheder og privatpersoner. Et af de partnerskaber, der kendetegnede året, var samarbejdet med FOK, Parken og 3Danmark. Børn og unge mødte deres superliga-idoler, der stillede op til interviews, inviterede til kamp i Parken og designede spillertrøjer med SMIL-truppen. Spillertrøjerne blev solgt på Lauritz.com, som efterfølgende desværre gik konkurs. Heldigvis lykkedes vi med at genindsamle beløbet og mere til, så vi kunne sikre de planlagte aktiviteter for de familier, vi støtter - en præstation, vi er utroligt stolte over.

Tusinde tak til alle jer, der har bakket op om vores arbejde i 2023. Vi er ekstremt glade for støtten. I 2024 har vi flere spændende initiativer på vej, men

vi vil også fokusere på at sikre driften af vores kreative værksteder, da udviklingsmidlerne ophører. Vi håber inderligt, at endnu flere vil være med til at sprede smil og skabe de vigtige åndehuller for børnefamilierne.

SMIL og bedste hilsner fra



Jonas Giersing
Direktør



Sisse Fisker
Bestyrelsesformand og stifter



Kerneværdier



Omsorg

Vi drager omsorg både for de syge børn, raske søskende og deres forældre. Vi lytter til dem og deres behov, og ser familien som en helhed.



Overskud

Alle SMIL-fondens aktiviteter bliver udført med et stort overskud. Vi brænder for at gøre en forskel og sørger for, at familierne går fra mødet med SMIL-fonden med fornyet energi.



Fællesskab

Ingen skal føle sig alene. Vi giver børn med sjældne og alvorlige sygdomme et fællesskab, så de ikke føler sig anderledes og ensomme. Vi inkluderer familierne i et værdifuldt fællesskab, hvor alle forstår hinanden.



Det var et rigtig dejligt camp ophold, der gav en masse hygge og omsorg, som vi havde brug for. Dejligt at møde andre familier, som står med nogle af de samme ting og problemer. Man er lige pludselig ikke alene. Børnene kunne lege og ikke tænke over sygdom og bare have det sjovt. Og vi voksne behøver ikke forklare os over for hinanden. Som vi nogle gange behøver i hverdagen.”

Mor til Aya



SMIL-fonden i tal

2023 var et rigtig godt år for SMIL-fonden, hvor vi er stolte af at have støttet mere end 26.000 syge børn, raske søskende og forældre gennem vores aktiviteter.

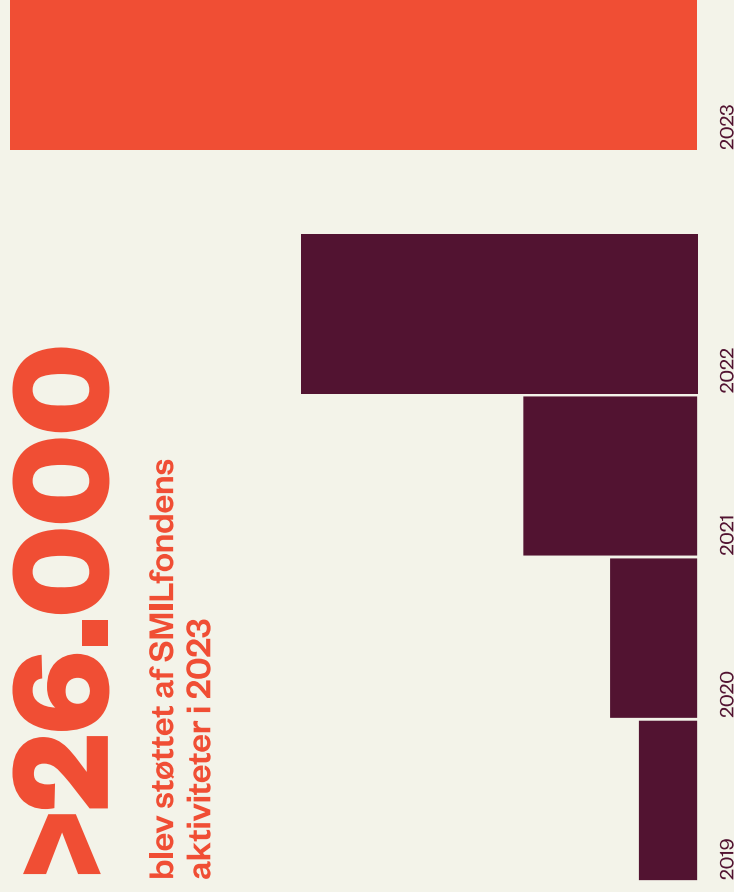
Nogle deltog heldigvis i flere af vores arrangementer og oplevede det fællesskab, som vi værdsætter i foreningen. Da sygdom er en fast del af familiernes liv, fortjener de i den grad positive oplevelser, hvor sammenholdet har en særlig betydning.

Hvert år er vi dybt taknemmelige for den støtte, vi modtager ude fra til vores arbejde, og 2023 var ingen undtagelse.



>26.000

blev støttet af SMIL-fondens
aktiviteter i 2023





Se film her →



5.300

personer blev støttet gennem andre hospitalsaktiviteter, og vi omdelte 10.000 aktivitetsbøger på alle landets børneafdelinger

4.000

deltagere på netværksture i hele landet

403

opkald til rådgivnings-telefonen SMILmobilen

200

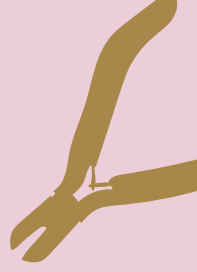
deltagere var med på vores familie-camps og teen-camps

16.370

besøgende i Smilet, SMILfondens kreative værksteder på Riget og AUH

214

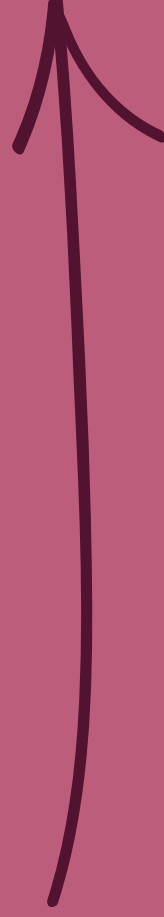
personer på rekreationsophold i SMILhuset ved Vesterhavet





Dem har vi hjulpet i 2023

I SMILL-fonden hjælper vi de børn og unge, der hver dag kæmper med sygdom, som de skal leve med resten af livet. Vi arbejder dedikeret for at give dem de sjoveste og sejeste oplevelser med nærvær, nye fællesskaber og netværk.



Sådan hjælper SMIL-fonden sygdomsramte børn og unge

Hvad kan børn og deres familier forvente af SMIL-fonden?

På hospitalerne

Aktiviteter

SMIL-fondens hospitalsaktiviteter er for børn, der er indlagt på landets børneafdelinger. Her uddeles krea-kasser ved højtider, afholdes fester og skabes god stemning i svære tider.

Smilet

SMIL-fondens kreative hospitalsværksteder er for alle børn og unge fra 0-17 år med tilknytning til Rigshospitalet og Aarhus Universitetshospital. Smilet er et kreativt åndehul for de syge børn, raske søskende og forældre.



Uden for hospitalerne

Familieprogram

- Fællesskabende camps
- Opfølgende netværksture
- Rådgivning via SMIL-mobilien
- Rekreationsophold i SMIL-huset



Familieprogrammet – det sker

SMILL-fonden inviterer visiterede familier med alvorligt og kronisk syge børn ind i et unikt familieprogram. Det starter typisk med en SMILL camp, hvor familier møder ligesindede. I løbet af det første år tilbydes sociale aktiviteter, nogle med camp-familier og andre i større netværk (aktiviteterne varierer afhængigt af foreningens økonomi). Turene fortsætter efter det første år, hvor fællesskabet er etableret, og efter år to kan familierne søge ophold i foreningens sommerhus i Nordjylland. Fællesskabet styrker og ruster familierne til at klare svære sygdomsforløb og en udfordrende hverdag.

SMILL-fondens øvrige tilbud

Telefonrådgivning og forskellige aktiviteter på hospitalerne, herunder kreative værksteder på Rigshospitalet og Aarhus Universitetshospital.

Visitation

Familien visiteres af sundhedsfagligt personale fra universitetshospitalerne og af SMILL-fondens visitationsansvarlige

April

SMILL camp. Første møde med SMILL-fonden og andre familier

2023

Juli
Netværkstur til Knuthenborg Safari-park

April

Gensyn med familier fra SMILL camp, ophold med overnatning

Marts

Netværkstur til LEGOland

September

Gensyn med camp-familier i Legoland

Marts

Netværkstur til legedag

2024

Oktober

Netværkstur til Bellevue Teater

December

Julefest

Oktober

Gensyn med camp-familier til forældrefrokost



Deltagere i familieprogrammet

- Vi arbejder bl.a. tæt sammen med Rigshospitalet og Aarhus Universitetshospital om visitation af de børnefamilier, der vil have gavn af vores program uden for hospitalerne.
- Børnene og deres familier visiteres som udgangspunkt til en SMILL camp og efterfølgende til netværksture.
- Vi hjælper primært børn og unge med kirurgiske, medicinske og sjældne sygdomme og arbejder på at nå ud til flere med alvorlige og kroniske sygdomme i takt med de midler, vi får.

Familieprogrammet – Case

Malthes families første år i SMILL-fonden

Kort før sin to års fødselsdag blev Malthes alvorligt syg. En nyresygdom ændrede familiens hverdag og krævede en ny tilværelse med medicin og hyppige hospitalsbesøg. I samme ombæring blev familien visiteret ind i SMILL-fonden – en invitation, de ikke ville have været foruden.

"SMILL-fonden giver os så meget glæde i det svære liv, vi lever"

Da Malthes blev syg, opgav hans mor sit studie som socialpædagog, da diagnosen krævede hjemme-pasning. Den nye hverdag var en omvæltning med medicin, bekymringer og familielegistik, der fyldte. Ved større sammenkomster delte familien sig ofte op, så Malthes og hans mor blev hjemme for at undgå smittefare.

"Det tætteste, vi er kommet på hotelophold, er hospitalsbesøg"

For familien var det en glædelig overraskelse at blive inviteret med på SMILL-fondens camp i foråret 2023. Her mødte de for første gang andre familier med jævnaldrende børn, der også lever med sygdomme, som de fleste skal håndtere resten af livet.

Selvom Malthes forældre var spændte og lidt nervøse, gik der ikke længe, før lettelsen indfandt sig.

Her var der trygt, for man kom kun, hvis man ikke smittede. Ingen kiggede skævt, når medicinsprøjten blev hentet frem, eller når man havde brug for at trække sig tilbage. Her var der en grundlæggende forståelse og indforståethed. I løbet af de fire dage på spahotel legede, snakkede og grinede de. Overskuddet meldte sig, for der var ingen mad, der skulle laves eller planer, der skulle passes. Der var bare nærvær.

"Vi er megaglade for at have fundet nye venskaber"

Siden Malthes familie deltog i campen, har de deltaget i otte aktiviteter i SMILL-fonden. Familien prioriterer aktiviteterne, og det skyldes både de unikke oplevelser og den glæde, som fællesskabet bringer. Ofte har de været sammen med de familier, de mødte på campen, hvor relationerne er blevet stærkere. Malthes har endda knyttet bånd til en god legekammerat, Hugo, og deres venskab har medført, at de to familier nu også mødes privat.

I dag har Malthes det bedre. Han får stadig taget blodprøver og er til kontrol hver 3. måned. Ved feber skal han tjekkes på hospitalet for at sikre, at han ikke får tilbagefald. Heldigvis venter mange spændende oplevelser forude med vennerne i SMILL-fonden.



SMILLcamps for ligesindede

Over 200 børn, unge og forældre var i løbet af 2023 med på én af vores seks oplevelsesrige SMILLcamps. I foråret og over sommeren afviklede vi fire camps for familier med alvorligt og kronisk syge børn. Og i efteråret havde vi for første gang hele to meget vellykkede camps for syge unge. På alle SMILLfondens camps bliver det tydeligt, at både familierne og de unge blomstrer op i mødet med ligesindede. De nye venskaber og fællesskaber er helt afgørende for trivslen.

Familie-camps

Årets familie-camps på Sjælland og i Jylland bestod af fire dage med sjove og sociale aktiviteter for hele familien. Vi ved nemlig, at alvorlig og kronisk sygdom påvirker alle i familien og ofte medvirker til, at familien er splittet mellem hospitalet og hjemmet i lange perioder. Derfor var der fokus på samvær for alle familiemedlemmer:

“Egentlig er vi helt vildt overvældet over alle oplevelserne. Nærværet, omsorgen, forståelsen for at vi er familier, der er igennem meget... også at det ikke er sygdomshistorier, der skal fyde det hele her... og så er det dejligt, at søskende bare ryger med ind under vingerne, og at alle bliver forkælet ens.” Sådan lød det fra en forælder efter camp.

Læs mere om
campen og se de
skønne fotos



Se fotos her →



Under campen lagde vi vægt på fællesskab og samvær gennem kreative aktiviteter, leg, sport, musik og inspirerende foredrag. Både de syge børn og deres raske søskende dannede relationer på tværs, og diagnoser og hospitalbesøg blev sat i baggrunden. Her fik børnene mulighed for bare at være børn med masser af grin og en munter stemning. Således lød det fra en anden forælder på camp:

"SMIL campen var en lille lomme af ren forkælelse og sjov og leg for både os forældre og for vores barn, som havde en fest. Her får man virkelig en følelse af at blive set og løftet i alt det hårde og svære - og sågar en følelse af at være heldig."

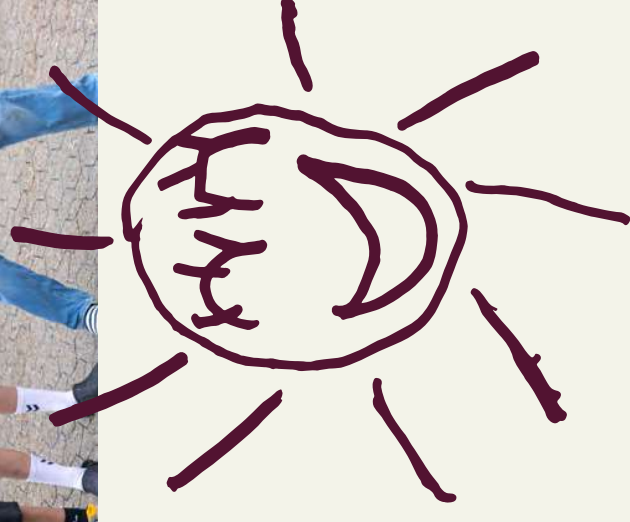
Forældre til kronisk syge børn oplever ofte ensomhed og bekymring. Men når de får mulighed for at møde andre i samme situation, opstår ikke blot et fællesskab, men også en indforståethed, hvor behovet for forklaring bliver overflødig. Vi er sikre på, at deltagerne forlod campen med nye relationer og fornyet energi – præcis som vi ønsker det.



“

Det er uden sammenligning den største gave og oplevelse, som vi nogensinde har fået. Ord kan ikke beskrive, hvor meget det har betydet for vores familie. Vi er så rørt og taknemmelige. Af hjertet tak.

Forældrevaluering efter camp



Styrket indsats for de unge

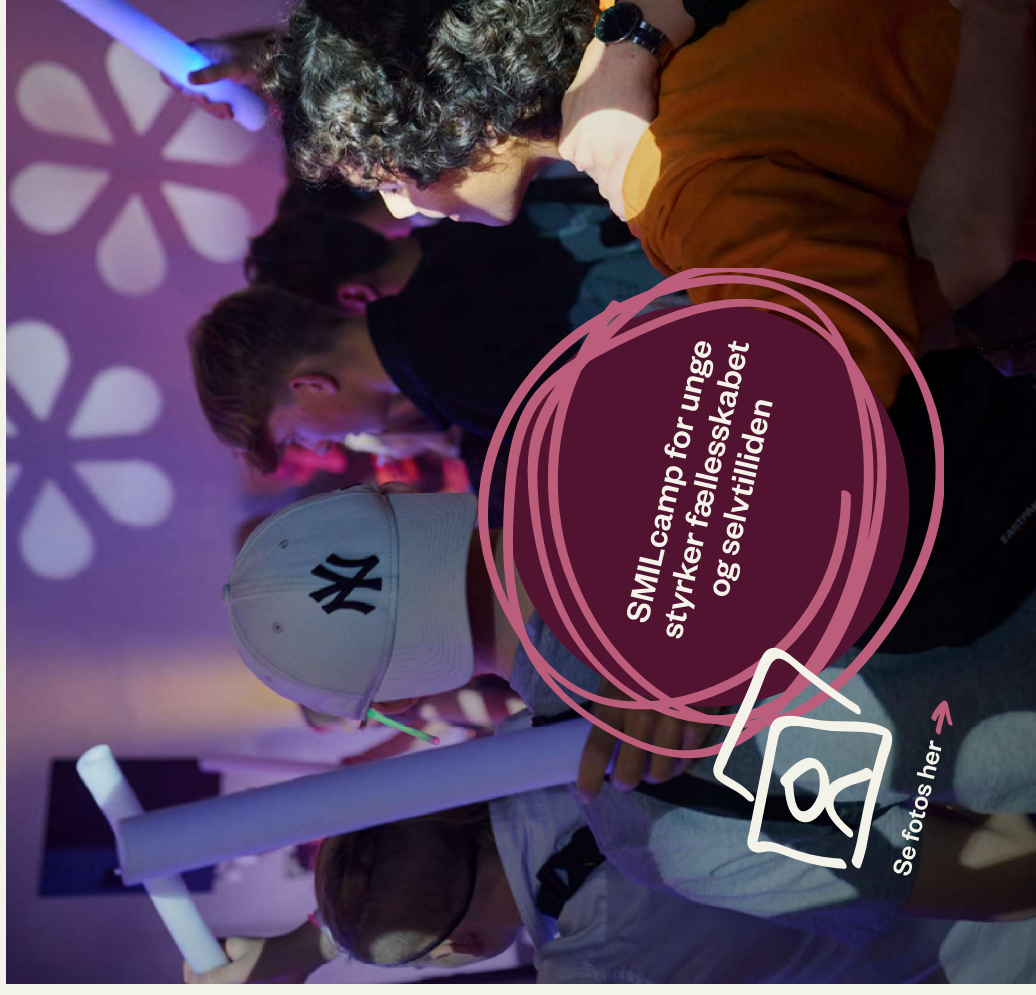
Rigtig mange unge, der lever med alvorlig og kronisk sygdom, føler sig alene og isolerede. De lever et anderledes ungdomsliv end deres jævnaldrende og møder ikke ligesindede i deres omgangskreds. Derfor har vi i løbet af 2023 styrket SMIL-fondens unge-indsats for 13-17-årige, da vi ser et stort behov for at facilitere møder mellem syge unge.

Teen-camps

I 2023 udviklede vi to teen-camps forskellige steder i landet for 33 unge, der lever med alvorlige og kroniske sygdomme. Begge camps var fyldt med sjove fællesskabsdannende aktiviteter, der bød på alt fra pizzakursus og krea-hygge til badeland og mini-golf. Mange af de unge var på overnatning uden forældre for første gang, og et erfarent sundhedsfagligt personale deltog i stedet. Således lød det fra en af de unge efter camp:

"Jeg har lært at sove ude, og at jeg har fået nogle gode venner og veninder, som jeg nu har minder med. Det er så fedt at kunne mærke, at jeg er ved at blive stor og kan selv. Jeg savnede på ingen måde mine forældre."

I SMIL-fonden er vi stolte over indsatsen og overbeviste om, at fællesskabet gør noget helt særligt for målgruppen.



SMILcamp for unge styrker fællesskabet og selvtilliden

Se fotos her →



Min datter er ensom. Hun har ingen rigtige veninder. Siden hun kom hjem fra teen-camp, har hendes Snapchat ikke haft mange pauser... hun føler sig som et fuldgyldigt medlem af et fællesskab. Tak. Bare tak. At se min datter i så god trivsel - at se hende blive valgt til, er den største og bedste gave, jeg kunne ønske mig.

Mor til ung på teen-camp

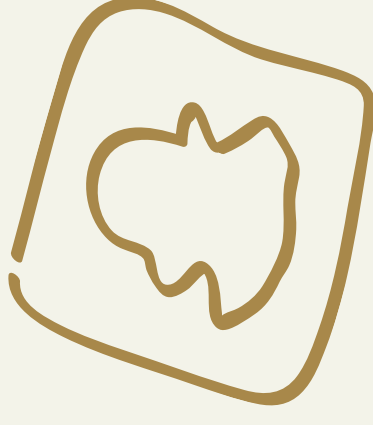
Netværksture for unge

Alvorligt og kronisk syge unge blev også inviteret på netværksture med SMILL-fonden i løbet af året for at styrke sammenholdet og få nogle positive, fælles oplevelser. Blandt andet var en gruppe unge med til SMUKfest i Skanderborg, hvor de blev eskorteret til festivalen i VIP-biler og fik lækker mad og goodiebags. Ingen havde været på festival før, men alle var entusiastiske over den store oplevelse.

Kreative unge-aftener

En gruppe unge med fast tilknytning til Rigshospitalet blev hver den første tirsdag i måneden inviteret til krea-aftener inde i Smilet, ét af SMILL-fondens kreative hospitalsværksteder. Her fik de mulighed for at

udfolde deres kreative sider sammen i det stemningsfulde rum midt i et hospitalsmiljø, som de normalt forbinder med undersøgelser og operationer. Fokus er at styrke båndet mellem unge, der kan relatere til et liv, hvor hospitalsbesøg og sygdom fylder meget. Ønsket er, at vi på sigt også kan tilbyde krea-aftener for syge unge tilknyttet andre hospitaler i landet.



Samarbejder betyder alt

Stærke samarbejdspartnere og opbakning ude fra betynder alt for vores arbejde.



Tak for støtten

I SMIL-fonden er vi helt afhængige af, at vi får hjælp ude fra. Kun med støtte fra fonde, virksomheder, private og offentlige instanser kan vi blive ved med at forbedre livet for børn og unge med alvorlige og kroniske sygdomme.



“

Behovet for støtte fra fonde er stort, både til nye projekter og til drift af eksisterende. Vi drømmer om flerårige samarbejder, der skaber mulighed for udvikling og ro på samme tid.

Sisse Fisker,

Stifter og bestyrelsesformand i SMIL-fonden

Derfor er vi dybt taknemmelige for den økonomiske støtte, vi har fået i 2023, hvilket gjorde det muligt for os at arrangere sociale aktiviteter og skabe oplevelser for de børnefamilier, der dagligt står over for udfordringer med sygdom.

Vi værdsætter hver eneste donation, uanset størrelse, for hver en krone kan gøre en positiv forskel. Og så sætter vi stor pris på vores relationer og langvarige samarbejder, der sikrer, at vi fortsat kan skabe de bedste rammer for de familier, vi støtter. En kæmpe tak fra os til alle jer, der har støttet i 2023 – bliv ved med det!

Fra 2024 skal vi skaffe midler til drift af vores kreative værksted på Rigshospitalet, da den treårige pulje, vi modtog til opstart af stedet, ophører.



“

Vores samarbejder med virksomheder betyder alverden. Som en ung organisation er det afgørende, at stærke kræfter hjælper os, både økonomisk og med at udbrede kendskabet til vores arbejde. Det er helt essentielt for at kunne gøre en reel forskel for børnene og deres familier.

Jonas Giersing
Direktør i SMILL-fonden



I 2023 støttede Cooking for a Cause med en gastronomisk oplevelse, hvor billetindtægterne gik til SMILL-fondens arbejde.



FCK i Smilet

Unikt samarbejde skaber særlige oplevelser

Foråret blev helt særligt for de familier, vi hjælper i SMIL-fonden. Et samarbejde med F.C. København, teleselskabet 3 og Parken kulminerede den 16. april, hvor spillerne løb på banen i nye trøjer designet af seje børn og unge tilknyttet foreningen.

Der var god grund til ekstra brede smil, da "løverne" fra F.C. København (FCØ) besøgte vores kreative værksted Smilet på Rigshospitalet for at tegne nye spillertrøjer sammen med børn og unge tilknyttet SMIL-fonden. Sammen med FCØ, teleselskabet 3 og Parken har samarbejdet Flere SMIL i Parken givet unikke oplevelser for de familier, vi hjælper, såvel som for spillerne.

Spillertrøjer designet af børn og unge i SMIL-fonden

Det var en dag ud over det sædvanlige, da FCØ-spillere skiftede fodbold og finter ud med tuscher og karton. "Jeg lytter til Mathias. Han er hjernen bag dette design. Jeg følger bare hans idéer, og det ser godt ud," grinede midtbansespilleren Viktor Claesson





Det var noget af et slag, for vi er en lille forening, så det er mange penge at miste, der skulle gavne børn og familier.

Jonas Giersing,

Direktør i SMIL-fonden

under besøget i Smilet. Malthe, der er en af de unge, vi hjælper i foreningen, tog roserne med ophøjet ro. Han tegnede blot videre på den nye hjemmebanetrøje til Claesson uvidende om, at hans svenske sidemand ville score det afgørende mål, der gjorde FOK til mestre for 15. gang kort tid efter.

Under besøget i Smilet lovede målmanden Kamil Grabara en ung FOK-fan at vinde Superligaen. Og heldigvis holdt han, hvad han lovede. Det nye samarbejde har givet børnene og deres familier nogle helt unikke oplevelser i Parken og på holdets træningsanlæg i København.

Virksomhedssamarbejder er guld værd

Ugentlige hospitalsbesøg, blodprøver og operationer er desværre realiteten for mange af børnene i SMIL-fonden. Derfor var det en helt special dag i Parken, da det blev forår, og startskuddet til kampen mod Viborg lød. Børn og unge fra SMIL-fonden løb ind på banen sammen med spillerne, der var iført de specialdesignede trøjer. Det blev også til et besøg i VIP-området, og glade SMIL-familier havde fået pladser på tribunen og i 3 Danmarks skybox. Dagen kulminerede, da Byens Hold vandt 2-1 over Viborg i Parken. Arrangementer som Flere SMIL i Parken, camps og koncerter er vigtige, forklarer direktør i SMIL-fonden Jonas Giersing.



"Sammen kan vi skabe oplevelser, som er helt særlige.

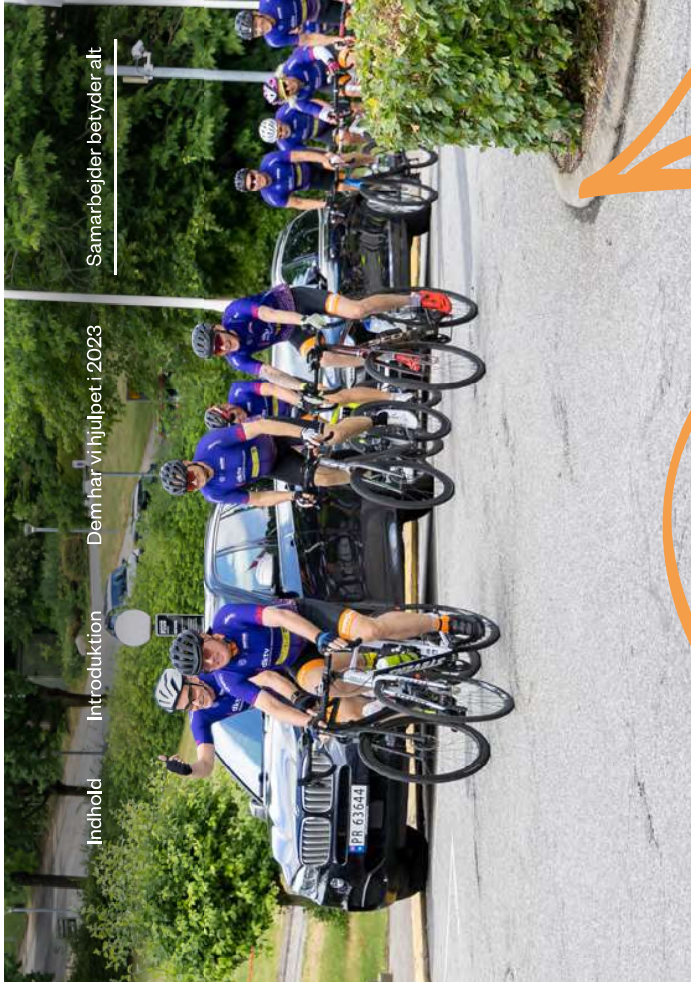
Det giver kronisk syge børn og familier et tiltrængt pusterum og er med til at styrke sammenholdet og venskaber med andre i samme situation. Derfor er netop samarbejdet med FOK, 3 og Parken helt uvurderligt".

Kampen mod Lauritz.com

I forbindelse med Flere SMIL i Parken indgik SMIL-fonden et samarbejde med Lauritz.com, der solgte de unikke spillertrøjer. Men da auktionshuset i juni gik i rekonstruktion, fik vi ikke de 409.000 kr., som trøjesalget havde indbragt. Pludselig var børnene blevet gidsler i det, der kort efter udviklede sig til en konkurs for auktionshuset.

Efter grundig overvejelse oprettede SMIL-fonden en indsamling for at undgå at aflyse aktiviteter som sommerens kommende SMIL-camps. På blot 48 timer lykkedes det at indsamle de 409.000 kroner – og mere til! Det blev til 902.000 kr. takket være en ihærdig indsats i foreningen, massiv medieopbakning og en stor gavmildhed i befolkningen.

Således sikrede vi os muligheden for at gennemføre de planlagte aktiviteter og mere til. Samarbejdet med FOK, 3 og Parken er blot et af de mange stærke partnerskaber, som har kendetegnet 2023.



Inchold

Introduktion

Dem har vi hjulpet i 2023

Samarbejder betyder alt

Organisation

Regnskab og nøgletal

SMILL-fonden Årsmagasinet 2023 24

Stærk opbakning fra private støtter

Som forening ønsker vi at fortsætte vækstrejsen til fordel for de familier, vi hjælper. Derfor har vi en ambition om at skabe endnu mere økonomisk støtte og opbakning fra privatpersoner, og i 2023 tog vi for alvor hul på indsatsen.

Øget kendskabsgrad og støtte fra ildsjæle
I 2023 satte vi ind for at øge kendskabet til SMILL-fonden og styrke støtten fra privatpersoner. Og vi er kommet rigtig godt på vej, flere støtteinitiativer fandt sted. Et eksempel var løbestævnet i Tølløse, hvor en gruppe ildsjæle stablede en dag på benene med motion, boder og hygge. De formåede at indsamle godt 80.000 kr. som supplement til de mange private donationer, der fulgte efter konkursen hos Lauritz.com, og det tab, vi havde. I forbindelse med konkursen oplevede vi desuden stærk opbakning og engagement fra folk på de sociale medier, der spredte kendskabet til vores forening, og vi fik en historisk høj omtale i de traditionelle medier.

Vi er utrolig glade for, at der er plads til en forening som SMILL-fonden i folks bevidsthed og budget.

Rift om julekalender

Igen i år kunne man fra oktober til december købe SMILL-julekalenderen og både vinde flotte præmier fra nogle af vores gode partnere samt støtte den gode sag. Kalenderen blev udsolgt takket være en stærk indsats og velvilje fra foreninger, virksomheder og frivillige. Stor tak for indsatsen.

Vi heppede med, da Bike4Kids cyklede 700 km på tværs af landet og samlede ind med stærke sponsorer i ryggen til fordel for SMILL-fonden.

Ambassadører og frivillige hjælper os med at nå ud til flere

I SMILL-fonden er engagementet fra vores ambassadører og frivillige helt afgørende for at bringe smil og støtte til de familier, vi hjælper. Deres indsats spænder fra at sprede budskabet om vores arbejde til at deltage aktivt i arrangementer for familierne. Hvert bidrag er uvurderligt.

Danmarks mest prestigefyldte padelcup

For andet år i træk afholdt vi Danmarks mest prestigefyldte padelturnering. I alt 18 dygtige spillere, heriblandt flere ambassadører for SMILL-fonden, dystede om trofæet, der er skabt med stolthed af børn i vores kreative værksted på Rigshospitalet. Thomas Visti fra Visti Unlimited løb med sejren. Det lykkedes det samlede hold at indhente godt 100.000 kr. takket være fantastiske sponsorer og ketcherslag i den gode sags tjeneste. I SMILL-fonden er vi rigtig glade for vores ambassadører, der med autenticitet

og overbevisning bruger deres gennemslagskraft til fordel for de syge børn og unge, vi støtter.

Frivillige

Vi sætter stor pris på engagementet fra vores frivillige, som hjælper med alt fra afvikling af netværksture og camps til at assistere på hospitalet med uddeling af gaver ved særlige lejligheder og bidrage med kreative hænder i vores værksteder på Rigshospitalet og på Aarhus Universitetshospital.

Som noget nyt i 2023 styrkede vi indsatsen med rekruttering og fastholdelse af de skønne frivillige.

Vi rammesatte nye samarbejder i form af kontrakter i forbindelse med rekrutteringssamtaler. Desuden inviterede vi hele holdet til årsmøde for frivillige, hvor vi delte planer og ambitioner for 2024 og havde en rigtig hyggelig aften med underholdning og god mad i skønne rammer på Comwell Hotels.

I SMILL-fonden har vi omkring 70 aktive frivillige med en overvægt af kræfter på Sjælland og et ønske om flere i det jyske og fynske.



Prominente besøg i vores krea-værksteder

I løbet af 2023 oplevede SMIL-fonden stor interesse fra det offentlige, især for vores kreative hospitalsværksteder, Smilet på Aarhus Universitetshospital og Rigshospitalet. De allerfineste besøg i værkstederne er naturligvis fra dem det hele handler om, nemlig børnene og deres familier – men der var nu alligevel også nogle andre ganske særlige besøg, som vakte stor begejstring og anerkendelse af SMIL-fondens arbejde.

Fine gæster mærkede magien på egen krop
SMIL-fondens kreative hospitalsværksteder Smilet er blevet to integrerede og uundværlige åndehuller på hhv. Aarhus Universitetshospital og Rigshospitalet. De syge børn, søskende og forældre mærker og fortæller, hvilken stor forskel besøgene i værkstederne gør for dem. De kreative pauser og drømmende rammer er meget betydningsfulde og giver dem mulighed for at glemme alt om tid og sted.

Denne oplevelse og fornemmelse fik både finansminister Nicolai Wammen og statsminister Mette Frederiksen lov at mærke på egen krop. De var på hver deres besøg i Smilet på Aarhus Universitetshospital og oplevede den magi, som opstår i de kreative værksteder. De mødte også nogle af de børn og forældre, som flittigt aflægger Smilet et visit i forbindelse med utallige hospitalsbesøg. De mærkede det nærvær og fællesskab, som opstår med andre omkring bordet, hvor glimmer, farver, perler og piberejsere flyder.

Desuden kom H.M. Dronning Mary Elizabeth også forbi i Smilet på Rigshospitalet, da hun skulle til rejsegilde i forbindelse med det kommende Mary Elizabeths Hospital. Under hendes besøg sad der børn om bordet og hyggede sig med kreative projekter, og dronningen fik en god fornemmelse af alt det, Smilet bidrager med.



Se mere om
besøget her →



“

I værkstedet tænker man ikke på at være indlagt. Det er ikke en hospitalsstue men et frirum. Her er mange udfoldelsesmuligheder. I værkstedet taler vi ikke om sygdom, her er det noget andet, vi snakker om. Her griner vi tit.

Sigrun 16 år,
hyppig gæst i Smilet



Organisation

Ved årsskiftet 2023 overtog Jonas Giersing direktørposten fra Sisse Fisker, der skiftede tilbage til formandsposten i bestyrelsen. Derudover fik SMIL-fondens medarbejdere nye kolleger og frivillige, der ved fælles indsats med bestyrelsen arbejdede for at give alvorligt kronisk syge børn og deres familier et bedre liv.



Ansatte og bestyrelse

SMIL-fondens sekretariat består af ansatte med en række forskellige arbejdsområder, såsom administration, økonomi, projektledelse, visitation, fundraising og kommunikation. Derudover har vi også vores børnekunstformidlere, som arbejder i de to kreative hospitalsværksteder. Find mere om SMIL-fondens medarbejdere på smilfonden.dk.

SMIL-fonden består af erfarne og engagerede bestyrelsesmedlemmer, der bidrager med deres ekspertise inden for strategi, erhvervsliv, sundhedsvæsenet, virksomhedssamarbejder og ledelse. Alle medlemmer arbejder frivilligt, mens formanden modtager et beskeden honorar. Bestyrelsesmedlemmernes vigtige indsigter og egenskaber bidrager til, at SMIL-fonden hele tiden forbedres og styrkes. Tak for indsatsen i 2023!

Sisse Fisker, SMIL-fondens stifter og forhenværende direktør, genoptog posten som SMIL-fondens bestyrelsesformand, og har fortsat en central rolle gennem tæt sparring med SMIL-fondens direktør og øvrige ansatte.

I 2023 havde SMILL-fonden fokus på fortsat styrkelse af organisation, arbejdsfællesskab, retningslinjer og systemer samt på implementering af strategien – alt sammen med henblik på at kunne støtte endnu flere børn og familier. Vi fik også afsluttet et fantastisk 3-årigt pro-bono samarbejde med Hildebrandt & Brandt, som i kraft af deres Giving-program har støttet SMILL-fonden med tid, kompetencer og sparring omkring organisation, strategi og den daglige drift – tusinde tak til H&B!



Sisse Fisker
Stifter og
Bestyrelsesformand



Simon Hesse Hoffmann
Næstformand
Investor og
Bestyrelsesarbejder



Vibeke Brix Christensen
Bestyrelsesmedlem
Børnelæge på
Rigshospitalet



Charlotte Blix
Bestyrelsesmedlem
Leder af Rigshospitalets
BørneUngeProgram



Laura Vilsbæk Olesen
Bestyrelsesmedlem
Digital forretningsudvikler



Michael Løve
Bestyrelsesmedlem
Adm. Direktør OK Energi



Jacob Bech Hansen
Bestyrelsesmedlem
Head of Strategy, Ørsted



Niels Kornerup
Bestyrelsesmedlem
Partner, Bech-Bruun



Dorte Horsholt
Bestyrelsesmedlem
Selvstændig



Susanne Lauth
Bestyrelsesmedlem
Sygeplejefaglig direktør på
Aarhus Universitetshospital



Regnskab og nøgletal

Selv i et år præget af stor økonomisk usikkerhed oplevede vi i SMIL-fonden meget stor opbakning til vores arbejde, hvilket vi er utroligt taknemmelige over.



Vi gik ind i 2023 med en forventning om, at det ville blive sværere at indsamle midler til vores aktiviteter end i det foregående år. Sådan gik det også, men det gik faktisk væsentligt bedre end forventet i vores budget for 2023. Det er vi stolte over, ikke mindst fordi vi støttede endnu flere børn og familier end året før.

Indtægter fordelt på kategorier 2023

- Fonde (46 %)
- Virksomheder (22 %)
- Private donationer (17 %)
- Offentlige tilskud (15 %)



Omkostninger fordelt på aktiviteter 2023

- Hospitalsaktiviteter (43 %)
- Sociale aktiviteter (20 %)
- SMILcamps (12 %)
- Fundraising & marketing (17 %)
- Administration (8 %)



Indtægter

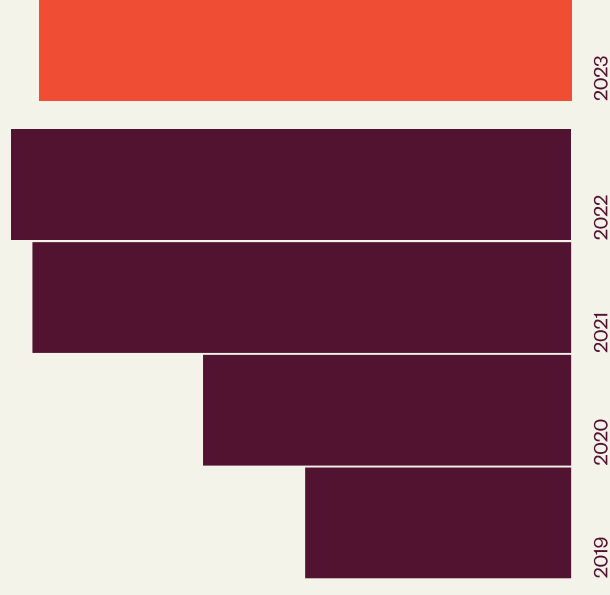
SMIL-fondens indtægter stammer fra donationer fra både private givere, virksomheder, fonde og offentlige puljer. I 2023 oplevede vi en fremgang i andelen af donationer fra private givere, mens de andre indtægtskilders andel af de samlede indtægter lå på niveau med året før. I tillæg til de økonomiske bidrag fra virksomheder, modtager SMIL-fonden en række rabatter, produkter og services fra gavmilde virksomheder. Alle donationer uanset størrelse gør en forskel i vores støtte til familier med alvorligt syge børn.

Omkostninger

Aktiviteternes andel af de samlede omkostninger ligger på niveau med året før, mens udgifter til fundraising og marketing stiger som følge af et behov for at investere i fremtidig vækst for at kunne støtte endnu flere familier. Samtidig falder vores administrationsomkostninger en smule sammenlignet med året før, fordi vi hele tiden bestræber os på, at så stor en andel af vores midler som overhovedet muligt går direkte til vores aktiviteter for alvorligt syge børn og deres familier.

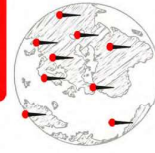
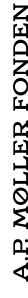
15.572

SMIL-fondens udvikling i indtægter (tDKK)



Tak til fonde og styrelser

SMIL-fondens aktivitetsniveau kunne kun være så højt i 2023, fordi vi fik solid opbakning fra offentlige instanser og fonde til foreningens arbejde. Stor tak til de generøse fonde, der støtter. De største fondsdonorer i 2023 var:



“

For os er det at komme hos jer en del af behandlingen. Det healer nemlig. Smilet har gjort en verden til forskel for vores forløb. Et hyggeligt frirum som vi altid gør brug af og glæder os til at besøge.

Besøgende i Smilet



Tak til virksomheder

Tak til alle de virksomheder, der har støttet SMIL-fondens arbejde i løbet af 2023. I SMIL-fonden betyder støtte fra virksomheder rigtig meget, både økonomisk støtte, in-kind donationer og rabatter. De største virksomhedsdonorer i 2023 ses her:



H. Vangsted Invest ApS



VISTI UNLIMITED
Co-creating business that matters



Copenhagen Infrastructure Partners



REAL VALUE. REAL PEOPLE.





“

Det at blive mødt af andre børn og forældre i samme båd som os har været helt fantastisk. Det er svært at sætte ord på hvilke følelser, der er passende, for der er så mange. Glæde, taknemmelighed, overskud og mange flere.

Forældre efter SMILcamp

SMIL-fonden

Egebækvej 98 M
2850 Nærum
52 26 60 60

smilfonden.dk

CVR-nr. 35 60 97 33

SMIL-fonden er medlem af ISOBRO,
Indsamlingsorganisationernes
Brancheorganisation

Tak til

Fotos

Janne Haslund
Tommy Frost
Helena Lundquist
Gaston Szerman
Jesper Rais

Design

Noted

Tryk

Cool Gray



@smilfonden



SMIL-fonden



SMIL-fonden