

3. økonomirapport 2014

Bilag 3

REGION

Status på hospitalernes og psykiatriens økonomi for 2014 med udgangen af juli måned

I bilaget gøres status for hospitalernes og Region Hovedstadens Psykiatri økonomi for perioden januar til juli måned 2014, samt en status for aktiviteten i perioden januar til juni måned.

For statusperioden er der på udgiftssiden et mindreforbrug på 6 virksomheder og merforbrug på 5 virksomheder i forhold til det foreliggende nettodriftsbudget i 3. Økonomirapport 2014

Det er det generelle billede, at økonomien er under pres ved flere hospitaler, men at virksomhederne stort set forventer budgetoverholdelse på økonomisiden og på aktivitetssiden, jf. bilag 1 i sagen. Undtaget herfor er Herlev Hospital og Hvidovre Hospital, hvor der kan forekomme en budgetoverskridelse i 2014 hhv. i størrelsesordenen 10-15 mio. kr. og 20 - 25 mio. kr. ved de to hospitaler. Begge hospitaler arbejder på at mindske overskridelsen af budgettet.

En kvalificering af periodens resultat viser mindreforbrug ved 9 virksomheder og merforbrug ved 2 virksomheder. I alt et samlet kvalificeret mindreforbrug på 20,6 mio. kr.

Mer- og mindreforbruget i perioden for status skyldes forbrugsforskydninger i forhold til periodiseringen, som forventes at blive udlignet over året i de resterende måneder og dermed at balancere med udgangen af året.

En væsentlig årsag til periodeforskydning skyldes den automatiserede indkørsel af refusioner, som endnu er vanskelig af forecaste i periodiserings henseende. Samme tema gælder for refusion af praksisreserve-/amanuensislæger.

På aktivitetssiden afrapporteres aktivitetsværdien af regnskabet for perioden januar til juni i forhold til budgettet for samme periode tillagt en estimeret værdi for manglende færdigregistreringer.

Takststyringsordningen for 2014 indebærer, at meraktivitet i forhold til præstationsbudgettet kan udløse en merbevilling, mens mindreaktivitet udløser en mindrebevilling på 50 pct. af drg-værdien.

I det følgende gives en status for de enkelte hospitaler.

Amager Hospital

Hospitalet forventer for hele året budgetoverholdelse.

Status for perioden januar til juli viser et mindreforbrug på 0,3 mio. kr. Der er et merforbrug på løn på 5,8 mio. kr., mindreforbrug på øvrig drift på 6,3 mio. kr., hvoraf mindreforbrug på medicin udgør 1,3 mio. kr. Hertil kommer mindreindtægter på 0,2 mio. kr.

Korrektioner til periodeafvigelsen (Mio. kr.)	
Regnskab	-0,3
Kvalificeret status	-0,9
(+=forværring af status)	
Medicinkorrektion	1,0
Fælles indtægter	0,1
Periodisering af indtægter	-0,2
Periodisering (Serviceområdet etc.)	-1,5

Korrigeres periodens forbrug for medicinafregning og neutralisering af indtægter fås en kvalificeret afvigelse på 0,9 mio. kr. Periodens afvigelser skyldes hovedsageligt periodeforskydninger og forventes at balancere med årets udgang.

Opgørelsen af aktivitetsniveauet for statusperioden viser en mindreaktivitet på 11,7 mio. kr. (opgjort i drg-værdi). Der forventes mindreaktivitet for hele året i størrelsesordenen 8 mio. kr. (opgjort i drg-værdi), som der i givet fald vil blive taget bevillingsmæssigt stilling til senest ved 4. økonomirapport.

Bispebjerg og Frederiksberg Hospitaler

Hospitalet forventer budgetoverholdelse i 2014 efter overførsel af et forventet mindreforbrug på ca. 29,0 mio. kr. i forbindelse med 4. Økonomirapport 2014.

Der er i statusperioden et samlet mindreforbrug på 54,1 mio. kr., fordelt med et merforbrug på løn på 2,5 mio. kr., samt et mindreforbrug på 47,9 mio. kr. på øvrig drift, hvor medicin udgør et mindreforbrug på 7,1 mio. kr. Hertil kommer merindtægter på 8,8 mio. kr.

Korrektioner til periodeafvigelsen (Mio. kr.)	
Regnskab	-54,1
Kvalificeret status	-7,1
(+=forværring af status)	
Medicinkorrektion	5,7
Fælles indtægter	19,1
Ernæringsassistent	-1,8
Refusioner	-7,0
RH - manglede faktura blod og patientmad	2,0
Manglende afregning HVH analyser	2,3
TFE og GCP projekter - forskydning	5,5
Vejkryds Tuborgvej - forskydning	7,3
Falck - forskydning	1,7
Hofor - forskydning	2,0
FØP, IDV forskydning	-4,4
Giftlinien periodeforskydning	2,3
Statstilskud, forskydning	-3,3
Manglende afregning Medicin	15,5

Korrigeres periodeafvigelsen for forskellige periodeforskydninger, manglende afregning, refusioner mv. fås en kvalificeret status svarende til et mindreforbrug for perioden på 7,1 mio. kr.

Opgørelsen af aktivitetsniveauet for statusperioden viser en mindreaktivitet på 30,2 mio. kr. (opgjort i drg-værdi). Der er en tendens til mindreaktivitet hele året, som der i givet fald vil blive taget bevillingsmæssigt stilling til senest ved 4. økonomirapport.

Bornholms Hospital

Hospitalet forventer budgetoverholdelse i 2014.

Der er for perioden et samlet mindreforbrug på 6,4 mio. kr., fordelt med et merforbrug på løn på 7,4 mio. kr. og et mindreforbrug på øvrig drift på 16,1 mio. kr. hvoraf medicin udgør et merforbrug på 0,8 mio. kr. Hertil kommer mindreindtægter på 2,3 mio. kr.

Korrektioner til periodeafvigelsen (Mio. kr.)	
Regnskab	-6,4
Kvalificeret status	-0,8
Periodeforskydning, medicin	1,8
Øvrige periodeforskydninger	4,0
Praksis reservelæger	-0,5
Amenuensis	-0,3
Forventet overførsel til b2015	0,5
Egenfinansiering af medicin	0,3

Korrigeres for periodeforskydninger i forhold til løn, øvrig drift samt indtægter, balancerer budgettet med et merforbrug på 0,8 mio., svarende til den andel af et øget medicinforbrug der forventes tilført hospitalet i 4 ØR. 2014.

Som oplyst i de seneste måneders statusnotater arbejder BOH på en mere retvisende periodisering af budgettet.

Opgørelsen af aktivitetsniveauet for statusperioden viser en samlet mindreaktivitet på i alt 5,6 mio. kr. (opgjort i drg-værdi) Hospitalet følger aktivitetsudvikling og manglende færdigregistreringer tæt, og kan konstatere en markant fremgang i antal indlæggelser i juli, som ses videreført i august. Hospitalet forventer, derfor en gradvis reduktion af mindreaktiviteten og forventer således fortsat at kunne indfri årets præstationsbudget.

Gentofte Hospital

Hospitalet forventer for hele året budgetoverholdelse.

Der er for perioden et samlet merforbrug på 2,8 mio. kr. fordelt med merforbrug på 6,1 mio. kr. på løn og et mindreforbrug på øvrig drift på 30,5 mio. kr., hvoraf medicinen med et merforbrug udgør 7,6 mio. kr. Hertil kommer mindreindtægter på 27,2 mio. kr.

Korrektioner til periodeafvigelsen (Mio. kr.)	
Regnskab	2,8
Kvalificeret status	-5,5
(+=forværring af status)	
Medicinkorrektion	-6,1
Fælles indtægter	-25,0
Ikke bogførte fakturaer	15,8
VTFM-konto ej udlignet	-3,0
ØNH faktureret på GEH	-5,8
Manglende afregning SIMA	-0,3
Budget udmøntet til forskning	6,5
Apparaturpulje, IT samt uddannelsespuljer HR	9,5

Korrigeres der for manglende afregninger af indtægter, merforbrug på medicin, afregning med eksterne parter, manglende bogføring af faktura og periodeforskydninger fås en kvalificeret periodeafvigelse svarende til et mindreforbrug på 5,5 mio. kr. Mindreforbruget forventes udlignet over året.

Opgørelsen af aktivitetsniveauet for statusperioden viser med den valgte periodisering en samlet mindreaktivitet på i alt 17,6 mio. kr. (opgjort i drg-værdi). Hospitalet forventer at opfylde præstationskravet i 2014.

Glostrup Hospital

Hospitalet forventer budgetoverholdelse i 2014.

Der er for perioden et samlet merforbrug på 7,4 mio. kr. Merforbruget er fordelt med et mindreforbrug på 0,8 mio. kr. på løn, og et mindreforbrug på 53,4 mio. kr. på øvrig drift, hvoraf medicin udgør et mindreforbrug på 4,0 mio. kr. Hertil kommer mindre indtægter på 61,5 mio. kr.

Korrektioner til periodeafvigelsen (Mio. kr.)	
Regnskab	7,4
Kvalificeret status	-14,0
(+=forværring af status)	
Medicinkorrektion	3,2
Fælles indtægter	-54,7
Driftsafdelingen	14,7
Udefunktioner - manglende fakturaer	5,6
Kennedy - Øjenklinik (manglende budget)	-5,3
ØD-forbrug - periodisering	15,0

Korrigeres for manglende afregninger af indtægter, mindreforbrug på medicin i perioden, periodeforskydninger på driftsafdelingen, manglende fakturaer mv. fås en kvalificeret periodeafvigelse svarende til et samlet mindreforbrug på 14 mio. kr. for perioden. Mindreforbruget skyldes periodeforskydninger og reservede midler til tilbagebetaling af mindreaktivitet, hvorfor hospitalet forventer at opnå budgetoverholdelse herefter.

Opgørelsen af aktivitetsniveauet for statusperioden viser en mindreaktivitet på 25,2 mio. kr. (opgjort i drg-værdi) Glostrup Hospital forventer at en del af mindreaktiviteten indhentes i løbet af efteråret, og at årsresultatet vil blive en mindreaktivitet på 15 mio. DRG-kr. i 2014. De bevillingsmæssige konsekvenser heraf håndteres i forbindelse med 4. økonomirapport.

Herlev Hospital

Det er hospitalets forventning, at der i 2014 vil kunne være en budgetoverskridelse i størrelsesordenen 10- 15 mio. kr., men der arbejdes på at mindske budgetoverskridelsen i 2014.

Der er for perioden et samlet merforbrug på 42,9 mio. kr. Merforbruget er fordelt på et merforbrug på løn på 8,4 mio. kr., et merforbrug på 40,0 mio. kr. på øvrig drift, hvori indgår et medicin merforbrug på 34,3 mio. kr. Hertil kommer merindtægter på 5,5 mio. kr.

Korrektioner til periodeafvigelsen (Mio. kr.)	
Regnskab	42,9
Kvalificeret status	-2,5
(+/-forværring af status)	
Medicinkorrektion	-27,5
Fælles indtægter	7,1
Manglende afregning eksterneparter (praksislæger)	-7,4
Forventede refusioner	-11,3
Forbrug DEKS; DIMS; Nyt Herlev	-4,0
Kvartalsvis afregning, varme	-4,5
Manglende afregning, el	3,0
Manglende afregning, Blod	6,9
Halvårlig afregning, vand	0,5
Halvårlig afregning, ejendomsskat	-8,3

Korrigeres periodens afvigelse for primært tidsforskydninger i periodeafregninger og håndtering af fakturaer, forudbetalte forsyningsafgifter mm., samt øvrige korrektioner kvalificeres hospitalets merforbrug til et samlet mindreforbrug på 2,5 mio. kr. Mindreforbruget skyldes forskydninger i forhold til periodiseringen i forbindelse med tilførsel af midler i 3. Økonomirapport. Der forventes et merforbrug i 2014 på særligt medicinområdet, og hospitalet igangsat forskellige forbrugsdæmpende initiativer for at sikre budgetoverholdelse.

Opgørelsen af aktivitetsniveauet for statusperioden viser balance i aktivitetsregnskabet. Hospitalet forventer meraktivitet i 2014.

Hvidovre Hospital

Det er hospitalets forventning, at der i 2014 vil kunne være en budgetoverskridelse i størrelsesordenen 20- 25 mio. kr., men hospitalet arbejder på at mindske budgetoverskridelsen i 2014.

Hospitalet har i statusperioden et samlet mindreforbrug på 34,5 mio. kr. fordelt på et mindreforbrug på løn på 8,9 mio. kr. og et mindreforbrug på øvrig drift på 15,0 mio. kr., hvoraf mindreforbrug på medicin udgør 38,7 mio. kr. Hertil kommer merindtægter på 10,6 mio. kr.

Korrektioner til periodeafvigelsen (Mio. kr.)	
Regnskab	-34,5
Kvalificeret status	11,8
(+=forværring af status)	
Medicinkorrektion	31,0
Fælles indtægter	-9,7
Mgl. Medicin afregning	-31,0
Ny medicinkorrektion	39,2
Periodisering af fællesindtægter	-0,4
Periodisering af fællesindtægter	9,7
Mgl. Afregning, Blod	7,5

Periodens resultat skyldes hovedsageligt manglende afregning af medicin, som skyldes tekniske problemstillinger. Periodens forbrug er derfor ikke retvisende. Korrigeres herfor, sammen med andre manglende afregninger fås et samlet merforbrug på 11,8 mio. kr. Hospitalets økonomi er som følge heraf under pres, og der arbejdes på initiativer der kan mindske budgetoverskridelsen.

Opgørelsen af aktivitetsniveauet for statusperioden viser en mindreaktivitet på 12,1 mio. kr. (opgjort i drg-værdi). Hospitalet forventer at opfylde aktivitetskrav i 2014.

Nordsjællands Hospital

Hospitalet forventer 2014 budgetoverholdelse

Der er i statusperioden et samlet merforbrug på 29,3 mio. kr., hvor der er balance på løn, og et merforbrug på 7,3 mio. kr. på øvrig drift, hvoraf der er et merforbrug på medicin på 6,2 mio. kr. Hertil skal tillægges mindreindtægter på 22,0 mio. kr.

Korrektioner til periodeafvigelsen (Mio. kr.)	
Regnskab	29,3
Kvalificeret status	-6,2
(+=forværring af status)	
Medicinkorrektion	-5,0
Fælles indtægter	-15,7
Mgl. refusioner mv.	-1,8
Øvrige manglende refusioner	-9,7
Amanuensisfonden (viderefaktureres)	-4,2
Praksislæger (viderefaktureres)	-4,8
Tidsforskydning Øvrig drift	12,0
Tidsforskydning af egne indtægter	-6,3

Periodens afvigelse skyldes primært forskydninger i forhold til periodiseringen. Korrigeres i væsentlighed for manglende refusioner, herunder kompensation for praksisreservelæger, samt forskydninger i øvrig drift mv. udgør den kvalificerede status for perioden et mindreforbrug på 6,2 mio. kr. i perioden.

Opgørelsen af aktivitetsniveauet for statusperioden viser en meraktivitet på 25,2 mio. kr. (opgjort i drg-værdi). Hospitalet forventer meraktivitet i 2014.

Region Hovedstadens Psykiatri

Region Hovedstaden Psykiatri forventer for hele året budgetoverholdelse.

Der er i perioden et samlet mindreforbrug på 9,1 mio. kr. fordelt med et merforbrug på løn på 1,4 mio. kr., et mindreforbrug på øvrig drift på 28,2 mio. kr., heraf et mindreforbrug på medicin svarende til 0,4 mio. kr.. Hertil kommer mindreindtægter på 17,7 mio. kr.

Korrektioner til periodeafvigelsen (Mio. kr.)	
Regnskab	-9,1
Kvalificeret status	-0,8
(+=forværring af status)	
Medicinkorrektion	0,3
Manglende afregning for udenregionale patienter	-7,3
Forsinkelser reovering- og vedligehold mv.	17,0
Manglende afregning af samarbejdsaftaler	8,0
Manglende afregning vedr. sundhedsplatformen	1,8
Manglende afregning øvrige indtægter	-11,5

Mindreforbruget skyldes hovedsageligt periodeforskydninger i indtægterne vedr. behandlingen af patienter fra andre regioner og øvrige indtægter samt tidsforskydninger i afregningen herunder med de somatiske hospitaler om samarbejdsaftaler. Derudover er der periodeforskydninger i igangværende ombygnings- og reoveringsprojekter.

Efter korrektion af ovenstående forhold viser den kvalificerede status for perioden et samlet mindreforbrug på 0,8 mio. kr.

Rigshospitalet

Hospitalet forventer for hele året budgetoverholdelse efter overførsel af et forventet mindreforbrug på ca. 83,5 mio. kr. i forbindelse med 4. Økonomirapport 2014.

Der er for perioden et samlet merforbrug på 74,4 mio. kr., fordelt med et merforbrug på løn på 34,7 mio. kr., samt et mindreforbrug på 411,3 mio. kr. på øvrig drift, hvoraf medicinen udgør et mindreforbrug på 90,6 mio. kr. Hertil kommer mindreindtægter på 451,3 mio. kr.

Korrektioner til periodeafvigelsen (Mio. kr.)	
Regnskab	74,7
Kvalificeret status	-0,3
(+=forværring af status)	
Medicin I: Periodeforskydning medicin balance	72,5
Medicin II: Periodeforskydning medicin forventet vækst	0,0
Medicin III: Budgettilførsel vedr. forventet medicinvækst	0,0
Fælles indtægter	-271,6
Udestående egenindtægter	-179,7
Udestående faktura t.o.m juli	44,8
Periodisering lønrefusioner regnskab	-22,8
Periodisering af lønbudget afviger fra 1/12	-21,3
Reserveret til periodeforskydning 2014-15	48,7
Bogføringsfejl på artskontoen "Øvrige behandlingsartikler"	142,3
Ikke udmøntet budget	126,7
Forskydninger i periodisering	-14,5

Periodeafvigelsen skyldes primært forsinkelse i opkrævning af indtægter, samt andre forskydninger i medicinregninger mv. Efter neutralisering af fællesindtægter samt ovenstående andre forhold udgør status for perioden et mindreforbrug på 0,3 mio. kr.

Opgørelsen af aktivitetsniveauet for statusperioden viser en samlet mindreaktivitet på i alt 41,3 mio. kr. (opgjort i drg-værdi). Hospitalet forventer en samlet mindreaktivitet i størrelsesordenen 7-10 mio. kr. for 2014, som håndteres bevillingsmæssigt i forbindelse med 4. økonomirapport.

Den Præhospitale Virksomhed

Det er Den Præhospitale Virksomheds forventning, at der i 2014 vil kunne være en budgetoverskridelse i størrelsesordenen 6 mio. kr., men der arbejdes på initiativer til at mindske budgetoverskridelsen i 2014.

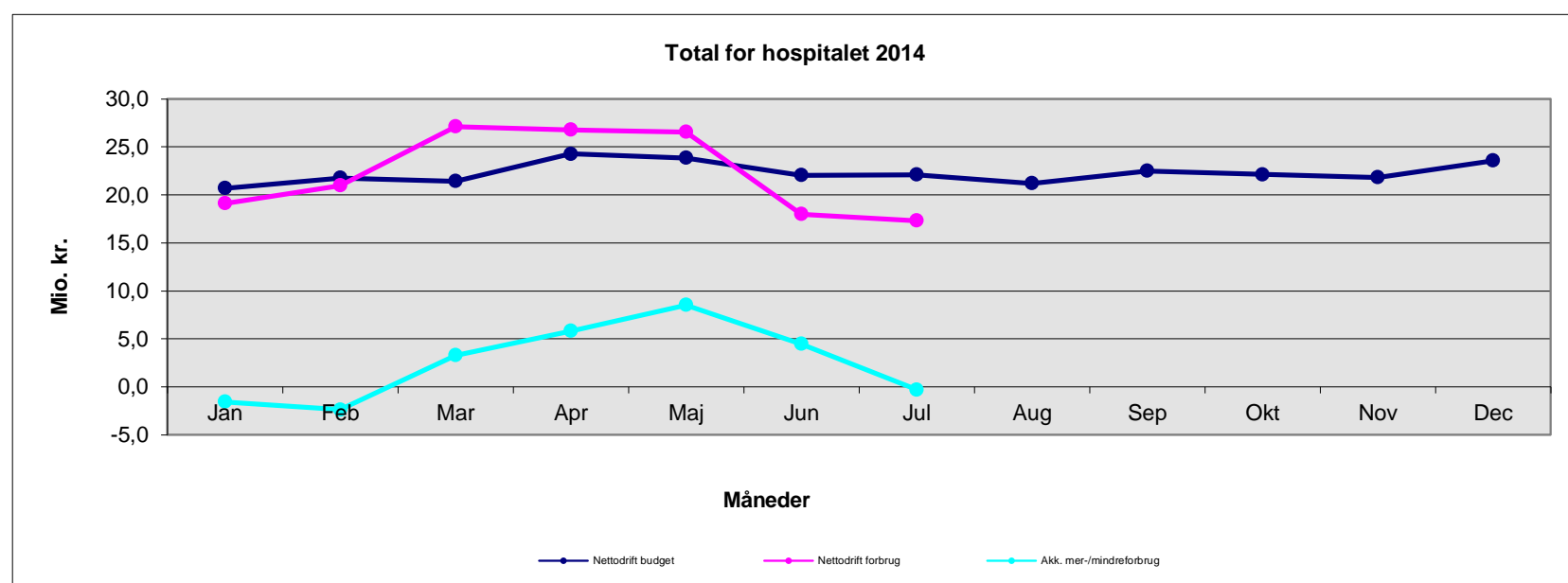
Der er i statusperioden et samlet mindreforbrug på 10,4 mio. kr., fordelt med et mindreforbrug på løn på 4,7 mio. kr., samt et mindreforbrug på 9,3 mio. kr. på øvrig drift samt mindreindtægter på 3,6 mio. kr.

Korrektioner til periodeafvigelsen (Mio. kr.)	
Regnskab	-10,4
Kvalificeret status	5,7
(+=forværring af status)	
Afregning vedr. kontrakter ambulancer og Sygetransport	8,8
Forskydninger vedr. kontrakter Akutlægebil 2	1,0
Manglende rater Akutlægehelikopter (tilskud)	-6,3
Manglende afregning Akutlægebil Bornholm	3,8
Periodeafvigelse på projekter	0,7

Periodens afvigelser skyldes hovedsageligt periodeforskydninger og manglende afregning. Korrigeres periodens forbrug for periodeforskydninger afregningen vedr. ambulancekørsel og sygetransport, akutlægebiler samt i modtagelsen af tilskudsbetalingen i forbindelse med akutlægehelikopter fås en kvalificeret afvigelse på 5,7 mio. kr. i merforbrug på perioden.

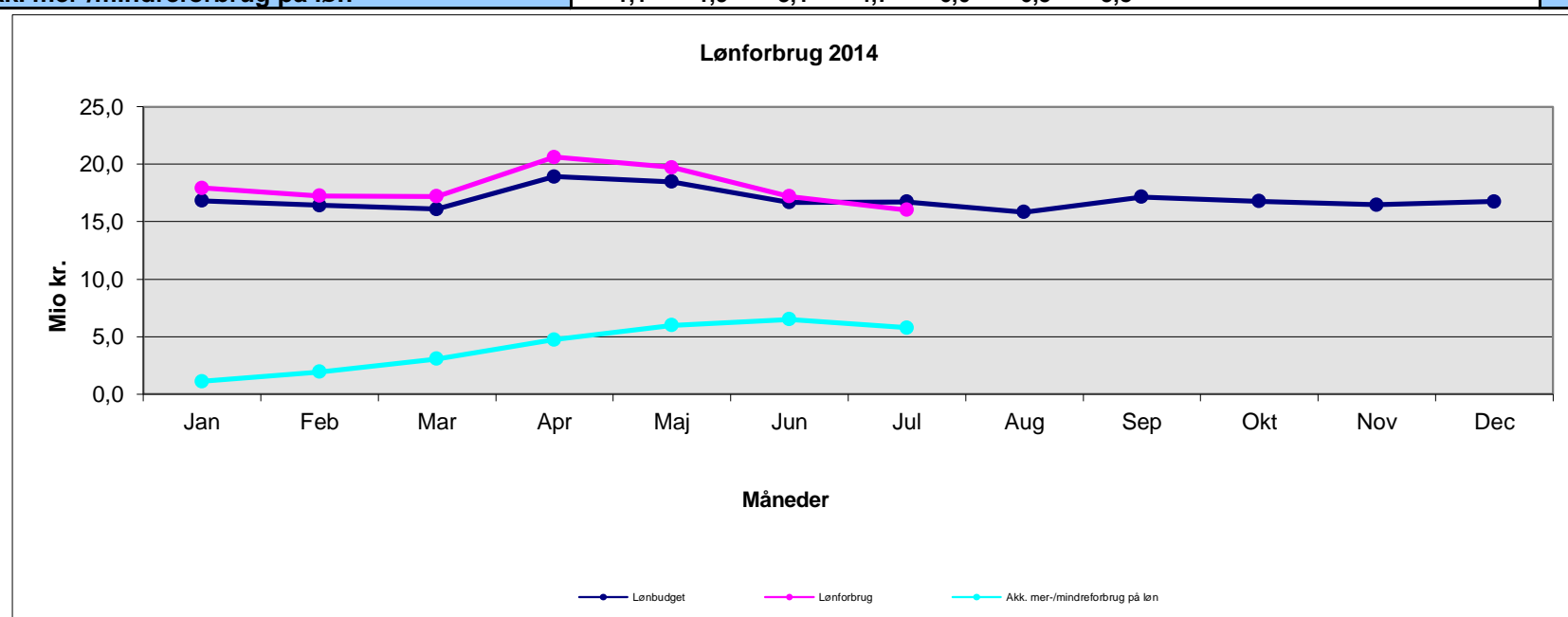
Amager Hospital - Total for hospitalet 2014

Mio. kr. 2014 pris- og lønniveau	Jan	Feb	Mar	Apr	Maj	Jun	Jul	Aug	Sep	Okt	Nov	Dec	Juli
Nettodrift budget	20,7	21,8	21,4	24,3	23,8	22,0	22,1	21,2	22,5	22,1	21,8	23,6	156,1
Nettodrift forbrug	19,1	21,0	27,1	26,8	26,6	18,0	17,3						155,8
Mer-/mindreforbrug	-1,6	-0,8	5,7	2,5	2,7	-4,1	-4,8						-0,3
Akk. mer-/mindreforbrug	-1,6	-2,4	3,3	5,8	8,5	4,5	-0,3						



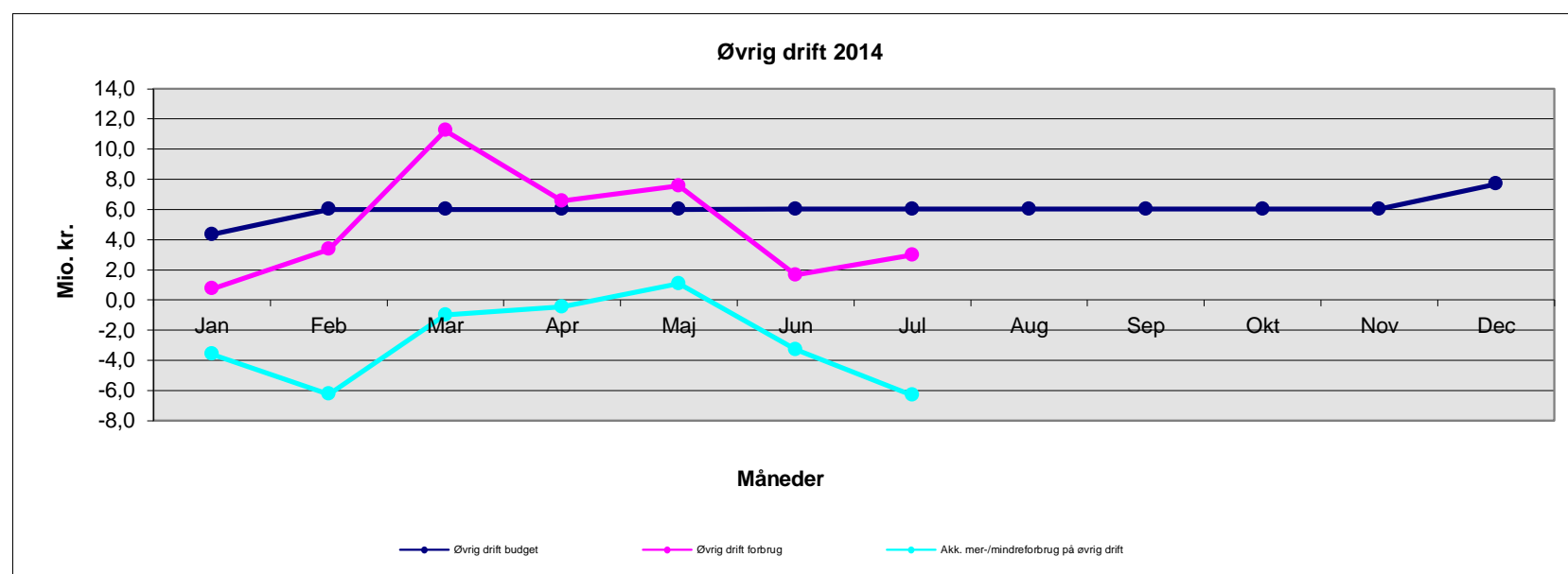
Amager Hospital - Løn 2014

Mio. kr. 2014 pris- og lønniveau	Jan	Feb	Mar	Apr	Maj	Jun	Jul	Aug	Sep	Okt	Nov	Dec	Juli
Lønbudget	16,8	16,4	16,1	18,9	18,5	16,7	16,7	15,8	17,2	16,8	16,5	16,8	120,1
Lønforbrug	17,9	17,2	17,2	20,6	19,7	17,2	16,0						125,9
Mer-/mindreforbrug på løn	1,1	0,8	1,1	1,7	1,2	0,5	-0,7						5,8
Akk. mer-/mindreforbrug på løn	1,1	1,9	3,1	4,7	6,0	6,5	5,8						



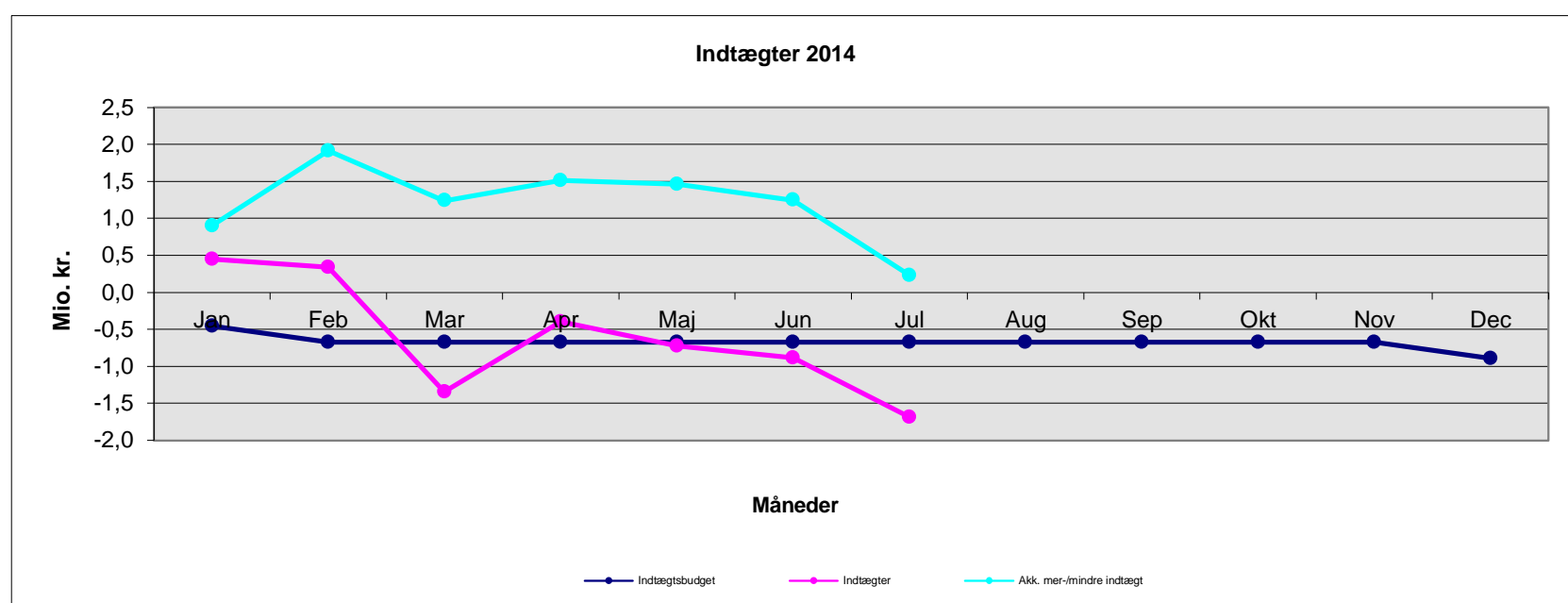
Amager Hospital - Øvrig drift 2014

Mio. kr. 2014 pris- og lønniveau	Jan	Feb	Mar	Apr	Maj	Jun	Jul	Aug	Sep	Okt	Nov	Dec	Juli
Øvrig drift budget	4,3	6,0	6,0	6,0	6,0	6,0	6,0	6,0	6,0	6,0	6,0	7,7	40,4
Øvrig drift forbrug	0,7	3,4	11,2	6,6	7,6	1,7	3,0						34,1
Mer-/mindreforbrug på øvrig drift	-3,6	-2,6	5,2	0,5	1,5	-4,4	-3,0						-6,3
Akk. mer-/mindreforbrug på øvrig drift	-3,6	-6,2	-1,0	-0,5	1,1	-3,3	-6,3						



Amager Hospital - Indtægter 2014

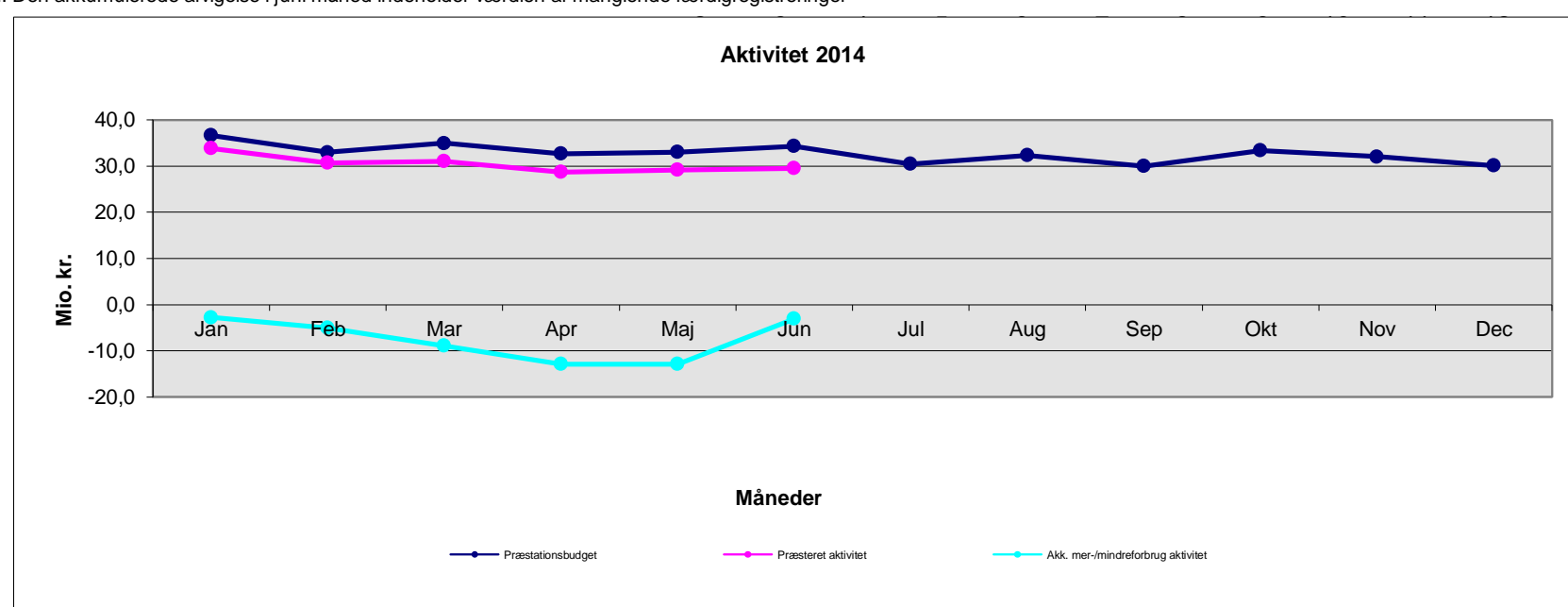
Mio. kr. 2014 pris- og lønniveau	Jan	Feb	Mar	Apr	Maj	Jun	Jul	Aug	Sep	Okt	Nov	Dec	Juli
Indtægtsbudget	-0,5	-0,7	-0,7	-0,7	-0,7	-0,7	-0,7	-0,7	-0,7	-0,7	-0,7	-0,9	-4,5
Indtægter	0,4	0,3	-1,3	-0,4	-0,7	-0,9	-1,7						-4,2
Mer-/mindre indtægt	0,9	1,0	-0,7	0,3	-0,1	-0,2	-1,0						0,2
Akk. mer-/mindre indtægt	0,9	1,9	1,2	1,5	1,5	1,2	0,2						



Amager Hospital - Aktivitet 2014

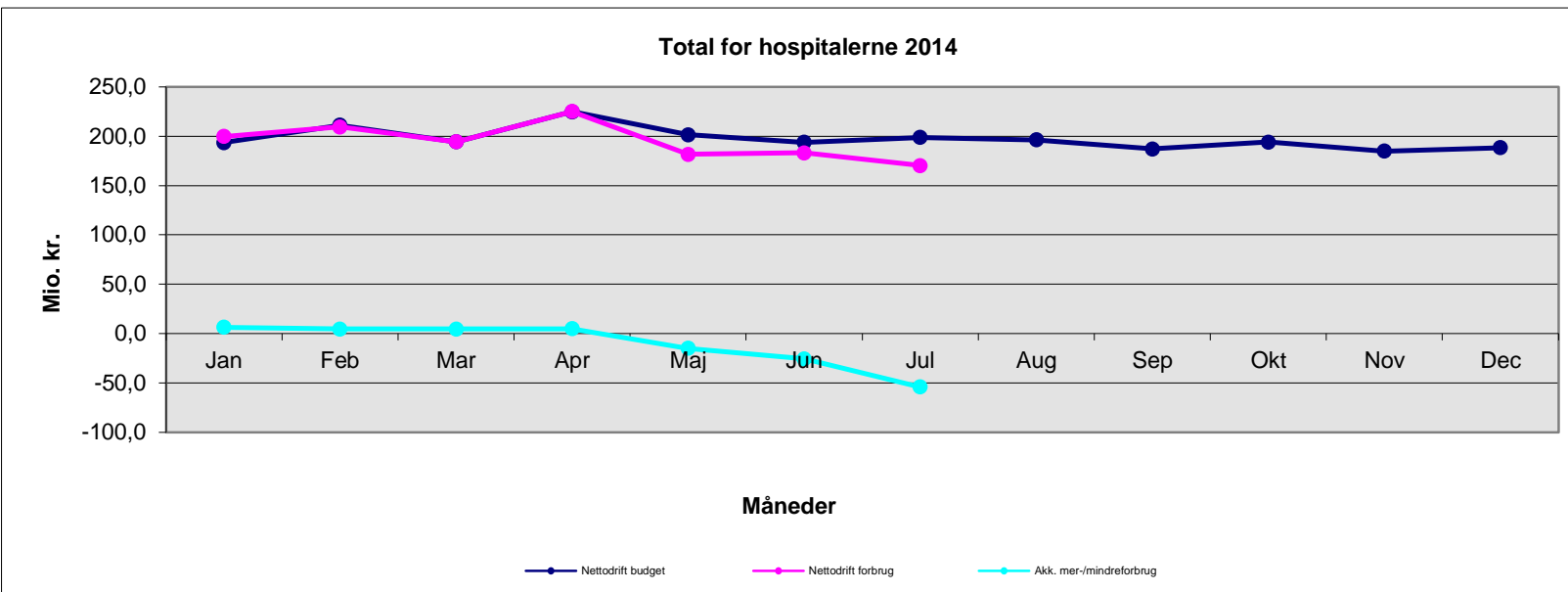
Mio. kr. 2014-takster	Jan	Feb	Mar	Apr	Maj	Jun	Jul	Aug	Sep	Okt	Nov	Dec	Manglende færdigreg.	Juni
Præstationsbudget	36,7	33,0	35,0	32,7	33,1	34,3	30,4	32,3	30,0	33,4	32,0	30,1		204,7
Præsteret aktivitet	33,9	30,7	31,0	28,7	29,2	29,6							9,8	192,9
Mer-/mindre aktivitet	-2,8	-2,3	-3,9	-4,0										-11,7
Akk. mer-/mindreforbrug aktivitet	-2,8	-5,0	-8,9	-12,9	-12,9	-3,1								

Anm.: Den akkumulerede afvigelse i juni måned indeholder værdien af manglende færdigregistreringer



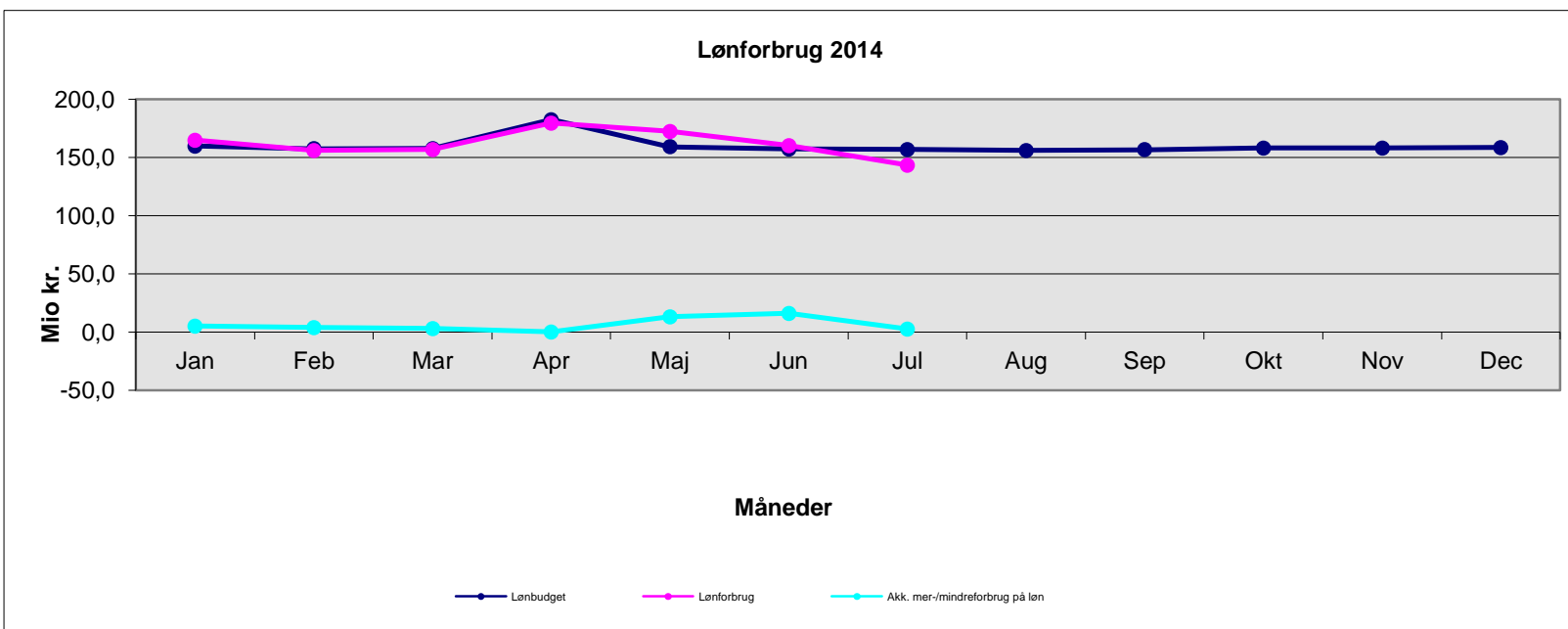
Bispebjerg og Frederiksberg Hospitaler - Total for hospitalerne 2014

Mio. kr. 2014 pris- og lønniveau	Jan	Feb	Mar	Apr	Maj	Jun	Jul	Aug	Sep	Okt	Nov	Dec	Juli
Nettodrift budget	193,5	211,2	194,3	224,9	201,4	193,9	198,8	196,3	187,1	194,2	184,9	188,3	1.418,0
Nettodrift forbrug	199,8	209,4	194,3	225,2	181,8	183,2	170,2						1.363,9
Mer-/mindreforbrug	6,3	-1,8	-0,1	0,3	-19,7	-10,6	-28,6						-54,1
Akk. mer-/mindreforbrug	6,3	4,5	4,4	4,7	-14,9	-25,5	-54,1						



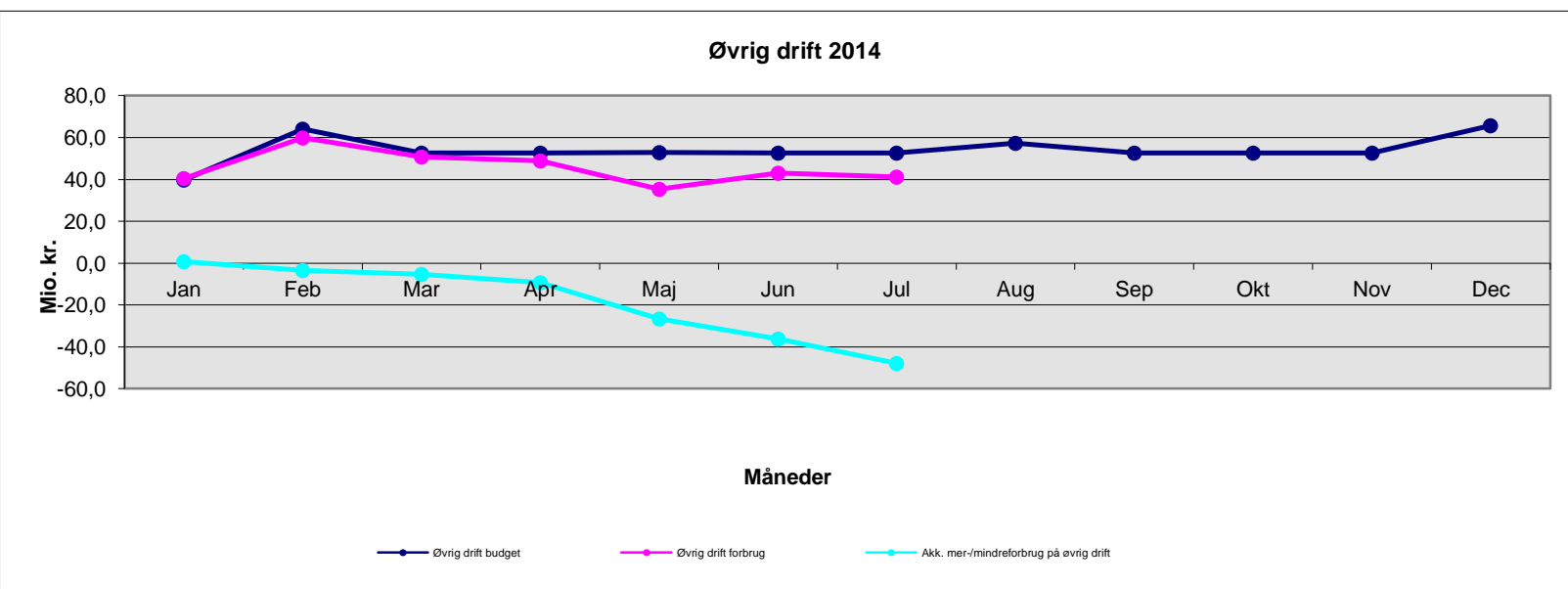
Bispebjerg og Frederiksberg Hospitaler - Løn 2014

Mio. kr. 2014 pris- og lønniveau	Jan	Feb	Mar	Apr	Maj	Jun	Jul	Aug	Sep	Okt	Nov	Dec	Juli
Lønbudget	159,7	157,4	157,5	182,5	159,0	157,2	156,6	155,7	156,5	158,1	157,9	158,3	1.129,8
Lønforbrug	164,8	155,9	156,8	179,4	172,3	159,9	143,2						1.132,4
Mer-/mindreforbrug på løn	5,1	-1,4	-0,7	-3,1	13,2	2,7	-13,4						2,5
Akk. mer-/mindreforbrug på løn	5,1	3,7	3,0	0,0	13,2	15,9	2,5						



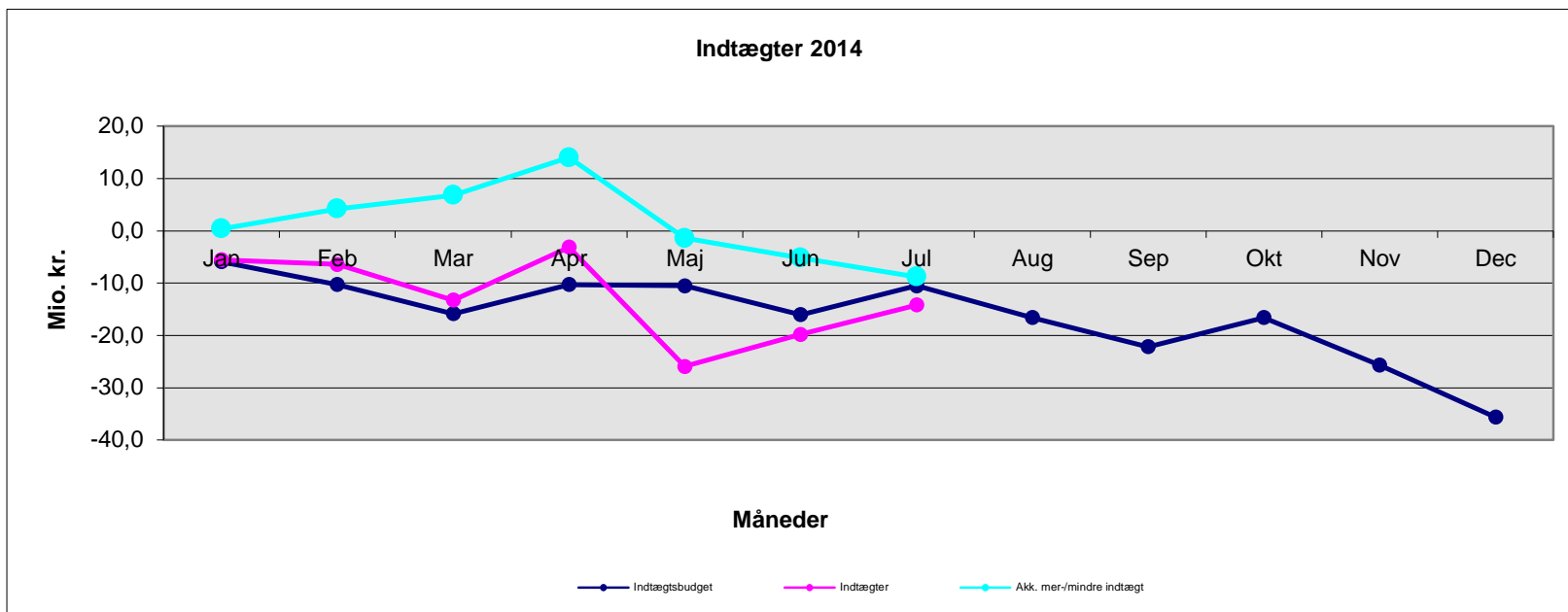
Bispebjerg og Frederiksberg Hospitaler - Øvrig drift 2014

Mio. kr. 2014 pris- og lønniveau	Jan	Feb	Mar	Apr	Maj	Jun	Jul	Aug	Sep	Okt	Nov	Dec	Juli
Øvrig drift budget	39,8	64,1	52,7	52,7	52,9	52,7	52,7	57,2	52,7	52,7	52,7	65,7	367,7
Øvrig drift forbrug	40,6	59,9	50,7	48,9	35,4	43,1	41,1						319,8
Mer-/mindreforbrug på øvrig drift	0,8	-4,2	-2,0	-3,8	-17,5	-9,6	-11,6						-47,9
Akk. mer-/mindreforbrug på øvrig drift	0,8	-3,4	-5,4	-9,2	-26,7	-36,3	-47,9						



Bispebjerg og Frederiksberg Hospitaler - Indtægter 2014

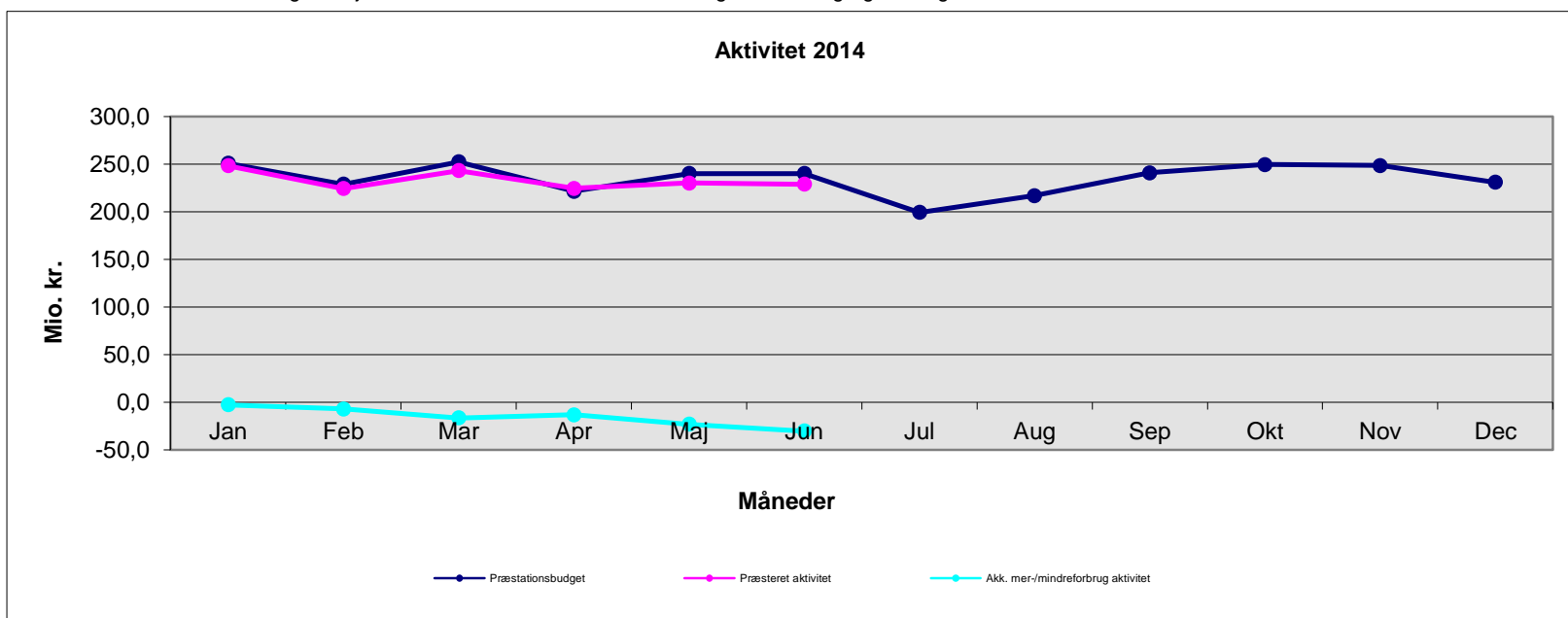
Mio. kr. 2014 pris- og lønniveau	Jan	Feb	Mar	Apr	Maj	Jun	Jul	Aug	Sep	Okt	Nov	Dec	Juli
Indtægtsbudget	-5,9	-10,3	-15,9	-10,3	-10,5	-16,1	-10,5	-16,6	-22,2	-16,6	-25,7	-35,7	-79,5
Indtægter	-5,6	-6,4	-13,3	-3,1	-25,9	-19,8	-14,2						-88,3
Mer-/mindre indtægter	0,4	3,9	2,6	7,2	-15,4	-3,7	-3,6						-8,8
Akk. mer-/mindre indtægt	0,4	4,2	6,8	14,0	-1,4	-5,2	-8,8						



Bispebjerg og Frederiksberg Hospitaler - Aktivitet 2014

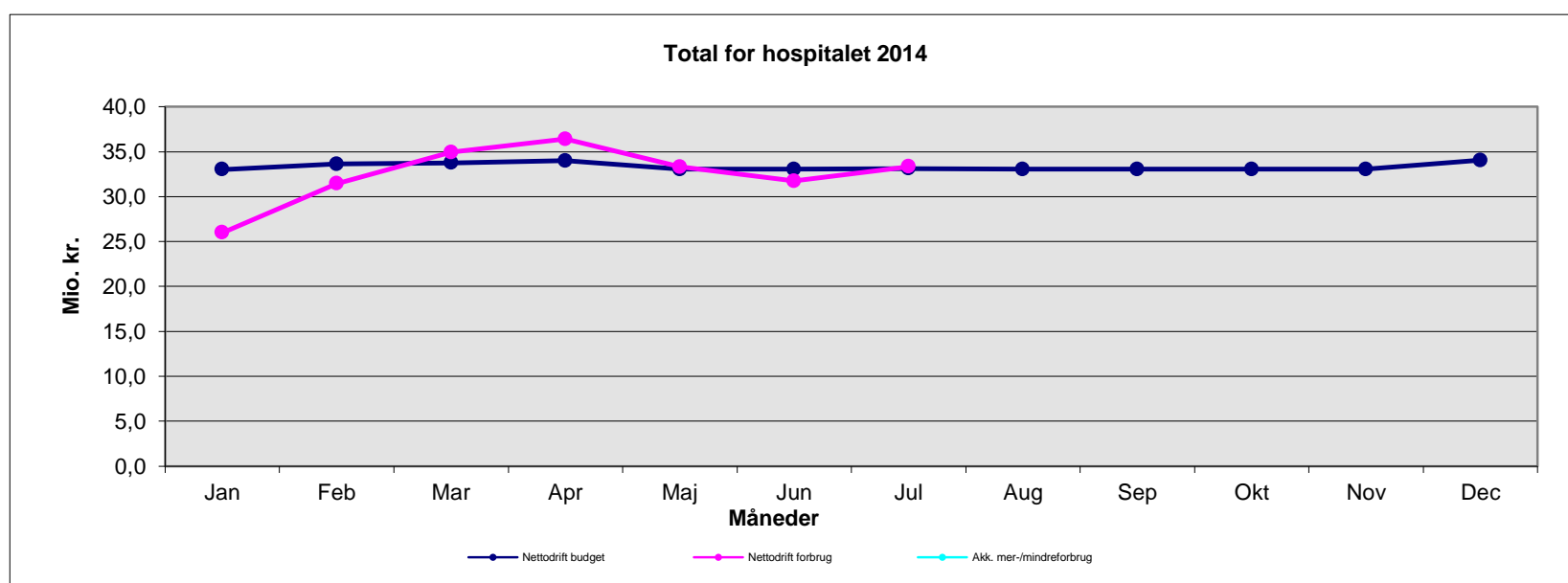
Mio. kr. 2014-takster	Jan	Feb	Mar	Apr	Maj	Jun	Jul	Aug	Sep	Okt	Nov	Dec	Manglende færdigreg.	Juni
Præstationsbudget	251,0	229,1	252,7	221,7	240,3	240,5	199,6	217,1	241,0	249,7	248,7	231,1		1.435,2
Præsteret aktivitet	248,5	224,6	243,4	224,7	230,5	229,0							4,3	1.405,0
Mer-/mindre aktivitet	-2,5	-4,5	-9,3	3,1	-9,8	-11,5								-30,2
Akk. mer-/mindreforbrug aktivitet	-2,5	-7,0	-16,3	-13,2	-23,0	-30,2								

Anm.: Den akkumulerede afvigelse i juni måned indeholder værdien af manglende færdigregistreringer



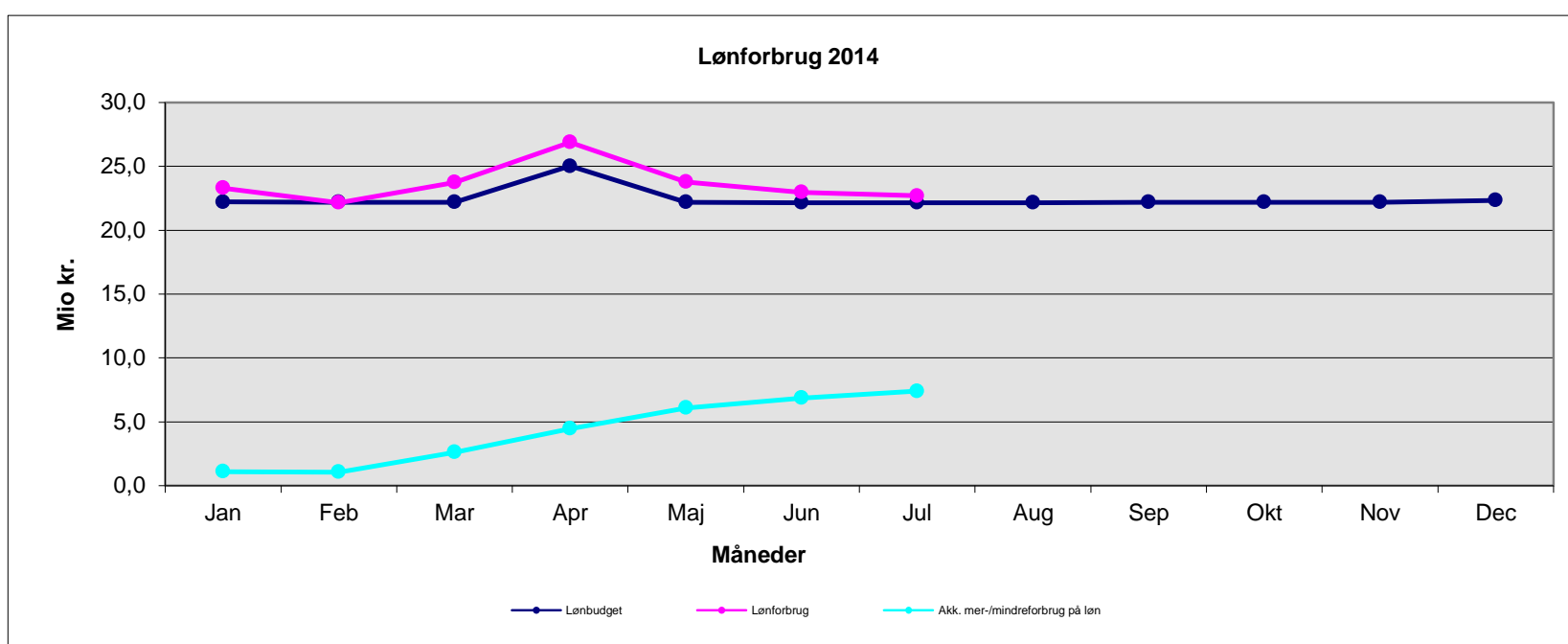
Bornholms Hospital - Total for hospitalet 2014

Mio. kr. 2014 pris- og lønniveau	Jan	Feb	Mar	Apr	Maj	Jun	Jul	Aug	Sep	Okt	Nov	Dec	Juli
Nettodrift budget	33,0	33,6	33,8	34,0	33,1	33,1	33,1	33,1	33,1	33,1	33,1	34,0	233,7
Nettodrift forbrug	26,0	31,5	35,0	36,4	33,3	31,8	33,4						227,3
Mer-/mindreforbrug	-7,0	-2,2	1,2	2,4	0,3	-1,3	0,2						-6,4
Akk. mer-/mindreforbrug	-7,0	-9,2	-8,0	-5,6	-5,4	-6,7	-6,4						



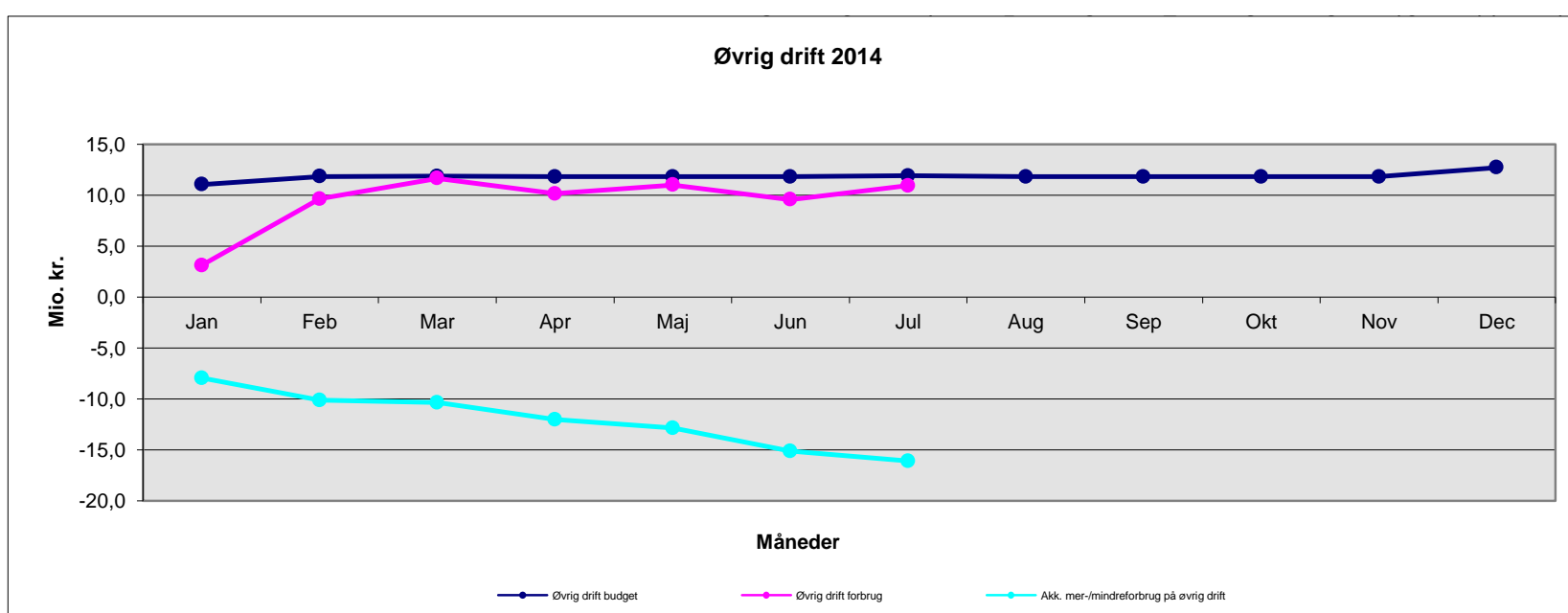
Bornholms Hospital - Løn 2014

Mio. kr. 2014 pris- og lønniveau	Jan	Feb	Mar	Apr	Maj	Jun	Jul	Aug	Sep	Okt	Nov	Dec	Juli
Lønbudget	22,2	22,2	22,2	25,0	22,2	22,2	22,2	22,2	22,2	22,2	22,2	22,3	158,1
Lønforbrug	23,3	22,1	23,7	26,9	23,8	23,0	22,7						165,5
Mer-/mindreforbrug på løn	1,1	-0,1	1,6	1,9	1,6	0,8	0,5						7,4
Akk. mer-/mindreforbrug på løn	1,1	1,0	2,6	4,5	6,1	6,9	7,4						



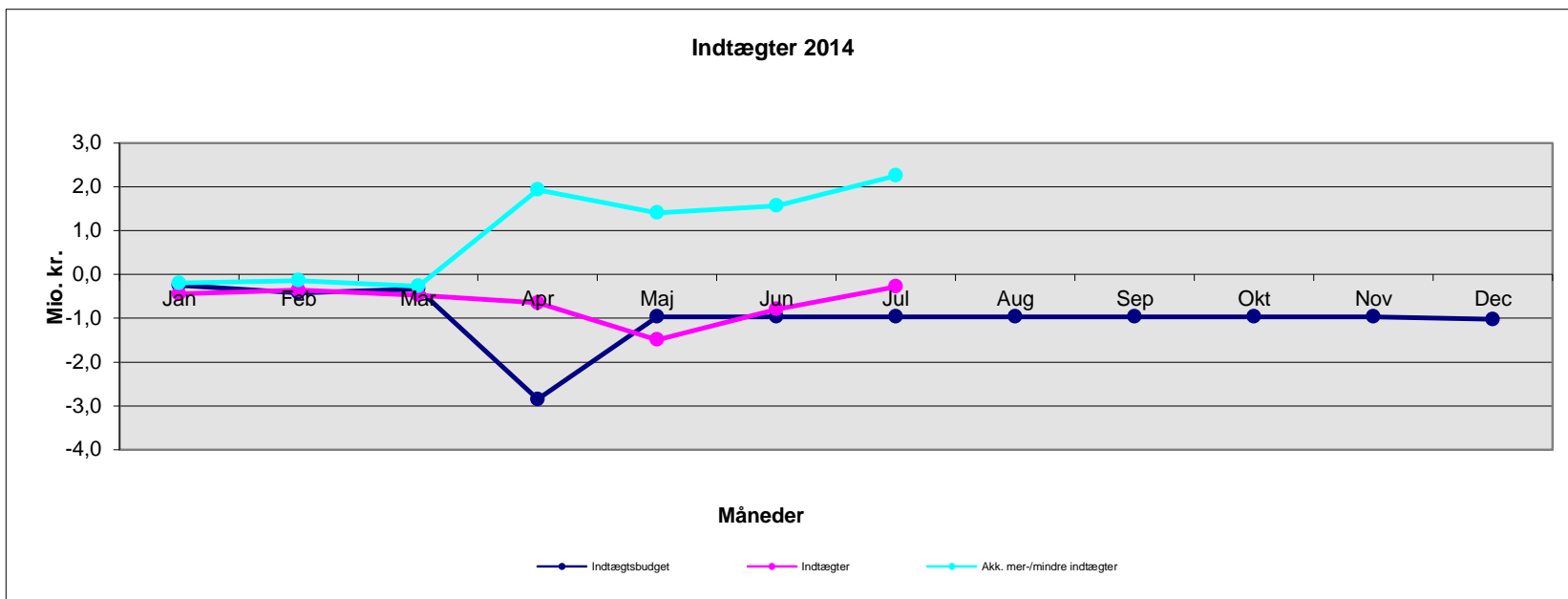
Bornholms Hospital - Øvrig drift 2014

Mio. kr. 2014 pris- og lønniveau	Jan	Feb	Mar	Apr	Maj	Jun	Jul	Aug	Sep	Okt	Nov	Dec	Juli
Øvrig drift budget	11,1	11,9	11,9	11,9	11,9	11,9	11,9	11,9	11,9	11,9	11,9	12,7	82,3
Øvrig drift forbrug	3,1	9,7	11,7	10,2	11,0	9,6	10,9						66,2
Mer-/mindreforbrug på øvrig drift	-7,9	-2,2	-0,2	-1,7	-0,8	-2,3	-1,0						-16,1
Akk. mer-/mindreforbrug på øvrig drift	-7,9	-10,1	-10,3	-12,0	-12,8	-15,1	-16,1						



Bornholms Hospital - Indtægter 2014

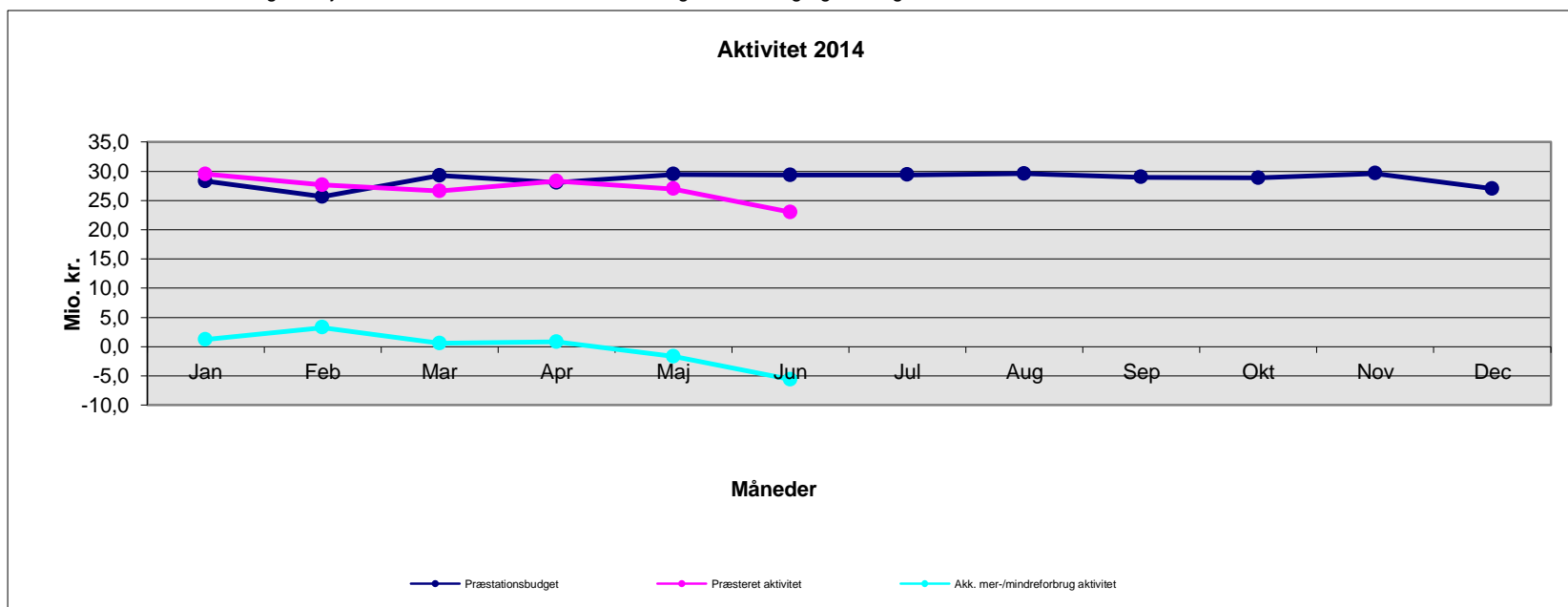
Mio. kr. 2014 pris- og lønniveau	Jan	Feb	Mar	Apr	Maj	Jun	Jul	Aug	Sep	Okt	Nov	Dec	Juli
Indtægtsbudget	-0,2	-0,4	-0,3	-2,9	-1,0	-1,0	-1,0	-1,0	-1,0	-1,0	-1,0	-1,0	-6,7
Indtægter	-0,4	-0,4	-0,5	-0,6	-1,5	-0,8	-0,3						-4,5
Mer-/mindre indtægter	-0,2	0,1	-0,1	2,2	-0,5	0,2	0,7						2,3
Akk. mer-/mindre indtægter	-0,2	-0,1	-0,3	1,9	1,4	1,6	2,3						



Bornholms Hospital - Aktivitet 2014

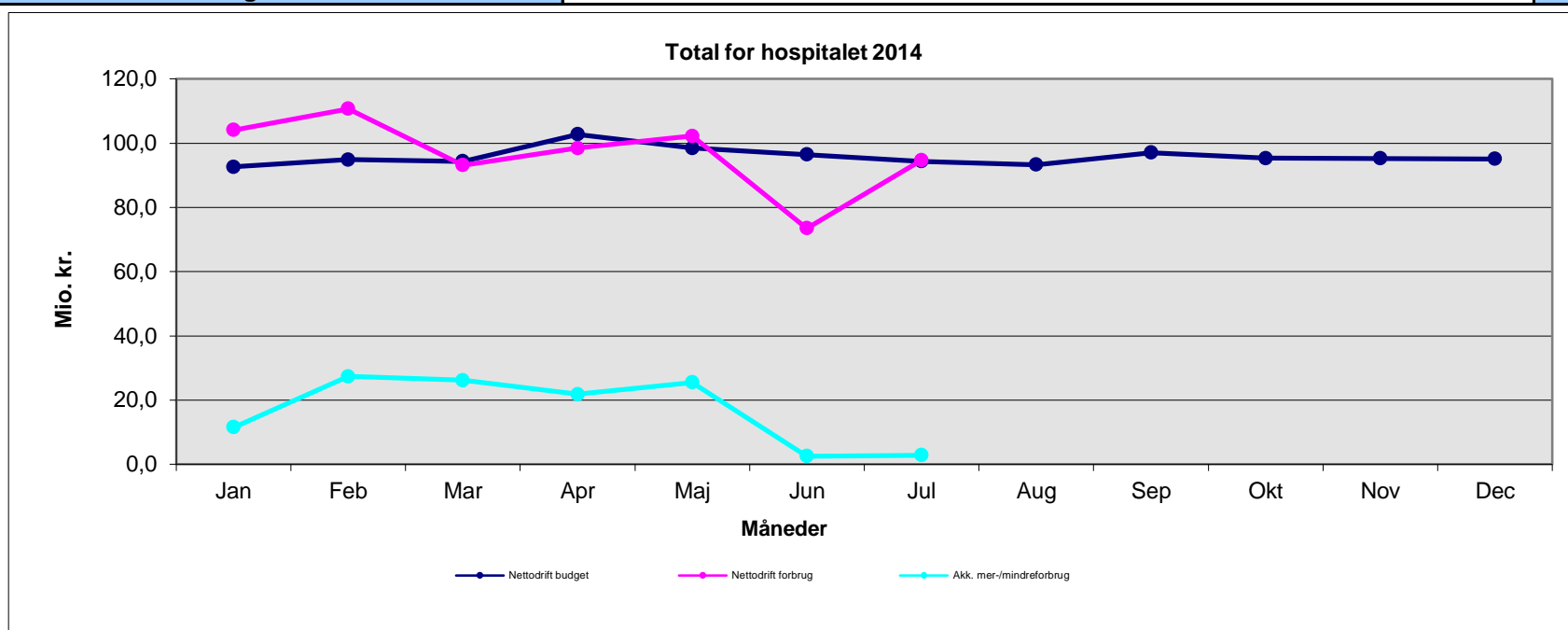
Mio. kr. 2014-takster	Jan	Feb	Mar	Apr	Maj	Jun	Jul	Aug	Sep	Okt	Nov	Dec	Manglende færdigreg.	Juni
Præstationsbudget	28,3	25,6	29,3	28,1	29,5	29,4	29,4	29,6	29,0	28,9	29,6	27,0		170,1
Præsteret aktivitet	29,5	27,7	26,6	28,3	27,0	23,0							2,4	164,5
Mer-/mindre aktivitet	1,2	2,0	-2,7	0,2	-2,5	-6,4								-5,6
Akk. mer-/mindreforbrug aktivitet	1,2	3,3	0,6	0,9	-1,6	-5,6								

Anm.: Den akkumulerede afvigelse i juni måned indeholder værdien af manglende færdigregistreringer



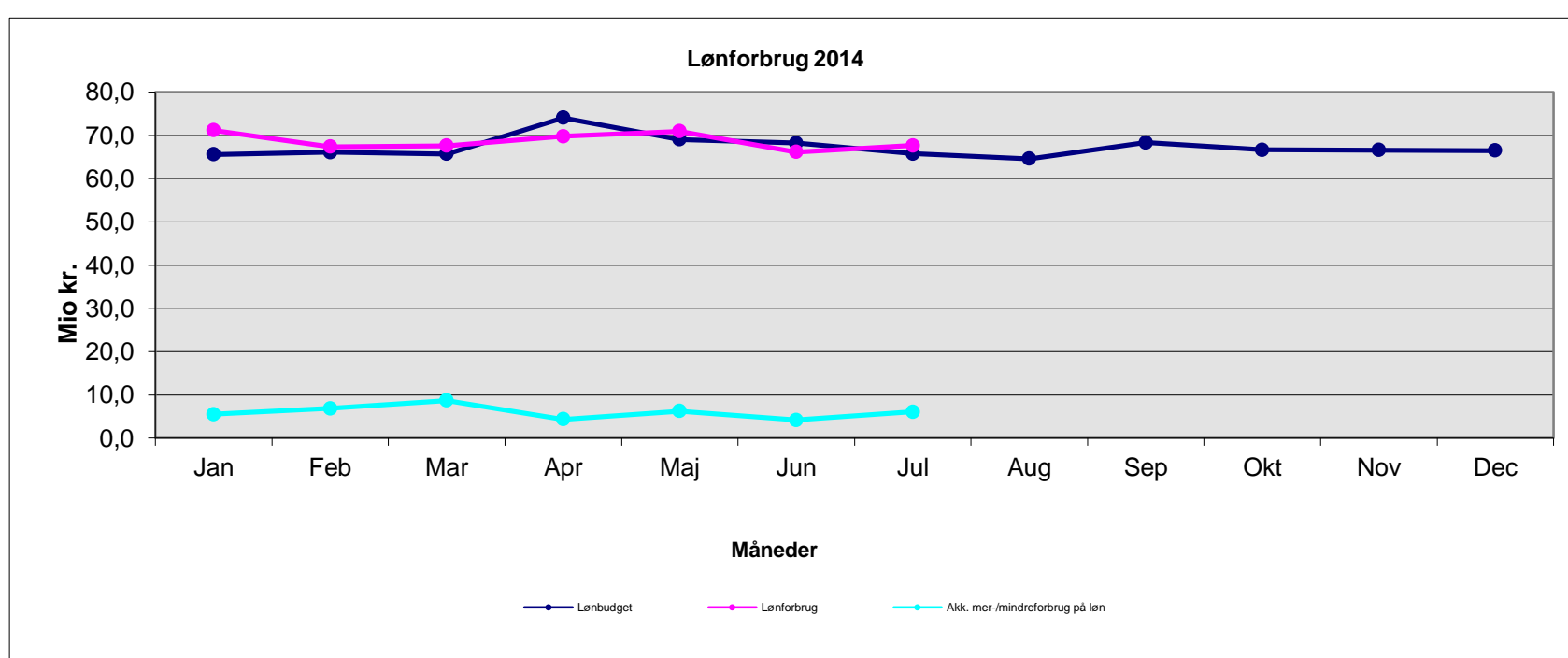
Gentofte Hospital - Total for hospitalet 2014

Mio. kr. 2014 pris- og lønniveau	Jan	Feb	Mar	Apr	Maj	Jun	Jul	Aug	Sep	Okt	Nov	Dec	Juli
Nettodrift budget	92,6	94,9	94,4	102,8	98,5	96,5	94,4	93,3	97,1	95,3	95,3	95,1	674,0
Nettodrift forbrug	104,1	110,7	93,1	98,5	102,2	73,5	94,7						676,9
Mer-/mindreforbrug	11,5	15,9	-1,3	-4,3	3,7	-23,0	0,3						2,8
Akk. mer-/mindreforbrug	11,5	27,4	26,1	21,8	25,5	2,5	2,8						



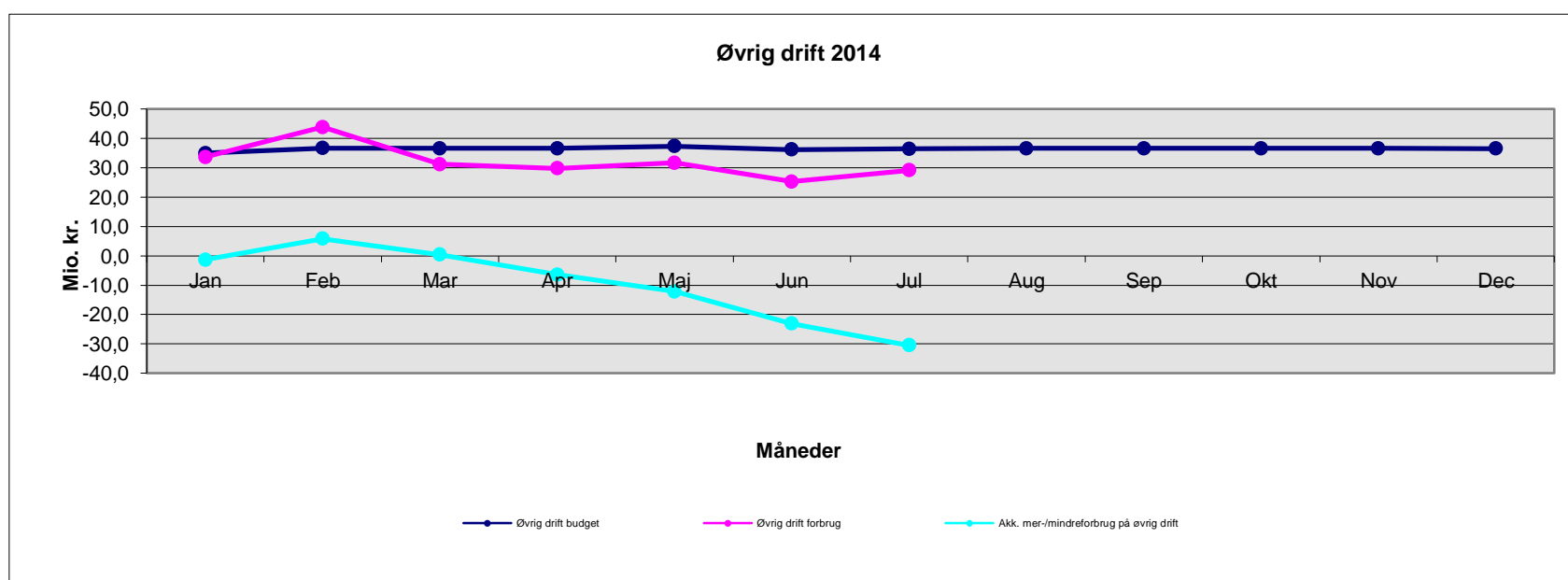
Gentofte Hospital - Løn 2014

Mio. kr. 2014 pris- og lønniveau	Jan	Feb	Mar	Apr	Maj	Jun	Jul	Aug	Sep	Okt	Nov	Dec	Juli
Lønbudget	65,6	66,1	65,7	74,1	69,1	68,2	65,8	64,6	68,4	66,7	66,6	66,5	474,6
Lønforbrug	71,2	67,4	67,6	69,8	71,0	66,2	67,7						480,7
Mer-/mindreforbrug på løn	5,6	1,3	1,9	-4,3	1,9	-2,0	1,9						6,1
Akk. mer-/mindreforbrug på løn	5,6	6,9	8,7	4,4	6,3	4,2	6,1						



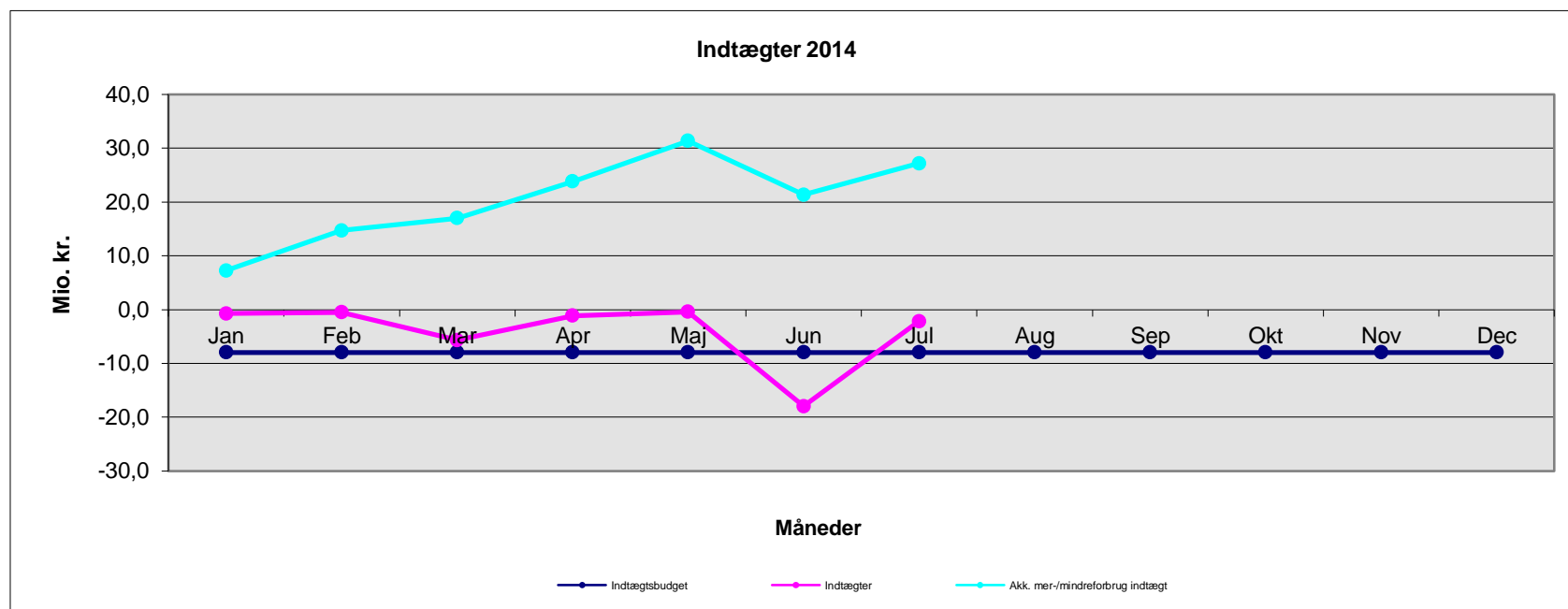
Gentofte Hospital - Øvrig drift 2014

Mio. kr. 2014 pris- og lønniveau	Jan	Feb	Mar	Apr	Maj	Jun	Jul	Aug	Sep	Okt	Nov	Dec	Juli
Øvrig drift budget	35,0	36,7	36,6	36,7	37,4	36,3	36,5	36,7	36,7	36,7	36,7	36,6	255,2
Øvrig drift forbrug	33,7	43,8	31,2	29,8	31,7	25,3	29,2						224,7
Mer-/mindreforbrug på øvrig drift	-1,3	7,1	-5,4	-6,8	-5,7	-11,0	-7,4						-30,5
Akk. mer-/mindreforbrug på øvrig drift	-1,3	5,8	0,4	-6,4	-12,1	-23,1	-30,5						



Gentofte Hospital - Indtægter 2014

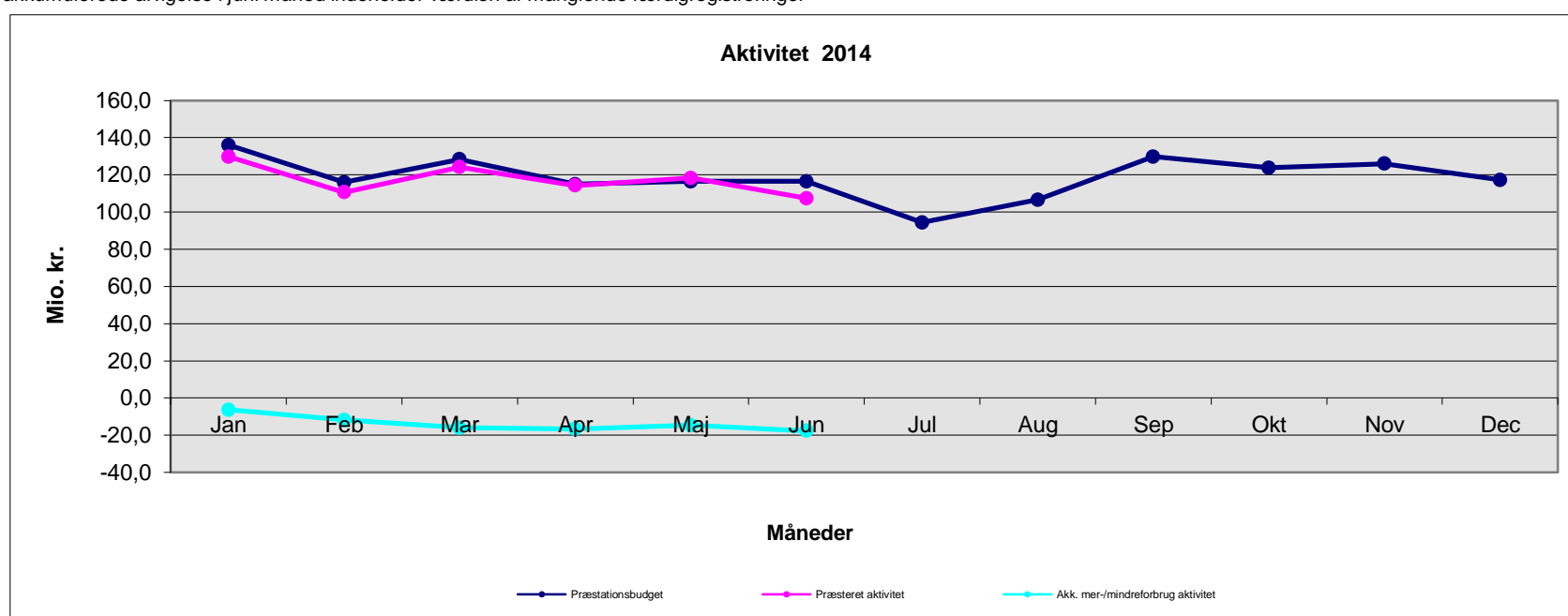
Mio. kr. 2014 pris- og lønniveau	Jan	Feb	Mar	Apr	Maj	Jun	Jul	Aug	Sep	Okt	Nov	Dec	Juli
Indtægtsbudget	-8,0	-8,0	-8,0	-8,0	-8,0	-8,0	-8,0	-8,0	-8,0	-8,0	-8,0	-8,0	-55,7
Indtægter	-0,7	-0,5	-5,7	-1,1	-0,4	-17,9	-2,2						-28,6
Mer-/mindre indtægter	7,2	7,5	2,3	6,8	7,5	-10,0	5,8						27,2
Akk. mer-/mindreforbrug indtægt	7,2	14,7	17,0	23,8	31,3	21,4	27,2						



Gentofte Hospital - Aktivitet 2014

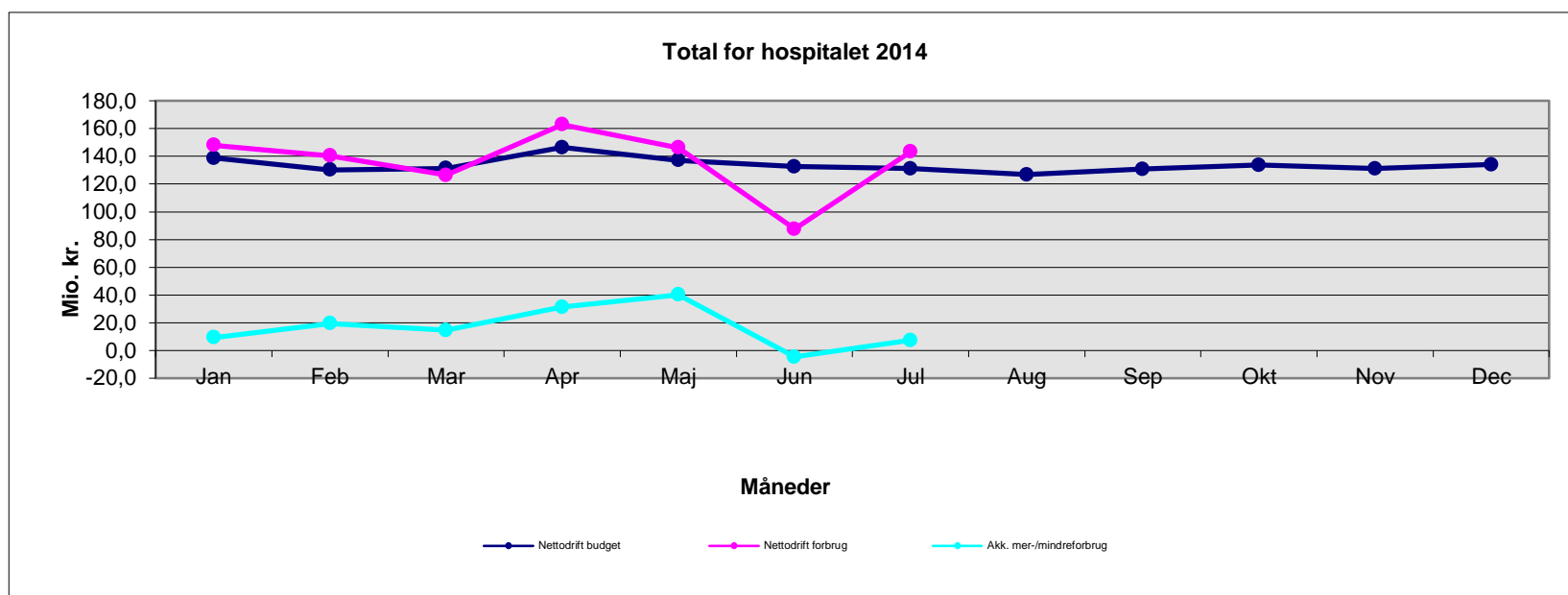
Mio. kr. 2014-takster	Jan	Feb	Mar	Apr	Maj	Jun	Jul	Aug	Sep	Okt	Nov	Dec	Manglende færdigreg.	Juni
Præstationsbudget	136,1	116,1	128,3	115,0	116,5	116,5	94,3	106,7	129,7	123,9	126,0	117,2		728,6
Præsteret aktivitet	129,8	110,7	124,2	114,3	118,4	107,5							6,0	711,0
Mer-/mindre aktivitet	-6,4	-5,4	-4,1	-0,7	1,9	-9,0								-17,6
Akk. mer-/mindreforbrug aktivitet	-6,4	-11,7	-15,9	-16,6	-14,6	-17,6								

Anm.: Den akkumulerede afvigelse i juni måned indeholder værdien af manglende færdigregistreringer



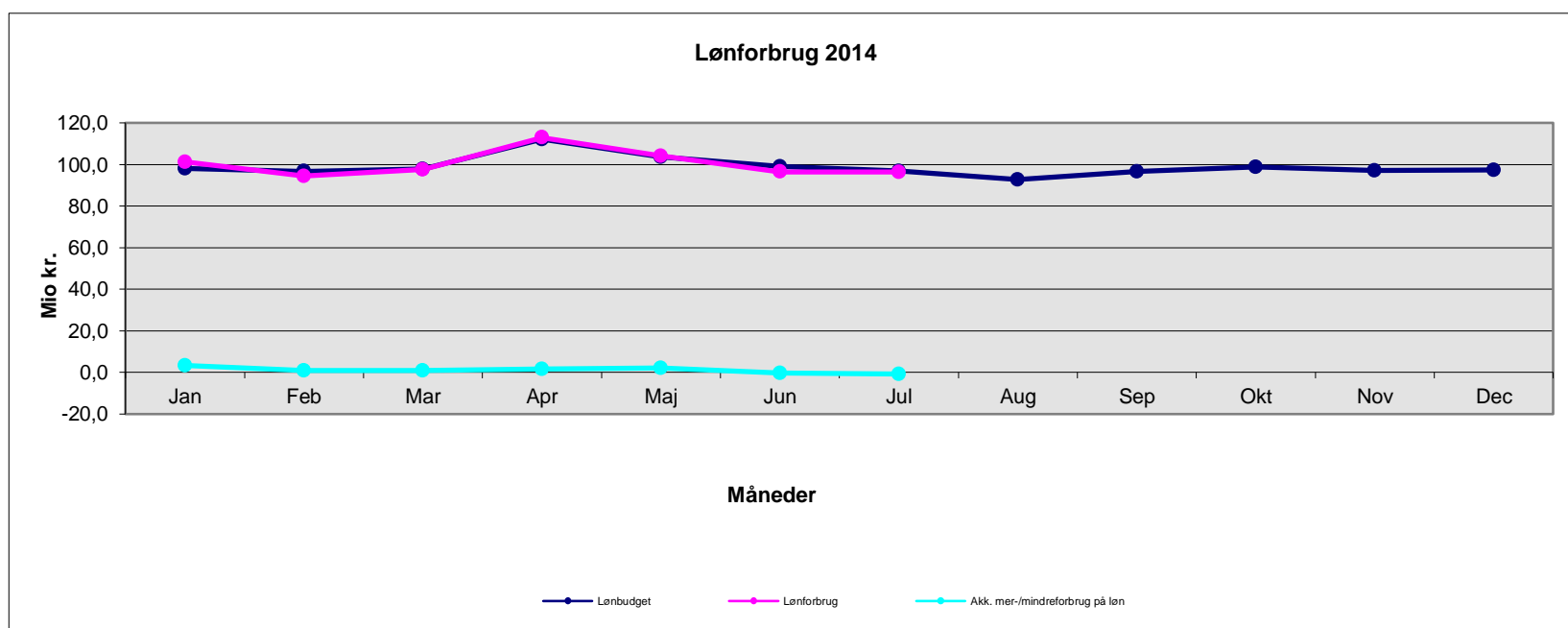
Glostrup Hospital - Total for hospitalet 2014

Mio. kr. 2014 pris- og lønniveau	Jan	Feb	Mar	Apr	Maj	Jun	Jul	Aug	Sep	Okt	Nov	Dec	Juli
Nettodrift budget	138,8	130,3	131,3	146,3	137,2	132,6	131,2	126,7	130,8	133,6	131,2	134,2	947,7
Nettodrift forbrug	148,1	140,4	126,5	162,9	146,2	87,6	143,3						955,1
Mer-/mindreforbrug	9,3	10,1	-4,8	16,6	9,0	-44,9	12,1						7,4
Akk. mer-/mindreforbrug	9,3	19,4	14,6	31,2	40,2	-4,7	7,4						



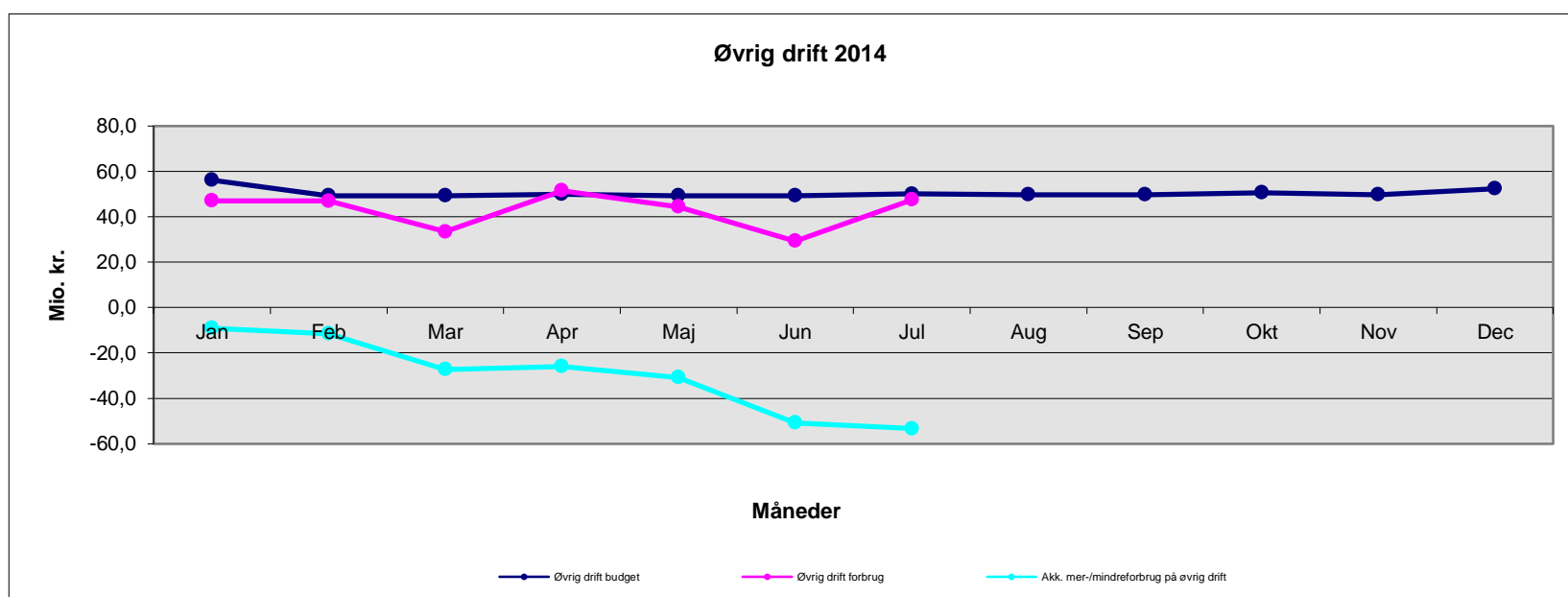
Glostrup Hospital - Løn 2014

Mio. kr. 2014 pris- og lønniveau	Jan	Feb	Mar	Apr	Maj	Jun	Jul	Aug	Sep	Okt	Nov	Dec	Juli
Lønbudget	98,0	96,7	97,8	112,0	103,7	99,0	96,9	92,6	96,7	98,8	97,2	97,4	704,0
Lønforbrug	101,2	94,5	97,5	113,0	104,1	96,5	96,4						703,3
Mer-/mindreforbrug på løn	3,2	-2,2	-0,2	0,9	0,4	-2,5	-0,4						-0,8
Akk. mer-/mindreforbrug på løn	3,2	1,0	0,8	1,7	2,1	-0,3	-0,8						



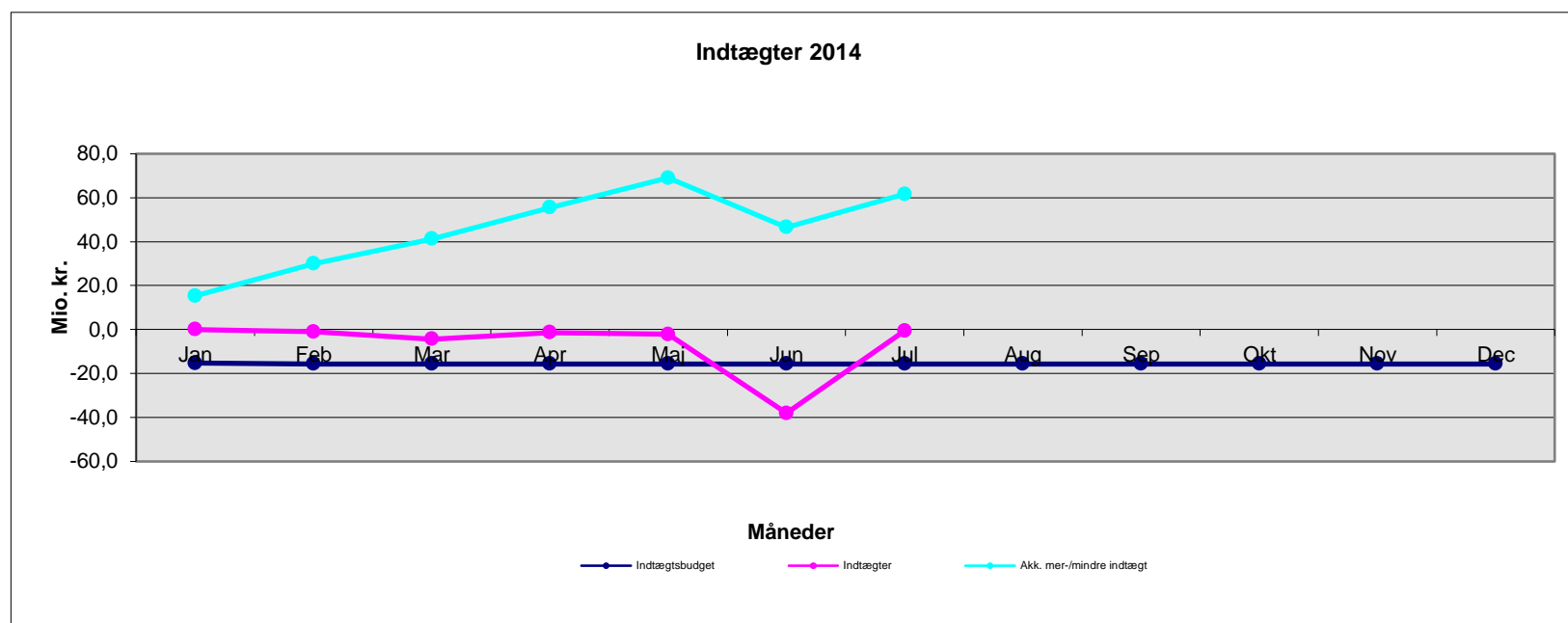
Glostrup Hospital - Øvrig drift 2014

Mio. kr. 2014 pris- og lønniveau	Jan	Feb	Mar	Apr	Maj	Jun	Jul	Aug	Sep	Okt	Nov	Dec	Juli
Øvrig drift budget	56,1	49,2	49,2	50,0	49,2	49,3	50,0	49,8	49,8	50,5	49,8	52,4	353,0
Øvrig drift forbrug	46,9	46,9	33,4	51,4	44,4	29,3	47,5						299,6
Mer-/mindreforbrug på øvrig drift	-9,2	-2,3	-15,9	1,4	-4,9	-20,0	-2,6						-53,4
Akk. mer-/mindreforbrug på øvrig drift	-9,2	-11,5	-27,3	-25,9	-30,8	-50,8	-53,4						



Glostrup Hospital - Indtægter 2014

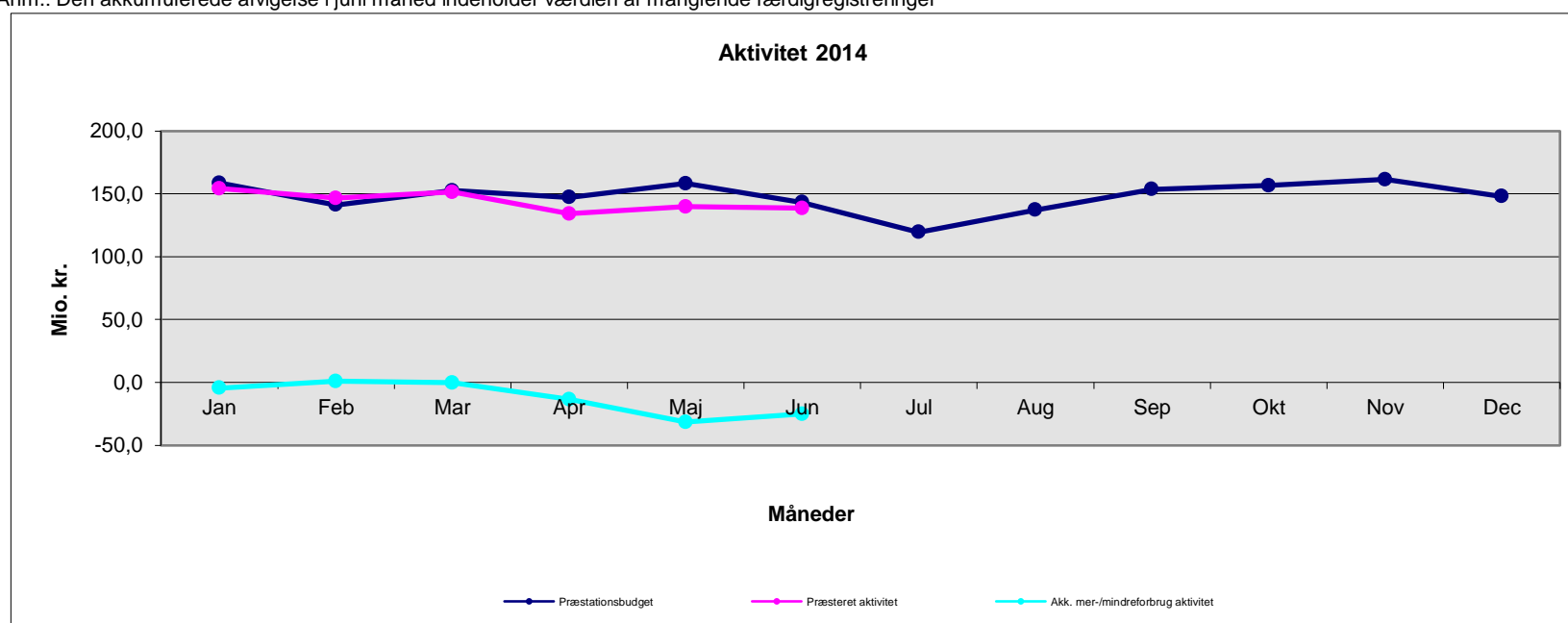
Mio. kr. 2014 pris- og lønniveau	Jan	Feb	Mar	Apr	Maj	Jun	Jul	Aug	Sep	Okt	Nov	Dec	Juli
Indtægtsbudget	-15,3	-15,7	-15,7	-15,7	-15,7	-15,7	-15,7	-15,7	-15,7	-15,7	-15,7	-15,7	-109,4
Indtægter	0,0	-1,0	-4,4	-1,4	-2,2	-38,1	-0,6						-47,8
Mer-/mindre indtægter	15,3	14,7	11,2	14,2	13,5	-22,5	15,1						61,5
Akk. mer-/mindre indtægt	15,3	30,0	41,2	55,5	68,9	46,4	61,5						



Glostrup Hospital - Aktivitet 2014

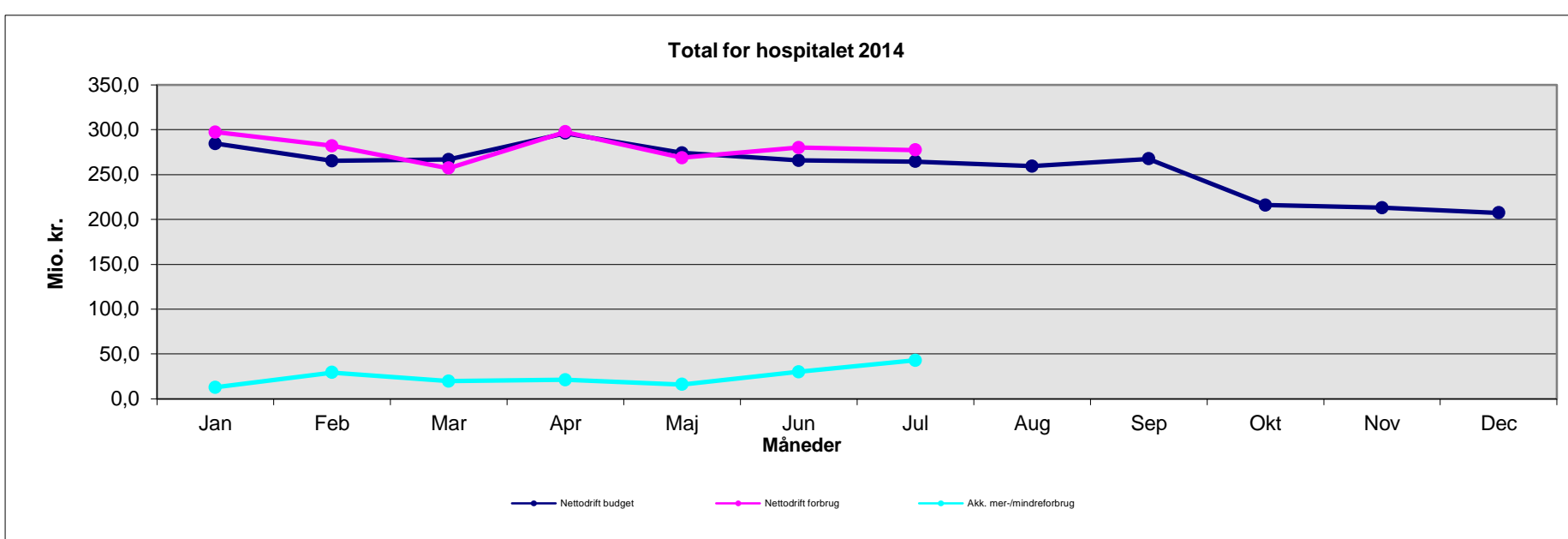
Mio. kr. 2014-takster	Jan	Feb	Mar	Apr	Maj	Jun	Jul	Aug	Sep	Okt	Nov	Dec	Manglende færdigreg.	Juni
Præstationsbudget	158,6	141,2	152,7	147,2	158,1	143,2	119,5	137,2	153,6	156,6	161,5	148,1		900,9
Præsteret aktivitet	154,1	146,5	151,4	134,2	139,8	138,6							11,0	875,7
Mer-/mindre aktivitet	-4,4	5,3	-1,3	-13,0	-18,3	-4,6								-25,2
Akk. mer-/mindreforbrug aktivitet	-4,4	0,9	-0,4	-13,4	-31,7	-25,2								

Anm.: Den akkumulerede afvigelse i juni måned indeholder værdien af manglende færdigregistreringer



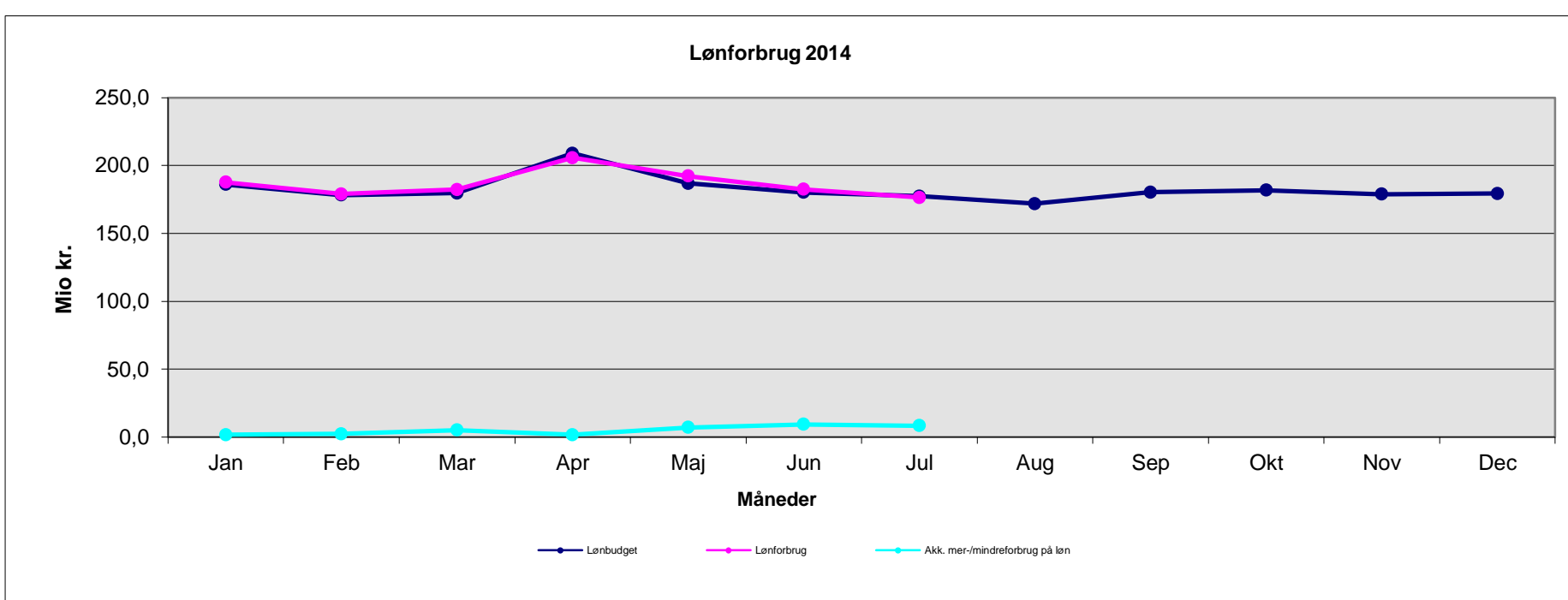
Herlev Hospital - Total for hospitalet 2014

Mio. kr. 2014 pris- og lønniveau	Jan	Feb	Mar	Apr	Maj	Jun	Jul	Aug	Sep	Okt	Nov	Dec	Juli
Nettodrift budget	284,7	265,4	266,9	296,3	274,1	265,9	264,6	259,5	267,5	216,1	213,2	207,4	1.917,8
Nettodrift forbrug	297,4	282,0	257,3	297,7	268,9	280,0	277,4						1.960,7
Mer-/mindreforbrug	12,7	16,6	-9,6	1,5	-5,2	14,1	12,8						42,9
Akk. mer-/mindreforbrug	12,7	29,3	19,7	21,2	16,0	30,1	42,9						



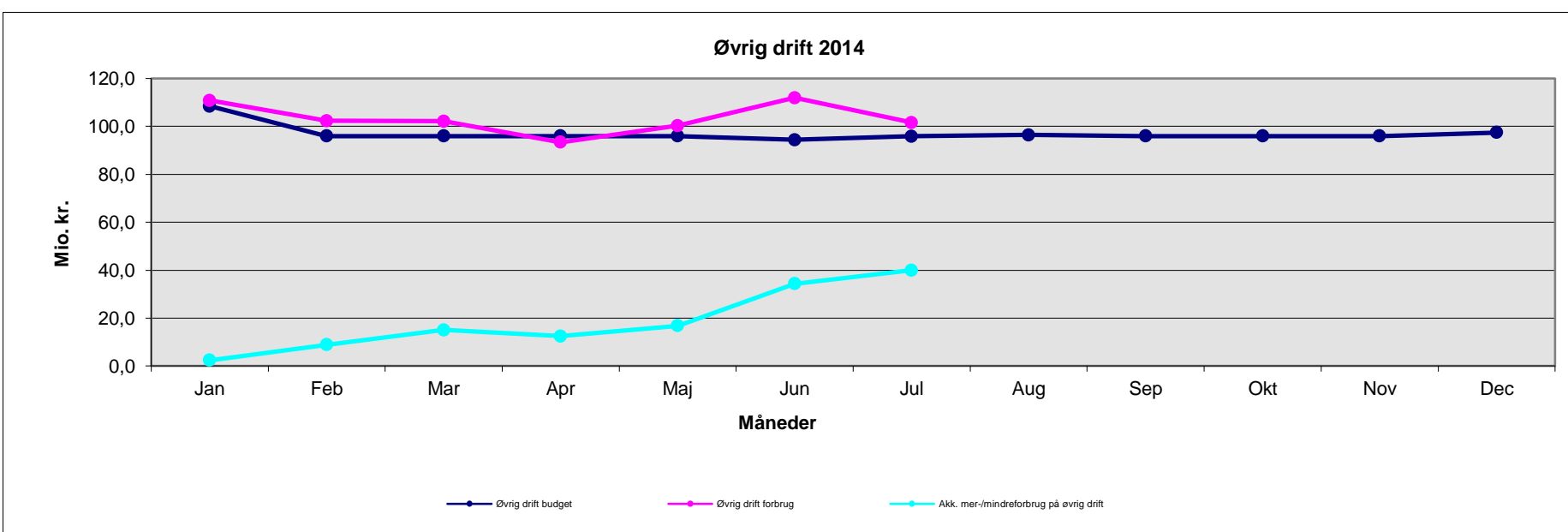
Herlev Hospital - Løn 2014

Mio. kr. 2014 pris- og lønniveau	Jan	Feb	Mar	Apr	Maj	Jun	Jul	Aug	Sep	Okt	Nov	Dec	Juli
Lønbudget	186,0	178,2	179,7	209,1	186,9	180,2	177,4	171,8	180,3	181,9	178,9	179,4	1.297,6
Lønforbrug	187,7	179,0	182,3	205,7	192,3	182,5	176,4						1.306,0
Mer-/mindreforbrug	1,7	0,8	2,6	-3,4	5,3	2,3	-1,0						8,4
Akk. mer-/mindreforbrug på løn	1,7	2,5	5,2	1,8	7,1	9,4	8,4						



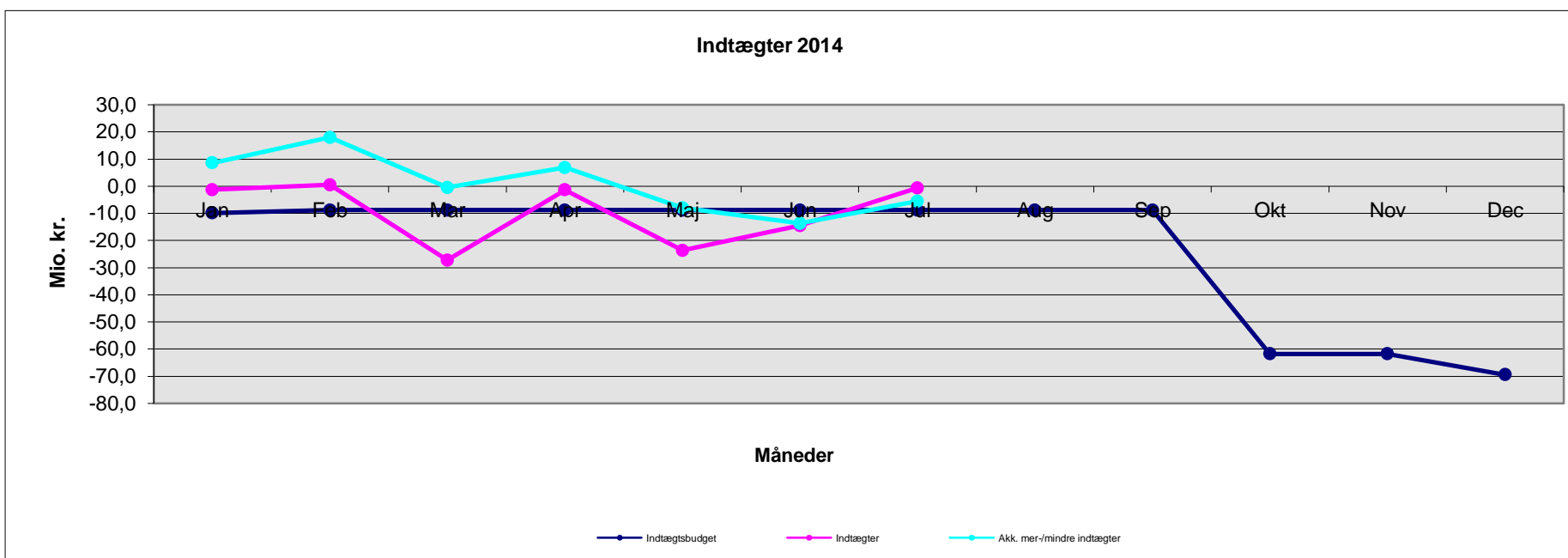
Herlev Hospital - Øvrig drift 2014

Mio. kr. 2014 pris- og lønniveau	Jan	Feb	Mar	Apr	Maj	Jun	Jul	Aug	Sep	Okt	Nov	Dec	Juli
Øvrig drift budget	108,5	96,0	96,0	96,0	96,0	94,4	95,9	96,4	96,0	96,0	96,0	97,4	682,8
Øvrig drift forbrug	110,9	102,4	102,2	93,4	100,3	112,0	101,6						722,8
Mer-/mindreforbrug på øvrig drift	2,4	6,4	6,2	-2,6	4,3	17,6	5,7						40,0
Akk. mer-/mindreforbrug på øvrig drift	2,4	8,9	15,1	12,5	16,8	34,4	40,0						



Herlev Hospital - Indtægter 2014

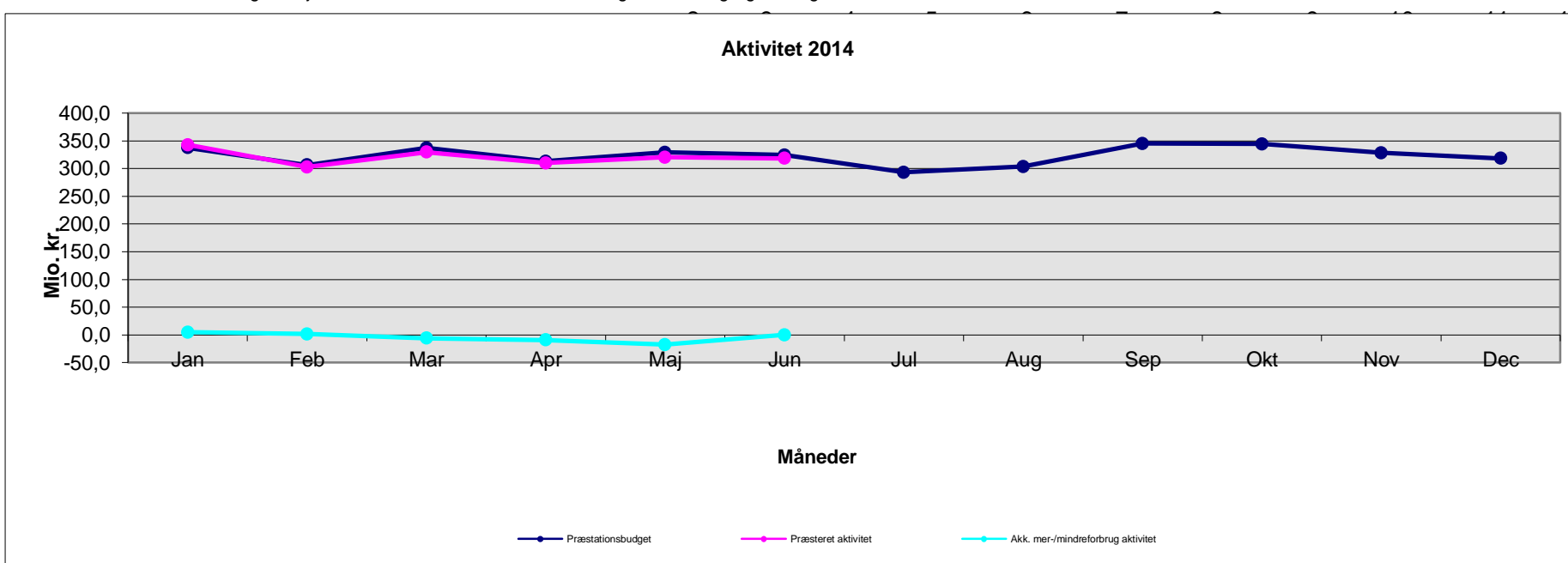
Mio. kr. 2014 pris- og lønniveau	Jan	Feb	Mar	Apr	Maj	Jun	Jul	Aug	Sep	Okt	Nov	Dec	Juli
Indtægtsbudget	-9,9	-8,8	-8,8	-8,8	-8,8	-8,8	-8,8	-8,8	-8,8	-61,7	-61,7	-69,4	-62,6
Indtægter	-1,3	0,6	-27,2	-1,4	-23,7	-14,5	-0,6						-68,1
Mer-/mindre indtægt	8,6	9,4	-18,5	7,4	-14,9	-5,7	8,2						-5,5
Akk. mer-/mindre indtægter	8,6	17,9	-0,5	6,9	-8,0	-13,6	-5,5						



Herlev Hospital - Aktivitet 2014

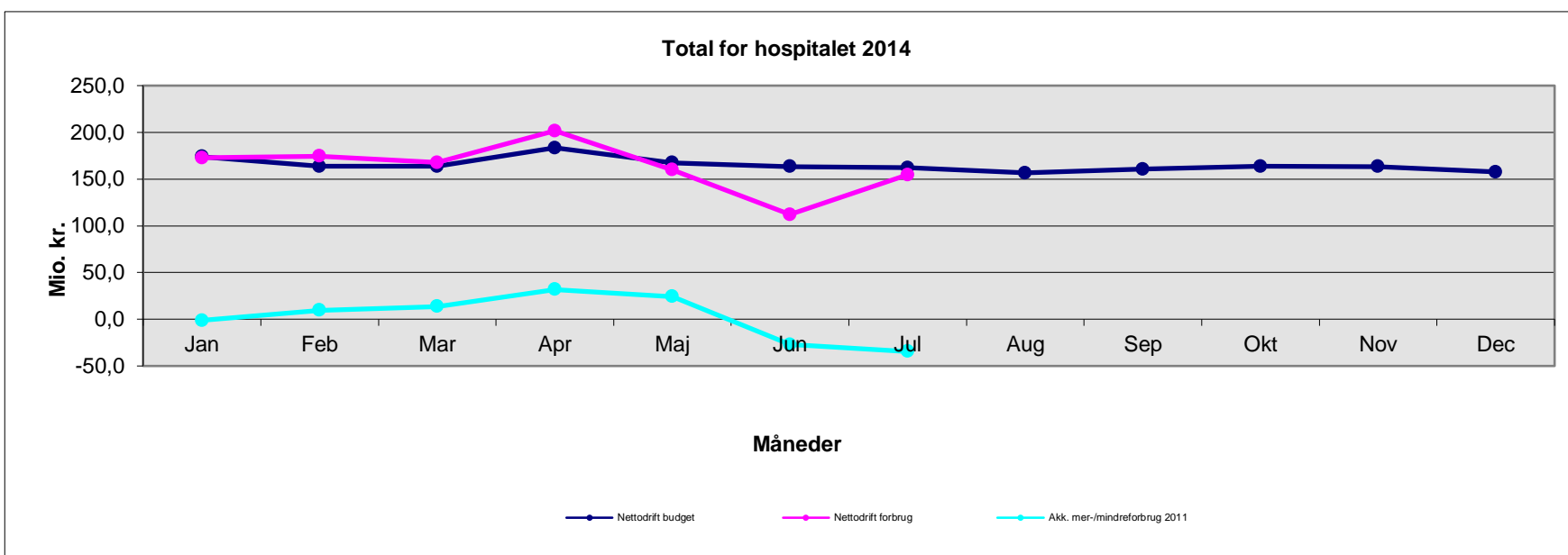
Mio. kr. 2014-takster	Jan	Feb	Mar	Apr	Maj	Jun	Jul	Aug	Sep	Okt	Nov	Dec	Manglende færdigreg.	Juni
Præstationsbudget	337,5	306,5	336,9	313,4	329,0	324,1	293,5	303,4	344,9	344,6	328,4	318,3		1.947,3
Præsteret aktivitet	342,7	302,9	329,5	310,2	320,6	318,3							23,4	1.947,5
Mer-/mindre aktivitet	5,2	-3,5	-7,4	-3,2	-8,4	-5,8								0,2
Akk. mer-/mindreforbrug aktivitet	5,2	1,7	-5,7	-8,9	-17,3	0,2								

Anm.: Den akkumulerede afvigelse i juni måned indeholder værdien af manglende færdigregistreringer



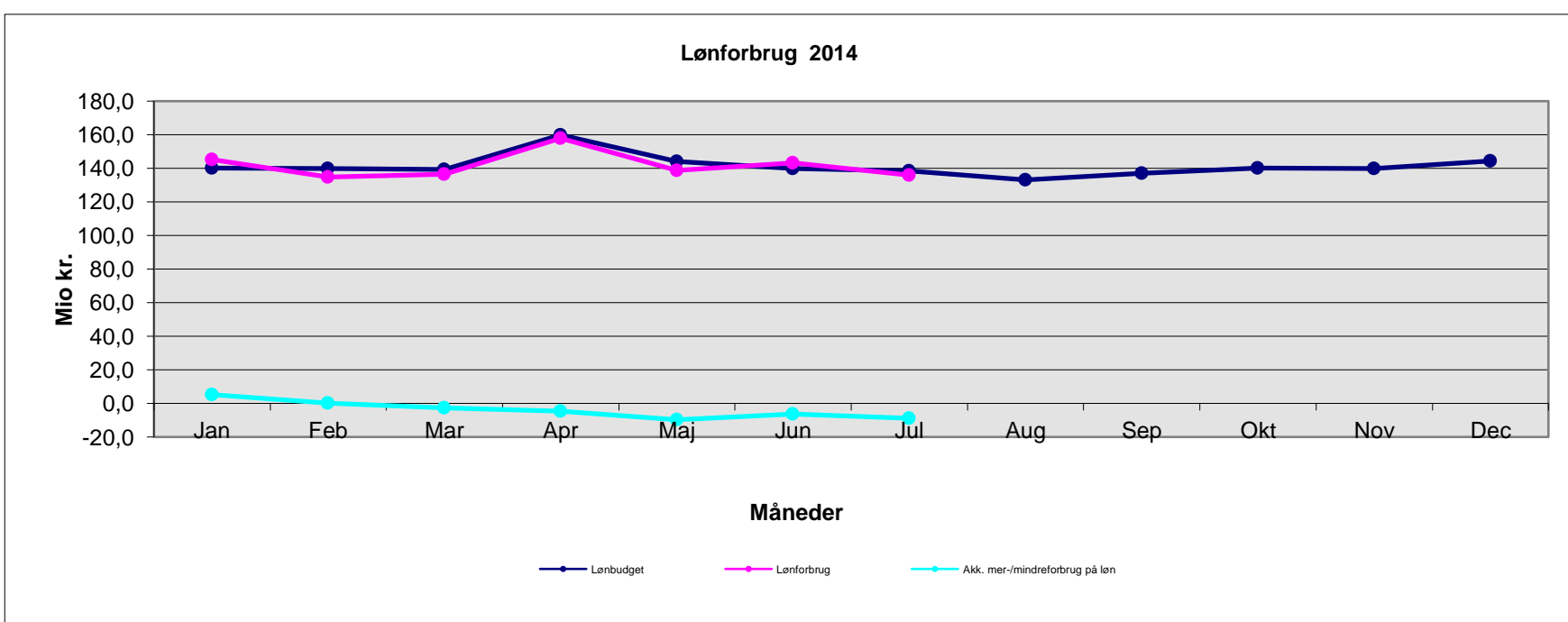
Hvidovre Hospital - Total for hospitalet 2014

Mio. kr. 2014 pris- og lønniveau	Jan	Feb	Mar	Apr	Maj	Jun	Jul	Aug	Sep	Okt	Nov	Dec	Juli
Nettodrift budget	174,1	163,8	163,7	183,4	167,5	163,5	162,0	156,8	160,7	163,7	163,5	157,6	1.178,0
Nettodrift forbrug	172,8	174,7	167,8	201,7	159,9	112,2	154,5						1.143,5
Mer-/mindreforbrug	-1,3	10,9	4,1	18,3	-7,6	-51,3	-7,5						-34,5
Akk. mer-/mindreforbrug 2011	-1,3	9,6	13,6	31,9	24,3	-27,0	-34,5						



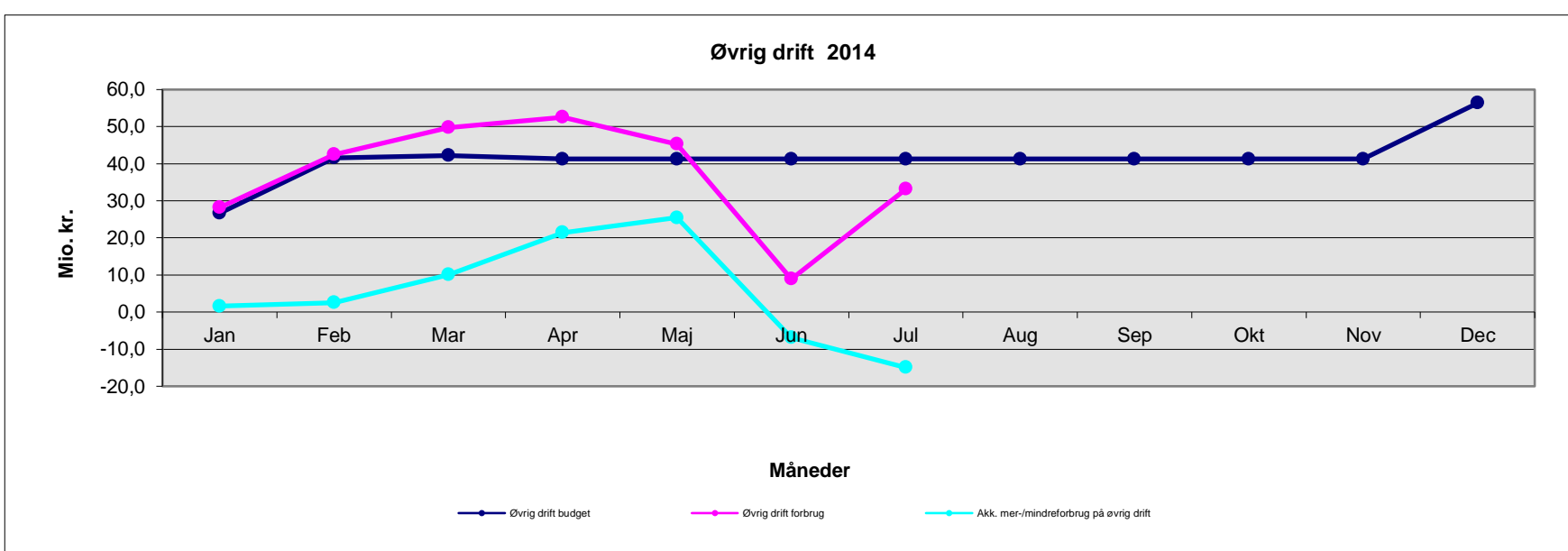
Hvidovre Hospital - Løn 2014

Mio. kr. 2014 pris- og lønniveau	Jan	Feb	Mar	Apr	Maj	Jun	Jul	Aug	Sep	Okt	Nov	Dec	Juli
Lønbudget	139,9	139,9	139,2	159,8	143,9	139,9	138,4	133,0	137,0	140,1	139,8	144,3	1.001,0
Lønforbrug	145,2	134,8	136,4	157,9	138,8	143,2	135,9						992,1
Mer-/mindreforbrug på løn	5,2	-5,0	-2,8	-1,9	-5,2	3,3	-2,5						-8,9
Akk. mer-/mindreforbrug på løn	5,2	0,2	-2,6	-4,6	-9,7	-6,4	-8,9						



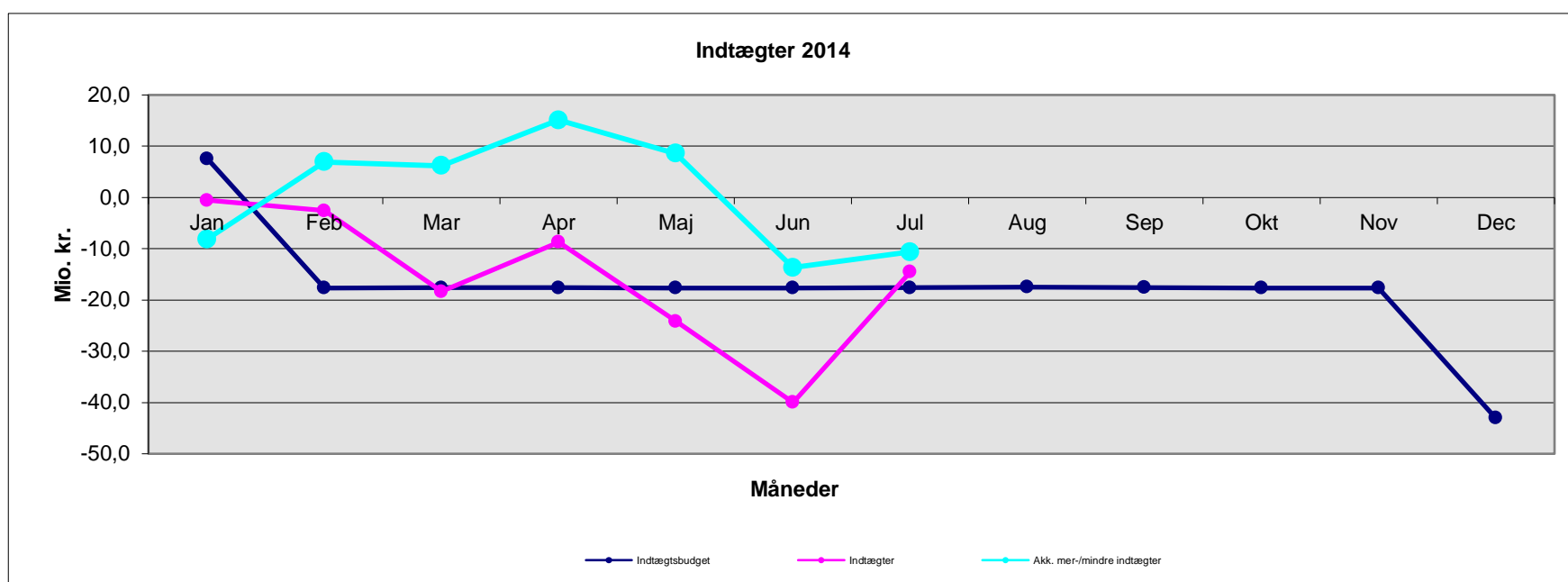
Hvidovre Hospital - Øvrig drift 2014

Mio. kr. 2014 pris- og lønniveau	Jan	Feb	Mar	Apr	Maj	Jun	Jul	Aug	Sep	Okt	Nov	Dec	Juli
Øvrig drift budget	26,6	41,5	42,1	41,2	41,2	41,2	41,2	41,2	41,2	41,2	41,2	56,3	275,2
Øvrig drift forbrug	28,2	42,4	49,7	52,5	45,3	8,9	33,1						260,2
Mer-/mindreforbrug på øvrig drift	1,6	0,9	7,6	11,3	4,0	-32,3	-8,1						-15,0
Akk. mer-/mindreforbrug på øvrig drift	1,6	2,5	10,1	21,4	25,4	-6,9	-15,0						



Hvidovre Hospital - Indtægter 2014

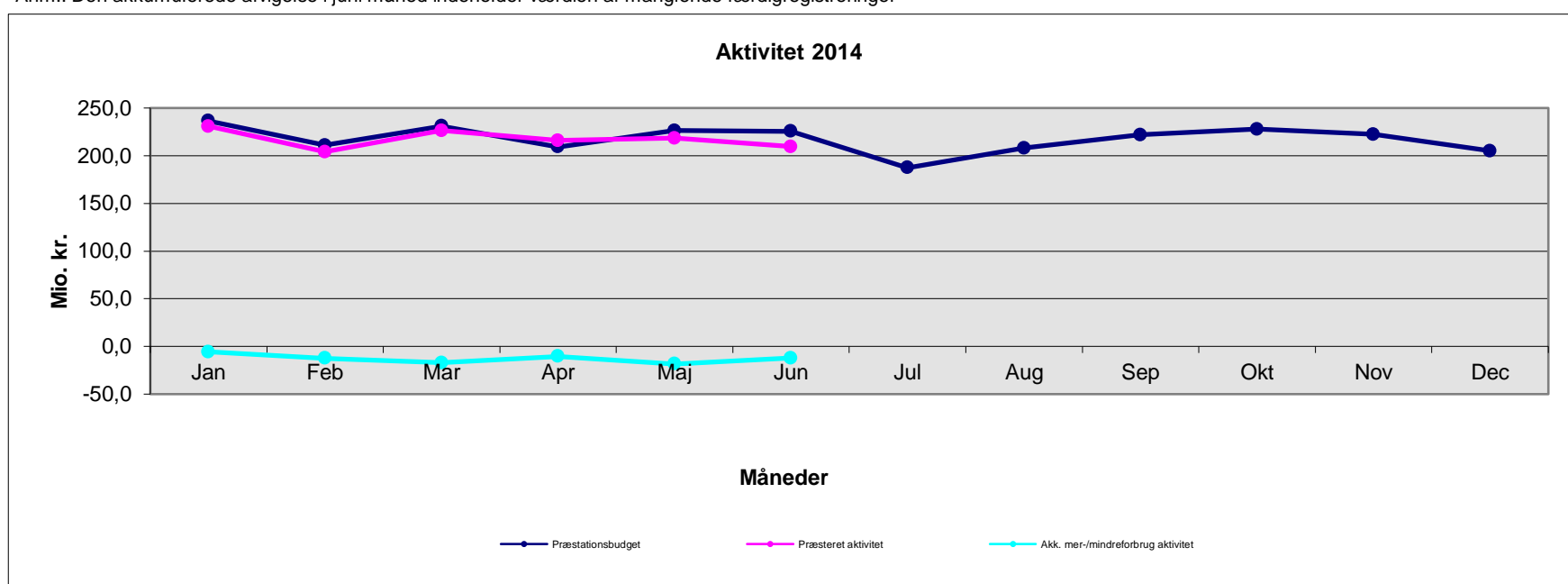
Mio. kr. 2014 pris- og lønniveau	Jan	Feb	Mar	Apr	Maj	Jun	Jul	Aug	Sep	Okt	Nov	Dec	Juli
Indtægtsbudget	7,6	-17,6	-17,6	-17,6	-17,6	-17,6	-17,6	-17,5	-17,6	-17,6	-17,6	-43,0	-98,2
Indtægter	-0,6	-2,6	-18,4	-8,7	-24,1	-39,9	-14,5						-108,8
Mer-/mindre indtægter	-8,1	15,1	-0,7	8,9	-6,5	-22,3	3,1						-10,6
Akk. mer-/mindre indtægter	-8,1	6,9	6,2	15,1	8,6	-13,7	-10,6						



Hvidovre Hospital - Aktivitet 2014

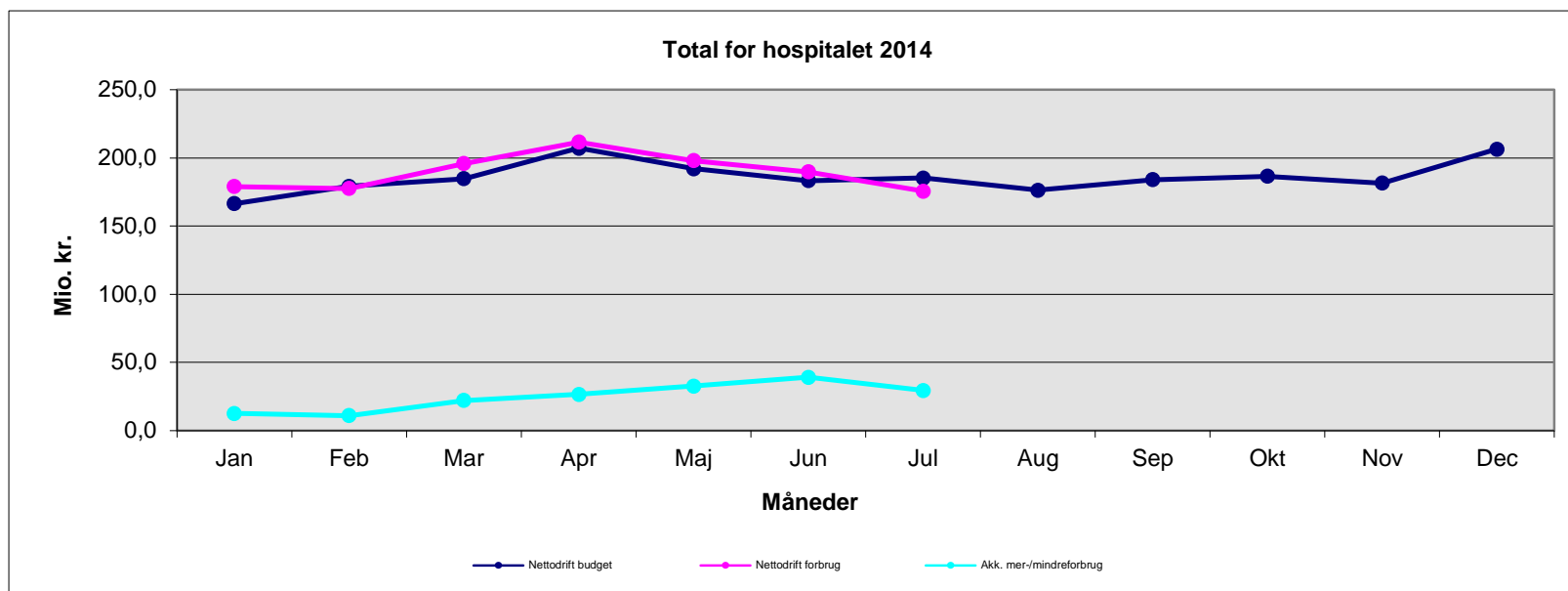
Mio. kr. 2014-takster	Jan	Feb	Mar	Apr	Maj	Jun	Jul	Aug	Sep	Okt	Nov	Dec	Manglende færdigreg.	Juni
Præstationsbudget	236,7	211,0	231,2	209,4	226,5	225,8	187,6	208,3	222,1	227,9	222,6	205,1		1.340,6
Præsteret aktivitet	231,0	204,3	226,6	215,9	218,6	209,5							22,7	1.328,5
Mer-/mindre aktivitet	-5,7	-6,8	-4,6	6,5	-7,9	-16,3								-12,1
Akk. mer-/mindreforbrug aktivitet	-5,7	-12,5	-17,1	-10,5	-18,4	-12,1								

Anm.: Den akkumulerede afvigelse i juni måned indeholder værdien af manglende færdigregistreringer



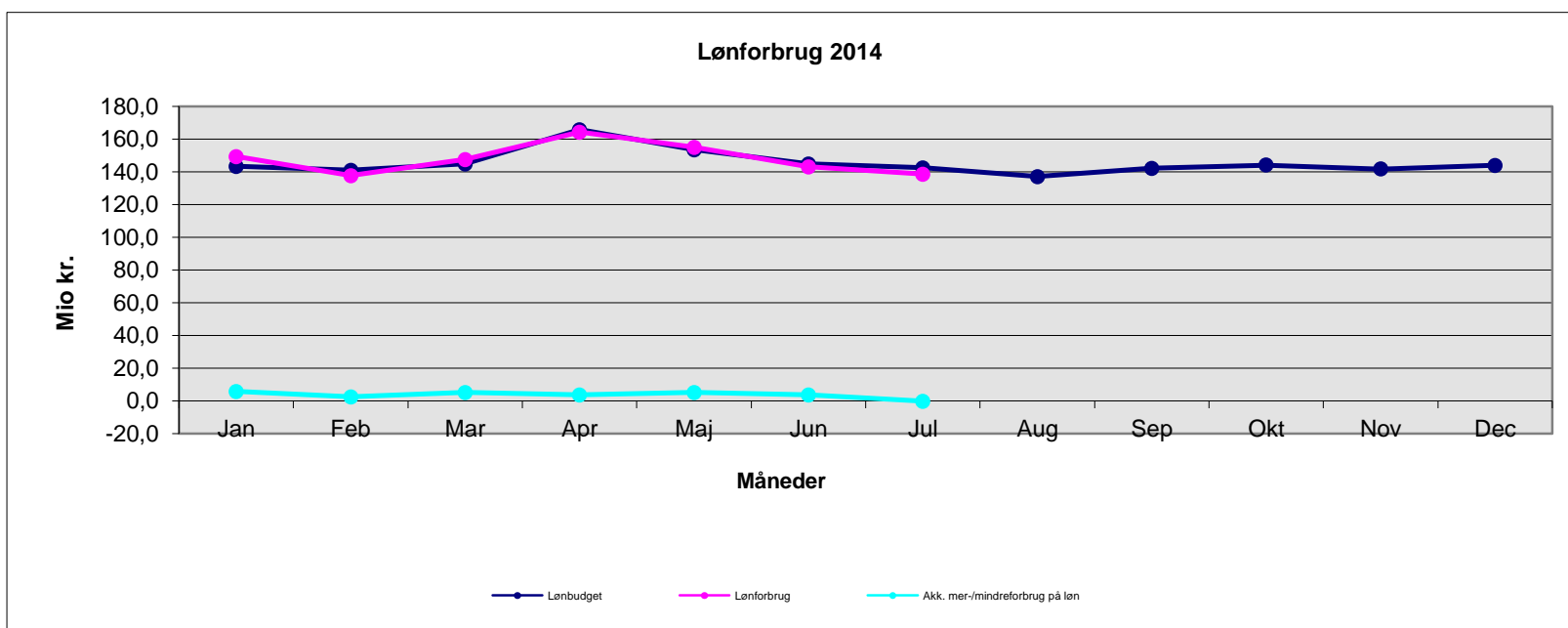
Nordsjællands Hospital - Total for hospitalerne 2014

Mio. kr. 2014 pris- og lønniveau	Jan	Feb	Mar	Apr	Maj	Jun	Jul	Aug	Sep	Okt	Nov	Dec	Juli
Nettodrift budget	166,5	179,2	184,7	207,1	192,0	183,3	185,3	176,3	184,0	186,5	181,5	206,5	1.297,9
Nettodrift forbrug	178,9	177,6	195,8	211,7	197,9	189,7	175,6						1.327,2
Mer-/mindreforbrug	12,5	-1,6	11,2	4,5	6,0	6,5	-9,7						29,3
Akk. mer-/mindreforbrug	12,5	10,9	22,0	26,6	32,5	39,0	29,3						



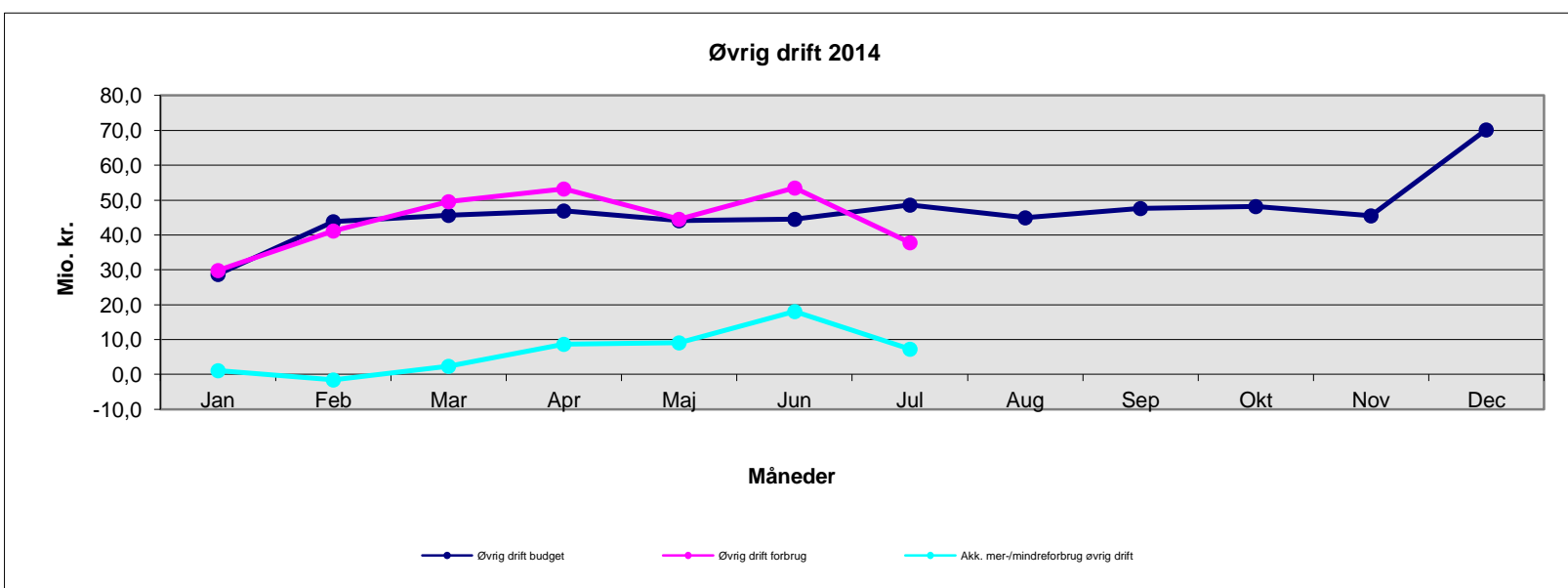
Nordsjællands Hospital - Løn 2014

Mio. kr. 2014 pris- og lønniveau	Jan	Feb	Mar	Apr	Maj	Jun	Jul	Aug	Sep	Okt	Nov	Dec	Juli
Lønbudget	143,6	141,2	144,9	166,0	153,6	145,0	142,5	137,2	142,4	144,3	141,9	144,0	1.036,8
Lønforbrug	149,5	137,8	147,7	164,5	155,2	143,3	138,8						1.036,8
Mer-/mindreforbrug på løn	6,0	-3,4	2,8	-1,5	1,5	-1,7	-3,7						0,0
Akk. mer-/mindreforbrug på løn	6,0	2,6	5,4	3,9	5,4	3,7	0,0						



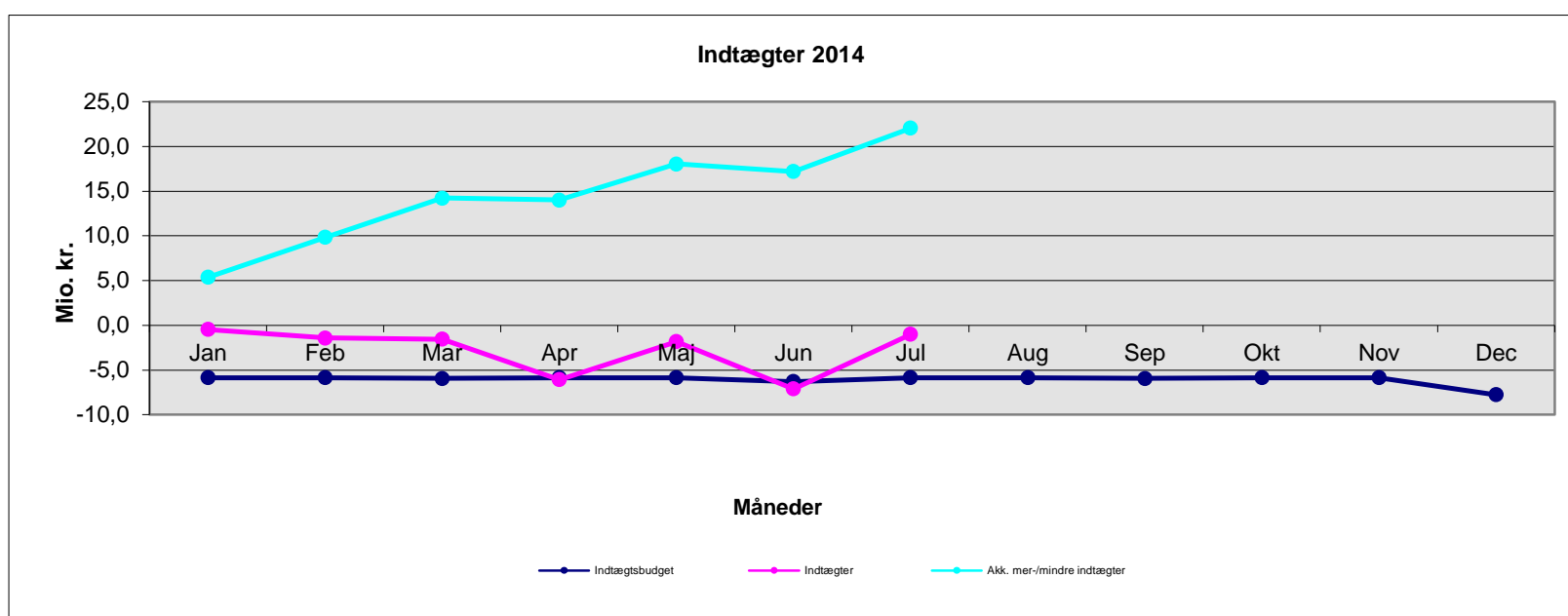
Nordsjællands Hospital - Øvrig drift 2014

Mio. kr. 2014 pris- og lønniveau	Jan	Feb	Mar	Apr	Maj	Jun	Jul	Aug	Sep	Okt	Nov	Dec	Juli
Øvrig drift budget	28,8	43,9	45,7	47,0	44,2	44,5	48,6	45,0	47,6	48,1	45,5	70,2	302,7
Øvrig drift forbrug	29,9	41,2	49,6	53,3	44,6	53,5	37,8						309,9
Mer-/mindreforbrug på øvrig drift	1,1	-2,7	3,9	6,3	0,4	9,0	-10,8						7,3
Akk. mer-/mindreforbrug øvrig drift	1,1	-1,5	2,4	8,7	9,1	18,1	7,3						



Nordsjællands Hospital - Indtægter 2014

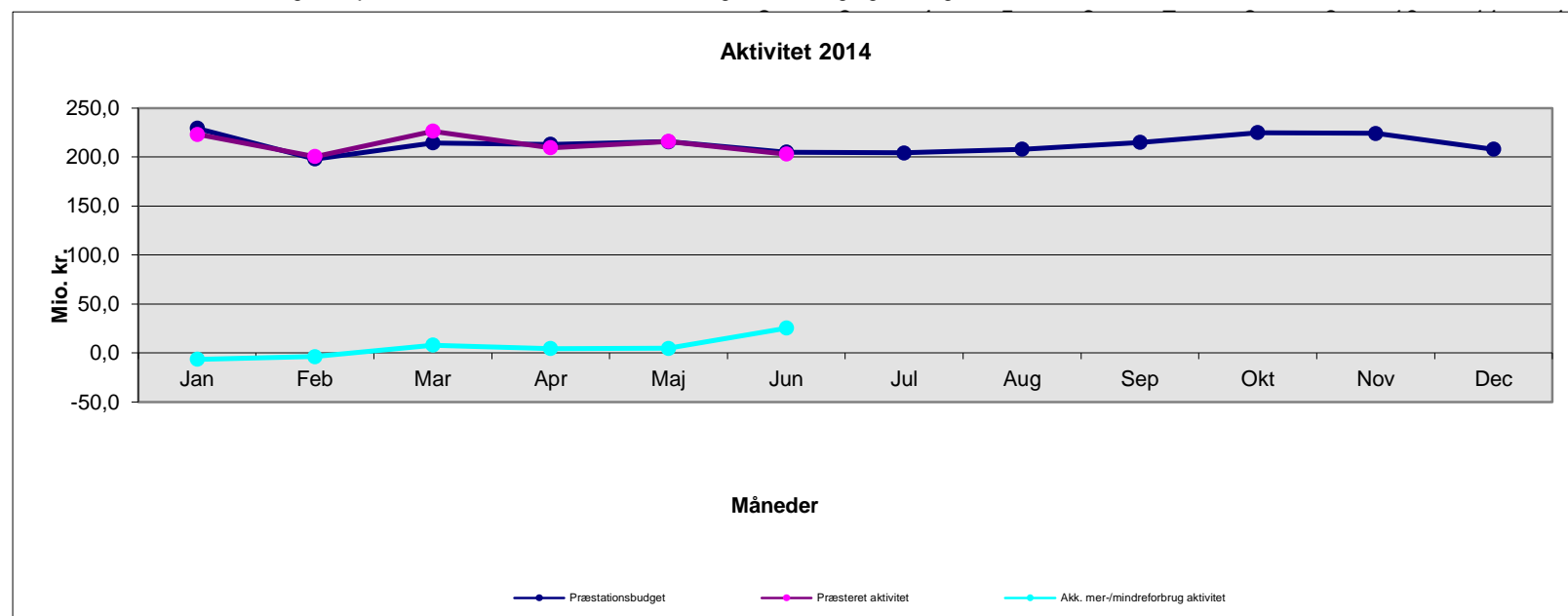
Mio. kr. 2014 pris- og lønniveau	Jan	Feb	Mar	Apr	Maj	Jun	Jul	Aug	Sep	Okt	Nov	Dec	Juli
Indtægtsbudget	-5,9	-5,9	-5,9	-5,9	-5,9	-6,3	-5,9	-5,9	-5,9	-5,9	-5,9	-7,8	-41,5
Indtægter	-0,5	-1,4	-1,5	-6,1	-1,8	-7,1	-1,0						-19,5
Mer-/mindre indtægter	5,4	4,4	4,4	-0,2	4,0	-0,8	4,8						22,0
Akk. mer-/mindre indtægter	5,4	9,8	14,2	14,0	18,0	17,2	22,0						



Nordsjællands Hospital - Aktivitet 2014

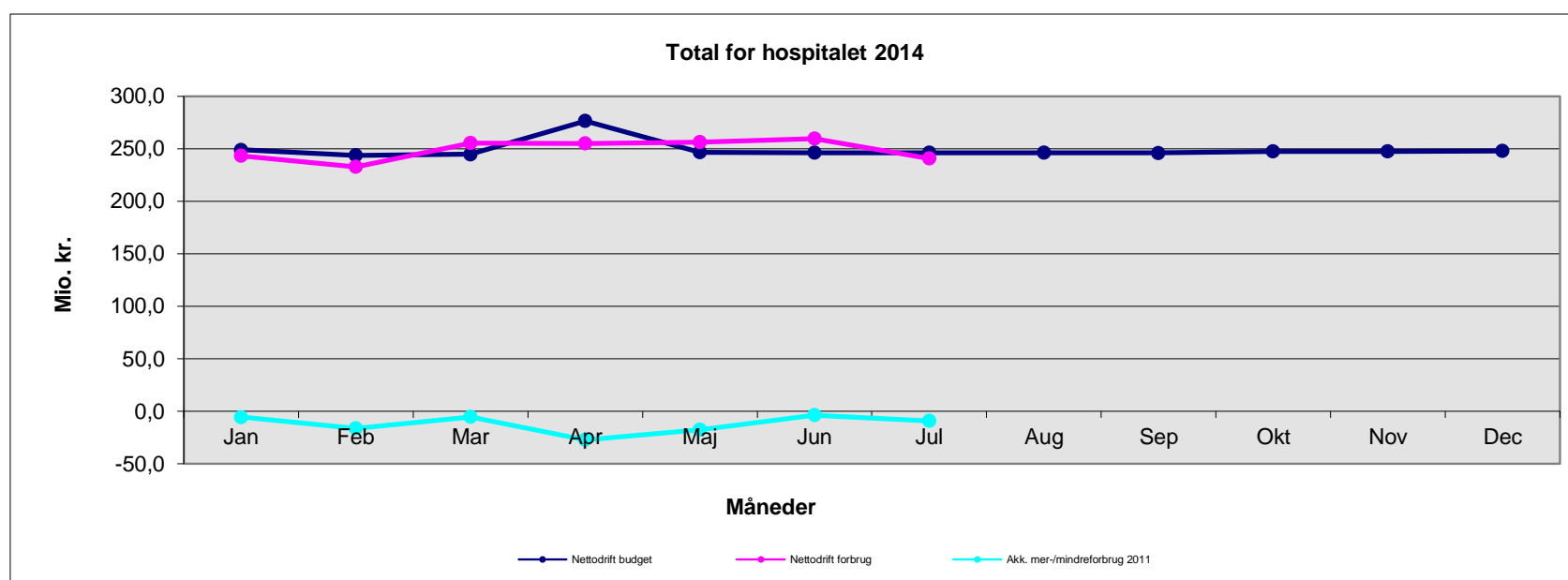
Mio. kr. 2014-takster	Jan	Feb	Mar	Apr	Maj	Jun	Jul	Aug	Sep	Okt	Nov	Dec	Manglende færdigreg.	Juni
Præstationsbudget	229,4	197,8	214,4	212,9	215,7	205,0	204,2	207,8	215,0	224,7	224,1	207,9		1.275,2
Præsteret aktivitet	223,0	200,4	226,3	209,3	215,9	203,1							22,4	1.300,4
Mer-/mindre aktivitet	-6,4	2,5	11,9	-3,5	0,3	-2,0								25,2
Akk. mer-/mindreforbrug aktivitet	-6,4	-3,9	8,0	4,5	4,7	25,2								

Anm.: Den akkumulerede afvigelse i juni måned indeholder værdien af manglende færdigregistreringer



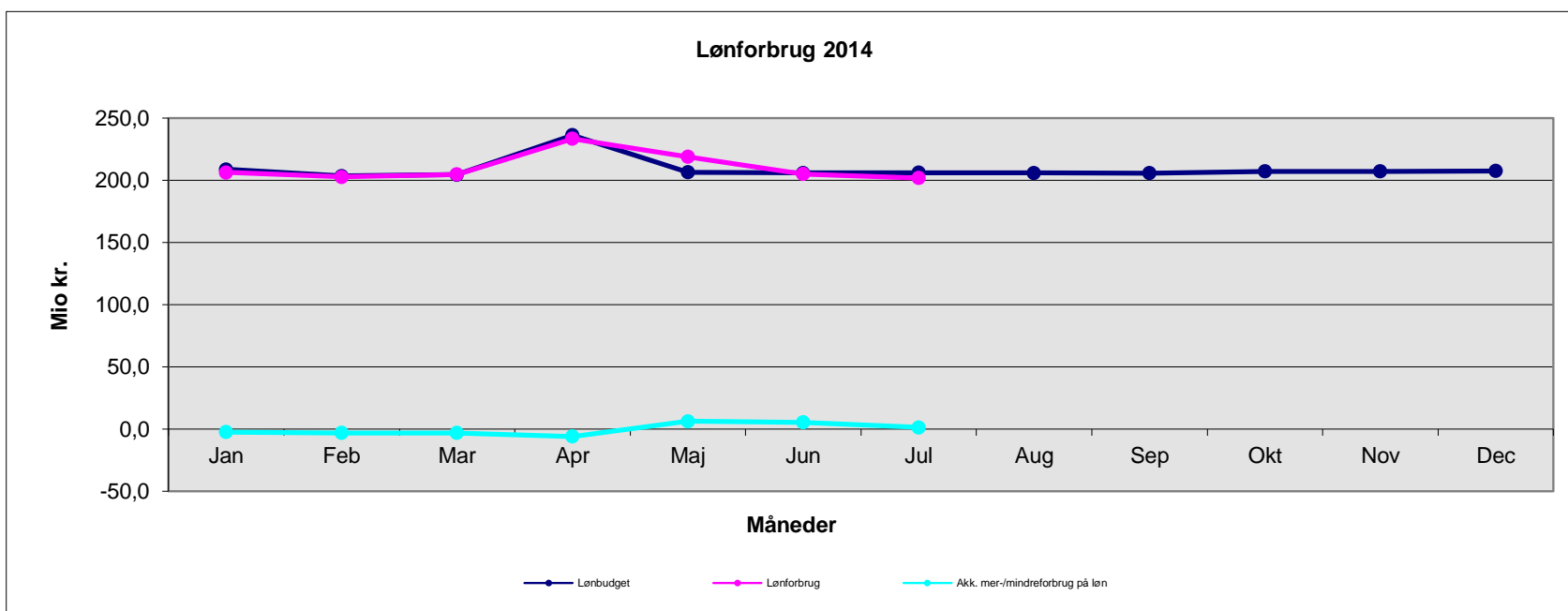
Region Hovedstadens Psykiatri - Total for Psykiatrien 2014

Mio. kr. 2014 pris- og lønniveau	Jan	Feb	Mar	Apr	Maj	Jun	Jul	Aug	Sep	Okt	Nov	Dec	Juli
Nettodrift budget	248,9	243,6	244,7	276,5	246,6	246,1	246,1	246,1	246,0	247,4	247,3	247,8	1.752,6
Nettodrift forbrug	243,3	232,9	255,5	254,9	256,3	259,7	240,8						1.743,5
Mer-/mindreforbrug	-5,6	-10,7	10,8	-21,6	9,7	13,6	-5,3						-9,1
Akk. mer-/mindreforbrug 2011	-5,6	-16,3	-5,4	-27,0	-17,4	-3,8	-9,1						



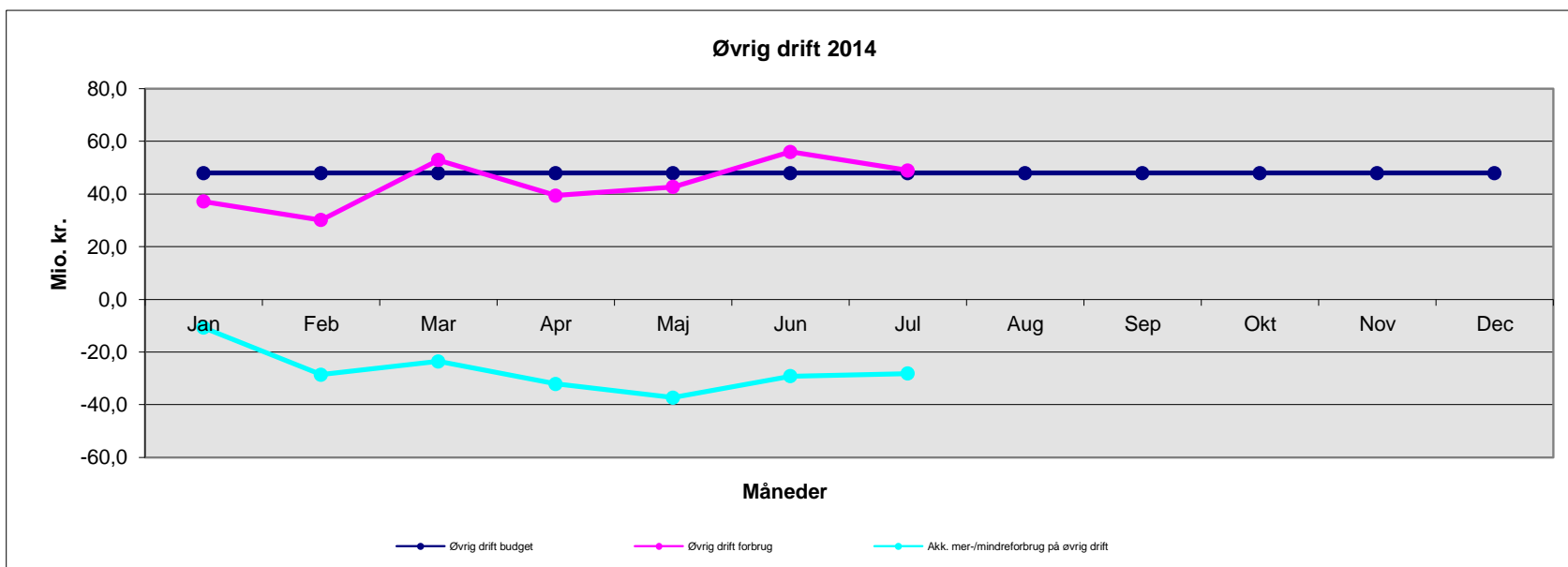
Region Hovedstadens Psykiatri - Løn 2014

Mio. kr. 2014 pris- og lønniveau	Jan	Feb	Mar	Apr	Maj	Jun	Jul	Aug	Sep	Okt	Nov	Dec	Juli
Lønbudget	208,6	203,3	204,4	236,2	206,4	205,8	205,9	205,8	205,7	207,1	207,0	207,5	1.470,7
Lønforbrug	206,1	202,6	204,5	233,3	218,7	205,0	201,8						1.472,0
Mer-/mindreforbrug på løn	-2,5	-0,7	0,1	-2,9	12,4	-0,8	-4,1						1,4
Akk. mer-/mindreforbrug på løn	-2,5	-3,2	-3,2	-6,1	6,3	5,4	1,4						



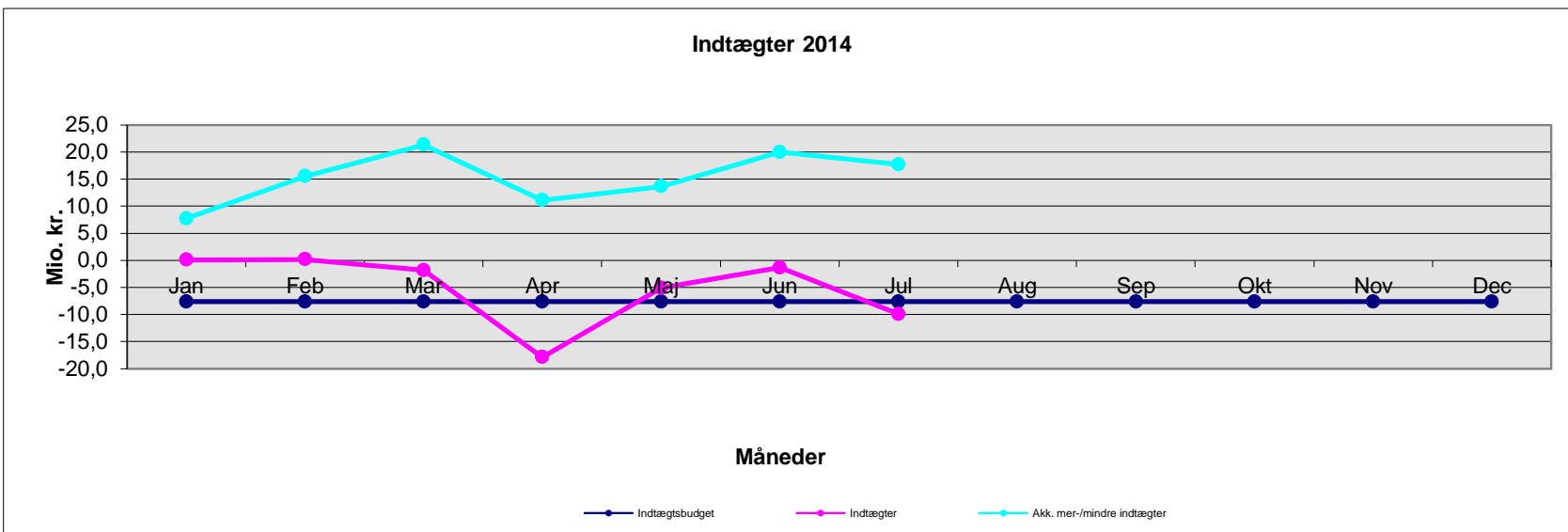
Region Hovedstadens Psykiatri - Øvrig drift 2014

Mio. kr. 2014 pris- og lønniveau	Jan	Feb	Mar	Apr	Maj	Jun	Jul	Aug	Sep	Okt	Nov	Dec	Juli
Øvrig drift budget	47,9	47,9	47,9	47,9	47,9	47,9	47,9	47,9	47,9	47,9	47,9	47,9	335,5
Øvrig drift forbrug	37,1	30,1	52,9	39,4	42,7	56,0	49,0						307,3
Mer-/mindreforbrug på øvrig drift	-10,8	-17,8	5,0	-8,5	-5,2	8,1	1,0						-28,2
Akk. mer-/mindreforbrug på øvrig drift	-10,8	-28,6	-23,6	-32,1	-37,3	-29,2	-28,2						



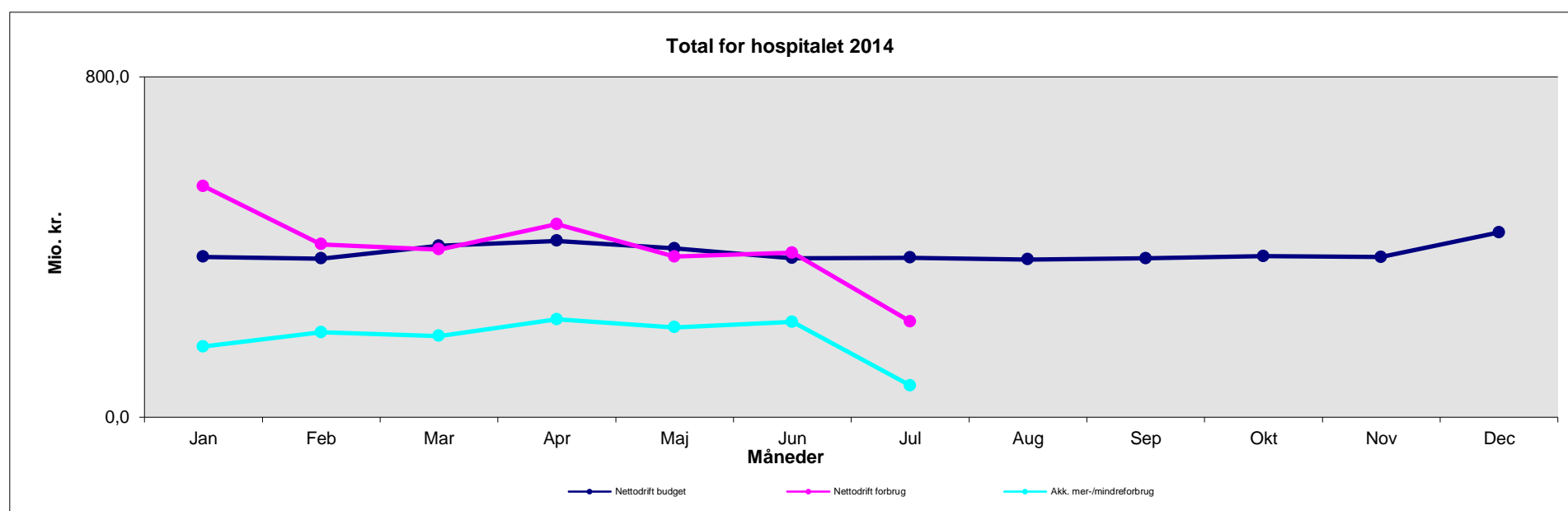
Region Hovedstadens Psykiatri - Indtægter 2014

Mio. kr. 2014 pris- og lønniveau	Jan	Feb	Mar	Apr	Maj	Jun	Jul	Aug	Sep	Okt	Nov	Dec	Juli
Indtægtsbudget	-7,6	-7,6	-7,6	-7,6	-7,6	-7,6	-7,6	-7,6	-7,6	-7,6	-7,6	-7,6	-53,5
Indtægter	0,1	0,2	-1,8	-17,9	-5,1	-1,3	-9,9						-35,8
Mer-/mindre indtægter	7,7	7,8	5,8	-10,2	2,6	6,3	-2,3						17,7
Akk. mer-/mindre indtægter	7,7	15,5	21,3	11,1	13,7	20,0	17,7						



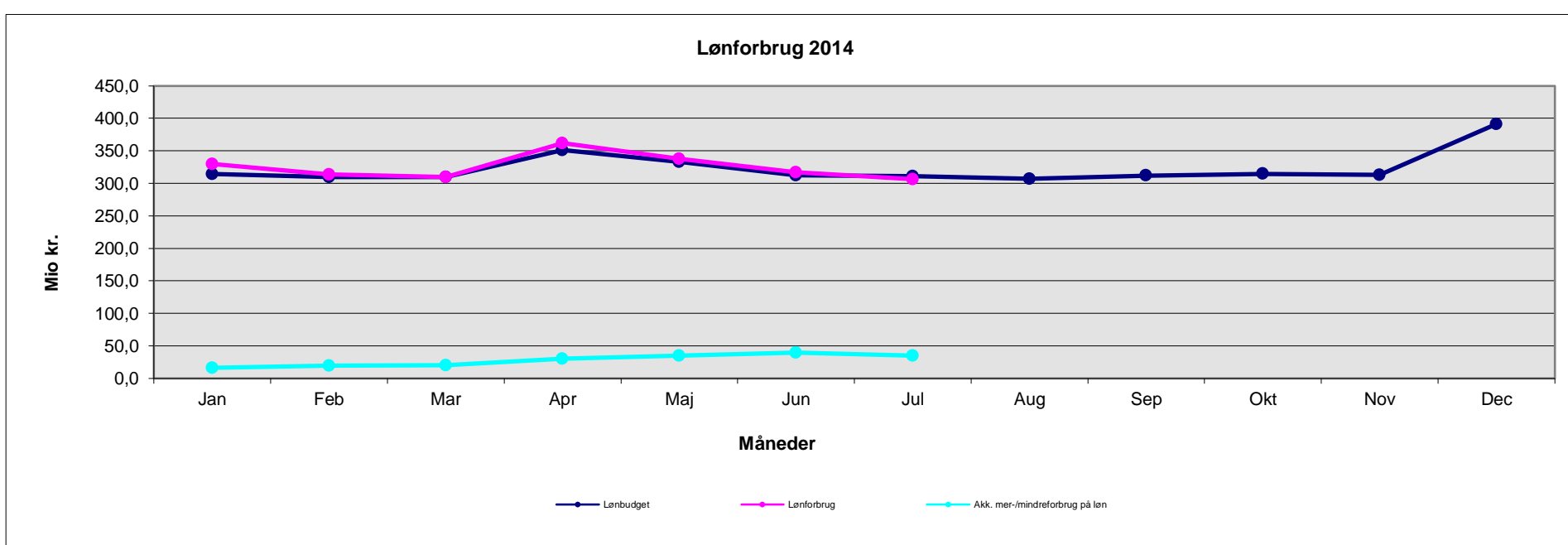
Rigshospital - Total for hospitalet 2014

Mio. kr. 2014 pris- og lønniveau	Jan	Feb	Mar	Apr	Maj	Jun	Jul	Aug	Sep	Okt	Nov	Dec	Juli
Nettodrift budget	376,9	372,8	403,0	414,4	396,4	373,8	374,8	370,7	373,5	378,2	376,4	434,4	2.712,1
Nettodrift forbrug	543,1	406,4	394,1	453,7	377,6	386,7	225,3						2.786,8
Mer-/mindreforbrug	166,2	33,6	-8,9	39,2	-18,8	12,9	-149,5						74,7
Akk. mer-/mindreforbrug	166,2	199,8	190,9	230,1	211,3	224,2	74,7						



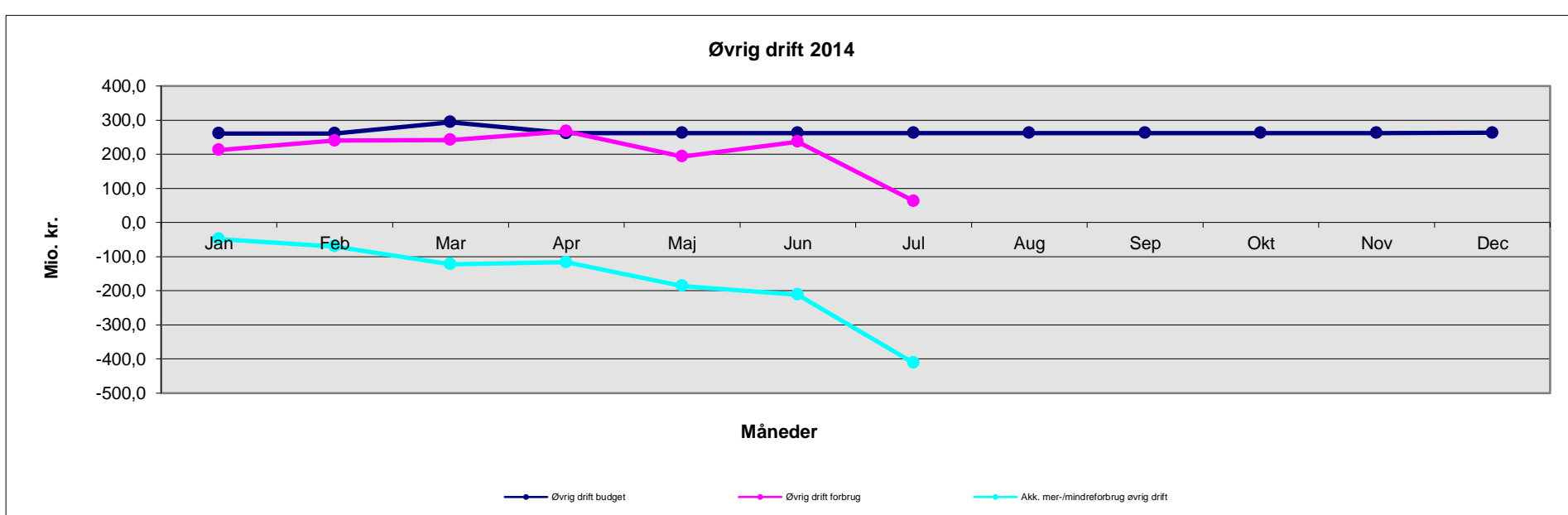
Rigshospital - Løn 2014

Mio. kr. 2014 pris- og lønniveau	Jan	Feb	Mar	Apr	Maj	Jun	Jul	Aug	Sep	Okt	Nov	Dec	Juli
Lønbudget	314,1	309,7	309,5	351,2	332,8	312,3	311,2	307,1	312,0	314,6	312,8	391,3	2.240,8
Lønforbrug	329,9	313,6	309,8	361,6	337,4	317,1	306,0						2.275,5
Mer-/mindreforbrug på løn	15,8	3,9	0,3	10,3	4,7	4,8	-5,1						34,7
Akk. mer-/mindreforbrug på løn	15,8	19,7	20,0	30,3	35,0	39,8	34,7						



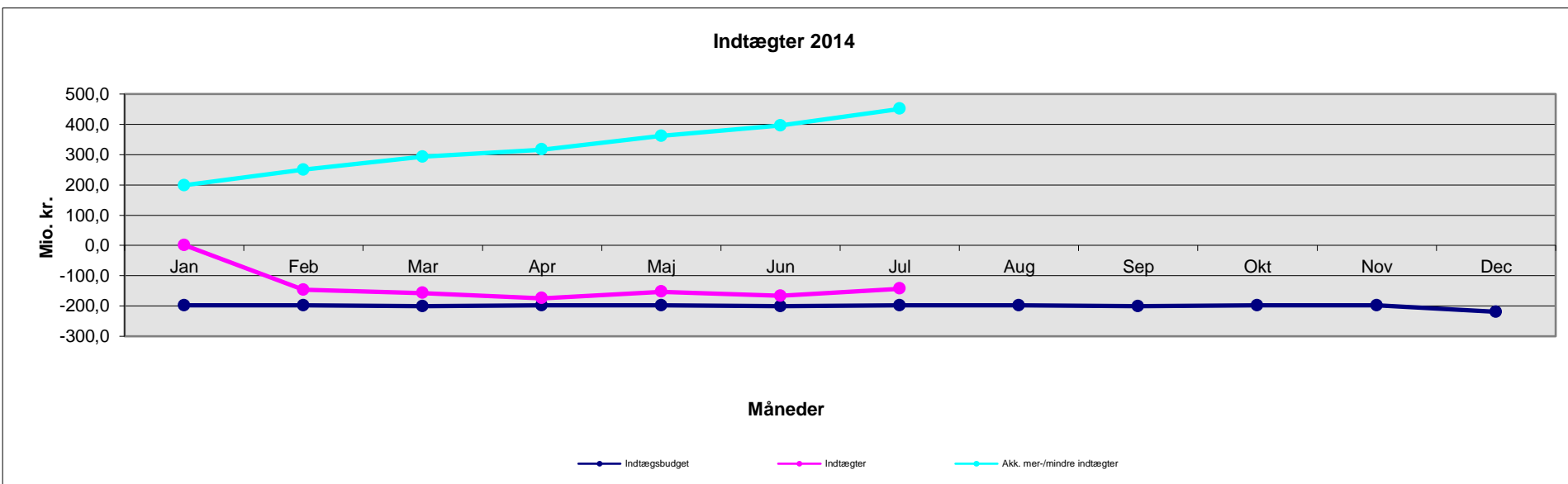
Rigshospital - Øvrig drift 2014

Mio. kr. 2014 pris- og lønniveau	Jan	Feb	Mar	Apr	Maj	Jun	Jul	Aug	Sep	Okt	Nov	Dec	Juli
Øvrig drift budget	260,9	261,2	294,3	261,3	261,7	262,4	261,7	261,7	262,4	261,7	261,7	262,7	1.863,6
Øvrig drift forbrug	212,5	239,6	242,0	266,6	192,9	236,0	62,6						1.452,3
Mer-/mindreforbrug på øvrig drift	-48,4	-21,5	-52,4	5,3	-68,8	-26,4	-199,1						-411,3
Akk. mer-/mindreforbrug øvrig drift	-48,4	-69,9	-122,3	-117,0	-185,8	-212,2	-411,3						



Rigshospital - Indtægter 2014

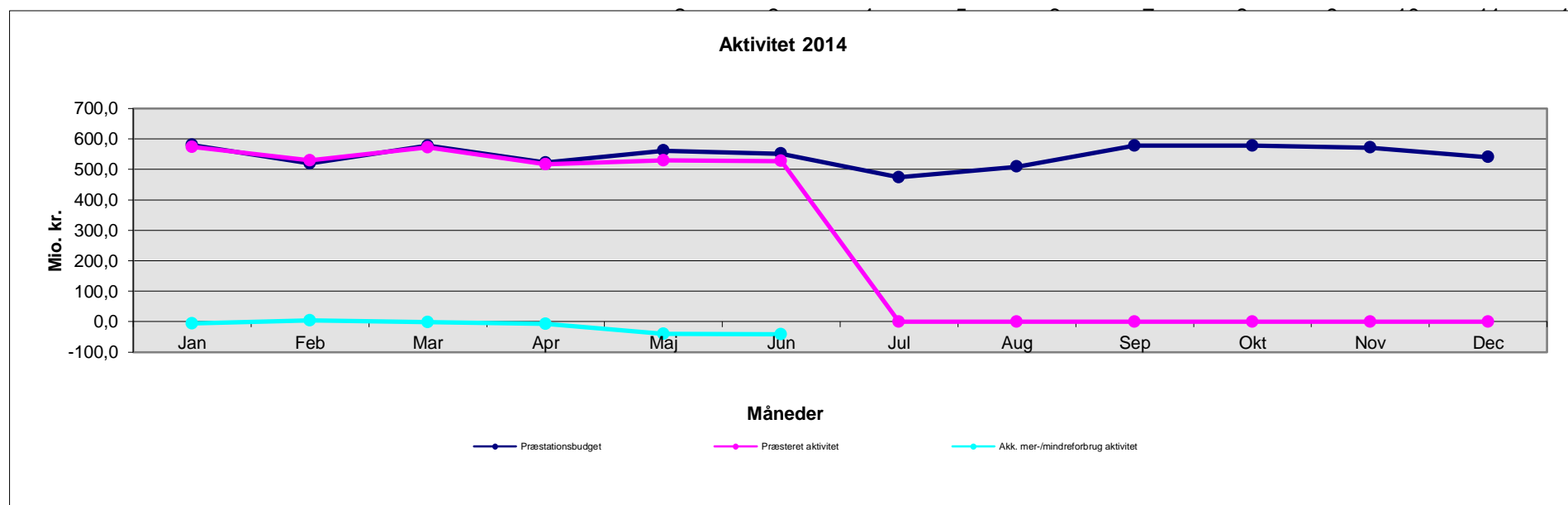
Mio. kr. 2014 pris- og lønniveau	Jan	Feb	Mar	Apr	Maj	Jun	Jul	Aug	Sep	Okt	Nov	Dec	Juli
Indtægsbudget	-198,1	-198,1	-200,9	-198,1	-198,1	-200,9	-198,1	-198,1	-200,9	-198,1	-198,1	-219,7	-1.392,4
Indtægter	0,6	-146,8	-157,7	-174,5	-152,8	-166,4	-143,4						-941,1
Mer-/mindre indtægt	198,7	51,3	43,2	23,6	45,3	34,5	54,7						451,3
Akk. mer-/mindre indtægter	198,7	250,0	293,2	316,8	362,1	396,6	451,3						



Rigshospital - Aktivitet 2014

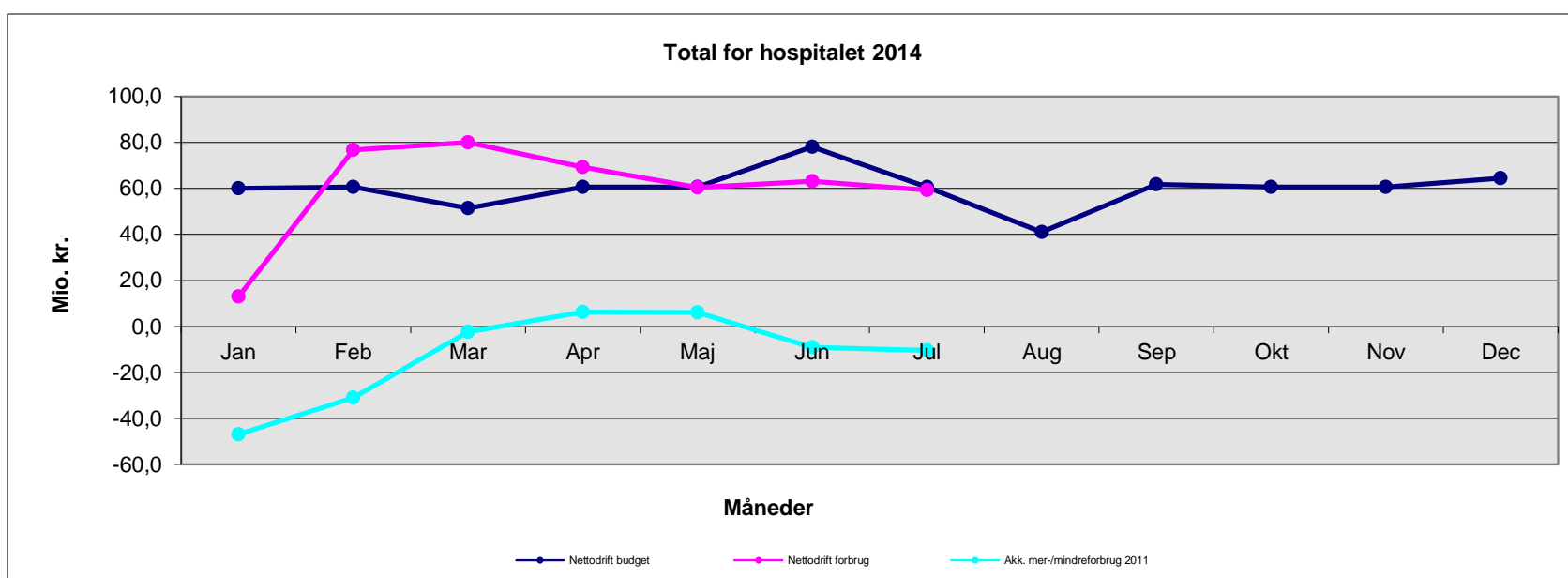
Mio. kr. 2014-takster	Jan	Feb	Mar	Apr	Maj	Jun	Jul	Aug	Sep	Okt	Nov	Dec	Manglende færdigreg.	Juni
Præstationsbudget	580,1	519,0	578,1	522,7	561,3	551,5	473,5	508,9	577,5	577,5	571,3	540,1		3.312,8
Præsteret aktivitet	573,9	529,4	572,5	516,4	529,0	527,4	0,0	0,0	0,0	0,0	0,0	0,0	23,0	3.271,5
Mer-/mindre aktivitet	-6,3	10,4	-5,6	-6,3	-32,3	-24,1								-41,3
Akk. mer-/mindreforbrug aktivitet	-6,3	4,1	-1,5	-7,8	-40,2	-41,3								

Anm.: Den akkumulerede afvigelse i juni måned indeholder værdien af manglende færdigregistreringer



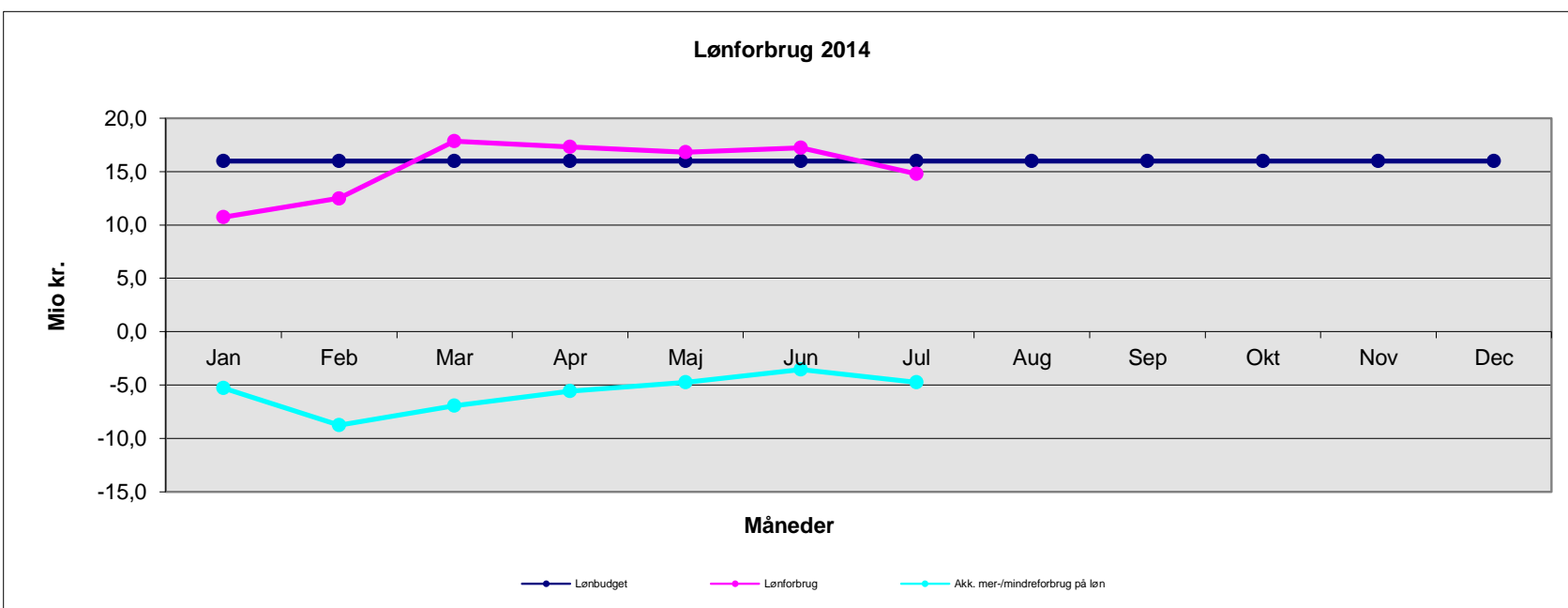
Den Præhospitale Virksomhed - Total for virksomheden 2014

Mio. kr. 2014 pris- og lønniveau	Jan	Feb	Mar	Apr	Maj	Jun	Jul	Aug	Sep	Okt	Nov	Dec	Juli
Nettodrift budget	60,0	60,7	51,4	60,7	60,7	78,1	60,7	41,1	61,7	60,7	60,7	64,4	432,1
Nettodrift forbrug	13,0	76,7	80,0	69,3	60,4	63,0	59,3						421,7
Mer-/mindreforbrug	-46,9	16,1	28,6	8,6	-0,2	-15,1	-1,4						-10,4
Akk. mer-/mindreforbrug 2011	-46,9	-30,9	-2,3	6,3	6,1	-9,0	-10,4						



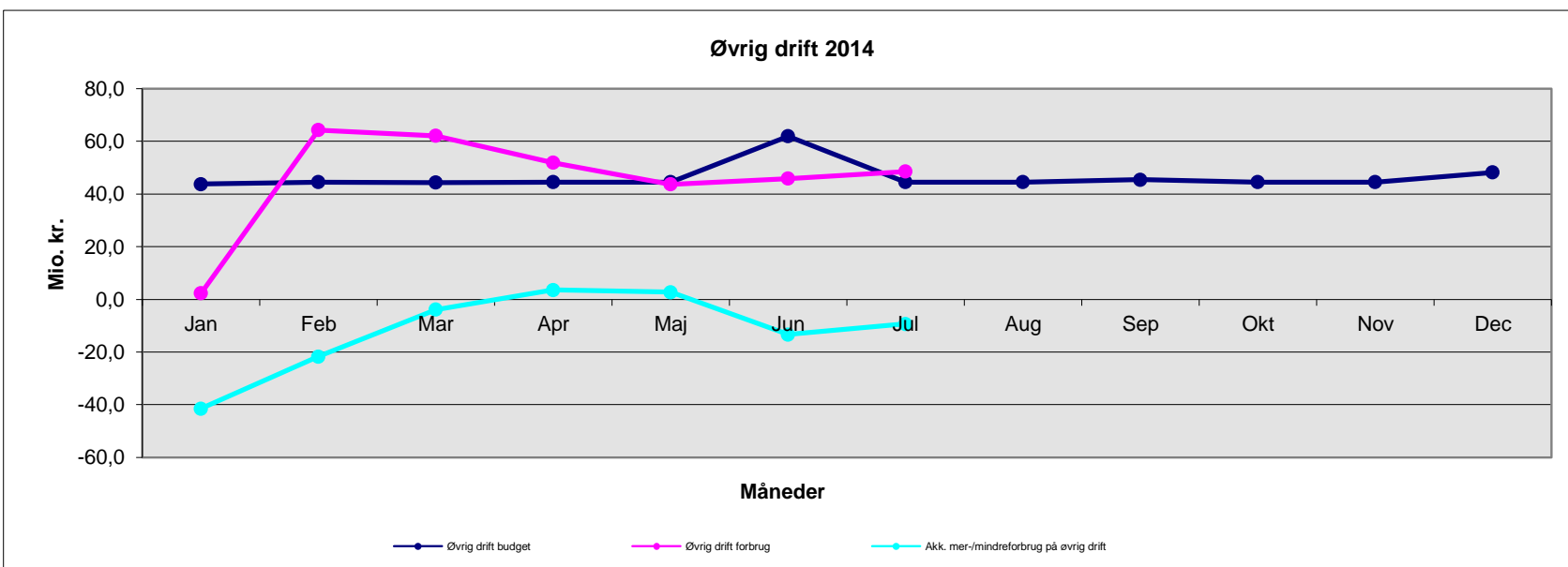
Den Præhospitale Virksomhed - Løn 2014

Mio. kr. 2014 pris- og lønniveau	Jan	Feb	Mar	Apr	Maj	Jun	Jul	Aug	Sep	Okt	Nov	Dec	Juli
Lønbudget	16,0	16,0	16,0	16,0	16,0	16,0	16,0	16,0	16,0	16,0	16,0	16,0	111,9
Lønforbrug	10,7	12,5	17,8	17,3	16,8	17,2	14,8						107,1
Mer-/mindreforbrug på løn	-5,3	-3,5	1,8	1,3	0,8	1,2	-1,2						-4,7
Akk. mer-/mindreforbrug på løn	-5,3	-8,8	-6,9	-5,6	-4,7	-3,5	-4,7						



Den Præhospitale Virksomhed - Øvrig drift 2014

Mio. kr. 2014 pris- og lønniveau	Jan	Feb	Mar	Apr	Maj	Jun	Jul	Aug	Sep	Okt	Nov	Dec	Juli
Øvrig drift budget	43,8	44,5	44,3	44,5	44,5	61,9	44,5	44,5	45,5	44,5	44,5	48,2	327,9
Øvrig drift forbrug	2,3	64,2	62,1	51,9	43,6	45,8	48,5						318,6
Mer-/mindreforbrug på øvrig drift	-41,5	19,8	17,8	7,5	-0,8	-16,1	4,0						-9,3
Akk. mer-/mindreforbrug på øvrig drift	-41,5	-21,7	-3,9	3,6	2,7	-13,4	-9,3						



Den Præhospitale Virksomhed - Indtægter 2014

Mio. kr. 2014 pris- og lønniveau	Jan	Feb	Mar	Apr	Maj	Jun	Jul	Aug	Sep	Okt	Nov	Dec	Juli
Indtægtsbudget	0,2	0,2	-9,0	0,2	0,2	0,2	0,2	-19,3	0,2	0,2	0,2	0,2	-7,7
Indtægter	0,0	0,0	0,0	0,0	0,0	0,0	-4,0						-4,0
Mer-/mindre indtægter	-0,2	-0,2	9,0	-0,2	-0,2	-0,2	-4,2						3,6
Akk. mer-/mindre indtægter	-0,2	-0,4	8,5	8,3	8,1	7,9	3,6						

