

Region Hovedstaden

Copenhagen – hele Danmarks hovedstad

UDKAST

Forslag til den regionale vækst- og udviklingsstrategi

REGION



Vækstforum
Hovedstaden

GREATER
COPENHAGEN

Om den regionale vækst- og udviklingsstrategi

Region Hovedstadens regionale vækst- og udviklingsstrategi tager udgangspunkt i en ambitiøs politisk vision om at skabe en grøn og innovativ metropol med høj vækst og livskvalitet. Visionen realiseres gennem fokuserede investeringer inden for to rammevilkår og fire strategiske væksttemaer. Under hvert rammevilkår og strategisk væksttema beskrives regionale udfordringer, målsætninger og investeringer. Målsætninger og investeringer, som tilsammen bidrager til at realisere visionen for hovedstadsregionen og Greater Copenhagen.



Fakta om strategien

Den regionale vækst- og udviklingsstrategi redegør for den fremtidige udvikling i hovedstadsregionen. Strategien indeholder derfor både vækstrettede og udviklingsrettede dele. Den bygger på dialog med politikere, kommuner, virksomheder, organisationer, universiteter og borgere. Den indeholder en række vækst- og udviklingsmål, som skal realiseres i de næste år.

Forord



Indhold

Forord	3
Greater Copenhagen er Danmarks vækstmotor	5
Væksten skal styrkes	6
Region Hovedstaden ønsker et stærkt Greater Copenhagen	11
Region Hovedstaden fokuserer	13
To rammevilkår og fire strategiske væksttemaer	14
Rammevilkår 1: Effektiv og bæredygtig mobilitet	16
Rammevilkår 2: Kompetent arbejdskraft og internationalisering	20
Væksttema 1: Sund vækst	24
Væksttema 2: Grøn vækst	28
Væksttema 3: Kreativ vækst	32
Væksttema 4: Smart vækst	36
Sammen skaber vi resultater	40

Greater Copenhagen er Danmarks vækstmotor

Både offentlige og private aktører i hovedstadsregionen skal samarbejde for at nå visionen om en metropolregion med høj vækst og livskvalitet. Metropolregioner er mere end blot centrale byområder. Effektive pendlermuligheder binder oplande sammen i metropolregioner, og i Greater Copenhagen er alle afhængige af hinanden. I samarbejde kan regionen blive mere internationalt synlig, fordi 3,8 millioner indbyggere giver et væld af muligheder for både borgere og virksomheder. Derfor ønsker Region Hovedstaden et stærkt Greater Copenhagen.

Greater Copenhagen er Danmarks vækstmotor og landets eneste metropolregion med global gennemslagskraft. Copenhagen er hele Danmarks hovedstad og driver udviklingen i hele landet, hvilket pålægger hovedstadsregionen en særlig rolle og et særligt ansvar for at sikre vækst og jobskabelse til gavn for hele Danmark.

- Omkring 40 procent af Danmarks BNP skabes i hovedstadsregionen
- Omkring 85 procent af de udenlandske investeringer, der ender i Danmark, tiltrækkes til hovedstaden
- Omkring 75 procent af alle nye arbejdspladser i Danmark er de sidste ti år skabt i hovedstadsregionen
- Omkring halvdelen af den danske eksport skabes af virksomhederne i hovedstadsregionen
- De største private og offentlige investeringer i forskning og udvikling sker i hovedstadsregionen

Greater Copenhagen konkurrerer med de mest succesfulde metropoler i verden om arbejdspladser og investeringer. Regionen har et godt udgangspunkt som en af de bedste regioner i verden at leve og arbejde i. Dette skal udnyttes til at skabe yderligere vækst, flere arbejdspladser og øge livskvaliteten.

Greater Copenhagen

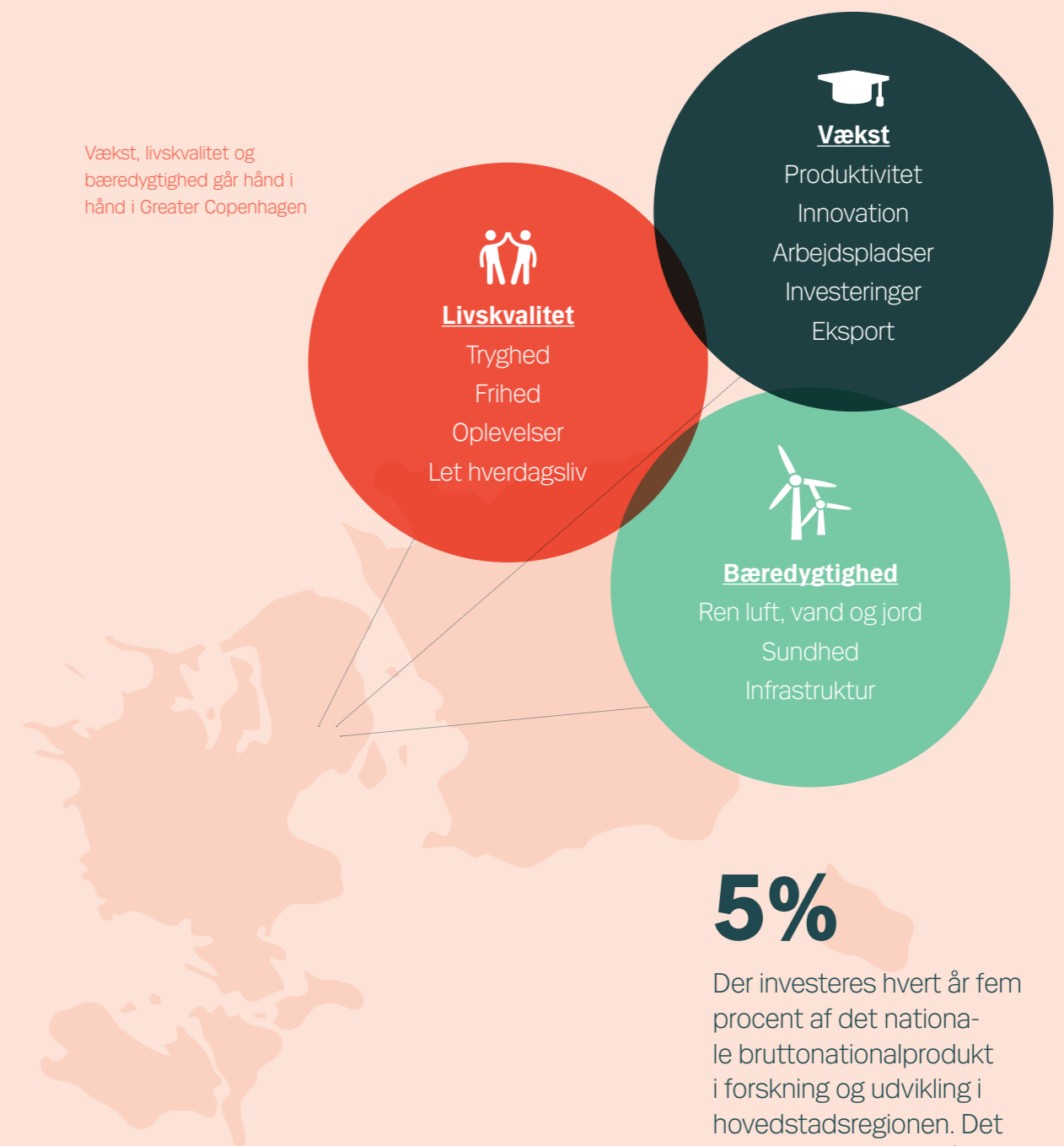
– *To regioner og 46 kommuner i Østdanmark samt 33 kommuner og en region i Skåne samarbejder tæt om at skabe vækst og udvikling i den samlede metropol, som vi kalder Greater Copenhagen.*

– *Borgere, produkter og services bevæger sig på tværs af grænser, både lande-, regionale- og kommunegrænser, og Greater Copenhagen udgør således én sammenhængende funktionel metropolregion.*

Vision for den regionale vækst- og udviklingsstrategi

– *Hovedstadsregionen er den grønne og innovative metropol med høj vækst og livskvalitet, samt et sammenhængende sundhedsvæsen på internationalt topniveau.*

Vækst, livskvalitet og bæredygtighed går hånd i hånd i Greater Copenhagen



Væksten skal styrkes

Forudsætningen for at Greater Copenhagen kan konkurrere med verdens førende metropoler er et styrket samarbejde på tværs af kommune-, regions- og landegrænser og mellem virksomheder, uddannelsesinstitutioner og den offentlige sektor i hele den funktionelle metropol. Sammen er målet at fokusere og forenkle indsatserne og investeringerne, så Greater Copenhagen drager fordele af styrkepositionerne – vi skal blive endnu bedre til det, vi er gode til. Det handler blandt andet om at udnytte den høje livskvalitet, viden og evne til omstilling indenfor områder som energi, digitalisering, miljø, sundheds- og velfærdsteknologi, så der kan skabes nye væksteventyr i Danmark.

5%

Der investeres hvert år fem procent af det nationale bruttonationalprodukt i forskning og udvikling i hovedstadsregionen. Det er langt mere end i både Stockholm og Hamborg.

59%

59 procent af alle nationale patenter udtages i hovedstadsregionen. København ligger nummer 1 sammenlignet med mere end 200 metropoler i hele verden.

Greater Copenhagen

Hovedstadsregionen er en del af Greater Copenhagen. Greater Copenhagen er et samarbejde mellem kommuner og regioner i Skåne og Østdanmark. Et samarbejde, der har til formål at skabe vækst. Greater Copenhagen har en fælles fokuseret dagsorden om vækst og udvikling, der bygger på engagement i hele det østlige Danmark og Sydsverige.



Et veludviklet erhvervsområde med en højtuddannet arbejdsstyrke og spidskompetencer inden for design, medicin, biokemi, bioteknik, it, telekommunikation, miljøteknologi og fødevarereproduktion.



Et madmekka med unikke kvalitetsprodukter fra jord til bord.



Krydspunktet mellem Skandinavien og Europa med direkte forbindelse til 140 interkontinentale og europæiske flydestinationer, Øresundsforbindelse og den kommende Femern Bælt-forbindelse.



Et trykt velfærdssamfund, hvor det er rart at bo, med høj livskvalitet, tillid og god offentlig service – et solidt fundament for at udvikle moderne velfærdsteknologier og skabe sund vækst.



En miljømetropol med fælles værdier om grøn vækst, grøn transport, rent vand og bæredygtig energi.



Et førende forskningsområde med 11 universiteter, højt specialiserede hospitaler, bio-sundhedsklynger og tradition for innovative samarbejds miljøer.



Et attraktivt turistmål med en vifte af tilbud inden for by, kyst, ø og kultur-turisme. Fra historiske købstæder og pulserende storbymiljøer til hvide strande, bøgeskove og åbne landskaber.



Et samlet arbejdsmarkedsopland på 3,8 millioner indbyggere stigende til 4,1 millioner indbyggere i 2025. En metropol med korte pendlerafstande og direkte adgang til to landes markeder.

Visionen for Greater Copenhagen

I 2020 er Greater Copenhagen et internationalt knudepunkt for investeringer og viden på niveau med de mest succesfulde metropoler i Europa. Samarbejdet om en fokuseret vækstdagsorden har i 2020 skabt en betydelig økonomisk vækst og øget beskæftigelse i Sydsckandinaviens internationale Metropol – Greater Copenhagen.

Det gør vi i Greater Copenhagen

Greater Copenhagen bygger videre på de senere års tætte samarbejder og effektive indsatser inden for eksempelvis sundhed, forskning, klima, miljø og energi samt infrastruktur og turisme. Vi samarbejder fokuseret om at sikre vækst, fordi vi vil skabe arbejdspladser og have råd til velfærd, service og uddannelse til borgerne i hele Greater Copenhagen.

Med Greater Copenhagen inviterer hovedstadsregionen interesserede parter ind i samarbejdet om en fokuseret vækstdagsorden – erhvervslivet, arbejdsmarkedets parter, forsknings- og uddannelsesinstitutioner, de regionale vækstfora og staten.

Greater Copenhagen har to indsatsområder

- *Internationalisering – fordi internationale virksomheder, investeringer, turister og højt uddannet arbejdskraft skaber vækst og beskæftigelse i hele regionen.*
- *Sammenhængende arbejdsmarked og erhvervsudvikling – fordi en vel fungerende region med god infrastruktur, plads til erhvervslivet og høj attraktivitet er grundlæggende for vækst og beskæftigelse.*

Region Hovedstaden ønsker et stærkt Greater Copenhagen

Region Hovedstaden ønsker et stærkt Greater Copenhagen og vil gerne investere i den videre udvikling af samarbejdet ved at fokusere på tre udvalgte tiltag, der er centrale for vækst og udvikling i Greater Copenhagen fremover.

Region Hovedstaden finder, at der med fordel kan skabes et sammenhængende erhvervsservicetilbud på tværs af kommuner, region og regionale aktører som for eksempel Copenhagen Capacity, Wonderful Copenhagen, Væksthus Hovedstaden. Et første skridt kunne være udviklingen af et fælles målbillede om en koordineret og ensartet indgang til den kommunale erhvervs-service i regionen koblet med et kvalitets- og kompetenceløft. Region Hovedstaden vil gerne bidrage hertil.

Region Hovedstaden finder derudover, at der fra statslig side med fordel kan tages initiativ til, at der udarbejdes et nyt fysisk plandokument for hele Greater

Copenhagen som supplement til den nuværende fingerplan, der ikke dækker hele den funktionelle metropolregion. Parterne i Greater Copenhagen samarbejdet har taget første skridt med et "fælles Copenhagen-opslag", som også indgår i denne regionale vækst- og udviklingsstrategi. Et opslag, der også vil indgå i en række kommuneplaner i hele metropolregionen. Det fælles plandokument skal laves i fællesskab parterne imellem og vedtages i enighed. Region Hovedstaden vil gerne bidrage hertil.

Region Hovedstaden foreslår, at der etableres et statsligt-regionalt kontaktforum, hvor investeringer og udvikling i for eksempel infrastruktur, forskning og vækst løbende kan drøftes. Deltagerne i dette kontaktforum fra regional side kunne, for at sikre den fælles værdiskabelse, være de politiske parter bag Greater Copenhagen arbejdet. Fra statslig side kunne det med fordel være centrale ministre med ansvar for vækst og jobskabelse.



Region Hovedstaden fokuserer på:

Viden.

Viden er nøglen til vækst. Regionen skal tiltrække endnu mere forskning, flere private og offentlige forskningsmidler samt skabe et tættere samarbejde mellem universiteter, erhvervsskoler, virksomheder og den offentlige sektor.

Attraktivitet.

En attraktiv region er en bæredygtig region, der er sund og tryk at leve i. Greater Copenhagen er attraktiv, og det er afgørende fortsat at styrke den regionale indsats, så der kan tiltrækkes investeringer, virksomheder og talent til hele den funktionelle metropolregion.

Infrastruktur.

Greater Copenhagen skal bindes bedre sammen med ny sammenhængende og grænseoverskridende infrastruktur. Der skal findes en samlet løsning på de trængselsproblemer regionen plages af – det skal være nemt, hurtigt, effektivt og miljøvenligt at komme rundt. Samtidig skal transporten understøtte sund levevis og være bæredygtig, så elbiler og kollektiv transport skal spille en større rolle.

Region Hovedstaden investerer i:

Stærke alliancer mellem vidensinstitutioner, virksomheder og den offentlige sektor, så fælles mål bliver til fælles løsninger

Fokuserede indsatser, som gør en forskel for borgere og virksomheder

Fælles global markedsføring af Greater Copenhagen, som øger konkurrenceevnen og synligheden af metropolen internationalt

To rammevilkår og fire strategiske væksttemaer

På baggrund af de styrker hovedstadsregionen har, er der udvalgt to rammevilkår og fire strategiske væksttemaer, som den fremtidige vækst og udvikling i regionen skal bygges på:

Rammevilkår

For at opnå succes med at skabe livskvalitet og stærke erhvervs- og vidensmiljøer på det sunde, grønne, kreative og smarte område, må de rette rammevilkår være til stede. Region Hovedstaden har fokus på to rammevilkår, der understøtter både sund, grøn, kreativ og smart vækst:

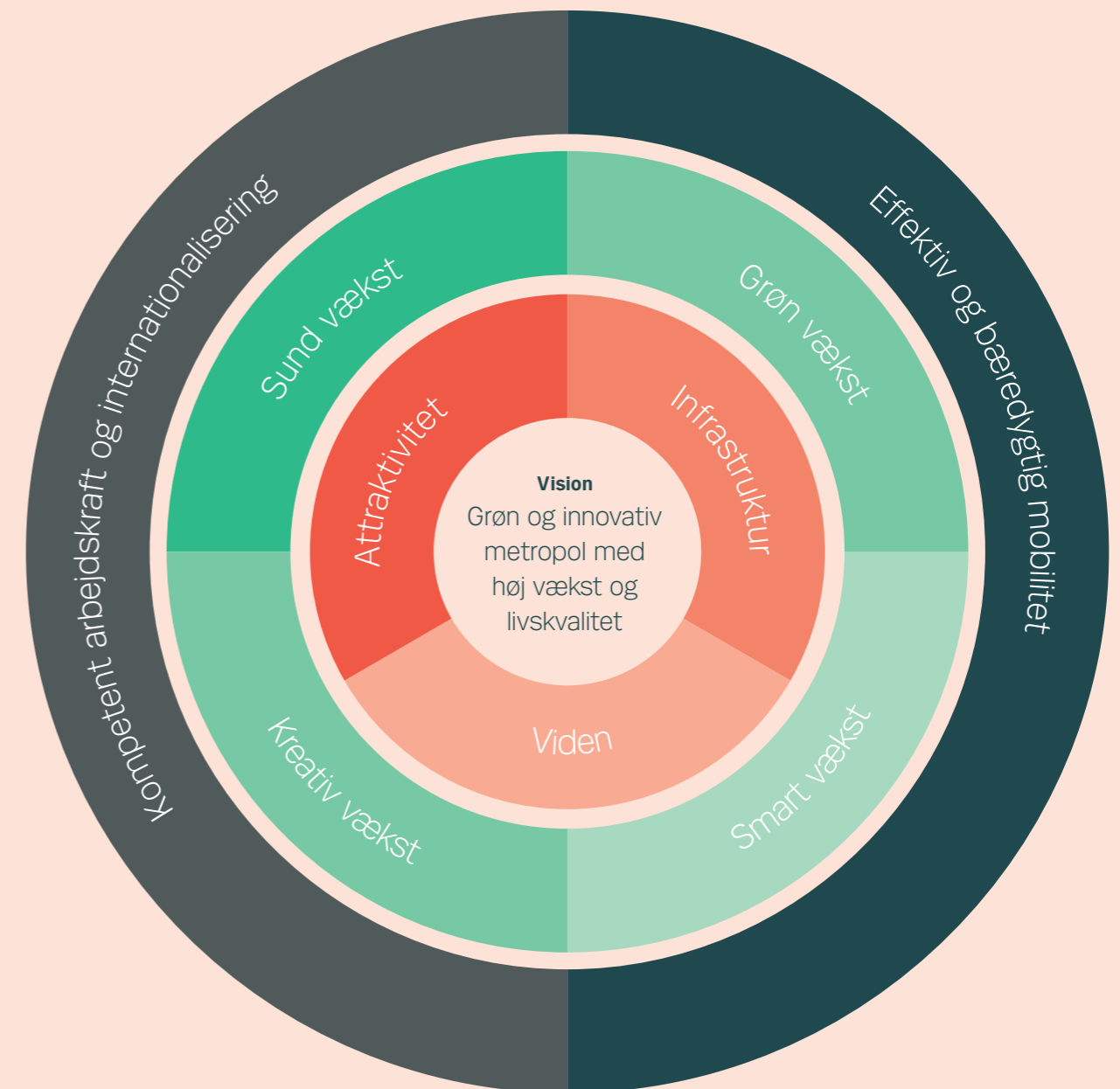
- **Effektiv og bæredygtig mobilitet**, herunder eksempelvis sammenhæng i regionen og grønne drivmidler
- **Kompetent arbejdskraft og internationalisering**, herunder eksempelvis kvalificeret faglært arbejdskraft og tiltrækning af internationale talenter

Strategiske væksttemaer

Virksomheder og vidensinstitutioner i Greater Copenhagen er blandt de bedste, når det kommer til områder som grøn omstilling, sundheds- og velfærdsteknologi samt smarte og kreative løsninger, fordi der er en lang tradition for at specialisere sig inden for disse områder. Det skal der bygges videre på. Derfor er den regionale vækst- og udviklingsstrategi bygget op om fire strategiske væksttemaer:

- **Sund vækst**, herunder eksempelvis øget offentligt-privat samspil om forskning og innovation
- **Grøn vækst**, herunder eksempelvis omstilling af energi- og transportsystemet og grøn jobskabelse
- **Kreativ vækst**, herunder eksempelvis flere turister til regionen og professionalisering af de kreative erhverv
- **Smart vækst**, herunder eksempelvis regional bredbånds- og mobildækning og deleøkonomi som vækstdriver

Vi vil sikre gode rammevilkår og vækst, så hovedstadsregionen er en grøn og innovativ metropol med høj vækst og livskvalitet.



Rammevilkår 1:

Effektiv og bæredygtig mobilitet

Alle i regionen, både borgere, studerende og virksomheder, er afhængige af en stærk og veludbygget infrastruktur og et effektivt kollektivt trafiksystem. Den trafikale infrastruktur er afgørende for vækst og velfærd i hovedstadsregionen, og har samtidig betydning for hurtig og nem adgang til resten af landet såvel som resten af verden. Det skal være let at komme til og fra regionen, og det skal være let at komme rundt. Særligt virksomhedernes vækst forudsætter kortere rejsetid og større mobilitet. Derfor er forbedringer af den kollektive transport, herunder rejsetid, styrkelse af lufthavnen som regionalt krydspunkt, bedre og nye veje og flere cykelstier samt offentlig efterspørgsel på smarte, intelligente og grønne løsninger til transportsektoren, afgørende for vækst og jobskabelse i regionen.

Regionale udfordringer

CO₂-udledning

Transportsektoren i hovedstadsregionen udgør en betydelig del af regionens CO₂ udledning. Hovedstadsregionen skal være CO₂ neutral i 2040, og derfor skal der løbende investeres i at nedbringe CO₂-udledningen fra transportsektoren parallelt med at den kollektive trafik styrkes og gøres mere effektiv, smart og attraktiv. Det skal være nemt at cykle, fordi det både nedbringer CO₂-udslip, nedsætter trængsel og gavner folkesundheden. Samtidig skal delebilisme udbredes, fordi det bidrager til at nedsætte CO₂-udslip.

International tilgængelighed

Virksomhedernes adgang til markeder og arbejdskraft afhænger både i hele den funktionelle metropolregion, og i resten af landet, af Københavns internationale lufthavn, som er et krydspunkt i regionen. Lufthaven har i dag direkte forbindelse til en meget stor del af verdens økonomi. Tilgængeligheden til lufthavnen fra hele landet og regionen via tog med høj hastighed skal styrkes, og antallet af flyruter til og fra lufthavnen skal øges.

Livskvalitet og sundhed til alle borgere

Hovedstadsregionen har halvdelen af alle støjbelastede boliger i Danmark og cirka 1.500 borgere bliver hvert år alvorligt syge af luftforurening. Det nedsætter sundheden, forringer livskvaliteten og hæmmer produktiviteten. Støj og partikelforurening skal nedsættes ved at sikre en bedre og mere effektiv og bæredygtig kollektiv trafik, flere delebiler, flere elbiler og øge antallet af cyklistere.

Mobilitet og sammenhæng på tværs af regionen

Analysen viser, at regionens bilister spildte 9,3 millioner timer i trafikken i 2012, og tallet forventes at være fordoblet til 18,4 millioner timer i 2025. Det er en enorm regional udfordring, der hæmmer den økonomiske vækst, og det er afgørende at få den løst. Der er behov for flere nye veje, flere investeringer i letbaner og "Bus Rapid Transit-løsninger" samt anden kollektiv infrastruktur for at nedbringe rejsetiden og øge mobiliteten.

Vækstmål

– Trængslen skal reduceres og den internationale tilgængelighed skal øges for at sikre virksomhederne styrket adgang til markeder og arbejdskraft samt en øget produktivitet.

Livskvalitetsmål

– Borgerne skal kunne pendle mellem bolig og arbejde og uddannelse på tværs af regionen uden spildtid på en måde, der bidrager til en sund, attraktiv og klimavenlig hovedstadsregion.

Effekt mål

- Rejsetiden på udvalgte prioriterede strækninger skal nedsættes med 20 procent inden 2025
- Støj- og partikelforureningen fra transportsektoren nedsættes med 40 procent inden 2025
- Transportsektoren skal være fri for fossile brændstoffer i 2040
- Adgangen via kollektiv trafik til og fra Københavns Lufthavn øges med 35 procent inden 2025, og lufthavnens internationale opkobling skal være væsentligt styrket i 2025

÷ 1 mill.

Cykling giver 1 million færre sygedage om året i hovedstadsregionen.

Rammevilkår 1:

Effektiv og bæredygtig mobilitet – investeringer

Investeringer 2015-2017

CO₂-udledning

Region Hovedstaden vil sammen med staten, kommuner og trafikoperatører iværksætte nye løsninger på trængselsproblematikken blandt andet ved at:

- Investere i en indfasning af anvendelse af fossile brændstoffer til busser og anden kollektiv trafik
- Anlægge flere supercykelstier og anden cykeinfrastruktur samt udvide antallet af by- og pendlercykler
- Videreudvikle den igangværende indsats med at øge brugen af elbiler, blandt andet ved fællesoffentlige udbud
- Tilbyde mobilitetsplanlægningsservice til alle virksomheder i regionen

International tilgængelighed

Region Hovedstaden vil i samarbejde med blandt andet staten, kommuner, Region Sjælland, Region Skåne og Malmø Stad sikre, at regionen bliver et internationalt knudepunkt ved at:

- Arbejde for flere direkte flyruter til og fra Københavns Lufthavn
- Skabe grundlaget for bedre og hurtigere trafikal tilgængelighed til lufthavnen fra et geografisk område, som dækker det meste af Danmark og rækker op i Sverige og ned i Nordtyskland

Livskvalitet og sundhed til alle borgere

Region Hovedstaden vil sammen med kommuner og andre relevante parter arbejde for livskvalitet og sundhed til alle borgere ved at:

- Kortlægge de samfundsøkonomiske og livskvalitetsmæssige potentialer ved at reducere støj- og partikelforureningen i regionen og etablere en investeringsplan for reducere påvirkningen
- Arbejde for at flere cykler i regionen, blandt andet ved at sætte øget fokus på cykelpendlertransport, herunder til og fra regionens hospitaler
- Udvikle en grøn bilkorridor fra Skandinavien via Greater Copenhagen til Hamborg

Investeringer i 2018-25

Mobilitet

Region Hovedstaden vil sammen med staten, kommuner og trafikoperatører sikre en effektiv og bæredygtig transport, der kan nedbringe trængsel, øge borgernes mobilitet og understøtte sund levestil og bevægelse ved at:

- Samle erhvervsliv, staten, regioner, kommuner og trafikoperatører for sammen at udarbejde en mobilitetsplan for hele den funktionelle metropolregion
- Fastsætte ambitiøse mål for at nedbringe rejsetiden for udvalgte prioriterede strækninger i regionen, og synliggøre produktivitetstjenesten ved nem og effektiv mobilitet

Sammenhæng på tværs af regionen

Region Hovedstaden vil sammen med alle relevante offentlige og private aktører udarbejde et forslag til et prioriteret og sammenhængende trafiksystem, som skal bidrage til at:

- Realisere større projekter og initiativer, som for eksempel øget kapacitet på Kystbanen
- Skabe enighed om forslag til flere letbaner og "Bus Rapid Transit - løsninger"
- Skabe bedre skiftemuligheder mellem transportformer ved stationer og store trafikknudepunkter
- Sikre, at borgerne oplever, at den kollektive trafik i hovedstadsregionen er ét sammenhængende trafiksystem. På sigt skal der skabes et beslutningsgrundlag for at etablere én regional forankret politisk ledelse, der har ansvaret for hele den kollektive trafik i Greater Copenhagen

Region Hovedstaden vil forbinde hospitaler og skabe bedre tilgængelighed med nye letbaner

Senest i 2025 vil Region Hovedstaden sammen med staten og kommuner åbne en ny letbanelinje, som kobler Hvidovre Hospital på det højfrekvente kollektivt trafiknet. En ny letbanelinje, som knytter den kommende letbane i Ring 3 med den kommende Sydhavnsmetro, en strækning via Hvidovre Hospital, mellem Glostrup letbanestation og Ny Ellebjerg station, som er endestation for Sydhavnsmetroen.

Samtidig med at letbanen i Ring 3 knyttes sammen med metroen i København vil den nye letbanelinje kunne danne en 1. etape i en letbanelinje, som strækker sig mellem letbanen i Ring 3, tværs over Amager og ud til Københavns Lufthavn.

Region Hovedstaden vil sammen med staten og kommunerne investere i at øge borgernes tilgængelighed til hospitalerne og give den kollektive trafik et nyt gear.

Rammevilkår 2:

Kompetent arbejdskraft og internationalisering

Alle unge og voksne uanset baggrund skal have adgang til et relevant og attraktivt uddannelsesstilbud og mulighed for at tilegne kompetencer, som arbejdsmarkedet efterspørger. Kompetent arbejdskraft og ekspansive vidensmiljøer er afgørende for hovedstadsregionens vækst og for Danmark som helhed. Der er behov for, at alle borgere i regionen kan videreuddannes, og derfor er det afgørende med en god uddannelsesdækning i hele regionen. Tilsvarende er det centralt at sikre talentudviklingen på alle uddannelsesniveauer. Alt tegner til, at regionen kommer til at mangle uddannet arbejdskraft i en nær fremtid, ligesom i tiden før den økonomiske krise, og små og mellemstore virksomheder får et større behov for internationalisering. Mangel på kompetent arbejdskraft er en barriere for at tiltrække investeringer og skabe nye arbejdspladser. Der skal uddannes højt kvalificerede unge og voksne med de rette vækstkritiske kompetencer, og det skal være nemt og interessant for udenlandske talenter og medarbejdere at bosætte sig i Greater Copenhagen, så regionens styrker kan udvikles.

Regionale udfordringer

Mere kvalificeret faglært arbejdskraft

Der bliver brug for flere dygtige faglærte i hovedstadsregionen fremover. Kun 14 procent vælger en erhvervsuddannelse direkte efter grundskolen, og dem, der gennemfører en erhvervsuddannelse, opnår ikke altid et tilstrækkelig højt kompetenceniveau. Ved at hæve uddannelsesniveaut understøttes ikke blot jobskabelsen, men også udviklingen af den generelle folkesundhed, især fordi de dårligst uddannede løftes og får bedre livskvalitet.

Vækstkritiske kompetencer

Erhvervslivet efterspørger medarbejdere med de rette vækstkritiske kompetencer inden for alle brancher. Det skal understøttes af relevante uddannelser, der uddanner til efterspørgslen på arbejdsmarkedet. Højtuddannede skal i højere grad uddannes til private job, talentudviklingen skal styrkes, og der er behov for, at flere iværksættere bryder igennem og etablerer succesfulde virksomheder.

Tiltrækning af internationale talenter

Hovedstadsregionen mangler arbejdskraft og talenter inden for en række fagområder. Det skal fremadrettet være mere attraktivt at studere og arbejde i Greater Copenhagen, og det skal være nemt og effektivt at

bosætte sig både som international studerende og familie, fordi tilstrækkelig kvalificeret arbejdskraft kræver, at internationale talenter bosætter sig her.

Internationalisering af små og mellemstore virksomheder

Det internationale perspektiv og kompetenceniveauet skal styrkes i de små og mellemstore virksomheder. Der er behov for tættere samspil mellem de små og de store virksomheder i regionen for at sikre internationalisering og adgang til udenlandske markeder. Tilsvarende er der behov for ét fælles Greater Copenhagen internationaliseringsstøtteprogram for virksomhederne og deres arbejdskraft.

Styrket offentligt privat samarbejde

Sammenlignet med andre metropolregioner samarbejder private og offentlige virksomheder og universiteter i hovedstadsregionen ikke nok om innovation og forskning. Det betyder, at forskning for sjældent omsættes til nye produkter og services til nationale og internationale markeder. Tilsvarende er der behov for, at flere aktører på tværs af sektorer går sammen i konsortier om fælles forsknings- og udviklingsprojektansøgninger, fordi det øger mulighederne for at hente internationale forskningsmidler til regionen.

Vækstmål

– Erhvervslivet har adgang til kompetent dansk og international arbejdskraft, og adgangen til kompetent arbejdskraft og internationalt fokus gør det attraktivt at etablere virksomhed og investere i hovedstadsregionen.

Livskvalitetsmål

– Flere unge skal gennemføre en erhvervskompetencegivende uddannelse, så de får bedre muligheder for at få fast fodfæste på arbejdsmarkedet, og Greater Copenhagen skal være et attraktivt sted at leve for internationale virksomheders medarbejdere.

Effekt mål

- Mindst 25 procent af en ungdomsårgang skal vælge en erhvervsuddannelse direkte efter 9. eller 10. klasse i 2020
- Andelen af 18-29-årige, der ikke har en erhvervskompetencegivende uddannelse, er faldet med 20 procent i 2020
- Andelen af danske højtuddannede i den private sektor er steget med 10 procent i 2020
- Andelen af udenlandske højtuddannede er steget med 20 procent i 2020
- Antallet af gazellevirksomheder i regionen skal stige med 30 procent i perioden 2015-2025
- Vidensarbejdere og internationale talenter fra hele verden opfatter Greater Copenhagen som et af de fem mest attraktive steder at leve og arbejde i 2025
- Antallet af storskalainnovationsarbejder mellem offentlige institutioner, private virksomheder og universiteter i regionen er øget med 5 procent per år frem til 2020

22.425

Der bor i dag 22.425 højtuddannede udlændinge i hovedstadsregionen.

Rammevilkår 2:

Kompetent arbejdskraft og internationalisering – investeringer

Investeringer 2015-2017

Mere kvalificeret faglært arbejdskraft

Region Hovedstaden vil i samarbejde med staten, erhvervsskolerne, de regionale arbejdsmarkedsråd, arbejdsmarkedets parter og kommunerne opkvalificere flere voksne til faglært niveau ved at sikre:

- Bedre inklusion af borgere på kanten af arbejdsmarkedet
- Styrket efteruddannelsestilbud til voksne, der skal opkvalificeres eksempelvis i form af flere voksenlærlinge, sidemandsoplæring og papirer på allerede erhvervet viden og kompetence

Vækstkritiske kompetencer

Region Hovedstaden vil i samarbejde med uddannelsesinstitutioner, kommuner og staten sikre, at flere får de rette vækstkritiske kompetencer som en del af deres uddannelse og efteruddannelse ved at:

- Fremme udvikling af vækstkritiske kompetencer i uddannelsessystemet, herunder international forståelse, forretningsudvikling, samarbejde og tværfaglighed
- Styrke karrierefokus og sammenhængen mellem uddannelsesniveauer, herunder særligt mellem grundskole og erhvervsuddannelserne
- Styrke uddannelses- og erhvervsfremmesystemet, så der skabes flere succesfulde iværksættere
- Igangsætte programmer i regi af Greater Copenhagen, som øger kompetenceudviklingen i små og mellemstore virksomheder

Tiltrækning af internationale talenter

Region Hovedstaden vil i samarbejde med staten, kommuner, Region Sjælland, Region Skåne, og Copenhagen Capacity gøre det nemt for internationale talenter at bosætte sig i Greater Copenhagen ved at:

- Investere i den internationale borgerservice i Greater Copenhagen

- Skabe et sammenhængende beslutningsgrundlag for etablering af flere internationale grundskoler i regionen
- Udvikle et internationaliseringskatalog over tiltag som staten, region og kommuner med fordel kan gennemføre for at sikre den internationale tilgængelighed internt i regionen, herunder også på regionens hospitaler og i den kollektive trafik
- Bidrage til en løbende reduktion af grænsehindre i forhold til at bo, arbejde og studere på hver sin side af Øresund
- Arbejde for et tættere samarbejde mellem Østdanmark og Skåne om uddannelser og praktikpladser på alle niveauer
- Styrke og konsolidere regionens talentindsats, der skal forankres hos én operatør

Internationalisering af små og mellemstore virksomheder samt offentligt-privat samarbejde

Region Hovedstaden vil sammen med forskningsinstitutioner, staten og private virksomheder gøre det mere attraktivt for internationale aktører at investere i og samarbejde med regionens virksomheder og universiteter ved at:

- Etablere Copenhagen Science Region, som skal tiltrække flere forskningsmidler, internationale virksomheder og forskere
- Sætte yderligere fokus på iværksætteruddannelser samt test af nye teknologier og offentligt-private samarbejder om sundhedsinnovation
- Etablere et regionalt videnscenter for offentligt-privat samarbejde der dels skal videndele i hele hovedstadsregionen, dels identificere potentialerne ved en styrket indsats for offentligt-private partnerskaber i Greater Copenhagen, herunder særligt de gevinster, der er ved storskala offentligt-private partnerskabsprojekter

Kvalitetsløft af erhvervsuddannelserne frem mod 2020

Region Hovedstaden vil tage ansvar og investere i at gøre regionens erhvervsuddannelser til et attraktivt førstevalg ved at tilbyde alle regionens erhvervsskoler et 360 graders eftersyn, som fører til et kvalitetsløft af erhvervsuddannelserne frem mod 2020.

Kompetent faglært arbejdskraft er afgørende for vækst og livskvalitet i regionen, fordi regionens evne til at tiltrække virksomheder og arbejdspladser i høj grad afhænger af adgangen til kompetent arbejdskraft. Region Hovedstaden vil arbejde aktivt for at løfte kvaliteten af erhvervsuddannelserne, så de bliver et attraktivt førstevalg for flere unge. Målet er, at mindst 25 procent af en ungdomsårgang vælger en erhvervsuddannelse direkte efter 9. eller 10. klasse.

Region Hovedstaden vil sammen med erhvervsskolerne, arbejdsmarkedets parter, staten, kommuner, de regionale arbejdsmarkedsråd og uddannelsesaktører skabe et politisk forum, der kan lede og målrette den offentlige indsats. Indsatsen skal sikre bedre uddannelsesdækning, trafikal tilgængelighed, fysiske rammer og læringsmiljøer.

Region Hovedstaden vil tage politisk og investeringsmæssigt lederskab for at nå målet i 2025.

Væksttema 1:

Sund vækst

Greater Copenhagen har i dag en international styrkeposition inden for sund vækst. Der er et effektivt offentligt sundhedsvæsen baseret på fri og lige adgang for alle, en international stærk tilknyttet erhvervs-klynge, som skaber vækst og arbejdspladser på regionens hospitaler og universiteter, som danner grundlag for både udvikling af nye behandlinger, produkter og virksomheder. Styrkepositionen bygger på en stærk tradition for samarbejde mellem offentlige hospitaler og tilbud, virksomheder og vidensinstitutioner.

Men styrkepositionen er udfordret. Det offentlige sundhedsvæsen er under pres for at levere højere produktivitet og flere og bedre ydelser for de samme penge. Samtidig ser vi, at andre lande og storbymetropoler satser store summer på forskning og tiltrækning af talenter, virksomheder og investeringer. Derudover er middellevetiden relativt lav sammenlignet med andre regioner med økonomisk høj lighed. Fælles satsninger på en række områder er derfor nødvendige for at styrke positionen inden for sund vækst.

Regionale udfordringer

Offentlig-privat innovation

Greater Copenhagen står i dag stærkt inden for sundhedsvidenskabelig og klinisk forskning; men andre metropoler og lande satser markant, samtidig med at regionen er hæmmet af at være en lille storbyregion langt fra de store vækstmarkeder, for eksempel BRIC-landene. Kampen om at tiltrække og fastholde forskningsinvesteringer, forskere, talenter, erhvervsforskning og kliniske forsøg er benhård. Samtidig har OECD i deres analyse af hovedstadsregionen i 2009 peget på, at regionen er udfordret på evnen til at omsætte viden til løsninger, som bliver kommercialiseret, lige som andre analyser peger på, at regionens evne til at implementere og skalere nye effektive løsninger kan styrkes.

Viden og talent

Universiteterne og professionshøjskolerne uddanner dygtige medarbejdere og forskere til både offentlige og private virksomheder inden for sundhedsområdet. Men kravene til medarbejdere og ledere om at udvikle ny viden og nye løsninger på alle niveauer vil vokse de kommende år. Der er behov for udvikling af både eksisterende uddannelser og nye uddannelser, som

eksempelvis kombinere teknisk orienterede uddannelser og sundhedsvidenskab. Et centralt element er ligeledes at inddrage regionens dygtige driftsmedarbejdere i innovationsarbejdet. Samtidig er der en stigende konkurrence mellem storbyregioner om at fastholde og tiltrække både internationale forskere, undervisere og studerende, som skal danne grundlaget for vækst og udvikling.

Offentlig-private samarbejder og ESS/Max IV

Hovedstadsregionen har en mangeårig tradition for offentligt-privat samarbejde på sundhedsområdet. Men samarbejde om klinisk forskning og forsøg er ikke længere nok, og det er mange år siden, at regionen har skabt virksomheder og kommercielle succeser på den baggrund. Der er behov for nye samarbejder og metoder drevet af en intelligent offentlig efterspørgsel, som kan omsætte behov for bedre og mere effektive behandlinger, teknologier og ydelser til produkter og ydelser, som kan sælges på det internationale marked, blandt andet med udgangspunkt omkring forskningsanlægget European Spallation Source (ESS) og Max IV i Lund.

80%

80 procent af Danmarks virksomheder inden for sundheds- og velfærds-teknologi er placeret i hovedstadsregionen.

2 mia.

Der forskes for over 2 milliarder kroner om året på regionens hospitaler

Relativ lav middellevetid

Et effektivt sundhedsvæsen af høj kvalitet er vigtigt for at sikre høj livskvalitet og en attraktiv region i øvrigt. Men regionen er udfordret af, at middellevetiden er relativt lav sammenlignet med andre regioner med økonomisk høj lighed, og regionen har tilsvarende en for høj ulighed i sundhed. Det nedsætter det enkelte menneskes mulighed for at leve det liv, de ønsker og opnå frihed og selvfor-sørgelse. Der er derfor behov for tiltag, både i forhold til sundhedsvæsenet, og i forhold til forebyggelse inden for blandt andet motion, beskæftigelse, uddannelse med videre, som kan løfte den generelle sundhedstilstand.

Produktivitet og sundhed

Sundhedsvæsenet har siden 2007 øget produktiviteten med mere end 2 procent om året. Men skal hospitalerne og det øvrige sundhedsvæsen i årene fremover leve op til ønsket om fri og lige adgang til sundhedsydelser på højt niveau og et godt liv for regionens borgere, er der behov for nye tiltag og løsninger, som yderligere kan øge såvel kvalitet som produktivitet i fremtiden. Samtidig er det nødvendigt at sætte fokus på indsatser, som kan forbedre befolkningens sundhed, så den enkelte borger kan opretholde et godt og selvhjulpent liv længst muligt.

Vækstmål

– Hovedstadsregionen skal være et af de fem mest foretrukne steder i verden til udvikling af sundheds- og velfærdsløsninger til det globale marked.

Livskvalitetsmål

– Regionens borgere skal leve sundere og længere.

Effektmål

- Den private produktivitet i hovedstadsregionen er steget med gennemsnitligt 5 procent om året inden 2025
- Region Hovedstaden indgår i 8 største offentligt-private forsknings- og innovationssamarbejder 2015-2018
- Antallet af udstedte patenter inden for sundhedsområdet øges med 5 procent årligt inden 2025
- Middellevetiden i hovedstadsregionen hæves fra 79,8 til 81 år inden 2025
- Adgangen til testfaciliteter øges, så der på regionens hospitaler og lignende behandlingssteder er en veletableret indgang. Effekten af brugen vurderes i en måling blandt de offentligt-private samarbejder
- Der er tiltrukket 40 nye internationale topforskere, og der er sket en stigning i videre forskerstillinger efter ph.d.-uddannelsen på 5 procent inden 2025
- Hjemtagne eksterne midler fra offentlige og private finansieringskilder skal stige med 3 procent per år frem mod 2025.

Væksttema 1:

Sund vækst – investeringer

Region Hovedstaden vil udvikle Copenhagen Science Region som internationalt knudepunkt i 2025 inden for sund vækst

I konkurrencen mellem metropolregioner spiller tilstedeværelse af ekspansive vidensmiljøer en helt afgørende rolle. Greater Copenhagen er i dag hjemsted for en international erhvervsklynge med pharma-, biotek- og medicovirksomheder i global topklasse. Men den internationale konkurrence er hård.

Derfor igangsætter Region Hovedstaden sammen med andre parter et ambitiøst og fokuseret samarbejde, som skal skabe sund vækst, nye jobs og etablere nye virksomheder. Det skal bidrage til at synliggøre regionen som en vidensregion. Målet er, at førende forskere, virksomheder og mindst X antal topuniversiteter som for eksempel Harvard, Stanford, Massachusetts Institute of Technology og gerne en videnstung institution fra Kina etablerer sig og investerer i samarbejder inden 2025.

Samarbejdets omdrejningspunkter er blandt andet nye typer af uddannelser til sundhedsmedarbejdere og sundhedsentreprenører, offentligt-privat innovation inden for nye sundhedsteknologier, udvikling af regionen som naturligt centrum for nye videnstunge sundhedsiværksættere og særligt at drage maksimal fordel af European Spallation Source (ESS) og Max IV som magnet for forskning og innovation i nye materialer.

Region Hovedstaden vil tage politisk og investeringsmæssigt lederskab for at nå målet i 2025.

Investeringer 2015-2017

Offentlig-privat innovation

Region Hovedstaden vil sammen med universiteter, virksomheder og kommuner sikre, at Greater Copenhagen bliver et globalt centrum for udvikling og test af ny sundheds- og velfærdsteknologi ved at:

- Stille det offentlige sundhedsvæsen til rådighed som udviklingslaboratorium for udvikling og afprøvning af nye modeller, services og samarbejder, herunder styrkelse af én indgang på tværs af regionens hospitaler
- Videreudvikle Copenhagen Health Tech Cluster (CHC) som en fælles platform i Greater Copenhagen, der skal fremme vækstorienterede indkøb, implementering, skalering, storskala offentligt-private partnerskabsprojekter, eksport og tiltrækning af internationale investeringer

Viden og talent

Region Hovedstaden vil sammen med universiteter og virksomheder udvikle Greater Copenhagen som en internationalt førende vidensregion, der leverer forskning i international topklasse samt uddanner og tiltrækker forskere og medarbejdere med de rette kompetencer til arbejdsmarkedet ved at:

- Placere Greater Copenhagen centralt i det nye europæiske EU-konsortium Innolife, hvor en række af de absolut førende europæiske virksomheder og universiteter samarbejder om forskning, uddannelse og innovation med fokus på sund aldring
- Etablere et nyt tværsektorielt forskningscenter for sundhedsteknologi i samarbejde med Københavns Universitet, Danmarks Tekniske Universitet og Københavns Kommune. Etablering af Copenhagen School of Health Innovation, som en nytænkende uddannelses-satsning inden for sundhedsinnovation mellem Københavns Universitet, Danmarks Tekniske Universitet, Copenhagen Business School, Region Hovedstaden, Københavns Kommune og en række erhvervsvirksomheder
- Etablere et stærkt økosystem for iværksætterier gennem videreudvikling af samarbejdet om Copenhagen Spin-outs og inkubatormiljøer mellem universiteter, hospitaler, investorer, forskerparker og virksomheder
- Udvikle og udrulle IT-løsninger, som frigør tid til forskning i klinikken frem for dokumentation og registrering
- Udvikle initiativer og indsatsområder, der har fokus på øget tiltrækning og fastholdelse af internationale talenter
- Skabe et stærkt strategisk samarbejde og udvikle satsninger, der skaber et fælles internationalt

brand om Copenhagen Science City og tiltrækker internationale talenter. Der skal udvikles rammer og faciliteter, som sikrer optimal udnyttelse af de store investeringer

Offentligt-private samarbejder og ESS og Max IV

Region Hovedstaden vil sammen med universiteter, staten, Region Skåne, Region Sjælland og andre nøgleaktører arbejde for, at European Spallation Source (ESS) og Max IV bliver en vækstmagnet for Greater Copenhagen gennem forskning, innovation og tiltrækning af investering og forskere ved at:

- Udarbejde en langsigtet national strategi med indsatser, som samler parterne og skaber grundlag for at udnytte potentialet i European Spallation Source (ESS) og Max IV i Lund
- Etablere og koordinere et Interreg-projekt med deltagelse af universiteter, som skal fremme flere virksomhedssamarbejder, uddannelse af nye forskere og nedbryde grænsehindre for øget samarbejdet over Øresund sammen med Region Skåne
- Samle relevante offentlige og private parter og universiteter om markante forsknings- og innovationssatsninger inden for sundheds- og materialevidenskab

Relativ lav middellevetid

Region Hovedstaden vil sammen med sundhedsvæsnen, universiteter og virksomheder udvikle løsninger til patienter, som hjælper sundhedsvæsnen til at møde patienters forskelligartede behov og inkludere selv de svageste og mest udsatte grupper patienter ved at:

- Kortlægge potentialerne for investeringer i strukturel forebyggelse via for eksempel cykelstier, reduceret luftforurening, reduceret støjpåvirkning og uddannelse
- Udvikle og udrulle telemedicinske løsninger til patienter
- Skabe differentierede behandlingstilbud målrettet den enkelte og under hensyntagen til patientens egne behov

Investeringer 2018-2025

Produktivitet og sundhed

Region Hovedstaden vil sammen med sundhedsvæsnen, kommuner, virksomheder og videninstitutioner sikre øget lighed i sundhed og højere middellevetid ved at:

- Kortlægge potentialer og udvikle metoder, der kan forbedre behandlingen af patienter og øge folkesundheden

Væksttema 2:

Grøn vækst

Greater Copenhagen har en unik international styrkeposition som foregangsby og -region inden for den grønne omstilling. En stærk offentligt ledet indsats, der indbefatter forbedring af luftkvaliteten, bæredygtig indvinding af råstoffer, beskyttelse af drikkevand, sikring af rent badevand i havn og langs kyster samt reduktion af CO₂-udledningen har skabt høj livskvalitet og betydelig økonomisk vækst og arbejdspladser. En stor del af virksomhederne i regionen tager deres afsæt inden for det grønne og kan via deres svar på de offentligt drevne udfordringer og investeringer skabe produkter og services, som eksporteres til hele verden. Grønne løsninger, der er udviklet og testet i Greater Copenhagen, er unikke og efterspørges verden over. Flere og flere virksomheder vælger at lokalisere sig i regionen for at købe sig ind i dette grønne vidensmiljø.

Det er afgørende, at denne position som førende på området fastholdes og udvikles. Fælles fokuserede satsninger på en række områder er nødvendige for at styrke positionen inden for grøn vækst, for eksempel opstilling af ét fælles ambitiøst regionalt CO₂-neutralitetsmål og en investeringsplan for at nå målet.

Regionale udfordringer

Regional klimaplan

Energi- og transportsystemet skal baseres på vedvarende energikilder. Hovedstadsregionen skal være CO₂-neutral i 2040. Energi- og transportsystemet står for en stor del af CO₂-udledningen, og der skal investeres målrettet for at nedbringe CO₂-udslippet på et økonomisk bæredygtigt grundlag.

Klimatilpasning

Hovedstadsregionen skal tilpasse sig det ændrede klima. Region Hovedstaden vil sammen med kommuner, virksomheder og vidensinstitutioner gå forrest i arbejdet for at sikre, at Greater Copenhagen bliver klimatilpasset for at beskytte borgerne og virksomhedernes investeringer.

Ren jord, rent vand og råstoffer

Indsatsen for at sikre renere jord og rent drikkevand til alle borgere i regionen skal optimeres gennem samarbejde med virksomheder og vidensinstitutioner. Metoder, der kan effektivisere sikringen, skal udvikles, og der skal være råstoffer til rådighed for virksomheders produktion og infrastrukturprojekter. Tidligere råstofgrave skal udvikles til rekreative formål til gavn for borgere.

Udnyttelse af potentialet omkring letbanen

Letbanen i Ring 3 skal udnyttes til at sikre bæredygtig vækst på de arealer, der med den nye letbane bliver stationsnære og dermed får et nyt potentiale for anvendelse og bebyggelse. Der skal tiltrækkes investeringer, byudviklingen skal understøttes, og der skal ske en høj tilgang af passagerer til letbanen ved den bedst mulige anvendelse af arealerne.

Ressourceeffektivitet og grøn efterspørgsel

Stigende priser på ressourcer som følge af stigende ressourceknaphed øger behovet for at genanvende og nedsætte ressourceforbruget og betragte affald som en værdifuld ressource. Der skal sikres intelligent offentlig efterspørgsel efter ressourceeffektive produkter og services, hvorfor ressourceeffektivitet og grøn efterspørgsel skal drive udviklingen omkring genanvendelse.

Vækstmål

– Der skal skabes flere arbejdspladser og udviklingen i private virksomheder skal understøttes ved at det offentlige efterspørger grønne løsninger.

Livskvalitetsmål

– Hovedstadsregionen skal være en af verdens bedste og mest attraktive miljømetropoler med høj drikkevandskvalitet, renere jord og luft, lav CO₂-udledning og høj evne til klimatilpasning.

Effekt mål

- Hovedstadsregionens energisystem er CO₂-neutralt i 2035
- Transportsektoren i regionen er fri for fossile brændstoffer i 2040
- Hovedstadsregionen er internationalt bredt anerkendt som en klimaberedt region i 2025
- 50 procent af regionens affald genanvendes i 2035
- 80 procent af hovedstadsregionens grundvandsressource er inden 2025 sikret mod forurening fra de grunde, som udgør den største risiko for grundvandet og dermed for drikkevandskvaliteten
- Inden 2025 er der skabt XX nye jobs i grønne erhverv
- Højere passagertilgang for letbanen med en stigning på 2,5 procent pr. år frem til 2025 og/eller jobskabelsen langs med letbanen stiger 1 procent per år frem til 2025

12%

Grønne virksomheder i hovedstadsregionen står for 12 procent af den samlede danske eksport

2014

Greater Copenhagen blev i 2014 karakteriseret som "Green Economy Leader" af London School of Economics

Væksttema 2:

Grøn vækst – investeringer

Hovedstadsregionen skal være CO₂- neutral i 2040.

I 2040 vil Region Hovedstaden være verdens første CO₂- neutrale metropolregion, og regionens virksomheder og universiteter vil være førende i udviklingen af grønne løsninger, der sikrer jobskabelse, vækst og øget livskvalitet.

Hovedstadsregionen står allerede stærkt, når det gælder klimatilpasning og klimaforebyggelse, men der er behov for flere tværgående regionale og kommunale investeringer i CO₂-reduktion. Det afføder både positive effekter i forhold til klimaforandringer og skaber arbejdspladser i form af udvikling af nye teknologier og processer. Det kræver både en sammenhængende strategisk indsats og en sammenhængende klimaplan, hvis det skal lykkes at nå målet.

Region Hovedstaden vil, både som virksomhed og som regional aktør, investere i at skabe en CO₂-neutral metropolregion i 2040.

Investeringer 2015-2017

Regional klimaplan

Region Hovedstaden vil sammen med staten, kommuner og relevante aktører udarbejde en regional klimaplan for at sikre, at energiforbruget er i balance med energiproduktionen ved at:

- Omstille energiforsyningen til vedvarende energi og effektivisere energisystemets infrastruktur
- Reducere energiforbruget i bygninger og anlæg hos borgere, virksomheder, kommuner og region
- Reducere energiforbruget i transportsektoren og omlæggelse af transportsektoren til fossilfrie drivmidler

Klimatilpasning

Region Hovedstaden vil sammen med staten, kommuner og relevante aktører sikre, at hovedstadsregionen er klimaberedt i 2025 ved at:

- Sikre klimatilpasning gennem vejledning, koordinering og facilitering på tværs af aktører blandt andet ved at etablere en regional Task Force
- Belyse de økonomiske potentialer ved en bedre regional kyst- og stormflodssikring
- Igangsætte et partnerskab med EU-konsortiet Climate-Knowledge Innovation Community om reduktion af og tilpasning til klimaændringer

Ren jord, rent vand og råstoffer

Region Hovedstaden vil gennem nye strategiske partnerskaber med vidensinstitutioner, virksomheder og kommuner fremme at:

- Der sker en løbende oprensning af jordforurening
- Regionens grundvand og råstoffer sikres
- Råstofgrave efter endt råstofgravning kan få ny samfundsværdi
- Flere små og mellemstore virksomheder kan udvikle sig via kommercialisering heraf

Udnyttelse af potentialet omkring letbanen

Region Hovedstaden vil i samarbejde med Ringbykommunerne og en række andre offentlige og private aktører styrke letbanen ved at:

- Igangsætte en idé- og arkitektkonkurrence for udvalgte cases og intelligente by-programmer
- Arbejde for effektiv og grøn mobilitet med fokus på udvikling af stationsområder, og trafikknudepunkter og nye mobilitetsløsninger
- Fremme markedsføring af og investeringer i de arealer, der er tilknyttet letbanen

Investeringer 2018-2025

Ressourceeffektivitet

Region Hovedstaden vil optimere ressourceeffektiviteten ved at forebygge og genanvende affald på regionens hospitaler, virksomheder og kommuner ved at fremme industriel symbiose, direkte genbrug og ressourceoptimering i produktionen.

Øget grøn efterspørgsel

Region Hovedstaden vil i samarbejde med staten og kommuner fremme øget intelligent grøn efterspørgsel efter metoder og produkter inden for miljø- og klimaområdet ved at:

- Udnytte det grønne vækstpotentiale i både Region Hovedstadens og kommuners indkøb og behov for grønne produkter og metoder i egne organisationers drift
- Fremme videns- og erfaringsudveksling samt kompetenceudvikling for offentlige indkøbere
- Sikre værktøjer til at flytte fokus fra indkøbspris til levetidsomkostning af produkter ved indkøb
- Gennemføre funktionsudbud og skabe tættere dialog med virksomheder om udvikling af grønne produkter med vækstpotentiale

Væksttema 3:

Kreativ vækst

Dansk design, arkitektur og mode er kendt i hele verden, og computerspil, film- og TV-produktion udgør kæmpe eksportsuccesser og er en vigtig del af regionens brand. Michelin-restauranter og store events har sat regionen på det gastronomiske verdenskort og antallet af turister i Copenhagen vokser med 10 procent om året. Regionen står stærkt på dette felt og der er potentiale for at sikre yderligere gevinster inden for den kreative vækst. Kreativ vækst og øget turisme kommer dog ikke af sig selv, og det kræver en konsekvent og vedvarende indsats for at styrke og fastholde regionens potentialer.

De kreative erhverv og turismen er afgørende for, at Greater Copenhagen gentagne gange topper de internationale lister som et af verdens mest attraktive steder at bo og leve. Det kommer hele Danmark til gode og bidrager til betydelig jobskabelse og investeringer i regionen, men samtidig forudsætter det dygtige og professionelle virksomheder. Det er særligt vigtigt, fordi en stor del af de jobs, der følger med, er inden for brancher, hvor folk med en kort eller helt uden uddannelse kan få et godt arbejde. Disse jobs er dertil forankret i regionen og kan ikke flyttes ud. Derfor skal indsatsen for turisme og kreative erhverv styrkes på tværs af regionen i et samspil mellem kommuner og erhvervene – til gavn for jobskabelsen.

Regionale udfordringer

Kommercialisering og internationalisering

De kreative og oplevelsesøkonomiske erhverv består ofte af helt små- og mellemstore virksomheder, der har svært ved at skalere deres produktion og få dem eksporteret. Potentialet for kommercialisering og internationalisering i de kreative og oplevelsesøkonomiske erhverv skal udnyttes bedre, så virksomhedernes eksport og omsætning stiger.

Professionalisering af de kreative erhverv

Regionens kreative virksomheder er typisk udfordret af, at de mangler kapital og professionalisering. Der skal skabes fokus på innovation og produktudvikling og tiltrækning af risikovillig kapital. Derudover er der behov for øget fokus på forretningsstrategi, økonomi, markedsføring, IT, administration og forretningsudvikling.

Internationale kultur- og sportsevents

Der skal tiltrækkes endnu flere events og konferencer, som skaber omsætning og job i hele servicesektoren. Nye kultur- og oplevelsesprodukter inden for blandt andet sport, kunst, musik, mangfoldighed, spil og gastronomi skal udvikles for at skabe kvalitetsprodukter, som kan tiltrække både borgere og turister til regionen.

Flere turister til regionen

Hovedstadsregionen som global turistdestination er i stærk konkurrence med andre regioner i Europa, og prisniveauet er højt. Derfor skal turistprodukterne udvikles. Greater Copenhagen skal være et spændende turistmål med turistprodukter af høj kvalitet, god service og god tilgængelighed til oplevelser. Det gælder både i byerne, naturområderne og ved kysterne i regionen som i det øvrige Danmark. Produkterne skal målrettes både private turister og særligt erhverv- og kongresturister, der ofte har et meget højt døgnforbrug og ofte kommer igen flere gange. Antallet af turister fra Kina er stigende, og der er derfor et særligt behov for at øge regionens Kinaparathed.

Branding gennem internationale film- og TV-serier

Danmark er internationalt kendt for sine vidensmiljøer på filmområdet, stærke instruktører, producenter og kamerafolk. Dette skal udbygges, så endnu flere film og TV-serier produceres i regionen til gavn for både filmindustri og branding. Der skal samarbejdes i hele Greater Copenhagen om dette.

Vækstmål

– *Hovedstadsregionen skal være en region, hvor kommercialisering og eksport inden for de kreative og oplevelsesøkonomiske erhverv øges til gavn for vækst og beskæftigelse.*

Livskvalitetsmål

– *Copenhagen-metropolens image som bosætningsregion for veluddannede og kreative borgere skal styrkes.*

Effektmål

- *Eksporten i de kreative erhverv er steget med 25 procent inden 2025*
- *De kreative erhverv og turismen har skabt 20 procent flere arbejdspladser frem mod 2025*
- *Der er tiltrukket 25 nye store, internationale kultur- og sportsevents til regionen frem mod 2019*
- *Antallet af turister til regionen stiger med 6 procent om året frem mod 2025*
- *Copenhagen er gået 5 pladser frem som foretrukken turistby på top 20-listen Best Places to Visit in Europe inden 2025*
- *10 nye film og TV-serier er optaget i Greater Copenhagen af udenlandske producenter*

20%

De kreative erhverv og turismen står for 20 procent af beskæftigelsen i hovedstadsregionen

10%

10% af hovedstadsregionens eksportindtægter stammer fra de kreative erhverv

Væksttema 3:

Kreativ vækst – investeringer

Greater Copenhagen skal være i top 10 over mest attraktive regioner i Europa for kinesiske turister

Senest i 2025 vil Region Hovedstaden sammen med kommuner og private turisme aktører tage de relevante skridt for at sikre at Greater Copenhagen er i top 10 over de mest attraktive regioner i Europa for kinesiske turister.

Antallet af kinesiske turister er stigende, og mere end 80 procent af de kinesiske overnatninger sker i hovedstadsregionen. Det har stor betydning for regionens vækst, eksport, omsætning og jobskabelse. Men der er behov for at forbedre regionens position i konkurrencen ved at udvikle et tilstrækkeligt modtageapparat, sikre flere direkte flyruter fra Kina og til regionen og levere bedre service og turistinformation målrettet og gearet til de kinesiske turister, herunder websites på kinesisk, personale der kan tale kinesisk samt, apps og turistinformation på kinesisk.

Region Hovedstaden vil sammen med andre interessede investere i at øge regionens Kinaparathed.

Investeringer 2015-2017

Kommercialisering og internationalisering

Region Hovedstaden vil sammen med offentlige og private erhvervsfremmeaktører og uddannelsesinstitutioner udnytte potentialet for kommercialisering og internationalisering i de kreative og oplevelsesøkonomiske erhverv for at øge eksport og omsætning i små og mellemstore virksomheder ved at:

- Skabe markedsmodning i samarbejde med erhvervsfremmeaktører
- Tiltrække finansiering og internationalisering af de kreative digitale erhverv
- Bidrage til forankringen af Danish Design Society som platform for en samlet kreativ erhvervs-klynge

Professionalisering af de kreative erhverv

Region Hovedstaden vil sammen med kommuner og private aktører sætte fokus på innovation og produktudvikling for at sikre professionalisering ved at:

- Fortsætte Acceleratorprogrammet, der fremmer forretningsforståelsen blandt de kreative erhvervs mindre virksomheder
- Arbejde for at tilføre forretningskompetencer udefra, blandt andet ved at tiltrække internationale talenter
- Arbejde for at styrke kreative virksomheders adgang til finansiering og risikovillig kapital

Internationale kultur- og sportsevents

Region Hovedstaden vil sammen med private aktører, staten og kommuner skabe øget omsætning i servicesektoren ved at tiltrække både borgere og turister til regionen ved at:

- Tiltrække megaevents med store delegationer, internationalt publikum og fokus fra international presse via midler til store, internationale kultur, mangfoldigheds- og sportsevents

Flere turister til regionen

Region Hovedstaden vil sammen med turismeaktører udvikle en turistdestination med produkter af høj kvalitet, god service og tilgængelighed til oplevelser ved at:

- Tiltrække flere turister ved at udvikle nye turistprodukter og afholde flere konferencer i samarbejde med Wonderful Copenhagen, Dansk Kyst- og Naturturisme og MeetDenmark

Branding gennem internationale film- og TV-serier

Region Hovedstaden vil sammen med relevante aktører styrke branding af Greater Copenhagen som centrum for knowhow og ekspertise ved at:

- Målrette arbejdet omkring international branding af film- og TV-branchen

Investeringer 2018-2025

Kommercialisering og internationalisering

Region Hovedstaden vil sammen med private aktører og staten sikre, at de kreative erhverv kan bidrage til vækst i andre erhverv og sektorer, og regionen skal i højere grad udnytte vækstpottentialet inden for fødevarerområdet ved at:

- Synliggøre erhvervets position som leverandør af kreative produkter og services overfor andre privat virksomheder og den offentlige sektor
- Igangsætte et program med det formål at understøtte designinnovation i virksomheder
- Udvikle den regionale fødevareklynge, så eksportmulighederne kan styrkes for fødevarerhvervet

Professionalisering af de kreative erhverv

Region Hovedstaden vil sammen med offentlige og private erhvervsfremmeaktører sikre, at de kreative iværksættere og små og mellemstore virksomheder udvikler sig til økonomisk bæredygtige virksomheder ved at:

- Understøtte et økosystem eller en klynge for de kreative iværksættere og virksomheder
- Undersøge og udvikle mulighederne for offentlige indkøb af kreative metoder og produkter til sundhedssektoren

Væksttema 4:

Smart vækst

Hele verden står over for en voldsom urbanisering, hvor flere og flere vil bo i metropoler og storbyer. Det stiller betydelige krav til den offentlige infrastruktur i byen og nødvendiggør, at moderne teknologi kan bruges til at indrette byer bedre, for eksempel intelligent elforsyning, smarte trafiksystemer og affaldsbeholdere, der får energi fra solceller og kommunikerer om, hvornår de skal tømmes. Greater Copenhagen har alle forudsætninger for at blive en af verdens førende udviklingscentre for intelligente og smarte byer, og der er allerede internationale virksomheder og forskere, der søger Copenhagen for at udvikle ikke blot smarte byer, men også brug af big data inden for sundhedsvæsenet.

Tilsvarende er Danmark et af de mest digitaliserede lande i verden, og Region Hovedstaden vil øge satsningen på digital drift og udvikling af både den offentlige og private sektor og deleøkonomi for at sikre vækst og velfærd. Det giver både miljøgevinster, bedre levevilkår, grundlag for øget eksport og mere effektive offentlige og private løsninger. Forudsætningen er en sammenhængende datainfrastruktur i hovedstadsregionen i tæt samarbejde med kommuner og øvrige aktører.

Regionale udfordringer

Styrket regional bredbånds- og mobildækning

Greater Copenhagen er ikke dækket tilstrækkeligt til at imødekomme hverken borgeres, turisters eller virksomheders behov i forhold til bredbåndshastigheder, mobildækning og kapacitet. Der skal derfor sikres sammenhængende bredbånds- og mobildækning med tilstrækkelig kapacitet i hele regionen.

Smart udnyttelse af data

I sundhedsvæsenet såvel som i byudviklingen skal big data gøres tilgængelige for at udvikle de services og produkter, der skal sikre en effektiv og produktiv region. Inden for sundhedsvæsenet kan smart udnyttelse og integration af data for eksempel understøtte den selvhjulpne patient ved at udvikle metoder og produkter sammen med virksomheder og forbedre sygdomsbehandlingen i fremtiden.

Sammenhængende digitale systemer

Udviklingen af fælles regionale intelligente byløsninger skal accelereres for at understøtte blandt andet klimatilpasning, trængselsproblemer, effektiv udnyttelse af energinettet og nedsættelse af CO₂-udslip. På den måde skal kommuner sikres smarte løsninger til for eksempel belysning og lokalisering af vand.

Deleøkonomi som vækst driver inden for den smarte vækst

Der er betydelige potentialer for grøn omstilling og jobskabelse i Greater Copenhagen ved at styrke udviklingen inden for deleøkonomi som for eksempel brugen af delebiler og effektiv udnyttelse af offentlige ressourcer.

Små og mellemstore virksomheder skal drage fordel af digitalisering

Der ligger et stort potentiale i at øge fokus på digitalisering hos virksomheder. Digitale services driver produktiviteten frem, men særligt små og mellemstore virksomheder har endnu ikke draget den fulde fordel af digitaliseringen. Hvis små og mellemstore virksomheder skal skabe eksport og vækst, er det nødvendigt, at alle dele af erhvervslivet udnytter de muligheder, som digitalisering giver.

Vækstmål

– Vi skaber et mere effektivt samfund, hvor der investeres i smarte digitale løsninger, som både løser lokale problemstillinger og øger den globale efterspørgsel.

Livskvalitetsmål

– Vi går forrest i at udvikle hjælpemidler og services, der giver den enkelte borger højere livskvalitet.

Effekt mål

- Der er inden 2018 etableret en fælles kommunal og regional data-hub i Greater Copenhagen, der formidler offentlige data til private aktører, der igen sikrer kommercialisering
- Andelen af små og mellemstore virksomheder, der udnytter fordelene ved digitalisering stiger årligt frem mod 2020
- Der er udviklet 10 nye storskala-løsninger til patienter i sundhedsvæsenet inden for regionens kerneopgaver på sundhedsområdet inden 2025
- Borgernes og virksomheders oplevelse af tilfredsheden og effekten med intelligente byløsninger (herunder det regionale kompetencecenter) er stigende år for år frem mod 2025
- Der er hurtig og fuldstændig bredbånds- og mobildækning i regionen senest i 2020
- Copenhagen er bredt internationalt anerkendt som et knudepunkt for udviklingen af deleøkonomi i 2020

80%

Cirka 80 procent af arbejdspladserne i de kreative erhverv, der er relateret til IT-udvikling, ligger i hovedstadsregionen

19 mia.

Analysefirmaet International Data Cooperation skønner, at big data-løsninger har haft et marked på 19 milliarder USD i 2010 – med årlige vækstrater på over 40 procent

Væksttema 4:

Smart vækst – investeringer

Hovedstadsregionen skal have et Copenhagen Wifi i 2020

Senest i 2020 vil Region Hovedstaden sikre, at der er etableret en sammenhængende digital infrastruktur så borgere, virksomheder og turister oplever et let tilgængeligt mobil- og internettilbud, hvilket gør det attraktivt at besøge, drive virksomhed og bosætte sig i hele regionen.

Hovedstadsregionen står stærkt i forhold til mobil og bredbåndsdækning, men der er behov for en sammenhængende regional indsats for at skabe det rette service tilbud, der fremtidssikrer den regionale udvikling. Et centralt element heri er sammen med staten, kommunerne og relevante kommercielle operatører at skabe en positiv business case for etableringen af et sammenhængende Copenhagen-net.

Region Hovedstaden vil investere i at skabe et Copenhagen Wifi.

Investeringer 2015-2017

Smart udnyttelse af data

Region Hovedstaden vil sammen med private aktører, staten, kommuner og Væksthus Hovedstaden understøtte, at små og mellemstore virksomheder digitaliseres og skabe tilgængelighed til offentlige data ved at:

- Forbedre den trafikale fremkommelighed gennem intelligent styring af den offentlige trafik
- Forbedre sundhedsløsninger til mennesker, der lever med kroniske sygdomme gennem øget udnyttelse af data
- Udvikle stærkere sundhedsløsninger ved at fremme systematisk forskningsbaseret udvikling og drift af teknisk avanceret simulation

Sammenhængende digitale systemer

Region Hovedstaden vil i samarbejde med private aktører, staten, kommuner og uddannelsesinstitutioner sikre, at samfundet får adgang til de smarte og fremtidsdygtige metoder, der er brug for, og at værdien af disse metoder skal være synlig ved at:

- Etablere et regionalt kompetencecenter for intelligente bymetoder, som skal udbrede viden og skabe internationalt fokus
- Styrke eksisterende test- og demonstrationsfaciliteter for at øge virksomhedernes innovationspotentiale og konkurrenceevne
- Skabe fælles regionale og kommunale standarder for smarte byer
- Sikre systemer til lokalisering af vand ved oversvømmelser
- Bidrage til nye forsknings- og testfaciliteter, som også kan tiltrække virksomheder og højtuddannet arbejdskraft

Deleøkonomi som vækstdriver inden for den smarte vækst

Regionen vil sammen med relevante parter tage initiativ til at kortlægge de økonomiske potentialer og tilkoblede udfordringer for en styrkelse af en socialt ansvarlig deleøkonomi i Greater Copenhagen ved at:

- Undersøge potentialer for mindre brug af ressourcer ved deleøkonomi
- Afdække barrierer for en styrkelse af deleøkonomien
- Investere i de digitale udviklings- og vidensmiljøer, der kan løfte de digitale services i regionen inden for deleøkonomi sammen med de relevante parter

Små og mellemstore virksomheder skal drage fordel af digitalisering

Region Hovedstaden vil sammen med private og offentlige erhvervsfremmeaktører bidrage til at højne digitaliseringsgraden blandt små og mellemstore virksomheder ved at:

- Udbrede viden om muligheder og gevinster ved digitalisering
- Synliggøre markedet for digitale løsninger
- Understøtte digitale kompetencer i medarbejderstaben
- Arbejde for at styrke adgangen til finansiering og risikovillig kapital

Investeringer 2018-2025

Smart udnyttelse af data

Region Hovedstaden vil sammen med relevante parter åbne for de enorme sundheds- og vækstmæssige potentialer inden for udvikling af personlig medicin ved at:

- Koble data fra biologiske vævsprøver (ét fælles frysehus) med data fra sundhedsregistre
- Udvikle et beslutningsgrundlag for etablering af et regionalt big data forskningscenter, der samtidig kan fungere som eksempelvis en fælles indgang for de forskningsprojekter i regionen, der kræver adgang til big data faciliteter

Sammen skaber vi resultater

I indsatsen for at sikre høj vækst og livskvalitet i Greater Copenhagen, må vi samarbejde om fælles politiske målsætninger. Derfor inviterer Region Hovedstaden staten, andre regioner, kommuner, virksomheder, universiteter, uddannelsesinstitutioner, organisationer og borgere til at indgå stærke partnerskaber, så vi i fællesskab kan sætte handling bag ordene i strategien og skabe vækst i hele regionen og i hele Danmark.

Læs mere om den regionale vækst- og udviklingsstrategi og Greater Copenhagen på www.regionh.dk.

Region Hovedstaden
Center for Regional Udvikling
Kongens Vænge 2
3400 Hillerød

Telefon: 3866 5000
E-mail: regionh@regionh.dk
www.regionh.dk



**Region
Hovedstaden**



Vækstforum
Hovedstaden

Kolofon

Bust excerum dolent et
omnincipium quid minit,
as doluptaque ea quo earu m quo
mo quaeper isci dunt as et ut qui
consequ am niaecate porpor seriatet
rernati andigen blab

Foto

Bust excerum dolent et
omnincipium quid minit,

Design

Bust excerum dolen

Tryk

Bust excerum dolent et
omnincipium quid minit

Bust excerum dolent et
omnincipium quid minit, Bust
excerum dolent et
omnincipium quid mini.