

NOTAT

Hensyn og prioriteringer ved fastlæggelse af forslag til graveområder

Forslag til nye graveområder stilles dels på baggrund af regionens egen kortlægning foretaget på baggrund af en kortlægnings og prioriteringsindsats og dels på baggrund af forslag fremsendt af indvinderne eller ejere af ejendomme, hvor der er formodning om en erhvervsmæssig interessant råstofressource. For at et forslag fra en indvinder eller ejer medtages i det efterfølgende arbejde med planlægningen, skal de der stiller forslaget fremlægge dokumentation for tilstedeværelsen af en råstofressource af erhvervsmæssig interesse.

Overordnede miljøhensyn

I administrationens prioritering er der blevet lagt vægt på at reducere udledning af CO₂ og generne ved tung trafik over lange afstande mest muligt. Derfor er det prioriteret at undersøge og udlægge graveområder så tæt på planlagte og igangværende infrastrukturprojekter som muligt, se bilag 2.

Retningslinjer

I Råstofplan 2016 er der formuleret en række generelle retningslinjer, der gælder for alle områder. Retningslinjerne udarbejdes med det formål, at sikre en optimal udnyttelse af råstofressourcen samtidig med at natur og miljøhensyn respekteres. Nogle retningslinjer har specifikt til formål at sikre, at der sker en løbende indvinding af råstoffer, så råstofgraven ikke går i stå, og således at der løbende sker en efterbehandling af graveområdet. Regionen arbejder aktivt for, at de arealer, hvor der foretages råstofindvinding, så hurtigt som muligt kan få fornyet samfundsmæssig værdi til glæde for alle – ikke mindst for de borgere, der bor tæt ved og omkring råstofgraven.

Lokale miljø- og naturhensyn ved de konkrete udpegninger

Ved gennemførelsen af miljøscreeningerne og den efterfølgende høring er der blevet identificeret en række mulige natur- og miljøpåvirkninger ved flere af de fremlagte forslag. Det har betydet, at der er foretaget ændringer i det fremlagte forslag, på bilag 1 ses med blå signatur de oprindeligt foreslåede nye graveområder, der er blevet parts-hørt, og med rød skravering de arealer, der foreslås medtaget i råstofplan 2016. Ud-

over ændringer i afgrænsningerne er der opstillet forskellige forudsætninger for de områder, der foreslås videreført i planen.

- To steder har **arkæologiske forhold** haft betydning for reduktionerne. Det gælder D7 Ryegård og J6 Vridsløsemagle. I L2 Ledøje Vest er der ligeledes arkæologiske interesser, idet den nordlige del af graveområdet går ind i et kulturarvsareal, udpeget på grund af tilstedeværelsen af en højgruppe kaldet Syvhøje, der alle er overpløjede og sløjfede. Arealet er dog også beliggende i arealreservationen for frederikssundmotorvejens forlængelse, så dette areal vil under alle omstændigheder blive påvirket af anlægsarbejde, derfor er der stadig dele af det foreslåede graveområde, der strækker sig ind i kulturarvsarealet. I alle de nye områder til indvinding af sand og grus opstilles forudsætninger om arkæologiske forundersøgelser.
- **Afstand til beboelse, støj og støv** har i områderne Ledøje Nord, Ledøje Vest og Vridsløsemagle haft betydning for ændret afgrænsning eller (i Ledøje Nord) bortfald af området. Disse forhold har også været afgørende for opstilling af forudsætninger om effektiv støvbekæmpelse og etablering af støjvolde ved Vridsløsemagle og om effektiv støvbekæmpelse og til- og frakørselsforhold ved Vindekilde og Ledøje Vest.
- **Naturområder, økologiske forbindelser og landskabelige forhold** har haft betydning for udtagningen af Ledøje Nord, reduktionen ved Vridsløsemagle og Vindekilde. Ligesom disse beskyttelseshensyn har haft betydning for de forudsætninger, der er formuleret for Vindekilde (efterbehandling til økologisk forbindelse), Vridsløsemagle (undersøgelse for dyrearter, som er beskyttet efter Habitatdirektivets bilag IV forud for indvinding).

Tilladelse til råstofindvinding

En tilladelse til indvinding af råstoffer gives efter konkret ansøgning til regionen. I ansøgningen gøres rede for placering af det ansøgte areal (der oftest kun er en del af det udpegede graveområde), omfanget af indvindingen og hvordan driften af råstofgraven skal tilrettelægges. Der kan kun søges om tilladelse til at indvinde råstoffer inden for et graveområde. Kun i meget særlige tilfælde kan regionsrådet give samtykke til, at der indvindes råstoffer uden for et graveområde.

Retningslinjerne i råstofplanen samt eventuelle forudsætninger beskrevet for udpegningen af det specifikke graveområde, hvor der søges om tilladelse, fastlægger rammerne for en tilladelse til råstofindvinding. Tilladelsen gives således på en række vilkår, hvor der tages hensyn til de interesser, som findes inden for og i nærheden af graveområdet.

Som eksempel vil en tilladelse til råstofindvinding i Vridsløsemagle indeholde:

- vilkår om at der foretages en effektiv støvbekæmpelse i form af læhegn/beplantning og vanding af hensyn til Københavns Universitets nærliggende forsøgsmarker

- vilkår om gennemførelse af en arkæologisk forundersøgelse, såfremt Kroppedal museum efter høring anbefaler dette, eller vilkår om at Kroppedal museum orienteres i rimelig tid før afrømning af muld for at sikre at eventuelle kulturspor ikke går tabt ved indvinding
- vilkår om etablering af støjvolde ved afgrænsninger til nabobeboelse
- vilkår om undersøgelse af om det ansøgte indvindingsområde indeholder levesteder for dyrearter, som er beskyttet af EU's Habitatdirektivs bilag IV
- en plan som udarbejdes i samarbejde med kommunen, der skal sikre, at til- og frakørsel bliver anlagt ud til Snubbekorsvej, således at trafik til og fra et indvindingsområde ledes udenom beboelsesområder

Kortlægningsstrategi

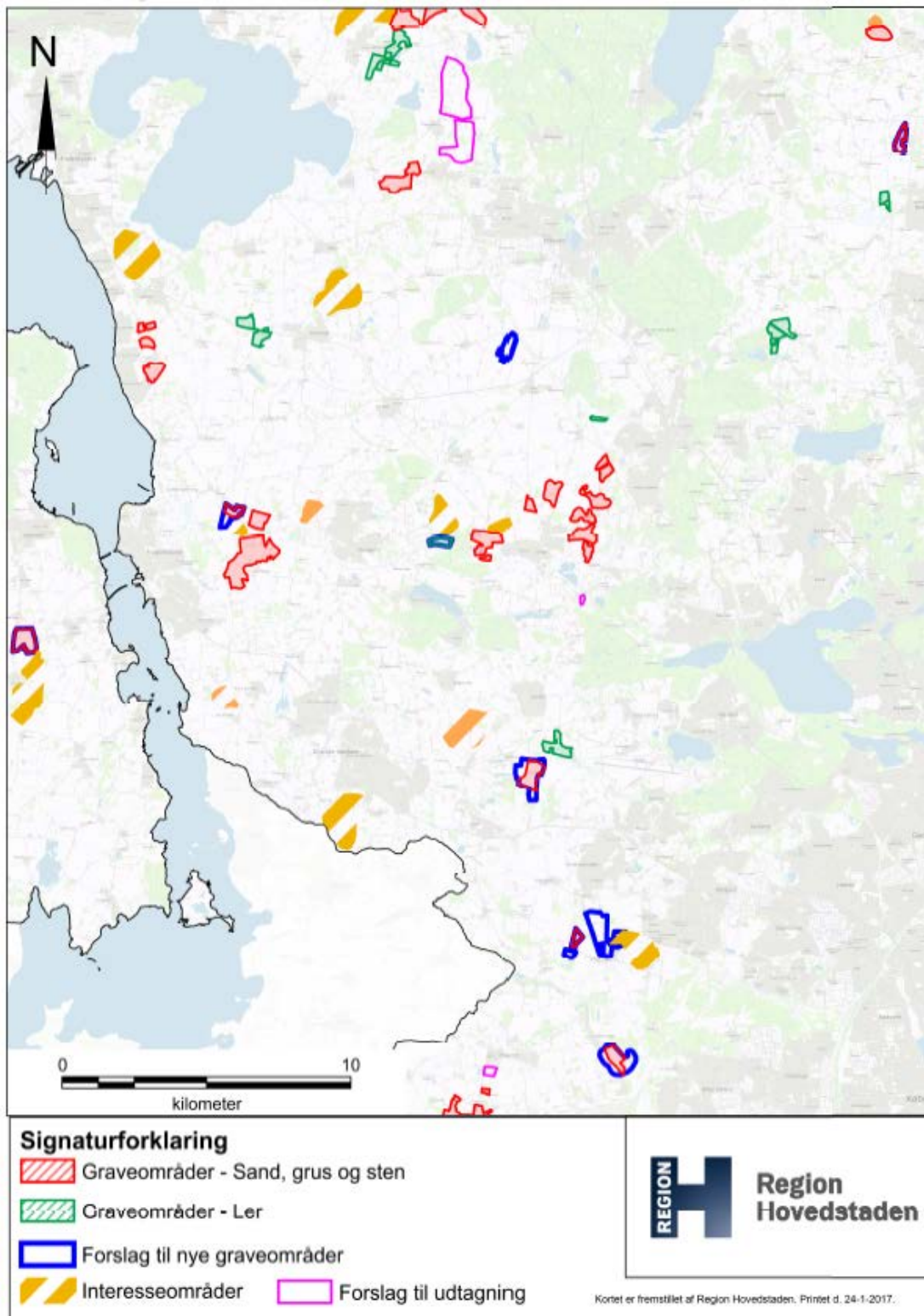
De udpegede graveområder er resultat af en kortlægningsstrategi og prioriteringsindsats, der er startet op i 2009, på bilag 2 ses resultatet af prioriteringsindsatsen. På baggrund af screeningsresultater og en geologiske vurdering var det i Råstofplan 2012 muligt at udpege 13 områder som interesseområder, hvor der er sandsynlighed for forekomst af sand og grus tæt på terrænoverfladen. Regionen har ved udgangen af 2016 gennemført detailundersøgelser i otte af disse områder. På baggrund af disse detailundersøgelser udtages fem interesseområder fra planen, da forekomsten ikke vurderes at være erhvervsmæssig interessant, et område foreslås justeret og udpeget som graveområde for ler (Uggeløse skov i Frederikssund Kommune) og et delområde foreslås udpeget som graveområde for sand og grus (Ledøje Vest). Det sidste delområde rummer en forekomst, der kan have erhvervsmæssig interesse, men miljøforholdene bevirker, at området foreslås udtaget af planen (Ledøje Nord).

De råstofgeologiske screeninger har resulteret i, at der i Råstofplan 2016 foreslås udpegede 20 interesseområder, hvoraf fem videreføres fra sidste plan.

Detailkortlægning af interesseområderne fortsætter i den kommende planperiode med henblik på at udpege fremtidige graveområder.

Der er således ikke på nuværende tidspunkt tilstrækkelig detailkendskab til yderligere råstofressourcer, der kan indgå i planen som erstatning for eventuelle områder, der udtages af planen.

Bilag 1



Bilag 2

