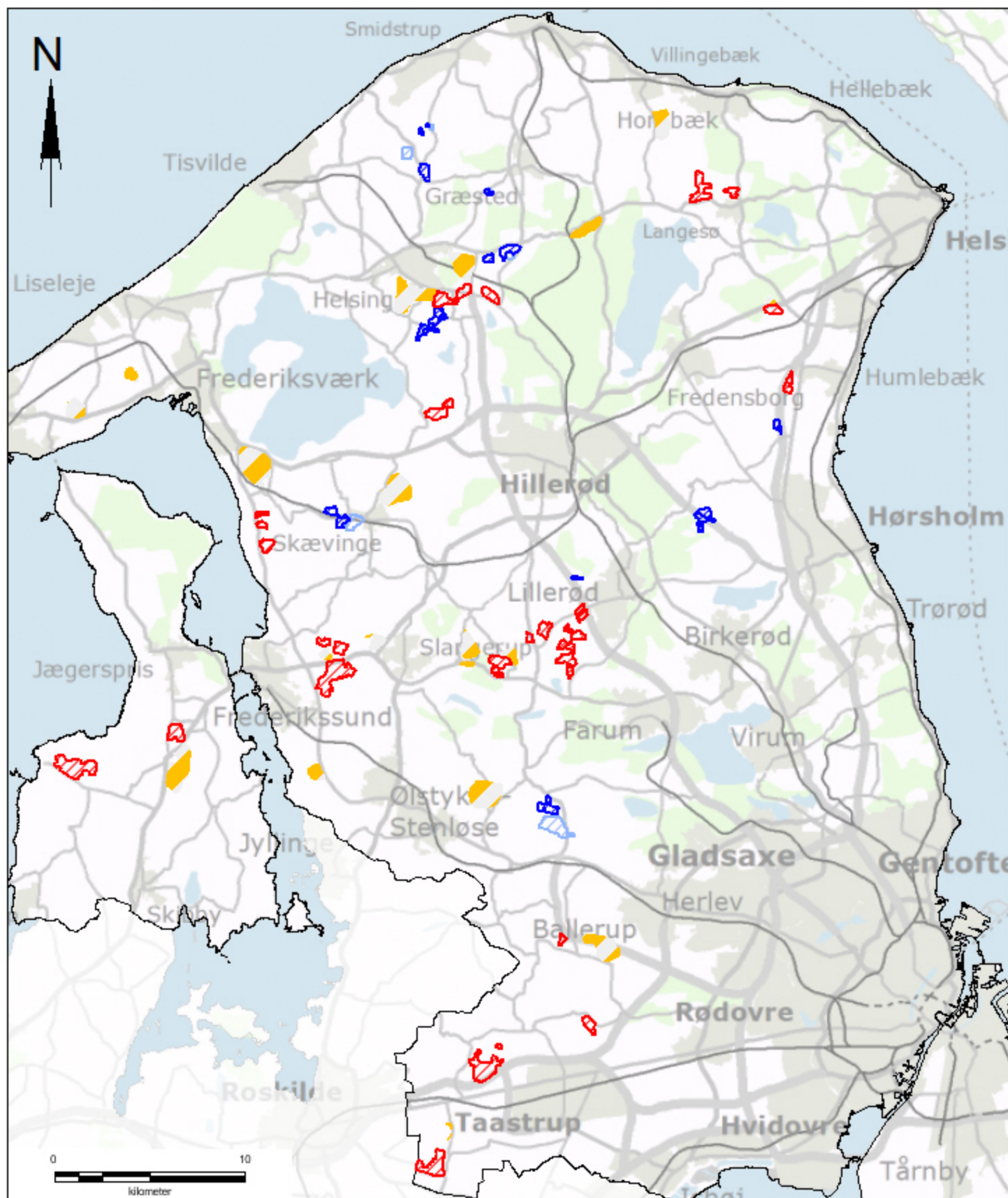






# Råstofplan 2016



## Signaturforklaring

-  Graveområder - Sand, grus og sten
-  Graveområder - Ler
-  Rettigheder for ler
-  Interesseområder



Læsevejledning:

Råstofplan 2016 er en digital plan. Det anbefales derfor at den læses på en digital enhed ved at tilgå hjemmesiden for den digitale plan. <http://rh.viewer.dkplan.niras.dk/plan/8#/1890>

Denne PDF er genereret fra hjemmesiden, og kan derfor være mere vanskelig at navigere rundt i.


God læselyst

## Indholdsfortegnelse

|                                |    |
|--------------------------------|----|
| Råstofområder                  | 4  |
| Helsingør kommune              | 6  |
| - A1 Bøtterup                  | 8  |
| - A2 Bistrup                   | 10 |
| - A4 Kvistgård                 | 12 |
| Gribskov Kommune               | 14 |
| - B1 Ammendrup                 | 16 |
| - B2 Højbjerg                  | 18 |
| - B3 Kagerup                   | 20 |
| - Ler 1, 2 og 3, Blistrup      | 22 |
| - Ler 5, Mønge og 6, Valby     | 24 |
| - Ler 7, Dønnevælde            | 26 |
| - Ler 9, Mårum og 10, Nellerød | 29 |
| - Ler 12 og 13 Annisse         | 32 |
| Halsnæs Kommune                | 34 |
| - C1 Ølsted                    | 36 |
| - C3 Store Havelse             | 38 |
| - C4 Store Havelse             | 40 |
| Frederikssund Kommune          | 42 |
| - D1 Hørup                     | 44 |
| - D2 Sundbylille               | 46 |
| - D4 Lyngerup                  | 48 |
| - D6 Kyndby                    | 50 |
| - D7 Ryegård                   | 52 |
| Allerød Kommune                | 54 |
| - E1 Uggeløse                  | 56 |
| - E2 Uggeløse                  | 58 |
| - E3 Lyngø                     | 60 |
| - E4 Lyngø                     | 62 |
| - E5 og E6 Lillerød            | 64 |
| - E7 Lyngø                     | 66 |
| - E8 Lyngø                     | 68 |
| - E9 Lyngø                     | 70 |

|                                  |     |
|----------------------------------|-----|
| - E10 Nymølle                    | 72  |
| - Ler 26, Kollerød               | 74  |
| - Ler 27, Lyng                   | 76  |
| Hillerød Kommune                 | 78  |
| - F3 Tulstrup                    | 80  |
| - Ler 22, 23, 24 og 25, Skævinge | 82  |
| Høje-Taastrup Kommune            | 84  |
| - J3 Vasby Bakke                 | 86  |
| - J4 Kallerup Bakke              | 88  |
| - J5 Hedeland                    | 90  |
| - J6 Vridsløsemagle              | 92  |
| Egedal Kommune                   | 94  |
| - L2 Ledøje Vest                 | 96  |
| - Ler 28 og 29, Knardrup         | 98  |
| Fredensborg Kommune              | 100 |
| - K1 Holtegård                   | 102 |
| - Ler 14 og 16, Niverød          | 104 |
| - Ler 17, 18, 19 og 20, Gunderød | 106 |


## Råstofområder

Brug  knappen i kortet til at folde et panel ud, hvor der er adgang til diverse kortrelaterede funktioner som signaturforklaring, mulighed for at tænde og slukke temalag og skift af baggrundskort.





# Helsingør kommune

Brug  knappen i kortet til at folde et panel ud, hvor der er adgang til diverse kortrelaterede funktioner som signaturforklaring, mulighed for at tænde og slukke temalag og skift af baggrundskort.





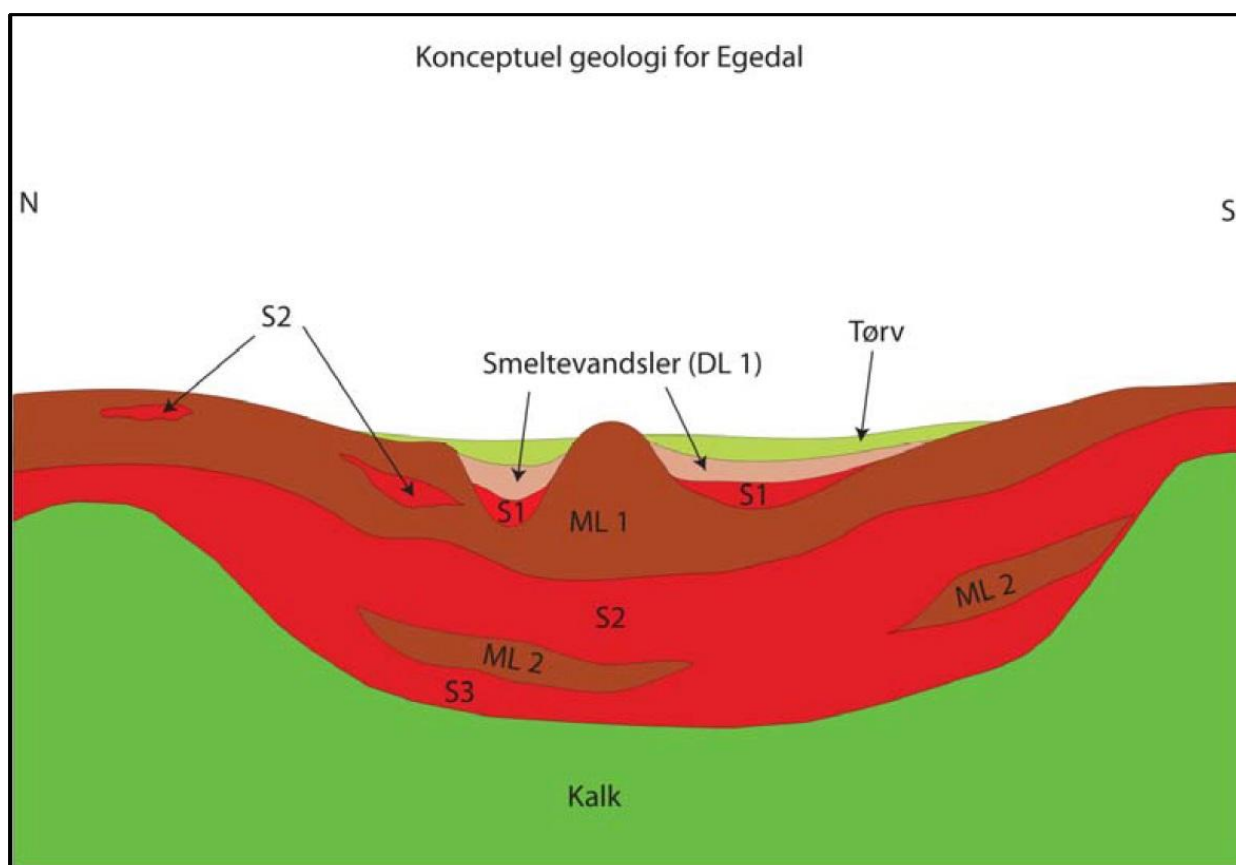


# A1 Bøtterup

|                               |   |
|-------------------------------|---|
| Areal                         | 74,94 ha  |
| Skønnet forekomst pr. 2016    | 1,5 mio. m <sup>3</sup>                                       |
| Forekomststype                | Sand, grus og sten  |
| Skønnet kvalitet / anvendelse | Sand- og grusfyld samt bundsikring / vej og anlæg samt asfalt |

## Geologi:

Området udgør et småbakket landskab præget af dødisrelief med overrådenære aåejringer af smeltevandssand og spredte forekomster af moræneler.



Forudsætninger for udpegning som graveområde:

At området efterbehandles til natur, rekreativt areal eller eventuelt ekstensivt landbrug.

#### **Udvalgte undersøgelser:**

- Saltvandsgrænsen i kalkmagasinerne i Nordøstsjælland, delrapport 2. GEUS 2006.
- Råstofgeologisk kortlægning i Tikøb regionale graveområde. Geokon 1986.
- Frederiksborg Amt. Processering og tolkning af Sky-TEM-data i et område omkring Helsingør. Orbicon 2006.
- Saltvandsgrænsen i kalkmagasinerne i Nordøstsjælland, delrapport 3. GEUS 2006.
- Råstofgeologisk oplæg til Råstofplan 2007 for Region Hovedstaden. GEUS 2007.
- Råstoændvindingsplan 1985. Hovedstadsrådet 1985.
- Forlag til udpegning af råstoänteresseområder for indvinding af ler, kalk og grus. Hovedstadsrådet 1982.
- Forlag til udpegning af råstoänteresseområder for indvinding af sand, grus og sten. Hovedstadsrådet 1982.
- Råstofkortlægning: Geo-el, Bøtterup 1983-1984. Frederiksborg Amtskommune 1984.
- Råstofkortlægning Bøtterup 1984. Frederiksborg Amtskommune 1984.
- Geo-el, Bøtterup. Frederiksborg Amtskommune 1984.
- Miljøscreening af graveområde A1, Bøtterup i Helsingør Kommune. Region Hovedstaden 2011.

## A2 Bistrup

|                               |                                  |
|-------------------------------|----------------------------------|
| Areal                         | 22,8 ha                          |
| Skønnet forekomst pr. 2016    | 0,6 mio. m <sup>3</sup>          |
| Forekomststype                | Sand, grus og sten               |
| Skønnet kvalitet / anvendelse | Sand- og grusfyld / vej og anlæg |

### **Geologi:**

Området udgør et småbakked landskab præget af dødisrelief med overåadenære åejringer af smeltevandssand og spredte forekomster af moræneler.

### **Udvalgte undersøgelser:**

- Saltvandsgrænsen i kalkmagasinerne i Nordøstsjælland, delrapport 2. GEUS 2006.
- Råstofgeologisk kortlægning i Tikøb regionale graveområde. Geokon 1986.
- Frederiksborg Amt. Processering og tolkning af Sky-TEM-data i et område omkring Helsingør. Orbicon 2006.
- Saltvandsgrænsen i kalkmagasinerne i Nordøstsjælland, delrapport 3. GEUS 2006.
- Råstofgeologisk oplæg til Råstofplan 2007 for Region Hovedstaden. GEUS 2007.
- Råstoændvindingsplan 1985. Hovedstadsrådet 1985.
- Råstofkortlægning på ejendommen Hornbækvej 657, Bistrup, 3100 Hornbæk. Poul Falkenberg ApS, 2008.
- Forlag til udpegning af råstoanteresseområder for indvinding af sand, grus og sten. Hovedstadsrådet ca. 1982.
- Råstofkortlægning: Geo-el, Bøtterup 1983-1984. Frederiksborg Amtskommune 1984.
- Råstofkortlægning Bøtterup 1984. Frederiksborg Amtskommune 1984.
- Geo-el, Bøtterup. Frederiksborg Amtskommune 1984.

- Råstofgeologisk kortlægning i Tikøb regionale graveområde. Hovedstadsrådet 1985.

## A4 Kvistgård

|                               |                         |
|-------------------------------|-------------------------|
| Areal                         | 32 ha                   |
| Skønnet forekomst pr. 2016    | 1,2 mio. m <sup>3</sup> |
| Forekomststype                | Sand, grus og sten      |
| Skønnet kvalitet / anvendelse | Bundsikringsgrus        |

### **Geologi:**

Området er et morænelandskab fra sidste istid, Weichsel. Landskabet er præget af dødisrelief med overåadenære åejringer af smeltevandssand og spredte forekomster af moræneler.

### **Forudsætninger for udpegning som graveområde:**


At området efterbehandles til natur, rekreativt areal eller eventuelt ekstensivt landbrug.

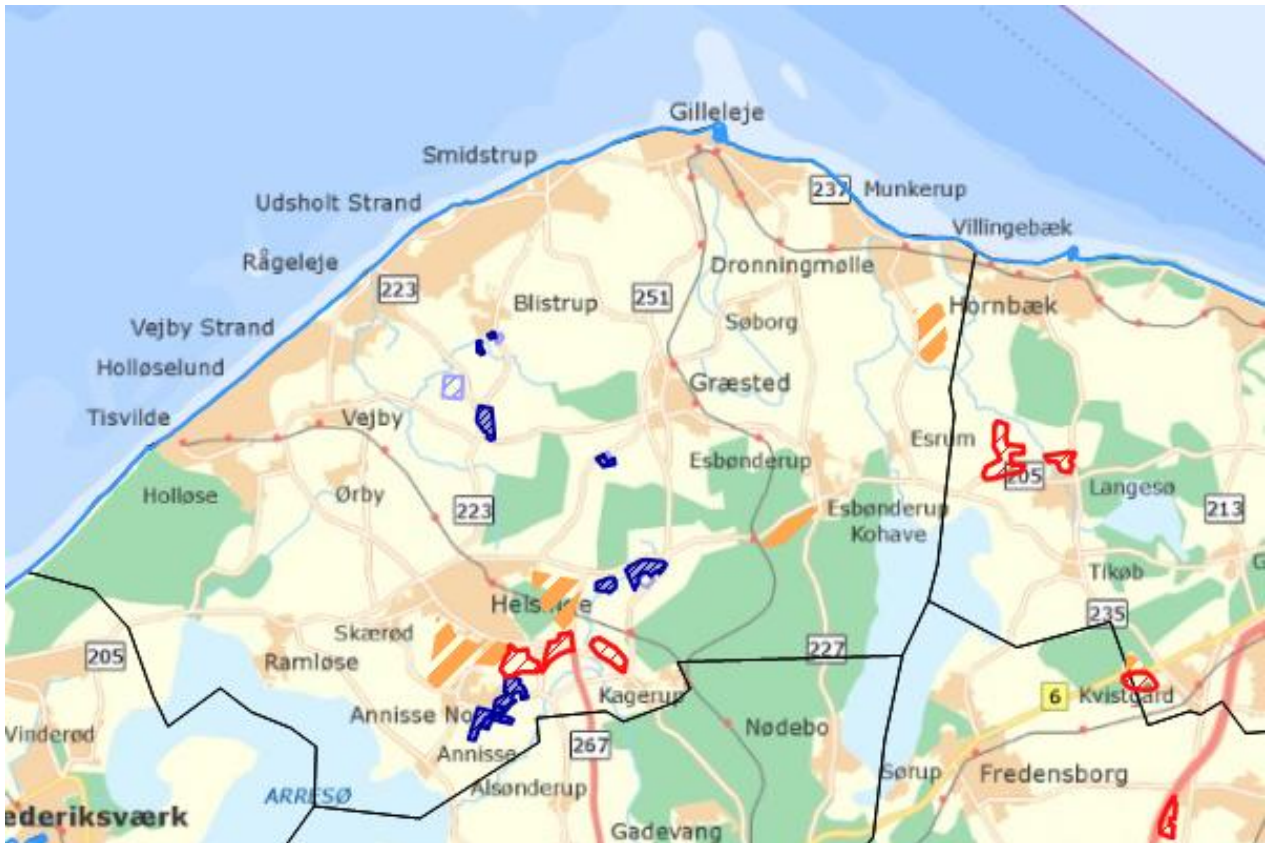
### **Udvalgte undersøgelser:**

- MEP undersøgelse af dele af Kvistgårdområdet, Miljøcenter Roskilde, 2008.
- Helsingør Model, Integreret hydrologisk model, opstilling og anvendelse, Alectia september 2010.
- Region Hovedstaden: Ressourcevurdering i området ved Kvistgård, Orbicon, juni 2011.
- Miljøscreening af graveområde A4, Kvistgård i Helsingør Kommune, Region Hovedstaden 2011.



# Gribskov Kommune

Brug  knappen i kortet til at folde et panel ud, hvor der er adgang til diverse kortrelaterede funktioner som signaturforklaring, mulighed for at tænde og slukke temalag og skift af baggrundskort.







## B1 Ammendrup

|                               |   |
|-------------------------------|---|
| Areal                         | 50,21 ha                                    |
| Skønnet forekomst pr. 2016    | 0,1 mio. m <sup>3</sup>                     |
| Forekomststype                | Sand, grus og sten                          |
| Skønnet kvalitet / anvendelse | Sand- og grusfyld materialer / vej og anlæg |

### **Geologi:**

Området karakteriseres som et dødislandskab med enkeltstående bakker og ååbsløse lavninger. Overåden præges af smeltevandssand.

### **Forudsætninger for udpegning som graveområde:**

Det forudsættes, at området efterbehandles til natur, rekreativt areal eller eventuelt ekstensivt landbrug.

### **Udvalgte undersøgelser:**

- Miljøscreening af graveområde B1, Ammendrup i Gribskov Kommune. Region Hovedstaden 2011.
- Saltvandsgrænsen i kalkmagasinerne i Nordøstsjælland, delrapport 2. GEUS 2006.
- Frederiksborg Amt. Geofysisk kortlægning ved Helsingø. Datarapport. Watertech 2006.
- Geoelektrisk undersøgelse i et område ved Alsønderup mellem Helsingø og Hillerød Nordsjælland. Geokon 1984.
- Frederiksborg Amt. Processering og tolkning af Sky-TEM-data i et område omkring Helsingø. Orbicon 2006.
- Saltvandsgrænsen i kalkmagasinerne i Nordøstsjælland, delrapport 3. GEUS 2006.
- Råstofgeologisk oplæg til Råstofplan 2007 for Region Hovedstaden. GEUS 2007.
- Råstofkortlægning i Alsønderup og Ølsted graveområder, Region Hovedstaden. Foreløbig undersøgelse udført for Region Hovedstaden. GEUS 2007.

- Forlag til udpegning af råstoänteresseområder for indvinding af sand, grus og sten. Hovedstadsrådet 1982.
- Geoelektriske kort ved Annisse Nord. Kurt Sørensen 1993.
- Råstofkortlægning indenfor Alsønderup graveområde. Samfundsteknik A/S 1993.
- En detailkortlægning af en sand/grus forekomst ved Kæderup Øst for Helsingør i Nordsjælland. Geokon 1986,
- notater, herunder håndskrevne med tolkninger og beskrivelse af råstofforhold i Alsønderup graveområde. Desuden kort og sonderingsdatablade. Hovedstadsrådet 1988.
- Miljøscreening af graveområde B1, Ammendrup i Gribskov Kommune, Region Hovedstaden 2011.

## B2 Høbjerg

|                               |   |
|-------------------------------|---|
| Areal                         | 33,8 ha                                     |
| Skønnet forekomst pr. 2016    | 0,1 mio. m <sup>3</sup>                     |
| Forekomststype                | Sand, grus og sten                          |
| Skønnet kvalitet / anvendelse | Sand- og grusfyld materialer / vej og anlæg |

### **Geologi:**

Området karakteriseres som et dødislandskab med ååbbsløse lavninger. Overåaden præges af smeltevandssand.

### **Udvalgte undersøgelser:**

- Saltvandsgrænsen i kalkmagasinerne i Nordøstsjælland, delrapport 2. GEUS 1986.
- Geoelektrisk undersøgelse i et område ved Alsønderup mellem Helsingø og Hillerød Nordsjælland. Geokon 1984.
- Saltvandsgrænsen i kalkmagasinerne i Nordøstsjælland, delrapport 3. GEUS 1986.
- Råstofgeologisk oplæg til Råstofplan 2007 for Region Hovedstaden. GEUS 2007.
- Råstofkortlægning i Alsønderup og Ølsted graveområder, Region Hovedstaden. Foreløbig undersøgelse udført for Region Hovedstaden. GEUS 2007.
- Forlag til udpegning af råstoåinteresseområder for indvinding af sand, grus og sten. Hovedstadsrådet ca. 1982.
- Geoelektriske kort ved Annisse Nord. Kurt Sørensen 1993.
- Råstofkortlægning indenfor Alsønderup graveområde. Samfundsteknik A/S 1993.
- En detailkortlægning af en sand/grus forekomst ved Kæderup Øst for Helsingø i Nordsjælland. Geokon 1986.
- Notater, herunder håndskrevne med tolkninger og beskrivelse af råstofforhold i Alsønderup graveområde. Desuden kort og sonderingsdatablade. Hovedstadsrådet 1988.



## B3 Kagerup

|                               |   |
|-------------------------------|---|
| Areal                         | 37,5 ha                                     |
| Skønnet forekomst pr. 2016    | 0,2 mio. m <sup>3</sup>                     |
| Forekomststype                | Sand, grus og sten                          |
| Skønnet kvalitet / anvendelse | Sand- og grusfyld materialer / vej og anlæg |

### **Geologi:**

Området karakteriseres som et dødislandskab med lave enkeltstående bakker og ååbbløse lavninger. Overåaden præges af smeltevandssand.

### **Udvalgte undersøgelser:**

- Saltvandsgrænsen i kalkmagasinerne i Nordøstsjælland, delrapport 2. GEUS 2006.
- Geoelektrisk undersøgelse i et område ved Alsønderup mellem Helsingør og Hillerød Nordsjælland. Geokon 1984.
- Saltvandsgrænsen i kalkmagasinerne i Nordøstsjælland, delrapport 3. GEUS 2006.
- Råstofgeologisk oplæg til Råstofplan 2007 for Region Hovedstaden. GEUS 2007.
- Råstofkortlægning i Alsønderup og Ølsted graveområder, Region Hovedstaden. Foreløbig undersøgelse udført for Region Hovedstaden. GEUS 2007.



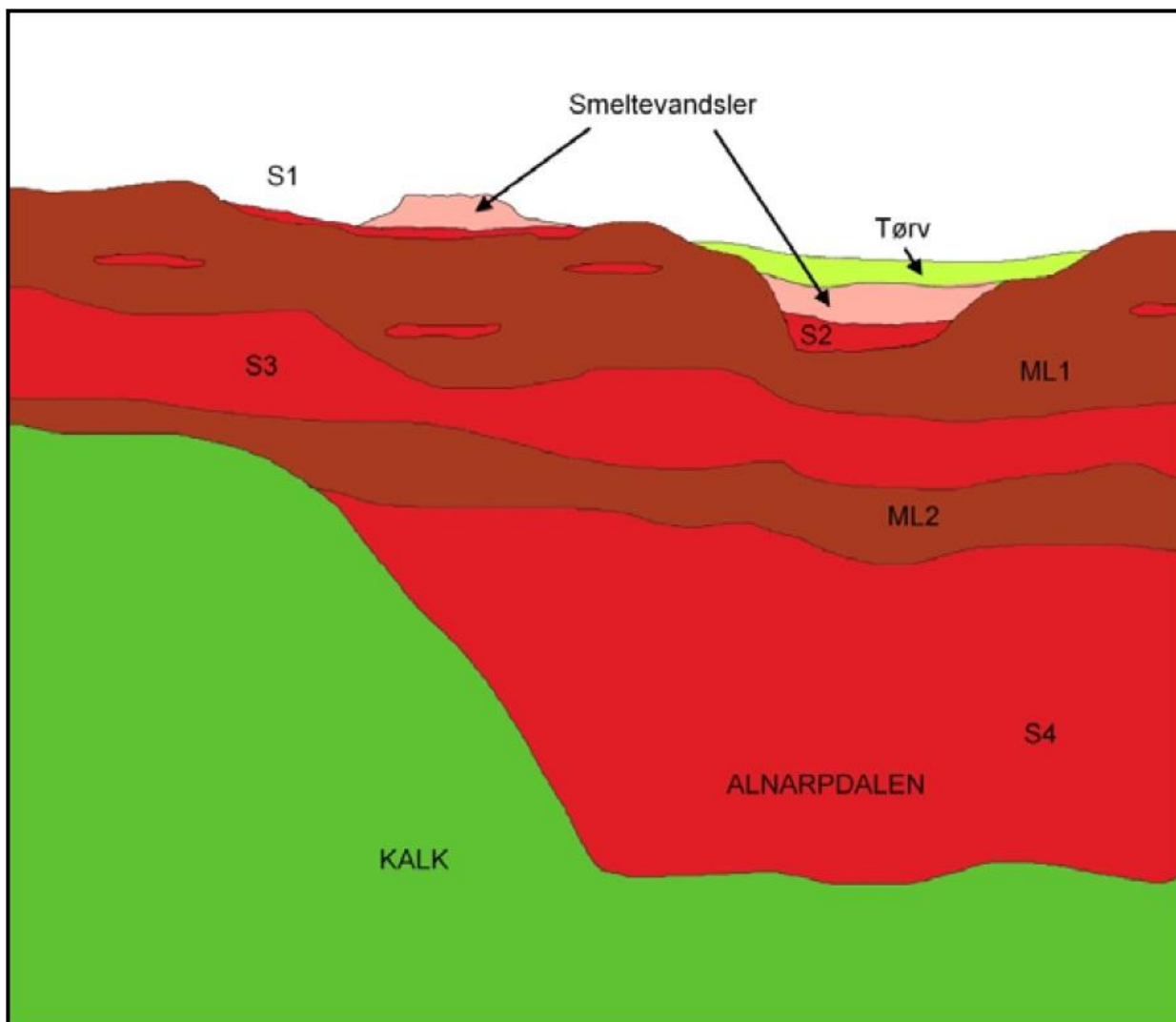
## Lerindvindingsområde 1, 2 og 3, Blistrup

|                             |                                 |
|-----------------------------|---------------------------------|
|                             | Område 1: 2,1 ha                |
| Areal:                      | Område 2: 2,9 ha                |
|                             | Område 3: 3,5 ha                |
|                             | Område 1: 5.750 m <sup>3</sup>  |
| Skønnet forekomst pr. 2016: | Område 2: -                     |
|                             | Område 3: 40.000 m <sup>3</sup> |
| Forekomststype:             | Smeltevandsler                  |

### **Geologiske forhold:**

Konceptuelt snit der viser geologien ved Blistrup og aåejring af smeltevandsler og silt i isdæmmede søer.

Bemærk at der i dødislandskabet er aåejret smeltevandsler i dødisbassiner såvel som i isdæmmede søer, hvorfra sidstnævnte i dag fremstår som bakketoppe.



**Undersøgelser:**

Region Hovedstaden, Lerkortlægning 2011, Rettighedsarealerne 1, 2 og 3, Blistrup, nov. 2011, COWI.

**Bemærkninger:**

Område 1, 2 og 3 er omfattet af anmeldte rettigheder til at indvinde ler. Rettighederne er gældende indtil 2028. Område 1 og 3 er tillige udpegede som graveområder for ler på baggrund af regionens kortlægning.

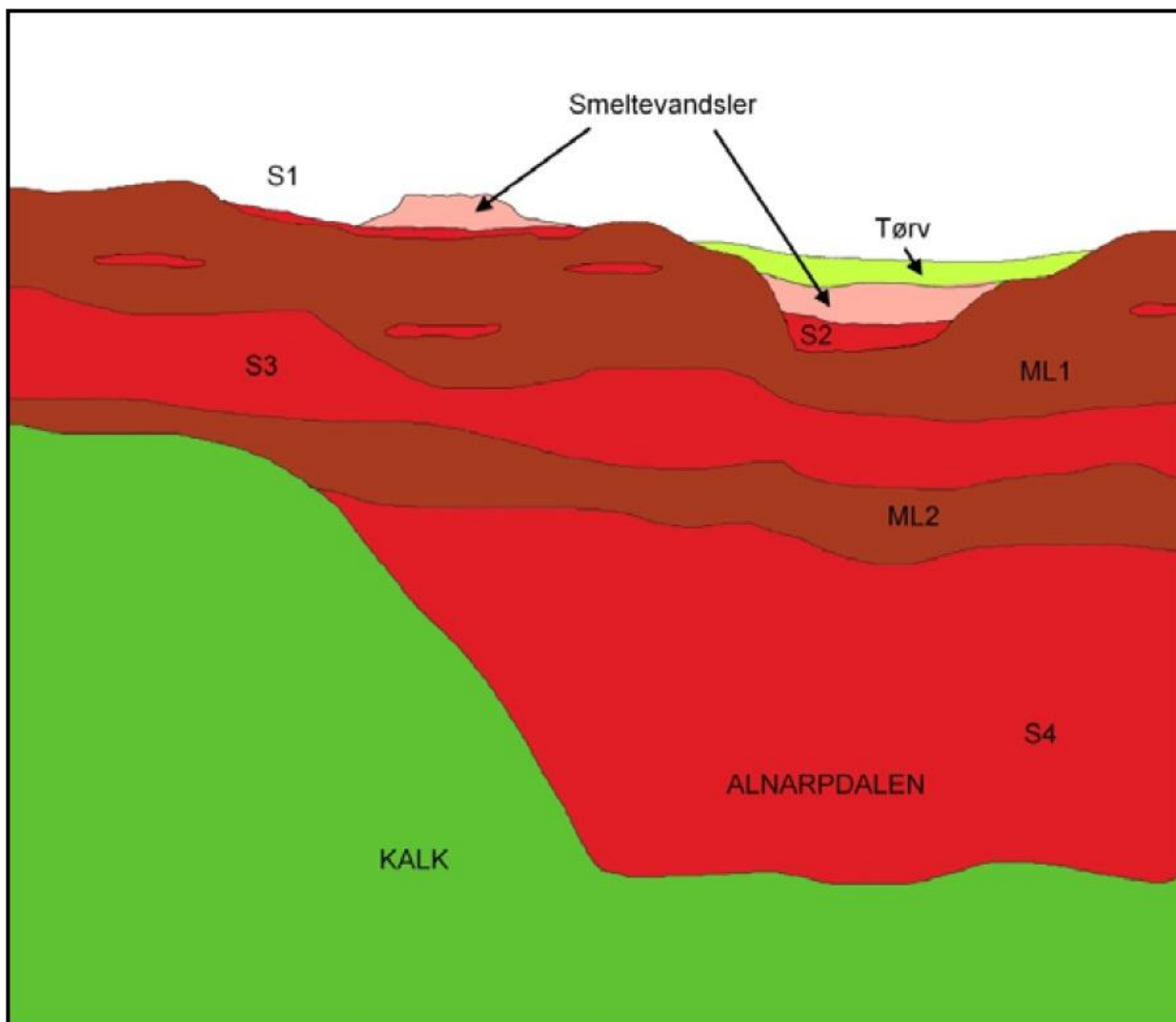


## Lerindvindingsområde 5, Mønge og 6, Valby

|                             |                                  |
|-----------------------------|----------------------------------|
|                             | Område 5: 28,1 ha                |
| Areal:                      | Område 6: 27,5 ha                |
|                             | Område 5: -                      |
| Skønnet forekomst pr. 2016: | Område 6: 141.000 m <sup>3</sup> |
| Forekomststype:             | Smeltevandsler                   |

### **Geologiske forhold:**

Konceptuelt snit der viser geologien ved Valby. Bemærk at der i dødislandskabet er ååejret smeltevandsler i dødisbassiner såvel som i isdæmmede søer, hvorfor sidstnævnte i dag fremstår som bakketoppe.



**Undersøgelser:**

Region Hovedstaden, Lerkortlægning 2011, Rettighedsareal 5, Lokalitet Mønge Huse, nov. 2011, COWI.

Region Hovedstaden, Lerkortlægning 2011, Rettighedsareal 6, Lokalitet Valby, nov. 2011, COWI

**Bemærkninger:**

Område 5 og 6 er omfattet af anmeldte rettigheder til at indvinde ler. Rettighederne er gældende indtil 2028.

Område 6 er tillige udpegede som graveområde for ler på baggrund af regionens kortlægning.

## Lerindvindingsområde 7, Dønnevælde

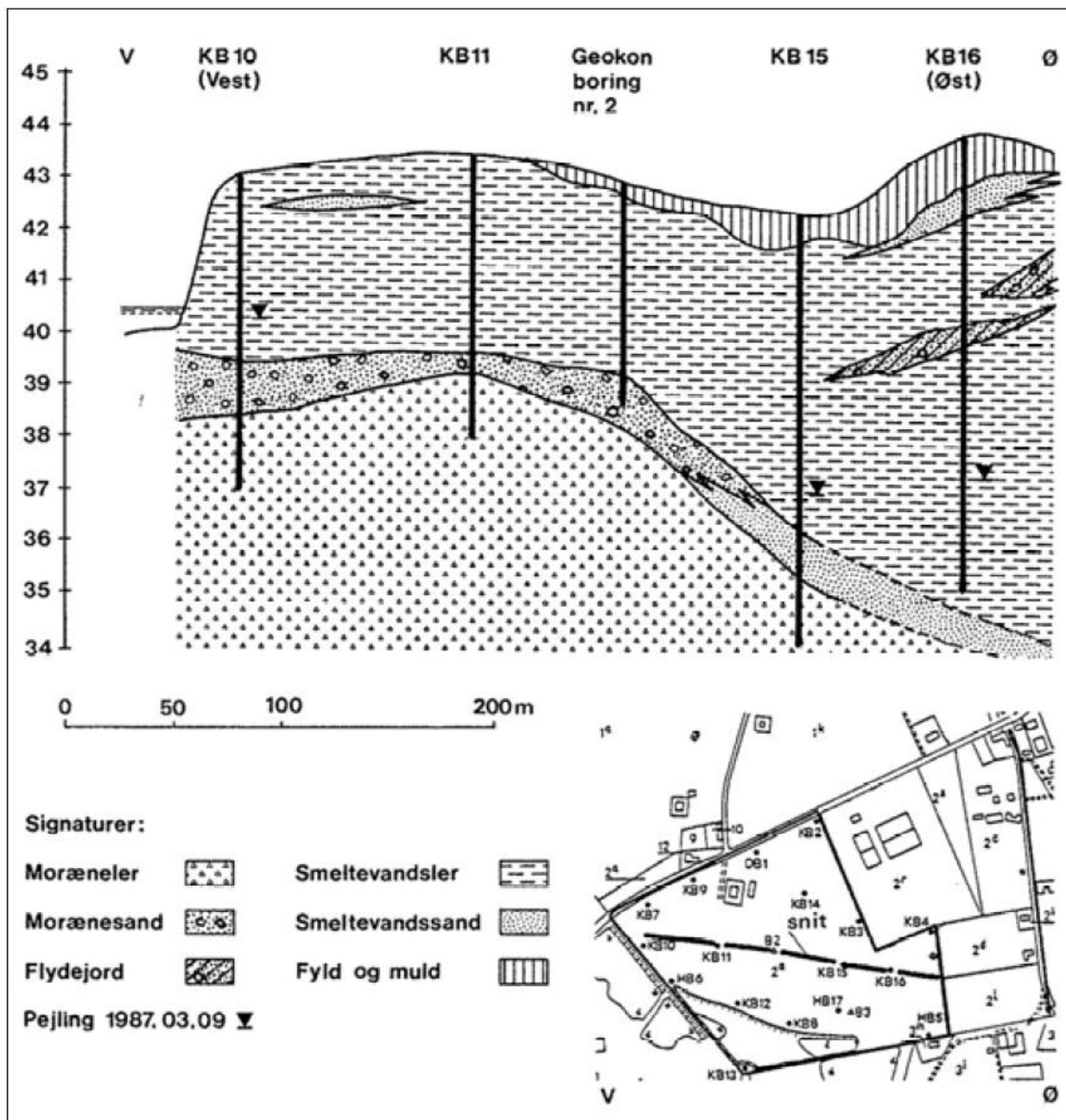
Areal: 7,6 ha

Skønnet forekomst pr. 2016: 64.000 m<sup>3</sup>:

Forekomststype: Smeltevandsler

### **Geologiske forhold:**

Smeltevandsler formodes at afspejle et bassin, hvori langsom sedimentation har forekommet under dødisens afsmeltning.



Forsimpleret geologisk tværsnit for rettighedsareal 7 ved Dønnevælde fra COWIconsult 1987

**Undersøgelser:**

Hydrogeologiske undersøgelser ved Dønnevælde 1986-87, Græsted-Gilleleje Kommune, COWIconsult, 1987.

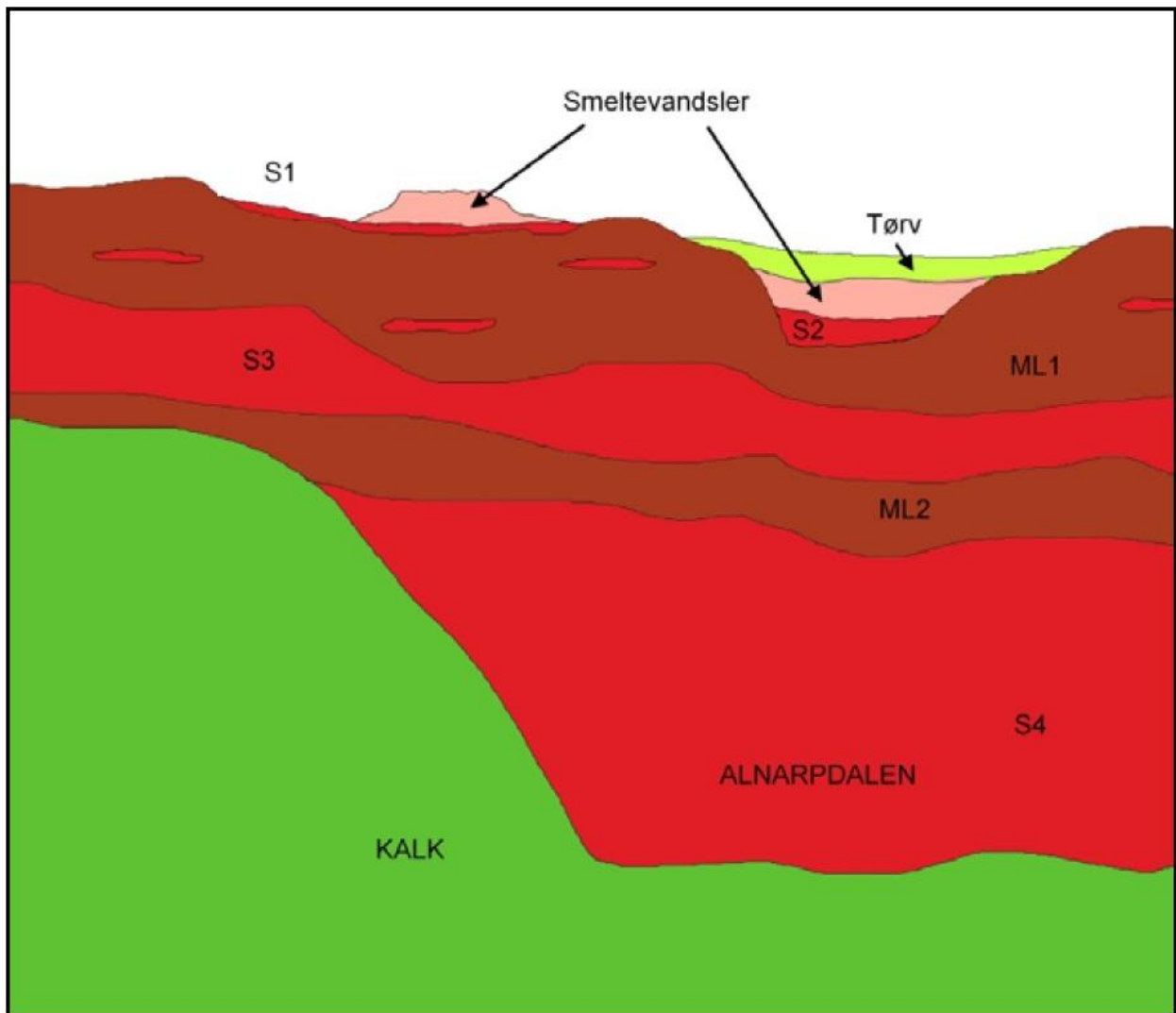
Region Hovedstaden, Lerkortlægning 2011, Rettighedsareal 7, Lokalitet Dønnevælde, nov. 2011, COWI.

**Bemærkninger:**

Område 7 er omfattet af anmeldte rettigheder til at indvinde ler. Retten er gældende indtil 2028.

En del af område 7 er tillige udpeget som graveområde for ler på baggrund af regionens kortlægning.





**Undersøgelser:**

Region Hovedstaden, Lerkortlægning 2011, Rettighedsareal 10, Lokalitet Nellerød, nov. 2011, COWI.

**Bemærkninger:**

Område 9 og 10 er omfattet af anmeldte rettigheder til at indvinde ler. Retten er gældende indtil 2028.

Område 10 og en del af område 9 er tillige udpeget som graveområde for ler på baggrund af regionens kortlægning.





## Lerindvindingsområde 12 og 13 Annisse

Areal:  
Areal 12 nord: 35 ha  
Areal 12 syd: 35 ha  
Areal 13: 3,9 ha

Skønnet forekomst pr. 2016:  
Areal 12 nord: 65.000 m<sup>3</sup>  
Areal 12 syd: 350.000 m<sup>3</sup>  
Areal 13: 40.000 m<sup>3</sup>

Forekomststype: Smeltevandsler

### Undersøgelser:

-


### Bemærkninger:

Områder 12 og 13 er omfattet af anmeldte rettigheder til at indvinde ler. Retten er gældende indtil 2028.

Område 12 og 13 er tillige udpeget som graveområder for ler på baggrund forekomsten af ler.



# Halsnæs Kommune

Brug  knappen i kortet til at folde et panel ud, hvor der er adgang til diverse kortrelaterede funktioner som signaturforklaring, mulighed for at tænde og slukke temalag og skift af baggrundskort.





## C1 Ølsted

|                               |   |
|-------------------------------|---|
| Areal                         | 12 ha                                       |
| Skønnet forekomst pr. 2016    | 0,7 mio. m <sup>3</sup>                     |
| Forekomststype                | Sand, grus og sten                          |
| Skønnet kvalitet / anvendelse | Sand- og grusfyld materialer / vej og anlæg |

### **Geologi:**

Området er del af en smeltevandsslette der i overåden er præget af dødisrelief

### **Forudsætninger for udpegning som graveområde:**

- At området efterbehandles til natur, rekreativt areal eller eventuelt ekstensivt landbrug.
- At Fingerplanens bestemmelser for Rute 211 overholdes.

### **Udvalgte undersøgelser:**

- Saltvandsgrænsen i kalkmagasinerne i Nordøstsjælland, delrapport 2. GEUS 2006.
- Frederiksborg Amt. Datarapport - Geofysisk kortlægning Skævinge. Watertech 2005.
- Geoelektrisk undersøgelse i Ølsted graveområde 1989. Geokon 2000.
- Råstofgeologisk kortlægning i området mellem Roskilde, Frederiksværk, Hillerød og Tåstrup, Hovedstadsrådet 1982.
- Råstofgeologisk kortlægning i området mellem Hillerød, Måløv, Frederikssund og Frederiksværk, Kortlægningsdel A. Hovedstadsrådet 1982.
- Råstofgeologisk kortlægning i området mellem Hillerød, Måløv, Frederikssund og Frederiksværk. Kortlægningsdel B. Hovedstadsrådet 1982.
- Saltvandsgrænsen i kalkmagasinerne i Nordøstsjælland, delrapport 3. GEUS 2006.
- Råstofgeologisk oplæg til Råstofplan 2007 for Region Hovedstaden. GEUS 2007.

- Råstofkortlægning i Alsønderup og Ølsted graveområder, Region Hovedstaden. Foreløbig undersøgelse udført for Region Hovedstaden. GEUS 2007.
- Råstoændvindingsplan 1985. Hovedstadsrådet 1985.
- Hydrogeologisk kortlægning. Slæbegeoelektrisk kortlægning og udførelse af ellog-boringer ved Hørup Kildeplads og Havelse Kildeplads. Samfundsteknik A/S 1996.
- Geo-el, St. Havelse, 1980-1981. Frederiksborg Amtskommune 1981.
- Miljøscreening af graveområde C1, Ølsted i Halsnæs Kommune. Region Hovedstaden 2011.

## C3 Store Havelse

|                               |   |
|-------------------------------|---|
| Areal                         | 14 ha                                       |
| Skønnet forekomst pr. 2016    | 1,4 mio. m <sup>3</sup>                     |
| Forekomststype                | Sand, grus og sten                          |
| Skønnet kvalitet / anvendelse | Sand- og grusfyld materialer / vej og anlæg |

### **Geologi:**

Området er del af en smeltevandsslette der i overåden er præget af dødisrelief

### **Udvalgte undersøgelser:**

- Saltvandsgrænsen i kalkmagasinerne i Nordøstsjælland, delrapport 2. GEUS 2006.
- Frederiksborg Amt. Datarapport - Geofysisk kortlægning Skævinge. Watertech 2005.
- Geoelektrisk undersøgelse i Ølsted graveområde 1989. Geokon 2000.
- Råstofgeologisk kortlægning i området mellem Roskilde, Frederiksværk, Hillerød og Tåstrup. Hovedstadsrådet 1982.
- Råstofgeologisk kortlægning i området mellem Hillerød, Måløv, Frederikssund og Frederiksværk, Kortlægningsdel A. Hovedstadsrådet 1982.
- Råstofgeologisk kortlægning i området mellem Hillerød, Måløv, Frederikssund og Frederiksværk, Kortlægningsdel B. Hovedstadsrådet 1982.
- Saltvandsgrænsen i kalkmagasinerne i Nordøstsjælland, delrapport 3. GEUS 2006.
- Råstofgeologisk oplæg til Råstofplan 2007 for Region Hovedstaden. GEUS 2007.
- Råstofkortlægning i Alsønderup og Ølsted graveområder, Region Hovedstaden. Foreløbig undersøgelse udført for Region Hovedstaden. GEUS 2007.
- Råstoændvindingsplan 1985. Hovedstadsrådet 1985.
- Hydrogeologisk kortlægning. Slæbegeoelektrisk kortlægning og udførelse af ellog-boringer ved Hørup Kildeplads og Havelse Kildeplads. Sanfundsteknik A/S 1996.

- Geo-el, St. Havelse, 1980-1981. Frederiksborg Amtskommune 1981.



## C4 Store Havelse

|                               |   |
|-------------------------------|---|
| Areal                         | 30,8 ha                                     |
| Skønnet forekomst pr. 2016    | 0,9 mio. m <sup>3</sup>                     |
| Forekomststype                | Sand, grus og sten                          |
| Skønnet kvalitet / anvendelse | Sand- og grusfyld materialer / vej og anlæg |

### **Geologi:**

Området er del af en smeltevandsslette der i overåden er præget af dødisrelief

### **Forudsætninger for udpegning som graveområde:**


- At området efterbehandles til natur, rekreativt areal eller eventuelt ekstensivt landbrug.
- At Fingerplanens bestemmelser for Rute 211 overholdes.

### **Udvalgte undersøgelser:**

- Saltvandsgrænsen i kalkmagasinerne i Nordøstsjælland, delrapport 2. GEUS 2006.
- Frederiksborg Amt. Datarapport - Geofysisk kortlægning Skævinge. Watertech 2005.
- Geoelektrisk undersøgelse i Ølsted graveområde 1989. Geokon 2000.
- Råstofgeologisk kortlægning i området mellem Roskilde, Frederiksværk, Hillerød og Tåstrup. Hovedstadsrådet 1982.
- Råstofgeologisk kortlægning i området mellem Hillerød, Måløv, Frederikssund og Frederiksværk, Kortlægningsdel A. Hovedstadsrådet 1982.
- Råstofgeologisk kortlægning i området mellem Hillerød, Måløv, Frederikssund og Frederiksværk, Kortlægningsdel B. Hovedstadsrådet 1982.
- Saltvandsgrænsen i kalkmagasinerne i Nordøstsjælland, delrapport 3. GEUS 2006.
- Råstofgeologisk oplæg til Råstofplan 2007 for Region Hovedstaden. GEUS 2007.

- Råstofkortlægning i Alsønderup og Ølsted graveområder, Region Hovedstaden. Foreløbig undersøgelse udført for Region Hovedstaden. GEUS 2007.
- Råstoændvindingsplan 1985. Hovedstadsrådet 1985.
- Hydrogeologisk kortlægning. Slæbegeoelektrisk kortlægning og udførelse af ellog-boringer ved Hørup Kildeplads og Havelse Kildeplads. Sanfundsteknik A/S 1996.
- Geo-el, St. Havelse, 1980-1981. Frederiksborg Amtskommune 1981.
- Miljøscreening af graveområde C4, St. Havelse. Region Hovedstaden 2011.

# Frederikssund Kommune

Brug  knappen i kortet til at folde et panel ud, hvor der er adgang til diverse kortrelaterede funktioner som signaturforklaring, mulighed for at tænde og slukke temalag og skift af baggrundskort.





# D1 Hørup

|                               |   |
|-------------------------------|---|
| Areal                         | 29,86 ha                                    |
| Skønnet forekomst pr. 2016    | 1,6 mio. m <sup>3</sup>                     |
| Forekomststype                | Sand, grus og sten                          |
| Skønnet kvalitet / anvendelse | Sand- og grusfyld materialer / vej og anlæg |

## **Geologi:**

En småbakket moræneåade gennemskåret af smeltevandsløb der i sidste istid afvandede gletscherne.

## **Forudsætninger for udpegning som graveområde:**

At området efterbehandles til natur, rekreativt areal eller eventuelt ekstensivt landbrug.

## **Udvalgte undersøgelser:**

- Saltvandsgrænsen i kalkmagasinerne i Nordøstsjælland, delrapport 2. GEUS 2006.
- Hydrogeologisk kortlægning. Slæbegeoelektrisk kortlægning og udførelse af ellog-boringer ved Hørup Kildeplads og Havelse Kildeplads. Samfundsteknik A/S 1996.
- MEP-kortlægning ved Slangerup. HOH Vand og Miljø A/S 2002.
- Råstofgeologisk kortlægning i området mellem Roskilde, Frederiksværk, Hillerød og Tåstrup Hovedstadsrådet 1982.
- Råstofgeologisk kortlægning i området mellem Hillerød, Måløv, Frederikssund og Frederiksværk, Kortlægningdel A. Hovedstadsrådet 1982.
- Råstofgeologisk kortlægning i området mellem Hillerød, Måløv, Frederikssund og Frederiksværk, Kortlægningdel B. Hovedstadsrådet 1982.
- Råstofkortlægning i Frederikssund Graveområde. Fase 2 1989. Geokon 1989.
- Saltvandsgrænsen i kalkmagasinerne i Nordøstsjælland, delrapport 3. GEUS 2006.

- Råstofgeologisk oplæg til Råstofplan 2007 for Region Hovedstaden. GEUS 2007.
- Råstoændvindingsplan 1985. Hovedstadsrådet 1985.
- Råstofkortlægning i Frederikssund Graveområde. Geokon 1991.
- Geologisk kortlægning af 5 kommuner. Region Hovedstaden, nov. 2011.
- Miljøscreening af graveområde D1, Hørup. Region Hovedstaden 2011.

## D2 Sundbylille

|                               |   |
|-------------------------------|---|
| Areal                         | 154, 3 ha                                   |
| Skønnet forekomst pr. 2016    | 9,8 mio. m <sup>3</sup>                     |
| Forekomststype                | Sand, grus og sten                          |
| Skønnet kvalitet / anvendelse | Sand- og grusfyld materialer / vej og anlæg |

### **Geologi:**

En småbakked moræneåade gennemskåret af smeltevandsløb der i sidste istid afvandede gletscherne.

### **Udvalgte undersøgelser:**

- Saltvandsgrænsen i kalkmagasinerne i Nordøstsjælland, delrapport 2. GEUS 2006.
- Hydrogeologisk kortlægning. Slæbegeoelektrisk kortlægning og udførelse af ellog-boringer ved Hørup Kildeplads og Havelse Kildeplads. Samfundsteknik A/S 1996.
- MEP-kortlægning ved Slangerup. HOH Vand og Miljø A/S 2002.
- Råstofgeologisk kortlægning i området mellem Roskilde, Frederiksværk, Hillerød og Tåstrup, Hovedstadsrådet 1982.
- Råstofgeologisk kortlægning i området mellem Hillerød, Måløv, Frederikssund og Frederiksværk, Kortlægningsdel A. Hovedstadsrådet 1982.
- Råstofgeologisk kortlægning i området mellem Hillerød, Måløv, Frederikssund og Frederiksværk, Kortlægningsdel B. Hovedstadsrådet 1982.
- Råstofkortlægning i Frederikssund Graveområde. Fase 2 1989. Geokon 1989.
- Saltvandsgrænsen i kalkmagasinerne i Nordøstsjælland, delrapport 3. GEUS 2006.
- Råstoændvindingsplan 1985. Hovedstadsrådet 1985.
- Københavns Energi. Undersøgelse af 9 vandindvindingsboringer. Geoteknisk institut 2003.
- Københavns Energi. Undersøgelse af vandindvindingsboring. DGU-nr. 192.984. Hørup-V22

(8a). Geoteknisk institut 2003.

- Borehulslogging Hørup. Københavns Vandforsyning. Boring 15A, 3A, 8A og 16A. GEUS 1996.
- Geologisk kortlægning af 5 kommuner. Region Hovedstaden, nov. 2011.



## D4 Lyngerup

|                               |  |
|-------------------------------|--|
| Areal                         | 53,6 ha  |
| Skønnet forekomst pr. 2016    | 3,5 mio. m <sup>3</sup>                                      |
| Forekomststype                | Sand, grus og sten   |
| Skønnet kvalitet / anvendelse | Sand- og grusfyld samt bundsikringsmaterialer / vej og anlæg |

### **Geologi:**

Småbakket terræn med smeltevandsaåejringer tæt på terrænet.

### **Forudsætninger for udpegning som graveområde:**

- At området efterbehandles til natur, rekreativt areal eller eventuelt ekstensivt landbrug.

### Udvalgte undersøgelser:

- Sårbarhedskortlægning syd for Jægerspris på Hornsherred. WaterTech A/S 2001.
- Frederiksborg Amt. Ellogboringer ved Jægerspris. Carl Bro A/S 2001.
- Frederiksborg Amt. Geofysisk kortlægning ved Lyngerup. Slæbegeoelektrisk sondering (Paces) & MEP. Dansk Geofysik 2002.
- Miljøscreening af graveområde D4, Lyngerup. Region Hovedstaden 2011.
- Råstofgeologisk screening Allerød, Hillerød og Frederikssind vest. Region Hovedstaden, juli 2013.



## D6 Kyndby

|                               |  |
|-------------------------------|--|
| Areal                         | 139,6 ha   |
| Skønnet forekomst pr. 2016    | 16,0 mio. m <sup>3</sup>                                     |
| Forekomststype                | Sand, grus og sten   |
| Skønnet kvalitet / anvendelse | Sand- og grusfyld samt bundsikringsmaterialer / vej og anlæg |

### **Geologi:**

Et lavtliggende åade der mod vest har et dække af moræneler over smeltevandsaåejringer. Mod øst er smeltevandsaåejringerne i overåden.

### **Forudsætninger for udpegning som graveområde:**

At området efterbehandles til natur, rekreativt areal eller eventuelt ekstensivt landbrug.

### **Udvalgte undersøgelser:**

- Ellog Rapport. Sag: Kyndby; 4"-Ellog-boringer med niveaubestemt vandprøvetagning. Samfundsteknik A/S 1993.
- Frederiksborg Amt. Geofysisk sårbarhedskortlægning ved Skibby og Kyndby. Carl Bro A/S 2001.
- Råstofgeologisk oplæg til Råstofplan 2007 for Region Hovedstaden. GEUS 2007.
- Råstoændvindingsplan 1985. Hovedstadsrådet 1985.
- Råstofkortlægning. Sag: Råstofkortlægning indenfor Kyndby graveområde. Samfundsteknik A/S 1993.
- Miljøscreening af graveområde D6, Kyndby. Region Hovedstaden 2011.
- Råstofgeologisk screening Allerød, Hillerød og Frederikssind vest. Region Hovedstaden, juli 2013.



## D7 Ryegård

|                               |  |
|-------------------------------|--|
| Areal                         | 19 ha  |
| Skønnet forekomst pr. 2016    | 0,9 mio. m <sup>3</sup>                                      |
| Forekomststype                | Sand, grus og sten   |
| Skønnet kvalitet / anvendelse | Sand- og grusfyld samt bundsikringsmaterialer / vej og anlæg |

### Geologi

En småbakked moræneåde gennemskåret af smeltevandsløb der i sidste istid afvandede gletscherne.

### Forudsætninger for udpegning som graveområde


- At der indgås aftale med Museum Nordsjælland om enten arkæologisk forundersøgelse, eller at det aftales med museet, at de orienteres i god tid før afrømning af muld.
- At Energinet.dk inddrages ang. hensynet til deres arealreservation.

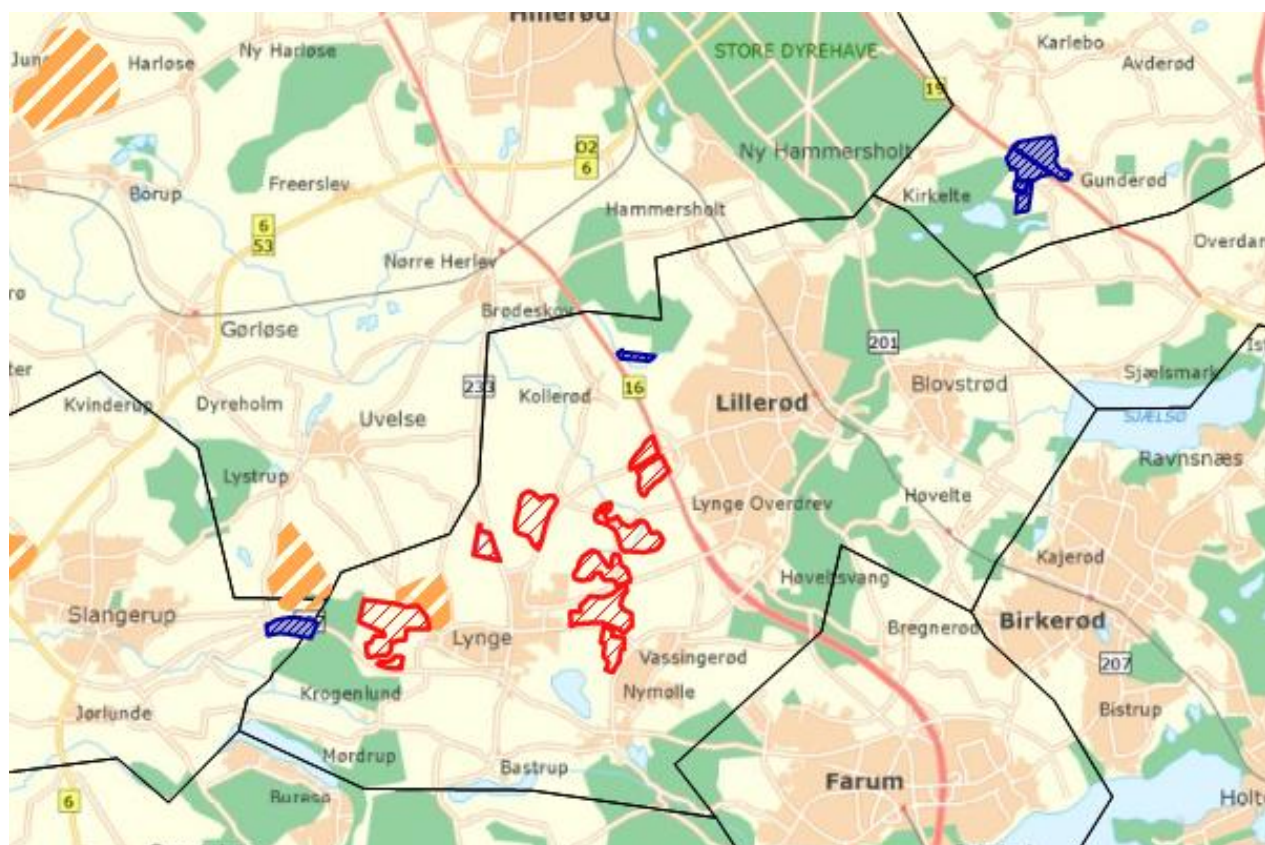
### Udvalgte undersøgelser

- Geologisk kortlægning af 5 kommuner. Region Hovedstaden 2011.
- Råstofgeologisk oplæg til Råstofplan 2007 for Region Hovedstaden. GEUS 2007.
- Saltvandsgrænsen i kalkmagasinerne i Nordøstsjælland, delrapport 3. GEUS 2006.
- Saltvandsgrænsen i kalkmagasinerne i Nordøstsjælland, delrapport 2. GEUS 2006.
- MEP-kortlægning ved Slangerup. HOH Vand og Miljø A/S 2002.
- Hydrogeologisk kortlægning. Slæbegeoelektrisk kortlægning og udførelse af ellog-boringer ved Hørup Kildeplads og Havelse Kildeplads. Samfundsteknik A/S 1996.
- Råstofkortlægning i Frederikssund Graveområde. Geokon 1991.
- Råstofkortlægning i Frederikssund Graveområde. Fase 2 1989. Geokon 1989.
- Råstoændvindingsplan 1985. Hovedstadsrådet 1985.

- Råstofgeologisk kortlægning i området mellem Roskilde, Frederiksværk, Hillerød og Tåstrup Hovedstadsrådet 1982.
- Råstofgeologisk kortlægning i området mellem Hillerød, Måløv, Frederikssund og Frederiksværk, Kortlægningdel A. Hovedstadsrådet 1982.
- Råstofgeologisk kortlægning i området mellem Hillerød, Måløv, Frederikssund og Frederiksværk, Kortlægningdel B. Hovedstadsrådet 1982.

# Allerød Kommune

Brug  knappen i kortet til at folde et panel ud, hvor der er adgang til diverse kortrelaterede funktioner som signaturforklaring, mulighed for at tænde og slukke temalag og skift af baggrundskort.







## E1 Uggeløse

|                               |  |
|-------------------------------|--|
| Areal                         | 4,69 ha  |
| Skønnet forekomst pr. 2016    | 0,3 mio. m <sup>3</sup>                                      |
| Forekomststype                | Sand, grus og sten   |
| Skønnet kvalitet / anvendelse | Sand- og grusfyld samt bundsikringsmaterialer / vej og anlæg |

### **Geologi:**

Del af et dalstrøg der udgjorde ådøleje for smeltevand i sidste istid.

### **Forudsætninger for udpegning som graveområde:**

- At området efterbehandles til natur, rekreativt areal eller eventuelt ekstensivt landbrug.
- At det i efterbehandlingsplanen sikres, at der efterlades geologiske proåler der illustrerer områdets geologiske dannelsesforløb.
- At der i efterbehandlingsplanen skabes sammenhæng med efterbehandlingsplanen for graveområdet E2.
- At der ikke etableres en direkte udkørsel til Slangerupvej.

### **Udvalgte undersøgelser:**

- Lynges graveområde III. Geokon 1988.
- Lynges graveområde II. Geokon 1985.
- Geoelektriske undersøgelser grusgrav ved Uggeløse "Lille Rosenbusk". Geokon 1984.
- Råstofgeologisk kortlægning i området mellem Hillerød, Måløv, Frederikssund og Frederiksværk.
- Råstofgeologisk kortlægning i området mellem Roskilde, Frederiksværk, Hillerød og Tåstrup,

Hovedstadsrådet 1982.

- Råstofkortlægning i Gundsø, Ganløse og Lyngø graveområder. Geokon 1988.
- Saltvandsgrænsen i kalkmagasinerne i Nordøstsjælland, delrapport 3. GEUS 2006.
- Råstofåndvindingsplan 1985. Hovedstadsrådet 1985.
- Fra grusgrav - til fritidsområde Delrapport nr. 2. Allerød Kommune 1989.
- Råstofboringer i Lyngø graveområde 1990. Geokon 1990.
- Miljøscreening af graveområde E1, Uggeløse i Allerød Kommune. Region Hovedstaden 2011.
- Råstofgeologisk screening Allerød, Hillerød og Frederikssund vest. Region Hovedstaden, juli 2013.

## E2 Uggeløse

|                               |  |
|-------------------------------|--|
| Areal                         | 55,96 ha   |
| Skønnet forekomst pr. 2016    | 2,7 mio. m <sup>3</sup>                                      |
| Forekomststype                | Sand, grus og sten   |
| Skønnet kvalitet / anvendelse | Sand- og grusfyld samt bundsikringsmaterialer / vej og anlæg |

### **Geologi:**

Den nordlige del af området er en kuperet moræneåade med dødisrelief, mens den sydlige tolkes som del af en morænedækket ås.

### **Forudsætninger for udpegning som graveområde:**

- At området efterbehandles til natur, rekreativt areal eller eventuelt ekstensivt landbrug.
- At det i efterbehandlingsplanen sikres, at der efterlades geologiske proäler der illustrerer områdets geologiske dannelsesforløb.
- At der i efterbehandlingsplanen skabes sammenhæng med efterbehandlingsplanen for graveområde E1.

### **Udvalgte undersøgelser:**

- Lynge graveområde III. Geokon 1988.
- Lynge graveområde II. Geokon 1985.
- Geoelektriske undersøgelser grusgrav ved Uggeløse "Lille Rosenbusk". Geokon 1984.
- Råstofgeologisk kortlægning i området mellem Hillerød, Måløv, Frederikssund og Frederiksværk.
- Råstofgeologisk kortlægning i området mellem Roskilde, Frederiksværk, Hillerød og Tåstrup. Hovedstadsrådet 1982.

- Råstofkortlægning i Gundsø, Ganløse og Lyngge graveområder. Geokon 1988.
- Saltvandsgrænsen i kalkmagasinerne i Nordøstsjælland, delrapport 3. GEUS 2006.
- Fra grusgrav - til fritidsområde Delrapport nr. 2. Allerød Kommune 1989.
- Råstofboringer i Lyngge graveområde 1990. Geokon 1990.
- Råstoændvinding Lyngge graveområde - Regionplantillæg 3 til Regionplan 1989. Frederiksborg Amt 1992.
- Råstoændvinding Lyngge graveområde. Frederiksborg Amt 1990.
- MEP-kortlægning ved Slangerup. HOH Vand og Miljø A/S 2002.
- Miljøscreening af graveområde E2, Uggeløse i Allerød Kommune. Region Hovedstaden 2011.
- Råstofgeologisk screening Allerød, Hillerød og Frederikssund vest. Region Hovedstaden, juli 2013.

## E3 Lyng

|                               |  |
|-------------------------------|--|
| Areal                         | 12,1 ha  |
| Skønnet forekomst pr. 2016    | 0,9 mio. m <sup>3</sup>                                      |
| Forekomststype                | Sand, grus og sten   |
| Skønnet kvalitet / anvendelse | Sand- og grusfyld samt bundsikringsmaterialer / vej og anlæg |

### **Geologi:**

Området består af et højtliggende plateau med dødisrelief.

### **Udvalgte undersøgelser:**

- Råstofgeologisk oplæg til Råstofplan 2007 for Region Hovedstaden. GEUS 2007.
- Frederiksborg Amt. Datarapport. Slæbegeoelektriske undersøgelser ved Uvelse, Nr. Herlev & Kollerød. WaterTech A/S 2004.
- Saltvandsgrænsen i kalkmagasinerne i Nordøstsjælland, delrapport 2. GEUS 2006.
- Lynggraveområde III. Geokon 1988.
- Lynggraveområde II. Geokon 1985.
- Råstofgeologisk kortlægning i området mellem Hillerød, Måløv, Frederikssund og Frederiksværk. Kortlægningsdel B. Hovedstadsrådet 1982.
- Råstofgeologisk kortlægning i området mellem Hillerød, Måløv, Frederikssund og Frederiksværk. Kortlægningsdel A. Hovedstadsrådet 1982.
- Råstofgeologisk kortlægning i området mellem Roskilde, Frederiksværk, Hillerød og Tåstrup. Hovedstadsrådet 1982.
- Råstofkortlægning i Gundsø, Ganløse og Lynggraveområder. Geokon 1988.
- Saltvandsgrænsen i kalkmagasinerne i Nordøstsjælland, delrapport 3. GEUS 2006.
- Råstofboringer i Lynggraveområde 1990. Geokon 1990.

- Råstoändvinding Lyngge graveområde. Frederiksborg Amt 1990.
- MEP-kortlægning ved Slangerup. HOH Vand og Miljø A/S 2002.
- Råstofgeologisk screening Allerød, Hillerød og Frederikssind vest. Region Hovedstaden, juli 2013.

Andet:

Området er desuden omfattet af anmeldte rettigheder til at indvinde ler. Se lerindvindingsområde 27.

## E4 Lyngø

|                               |  |
|-------------------------------|--|
| Areal                         | 34,4 ha  |
| Skønnet forekomst pr. 2016    | 4,2 mio. m <sup>3</sup>                                      |
| Forekomststype                | Sand, grus og sten   |
| Skønnet kvalitet / anvendelse | Sand- og grusfyld samt bundsikringsmaterialer / vej og anlæg |

### **Geologi:**

Området består af et højtliggende plateau med dødisrelief.

### **Udvalgte undersøgelser:**

- Råstofgeologisk oplæg til Råstofplan 2007 for Region Hovedstaden. GEUS 2007
- Frederiksborg Amt. Datarapport. Slæbegeoelektriske undersøgelser ved Uvelse, Nr. Herlev & Kollerød. WaterTech A/S 2004.
- Råstofkortlægning ved Fuglerupgård, Lyngø. Geokon 1990.
- Saltvandsgrænsen i kalkmagasinerne i Nordøstsjælland, delrapport 2. GEUS 2006.
- Lyngø graveområde III. Geokon 1988.
- Lyngø graveområde II. Geokon 1985.
- Råstofgeologisk kortlægning i området mellem Hillerød, Måløv, Frederikssund og Frederiksværk, Kortlægningsdel B. Hovedstadsrådet 1982.
- Råstofgeologisk kortlægning i området mellem Hillerød, Måløv, Frederikssund og Frederiksværk, Kortlægningsdel A. Hovedstadsrådet 1982.
- Råstofkortlægning i Gundsø, Ganløse og Lyngø graveområder. Geokon 1988.
- Saltvandsgrænsen i kalkmagasinerne i Nordøstsjælland, delrapport 3. GEUS 2006.
- Råstoændvindingsplan 1985. Hovedstadsrådet 1985.

- Råstofredegørelse 1990. Tillæg til regionplan 1989. Frederiksborg Amtskommune 1990.
- Råstofboringer i Lynge graveområde 1990. Geokon 1990.
- Råstoændvinding Lynge graveområde. Frederiksborg Amt 1990.
- Råstofgeologisk screening Allerød, Hillerød og Frederikssind vest. Region Hovedstaden, juli 2013.



## E5 og E6 Lillerød

|                               |  |
|-------------------------------|--|
| Areal                         | E5: 10,0 ha<br>E6: 16,4 ha                                   |
| Skønnet forekomst pr. 2016    | E5: 1,3 mio. m <sup>3</sup><br>E6: 1,4 mio. m <sup>3</sup>   |
| Forekomststype                | Sand, grus og sten   |
| Skønnet kvalitet / anvendelse | Sand- og grusfyld samt bundsikringsmaterialer / vej og anlæg |

### Geologi:

Området består af et højtliggende plateau med dødisrelief.

### Udvalgte undersøgelser:

- Frederiksborg Amt. Datarapport. Slæbegeoelektriske undersøgelser ved Uvelse, Nr. Herlev & Kollerød. WaterTech A/S 2004.
- Foreløbig datarapport angående råstofkortlægning for B5. Statens Vejlaboratorium 1976.
- Ringmotorvejen M5 Veksø-Hammersholt. Statens Vejlaboratorium 1981.
- Ringmotorvejen M5 Veksø-Hammersholt. Statens Vejlaboratorium 1981.
- Saltvandsgrænsen i kalkmagasinerne i Nordøstsjælland, delrapport 2. GEUS 2006.
- Lynges graveområde III. Geokon 1988.
- Lynges graveområde II. Geokon 1985.
- Råstofgeologisk kortlægning i området mellem Hillerød, Måløv, Frederikssund og Frederiksværk. Kortlægningsdel B. Hovedstadsrådet 1982.
- Råstofgeologisk kortlægning i området mellem Roskilde, Frederiksværk, Hillerød og Tåstrup. Hovedstadsrådet 1982.
- Råstofkortlægning i Gundsø, Ganløse og Lynges graveområder. Geokon 1988.

- Saltvandsgrænsen i kalkmagasinerne i Nordøstsjælland, delrapport 3. GEUS 2006.
- Fra grusgrav - til fritidsområde Delrapport nr. 2. Allerød Kommune 1989.
- Råstofboringer i Lyngø graveområde 1990. Geokon 1990.
- Råstoændvinding Lyngø graveområde - Regionplantillæg 3 til Regionplan 1989. Frederiksborg Amt 1992.
- Råstoændvinding Lyngø graveområde. Frederiksborg Amt 1990.
- Råstofgeologisk screening Allerød, Hillerød og Frederikssund vest. Region Hovedstaden, juli 2013.

## E7 Lyngø

|                               |  |
|-------------------------------|--|
| Areal                         | 33,1 ha  |
| Skønnet forekomst pr. 2016    | 3,5 mio. m <sup>3</sup>  |
| Forekomststype                | Sand, grus og sten   |
| Skønnet kvalitet / anvendelse | Sand- og grusfyld materiale samt bundsikringsgrus / vej og anlæg |

### **Geologi:**

Området består af et højtliggende plateau med dødisrelief.

### **Udvalgte undersøgelser:**

- Rapport over den geoelektriske undersøgelse ved Maglebjerg øst for Lyngø, udført 23-30/9 1966. Inst. For teknisk geologi 1966.
- Geofysiske undersøgelser i dele af Allerød, Farum og Stenløse kommuner. WaterTech 2002.
- Råstofgeologisk oplæg til Råstofplan 2007 for Region Hovedstaden. GEUS 2007.
- Saltvandsgrænsen i kalkmagasinerne i Nordøstsjælland, delrapport 2. GEUS 2006.
- Lyngø graveområde III. Geokon 1988.
- Lyngø graveområde II. Geokon 1985.
- Råstofgeologisk kortlægning i området mellem Hillerød, Måløv, Frederikssund og Frederiksværk, Kortlægningsdel B. Hovedstadsrådet 1982.
- Råstofgeologisk kortlægning i området mellem Roskilde, Frederiksværk, Hillerød og Tåstrup. Hovedstadsrådet 1982.
- Råstofkortlægning i Gundsø, Ganløse og Lyngø graveområder. Geokon 1988.
- Saltvandsgrænsen i kalkmagasinerne i Nordøstsjælland, delrapport 3. GEUS 2006.
- Råstoændvindingsplan 1985. Hovedstadsrådet 1985.
- Råstofredegørelse 1990. Tillæg til regionplan 1989. Frederiksborg Amtskommune 1990.

- Råstofboringer i Lyngø graveområde 1990. Geokon 1990.
- Råstofgeologisk screening Allerød, Hillerød og Frederikssund vest. Region Hovedstaden, juli 2013.

## E8 Lyngge

|                               |   |
|-------------------------------|---|
| Areal                         | 27,4 ha   |
| Skønnet forekomst pr. 2016    | 3,2 mio. m <sup>3</sup>                                 |
| Forekomststype                | Sand, grus og sten                                      |
| Skønnet kvalitet / anvendelse | Sand- og grusfyld samt bundsikringsgrus / vej og anlæg. |

### **Geologi:**

Området består af et højtliggende plateau med dødisrelief.

### **Udvalgte undersøgelser:**

- Lyngge graveområde I. Diverse planlægningsdokumenter 1949-1988.
- Råstofgeologisk oplæg til Råstofplan 2007 for Region Hovedstaden. GEUS 2007.
- Råstofkortlægning: Geo-el. Lyngge-Strø. Frederiksborg Amt 1982.
- Rapport over den geoelektriske undersøgelse ved Maglebjerg øst for Lyngge, udført 23-30/9 1966. Inst. For teknisk geologi 1966.
- Geofysiske undersøgelser i dele af Allerød, Farum og Stenløse kommuner. WaterTech 2002.
- Saltvandsgrænsen i kalkmagasinerne i Nordøstsjælland, delrapport 2. GEUS 2006.
- Lyngge graveområde III. Geokon 1988.
- Lyngge graveområde II. Geokon 1985.
- Råstofgeologisk kortlægning i området mellem Hillerød, Måløv, Frederikssund og Frederiksværk, Kortlægningsdel B. Hovedstadsrådet 1982.
- Råstofgeologisk kortlægning i området mellem Roskilde, Frederiksværk, Hillerød og Tåstrup. Hovedstadsrådet 1982.
- Råstofkortlægning i Gundsø, Garløse og Lyngge graveområder. Geokon 1988.
- Saltvandsgrænsen i kalkmagasinerne i Nordøstsjælland, delrapport 3. GEUS 2006.

- Råstoändvindingsplan 1985. Hovedstadsrådet 1985.
- Råstofboringer i Lynge graveområde 1990. Geokon 1990.
- Råstoändvinding Lynge graveområde. Frederiksborg Amt1990.
- Råstofgeologisk screening Allerød, Hillerød og Frederikssind vest. Region Hovedstaden, juli 2013.

## E9 Lyngø

|                               |   |
|-------------------------------|---|
| Areal                         | 38 ha   |
| Skønnet forekomst pr. 2016    | 4,8 mio. m <sup>3</sup>                                 |
| Forekomsttype                 | Sand, grus og sten                                      |
| Skønnet kvalitet / anvendelse | Sand- og grusfyld samt bundsikringsgrus / vej og anlæg. |

### **Geologi:**

Området består af et højtliggende plateau med dødisrelief.

### **Udvalgte undersøgelser:**

- Saltvandsgrænsen i kalkmagasinerne i Nordøstsjælland, delrapport 2 GEUS 2006.
- Lyngø graveområde III, Geokon 1988.
- Lyngø graveområde II, Geokon 1990.
- Råstofgeologisk kortlægning i området mellem Hillerød, Måløv, Frederikssund og Frederiksværk, kortlægningsdel B, Hovedstadsrådet 1982.
- Råstofgeologisk kortlægning i området mellem Roskilde, Frederiksværk, Hillerød og Tåstrup, Hovedstadsrådet 1982.
- Råstofkortlægning i Gundsø, Ganløse og Lyngø graveområder, Geokon 1988 .
- Saltvandsgrænsen i kalkmagasinerne i Nordøstsjælland, delrapport 3, GEUS 2006.
- Råstoændvindingsplan 1985. Hovedstadsrådet 1985.
- Råstofboringer i Lyngø graveområde 1990, Geokon 1990.
- Råstoændvinding Lyngø graveområde, Frederiksborg Amt 1990.
- Råstofgeologisk oplæg til Råstofplan 2007 for Region Hovedstaden, GEUS 2007.
- Geofysiske undersøgelser i dele af Allerød, Farum og Stenløse kommuner, WaterTech 2002.
- Råstofgeologisk screening Allerød, Hillerød og Frederikssund vest. Region Hovedstaden, juli

2013.



## E10 Nymølle

|                               |                                  |
|-------------------------------|----------------------------------|
| Areal                         | 15,4 ha                          |
| Skønnet forekomst pr. 2016    | 1,2 mio. m <sup>3</sup>          |
| Forekomststype                | Sand, grus og sten               |
| Skønnet kvalitet / anvendelse | Sand- og grusfyld / vej og anlæg |

### **Geologi:**

Området består af et højtliggende plateau med dødisrelief.

### **Forudsætninger for udpegning som graveområde:**

- At området efterbehandles til natur, rekreativt areal eller eventuelt ekstensivt landbrug.
- At der oprettes erstatningsvandhuller såfremt der på ansøgningstidspunktet konstateres stor vandsalamander.
- At afstanden mellem vandindvindingsanlæg og råstofgrav skal være minimum 150 meter.
- At der tages højde for at transportkorridorformålene varetages, herunder at der ikke indvindes under grundvand.

### **Udvalgte undersøgelser:**

- Geofysiske undersøgelser i dele af Allerød, Farum og Stenløse kommuner, WaterTech 2002.
- Geo-elektrisk sonderingsundersøgelse af del af Farum Sten- og Gruskompani's grusgrav, med henblik på etablering af losseplads. Geokon 1985.
- Råstofgeologisk kortlægning i området mellem Hillerød, Måløv, Frederikssund og Frederiksværk, Kortlægningsdel B, Hovedstadsrådet 1982.
- Råstofkortlægning i Gundsø, Ganløse og Lynge graveområder, Geokon 1988.
- Saltvandsgrænsen i kalkmagasinerne i Nordøstsjælland, delrapport 3, GEUS 2006.

- Råstofgeologisk oplæg til Råstofplan 2007 for Region Hovedstaden, GEUS 2007.
- Råstoændvindingsplan 1985. Hovedstadsrådet 1985.
- Råstofboringer i Lyngø graveområde 1990, Geokon 1990.
- Råstoændvinding Lyngø graveområde - Regionplantillæg 3 til Regionplan 1989. Frederiksborg Amt 1992.
- Råstoændvinding Lyngø graveområde, Frederiksborg Amt 1990.
- Foreløbig datarapport angående råstofkortlægning for B5, Statens vejlaboratorium 1976.
- Miljøscreening af graveområde E10, Nymølle i Allerød Kommune. Region Hovedstaden 2011.
- Råstofgeologisk screening Allerød, Hillerød og Frederikssund vest. Region Hovedstaden, juli 2013.

## Lerindvindingsområde 26, Kollerød

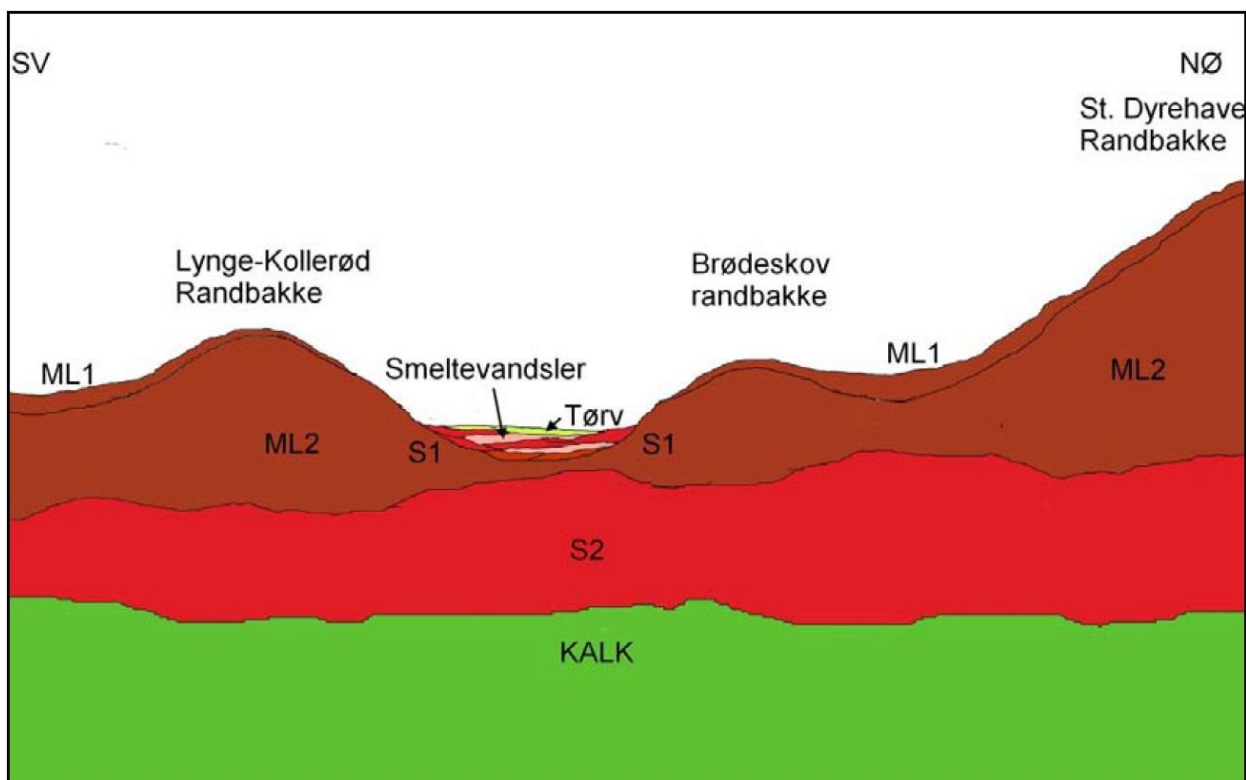
Areal: 11 ha

Skønnet forekomst pr. 2016: 33.000 m<sup>3</sup>

Forekomststype: Smeltevandsler

Geologiske forhold:

Konceptuelt snit der viser geologien ved Kollerød. I landskabet som er præget af morænebakker er der åæjret smeltevandsler og sand i et ådnløb i et sydøst-nordvest løbende trug mellem to mindre randbakker i sene stadier af isens afsmeltnng.



### Undersøgelser:

Region Hovedstaden. Lerkortlægning 2011, Rettighedsareal 26, Nørre Herlev. Nov. 2011, COWI.

**Bemærkninger:**

Område 26 er omfattet af anmeldte rettigheder til at indvinde ler. Retten er gældende indtil 2028.

## Lerindvindingsområde 27, Lynge

Areal: 11 ha

Skønnet forekomst pr. 2016: -

Forekomststype: Smeltevandsler


### **Bemærkninger:**

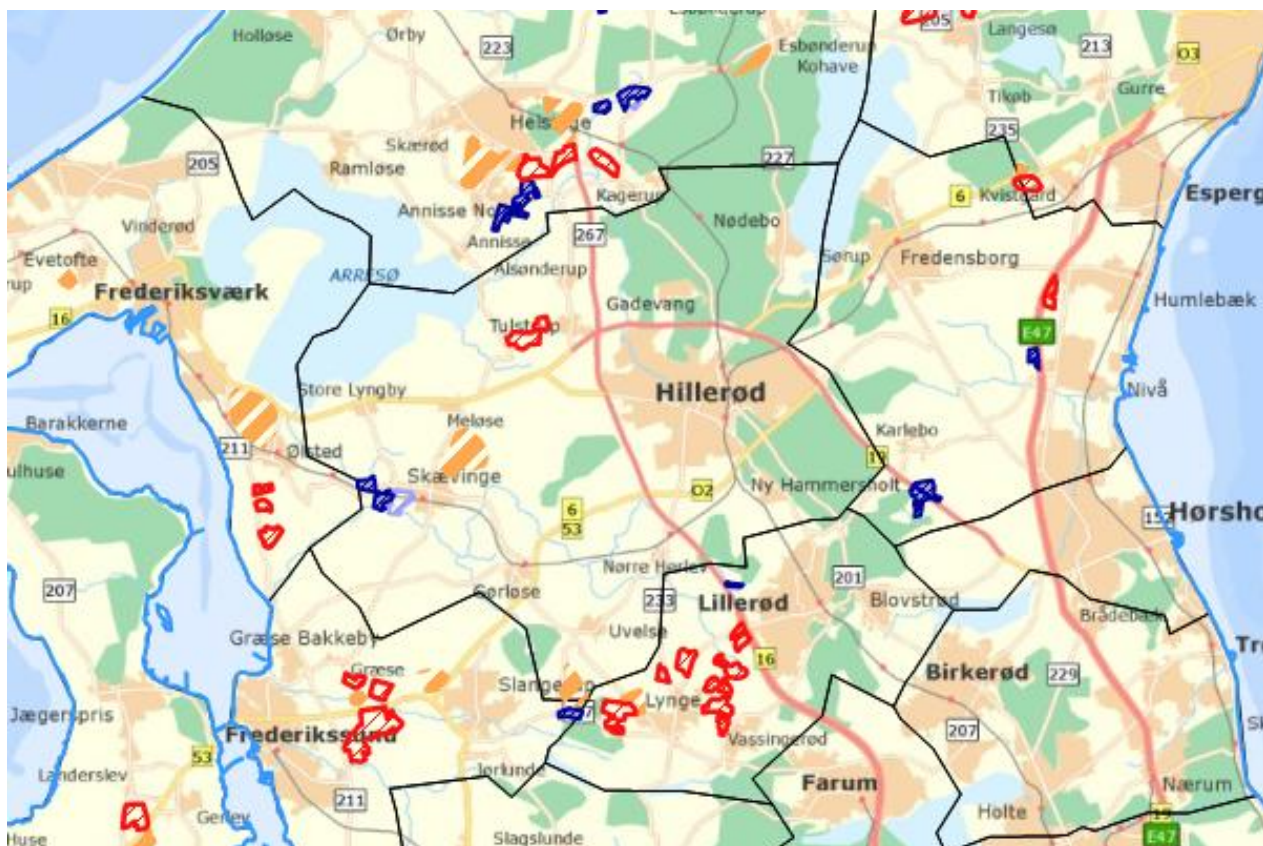
Områder 27 er omfattet af anmeldte rettigheder til at indvinde ler. Retten er gældende indtil 2028.

Området er tillige udpeget som graveområde E3, Lynge for sand, grus og sten.



# Hillerød Kommune

Brug  knappen i kortet til at folde et panel ud, hvor der er adgang til diverse kortrelaterede funktioner som signaturforklaring, mulighed for at tænde og slukke temalag og skift af baggrundskort.







## F3 Tulstrup

|                               |  |
|-------------------------------|--|
| Areal                         | 62, 7 ha   |
| Skønnet forekomst pr. 2016    | 2,8 mio. m <sup>3</sup>                                      |
| Forekomststype                | Sand, grus og sten   |
| Skønnet kvalitet / anvendelse | Sand- og grusfyld samt bundsikringsmaterialer / vej og anlæg |

### **Geologi:**

Området karakteriseres af svage langstrakte bakker præget af dødislandskab. Overåden udgøres primært af smeltevandssand.

### **Udvalgte undersøgelser:**

- Saltvandsgrænsen i kalkmagasinerne i Nordøstsjælland, delrapport 2. GEUS 2006.
- Geoelektrisk undersøgelse i et område ved Alsønderup mellem Helsingør og Hillerød Nordsjælland. Geokon 1984.
- En detailkortlægning af sand/grusforekomster i 2 områder ved Annisse og Alsønderup i Nordsjælland. Geokon 1986.
- Saltvandsgrænsen i kalkmagasinerne i Nordøstsjælland, delrapport 3. GEUS 2006.
- Råstofgeologisk oplæg til Råstofplan 2007 for Region Hovedstaden. GEUS 2007.
- Råstofkortlægning i Alsønderup og Ølsted graveområder, Region Hovedstaden. Foreløbig undersøgelse udført for Region Hovedstaden. GEUS 2007.
- Råstoændvindingsplan 1985. Hovedstadsrådet 1985.
- Råstofgeologisk screening Allerød, Hillerød og Frederikssund vest. Region Hovedstaden, juli 2013.



## Lerindvindingsområde 22, 23, 24 og 25, Skævinge

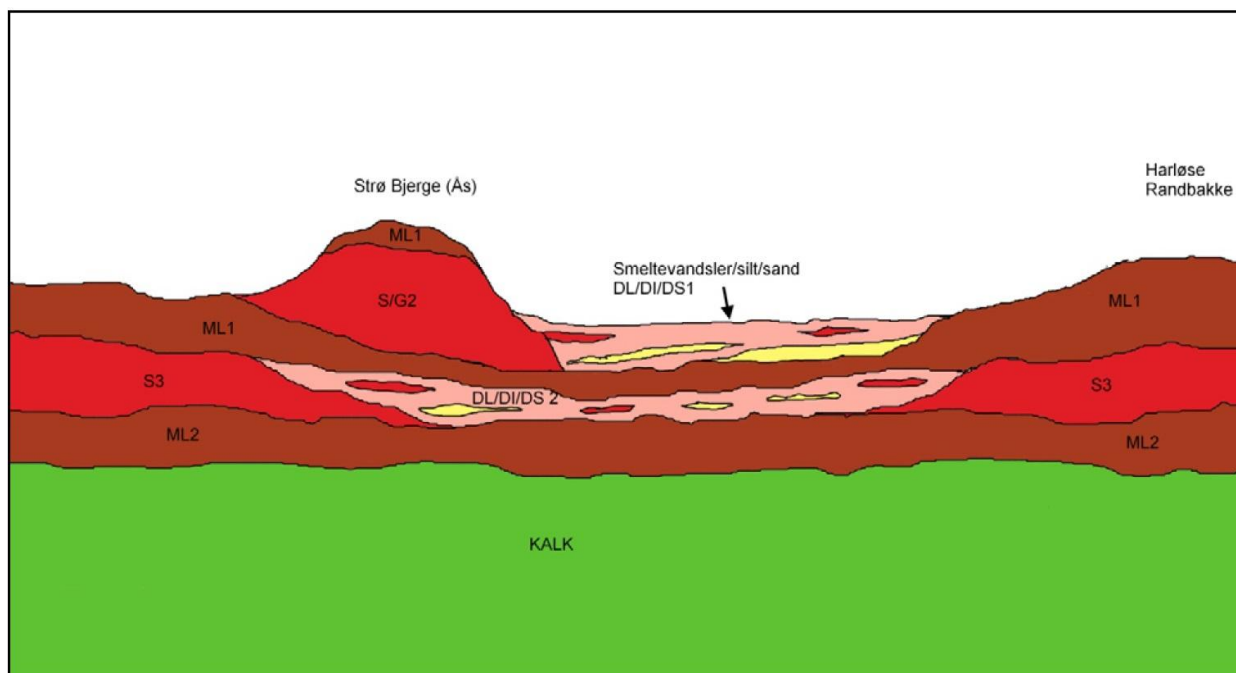
Areal:  
Areal 22: 1,7 ha  
Areal 23: 24 ha  
Areal 24: 39 ha  
Areal 25: 20 ha

Skønnet forekomst pr. 2016:  
Areal 22: 59.000 m<sup>3</sup>  
Areal 23: 700.000 m<sup>3</sup>  
Areal 24: -  
Areal 25: 85.000 m<sup>3</sup>

Forekomststype: Smeltevandsler

### Geologiske forhold:

Konceptuelt snit der viser geologien ved Skævinge. Landskabet er præget af Strø Bjerge. Umiddelbart ved siden af Strø Bjerge er der på en smeltevandsslette åejret smeltevandsler og sand i et åodløb i en nordvestsydøst løbende bred åadbundet smeltevandsdal.



**Undersøgelser:**

Region Hovedstaden, Lerkortlægning 2011. Rettighedsarealerne 22 og 23 Skævinge. November 2011, COWI.

**Bemærkninger:**

Område 22, 23 og 24 er omfattet af anmeldte rettigheder til at indvinde ler. Retten er gældende indtil 2028.


Område 22 og del af område 23 er tillige udpeget som graveområde for ler på baggrund af regionens

kortlægning. Område 25 er udpeget som graveområde på baggrund af arealets lerressource.

Område 25 er omfattet af Miljøscreening af graveområde ved Skævinge i Hillerød Kommune.  
Region

Hovedstaden, nov. 2011.

## Høje-Taastrup Kommune

Brug  knappen i kortet til at folde et panel ud, hvor der er adgang til diverse kortrelaterede funktioner som signaturforklaring, mulighed for at tænde og slukke temalag og skift af baggrundskort.





## J3 Vasby Bakke

|                               |   |
|-------------------------------|---|
| Areal                         | 4,18 ha   |
| Skønnet forekomst pr. 2016    | 0 mio. m <sup>3</sup>   |
| Forekomststype                | Sand, grus og sten  |
| Skønnet kvalitet / anvendelse | Sand- og grusfyld, bundsikrings - samt betonmaterialer / vej og anlæg |

### **Geologi:**

Området er beliggende på kanten af et plateau der har en kerne af smeltevandssedimenter. Der er et begrænset morænedække over hele området.

### **Forudsætninger for udpegning som graveområde:**

- Området bør efterbehandles til natur, rekreativt areal eller eventuelt ekstensivt landbrug.
- At der tages højde for at transportkorridorformålene varetages, herunder at der ikke indvindes under grundvand.

### **Udvalgte undersøgelser:**

- Hydrogeologisk kortlægning. Hedehusene, Høje Taastrup Kommune. Københavns Amt 2002.
- Råstofkortlægning. Et fase 2 kort udarbejdet på baggrund af råstof detailkortlægning omkring Roskilde. Geokon 1984.
- Råstofgeologisk kortlægning i området mellem Roskilde, Tåstrup, Jyllinge og Måløv. Hovedstadsrådet 1982.
- Hovedstadsrådet, Regional råstof kortlægning - fase 2, Vasby Bakke. Hovedstadsrådet 1982.
- Råstofgeologisk kortlægning i området mellem Roskilde, Frederiksværk, Hillerød og Tåstrup. Hovedstadsrådet 1982.
- Saltvandsgrænsen i kalkmagasinerne i Nordøstsjælland, delrapport 3. GEUS 2006.

- Råstofgeologisk oplæg til Råstofplan 2007 for Region Hovedstaden. GEUS 2007.
- Grusgraveområder i Kallerup/Vasby området. Høje-Taastrup Kommune 1981.
- Foreløbig datarapport angående råstofkortlægning for B5. Statens Vejlaboratorium 1981.
- Foreløbigt notat angående råstofkortlægning for B5. Vejdirektoratet 1976.

Geologisk kortlægning af 5 kommuner. Region Hovedstaden, nov. 2011.



## J4 Kallerup Bakke

|                               |  |
|-------------------------------|--|
| Areal                         | 117,85 ha                                      |
| Skønnet forekomst pr. 2016    | 4,3 mio. m <sup>3</sup>                        |
| Forekomststype                | Sand, grus og sten                             |
| Skønnet kvalitet / anvendelse | Stabilgrus samt betonmaterialer / vej og anlæg |

### **Geologi:**

Området er beliggende på kanten af et plateau der har en kerne af smeltevandssedimenter. Der er et begrænset morænedække over hele området.

### **Forudsætninger for udpegning som graveområde:**

- At der tages højde for at transportkorridorformålene varetages, herunder at der ikke indvindes under grundvand for den del af graveområdet, der ligger inden for transportkorridoren.
- Indvinding inden for matr. nr. 2ah, 2ag, 3u Baldersbrønde By, Hedehusene og matr. nr. 8c, 8l og 8t skal ske under hensyntagen til evt. fremtidig udvidelse af rampeanlægget fra Holbæk-motorvejen.
- For at reducere støv- og støjgener, skal der opretholdes en afstand til kolonihaverne på min. 100 meter fra en kommende råstofgrav eller etableres afværgeforanstaltninger, så støjgenerne kan overholde Miljøstyrelsens grænseværdier.
- Der må ikke foretages råstoåndvinding på arealer kortlagt efter jordforureningsloven.
- Området bør efterbehandles til natur, rekreativt areal, herunder kolonihaver eller eventuelt ekstensivt landbrug.

### **Udvalgte undersøgelser:**

- Hydrogeologisk kortlægning. Hedehusene, Høje Taastrup Kommune. Københavns Amt 2002.
- Råstofkortlægning. Et fase 2 kort udarbejdet på baggrund af råstof detailkortlægning omkring

Roskilde. Geokon 1984.

- Råstofgeologisk kortlægning i området mellem Roskilde, Tåstrup, Jyllinge og Måløv.  
Hovedstadsrådet 1982.

- Hovedstadsrådet, Regional råstof kortlægning - fase 2, Vasby Bakke. Hovedstadsrådet 1982.

- Råstofgeologisk kortlægning i området mellem Roskilde, Frederiksværk, Hillerød og Tåstrup.  
Hovedstadsrådet 1982.

- Saltvandsgrænsen i kalkmagasinerne i Nordøstsjælland, delrapport 3. GEUS 2006.

- Råstofgeologisk oplæg til Råstofplan 2007 for Region Hovedstaden. GEUS 2007.

- Grusgraveområder i Kallerup/Vasby området. Høje-Taastrup Kommune 1981.

- Foreløbig datarapport angående råstofkortlægning for B5. Statens Vejlaboratorium 1981.

- Foreløbigt notat angående råstofkortlægning for B5. Vejdirektoratet 1976.

Geologisk kortlægning af 5 kommuner. Region Hovedstaden, nov. 2011.

## J5 Hedeland

|                               |   |
|-------------------------------|---|
| Areal                         | 96,7 ha   |
| Skønnet forekomst pr. 2016    | 1,5 mio. m <sup>3</sup>   |
| Forekomststype                | Sand, grus og sten  |
| Skønnet kvalitet / anvendelse | Sand- og grusfyld, bundsikringsmaterialer og stabilgrus / vej og anlæg. |

### **Geologi:**

Området er en smeltevandsslette med morænedække.

### **Udvalgte undersøgelser:**

- Saltvandsgrænsen i kalkmagasinerne i Nordøstsjælland, delrapport 2. GEUS 2006.
- Råstofkortlægning. Et fase 2 kort udarbejdet på baggrund af råstof detailkortlægning omkring Roskilde. Geokon 1984.
- Saltvandsgrænsen i kalkmagasinerne i Nordøstsjælland, delrapport 3. GEUS 2006.
- Råstof, Lossepladser Hovedstadsrådet 1985.
- Råstoændvindingsplan 1985. Hovedstadsrådet 1985.
- Råstofgeologisk oplæg til Råstofplan 2007 for Region Hovedstaden. GEUS 2007.
- Geologisk kortlægning af 5 kommuner. Region Hovedstaden, nov. 2011. Foreløbigt notat angående råstofkortlægning for B5. Vejdirektoratet 1976.
- Geologisk kortlægning af 5 kommuner. Region Hovedstaden, nov. 2011.



## J6 Vridsløsemagle

|                               |   |
|-------------------------------|---|
| Areal                         | 34,2 ha                                   |
| Skønnet forekomst pr. 2016    | 1 mio. m <sup>3</sup>                     |
| Forekomsttype                 | Sand, grus og sten                        |
| Skønnet kvalitet / anvendelse | Sand- og grusfyld, bundsikringsmaterialer |

### **Geologi:**

Bundmoræneåade dannet under sidste istid, Weichel, med erosionsdale som sandsynligvis er en del af et større system af sydøst-nordvest gående smeltevands- og tunneldale. De terrænnære sedimenter består af moræneler samt smeltevandssand i de gennemgående dale.

### **Forudsætninger for udpegning som graveområde:**


- At der foretages en effektiv støvbekæmpelse i form af læhegn/beplantning og vanding af hensyn til Københavns Universitets nærliggende forsøgsmarker.
- At der indgås aftale med Kroppedal Museum om enten arkæologisk forundersøgelse, eller at det aftales med museet, at de orienteres i rimelig tid før afrømning af muld for at sikre at eventuelle kulturspor ikke går tabt ved indvinding.
- At der etableres støjvolde ved afgræsninger til nabobeboelser samt at udkørsel fra graveområdet bliver anlagt ud til Snubbekorsvej, således at traæk til og fra et indvindingsområde ledes udenom beboelsesområder.
- At det i forbindelse med en konkret ansøgning om råstoåndvinding undersøges om et ansøgt indvindingsområde indeholder levesteder for dyrearter, som er beskyttet af EU's Habitatdirektivs bilag IV, og at der i indvindingstilladelsen stilles vilkår, som tager højde for beskyttelsen af sådanne levesteder.

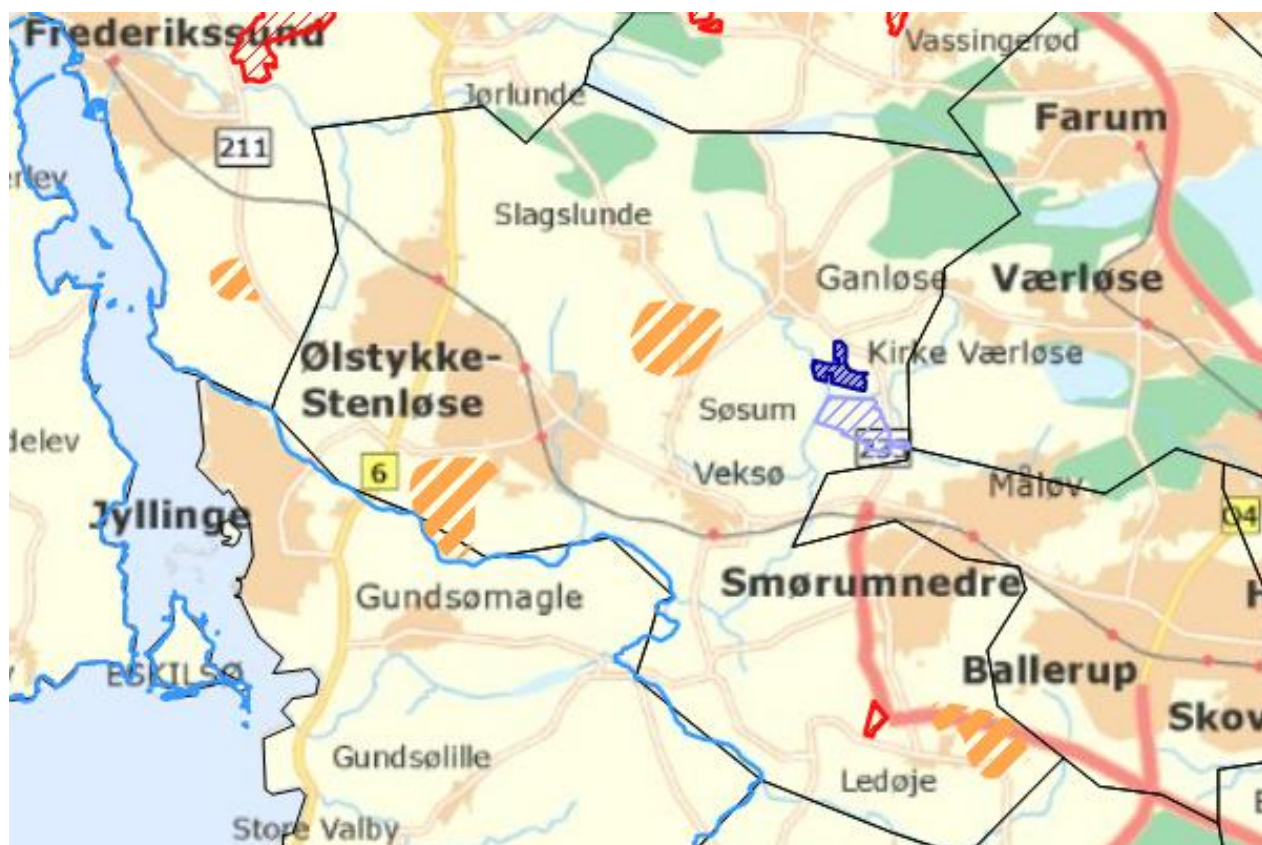
### **Udvalgte undersøgelser:**

- Råstofkortlægning i 5 råstoänteresseområder Vridsløsemagle. Region Hovedstaden 2016.
- Geologisk kortlægning af 5 kommuner. Region Hovedstaden 2011.
- Råstofgeologisk oplæg til Råstofplan 2007 for Region Hovedstaden. GEUS 2007.
- Saltvandsgrænsen i kalkmagasinerne i Nordøstsjælland, delrapport 3. GEUS 2006.

- Råstofkortlægning. Et fase 2 kort udarbejdet på baggrund af råstof detailkortlægning omkring Roskilde. Geokon 1984.
- Råstofgeologisk kortlægning i området mellem Roskilde, Tåstrup, Jyllinge og Måløv. Hovedstadsrådet 1982.
- Landskabskort over Danmark. Smed, P., Blad 4, Sjælland, Lolland, Falster, Bornholm. Geografforlaget 1982.
- Råstofgeologisk kortlægning i området mellem Roskilde, Frederiksværk, Hillerød og Tåstrup. Hovedstadsrådet 1982.

# Egedal Kommune

Brug  knappen i kortet til at folde et panel ud, hvor der er adgang til diverse kortrelaterede funktioner som signaturforklaring, mulighed for at tænde og slukke temalag og skift af baggrundskort.







## L2 Ledøje Vest

|                               |   |
|-------------------------------|---|
| Areal                         | 11,9 ha                                   |
| Skønnet forekomst pr. 2016    | 0,8 mio. m <sup>3</sup>                   |
| Forekomststype                | Sand, grus og sten                        |
| Skønnet kvalitet / anvendelse | Sand- og grusfyld, bundsikringsmaterialer |

### **Geologi:**

Småbakket morænelandskab fra sidste istid, Weichsel, med overrådenære aåejringer af smeltevandssand.

### **Forudsætninger for udpegning som graveområde:**

- At der foretages en effektiv støvbekæmpelse i forhold til det nærliggende gartneri, fx i form af vilkår om etablering af læhegn/beplantning samt vanding af køreveje.
- At der indgås aftale med Kroppedal Museum om enten arkæologisk forundersøgelse, eller at det aftales med museet, at de orienteres i rimelig tid før afrømning af muld for at sikre, at evt. kulturspor på arealerne ikke går tabt ved indvinding.
- At ind- og udkørsel skal ske fra den nordlige ende af graveområdet således at traækken ledes mod tilkørsel til motorvejen.
- At Vejdirektoratets planer for 3. etape af Frederikssundsmotorvejen, som er vedtaget ved anlægslov, respekteres, bl.a. i forhold til afstandskrav
- At Vejdirektoratet høres i forbindelse med ansøgning om råstoændvinding.

### **Udvalgte undersøgelser:**

- Råstofkortlægning i 5 råstoänteresseområder Ledøje Vest. Region Hovedstaden 2016.
- Grundvandskortlægning i Smørum-Ballerup. Naturstyrelsen 2014
- Geologisk kortlægning af 5 kommuner. Region Hovedstaden 2011.
- Smørum-Ballerup trin 1 kortlægning, hovedrapport. COWI 2010.
- Værebros kortlægningsområde, grundvandsmodel. Miljøcenter Roskilde 2008.

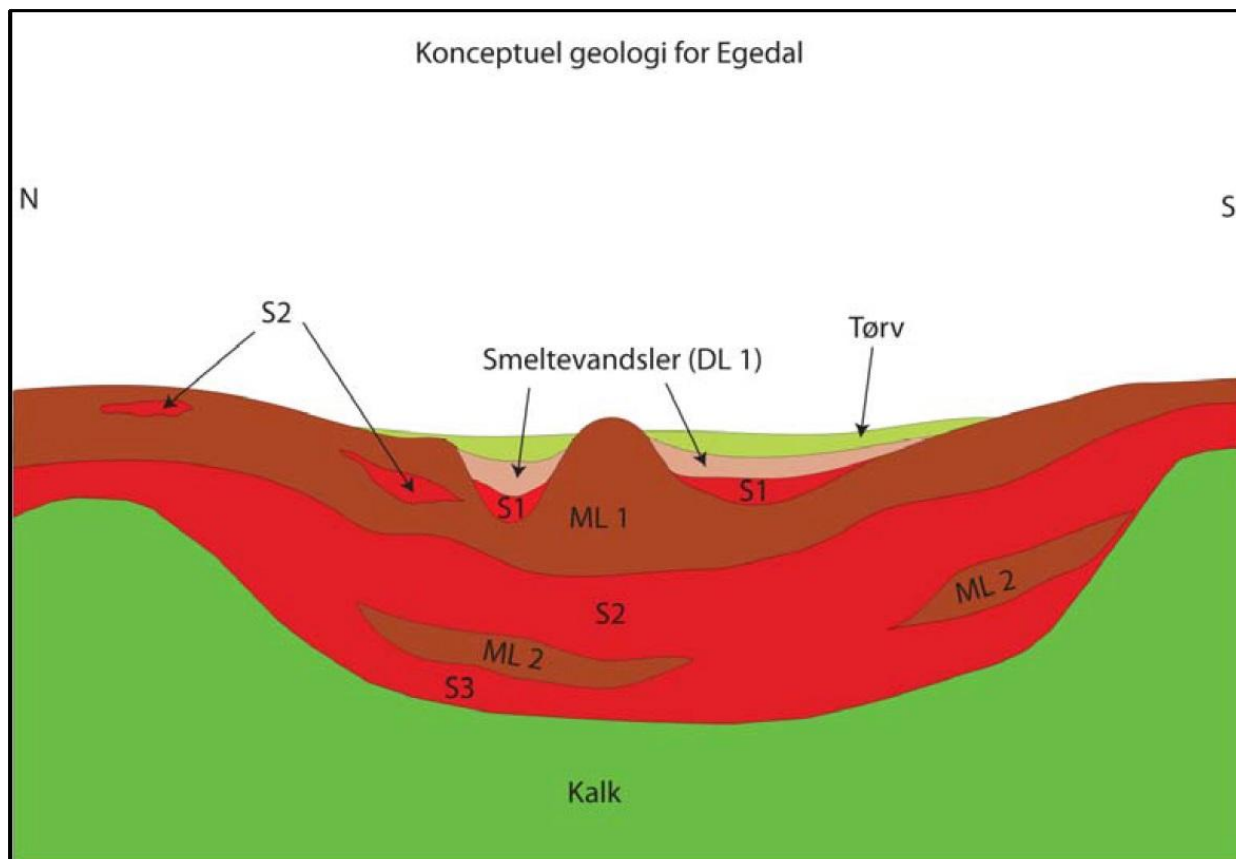
- Indsatsplan for grundvandsbeskyttelse i Ganløse-området. Frederiksborg Amt m.å. 2006.
- Geofysisk Kortlægning ved Ølstykke, datarapport. Watertech 2005.
- Fase 2 undersøgelser i Nybølle-området. Københavns Amt 2005.
- Geofysisk MEP kortlægning ved Ganløse 75 km MEP. Rambøll 2003.
- Landskabskort over Danmark. Smed, P., Blad 4, Sjælland, Lolland, Falster, Bornholm. Geografforlaget, 1982.
- Ringmotorvejen M5, Greve Veksø. Geotekniske Data, Råstofforekomster, 1513 I SV 1. Statens vejlaboratorium 1981.
- Frederikssund motorvejen, Rapport nr. 1, 102/67. Forundersøgelser strækning 329. Statens vejlaboratorium 1963.

# Lerindvindingsområde 28 og 29, Knardrup

|                             |  |
|-----------------------------|--|
| Areal:                      | Område 28: 40 ha<br>Område 29: 91 ha             |
| Skønnet forekomst pr. 2016: | Område 28: 11.000 m <sup>3</sup><br>Område 29: - |
| Forekomststype:             | Smeltevandsler                                   |

## Geologiske forhold:

Konceptuelt snit af geologien ved Knardrup i Egedal. Snittet beskriver den geologiske lagserie i Søndersødalen. Smeltevandsler er åejret i de afsnørede bassiner i de tidligere tunneldale.



**Undersøgelser:**


Region Hovedstaden, Lerkortlægning 2011, Rettighedsarealerne 28 og 29 Egedal, nov. 2011, COWI.

**Bemærkninger:**

Områder 28 og 29 er omfattet af anmeldte rettigheder til at indvinde ler. Retten er gældende indtil 2028.

Område 28 er tillige udpeget som graveområde for ler på baggrund af regionens kortlægning.

# Fredensborg Kommune

Brug  knappen i kortet til at folde et panel ud, hvor der er adgang til diverse kortrelaterede funktioner som signaturforklaring, mulighed for at tænde og slukke temalag og skift af baggrundskort.





# K1 Holtegård

|                               |  |
|-------------------------------|--|
| Areal                         | 24,9 ha  |
| Skønnet forekomst pr. 2016    | 0,5 mio m <sup>3</sup>                                       |
| Forekomsttype                 | Sand, grus og sten   |
| Skønnet kvalitet / anvendelse | Sand- og grusfyld samt bundsikringsmaterialer / vej og anlæg |

## **Geologi:**

Området karakteriseres som et dødislandskab med enkeltstående bakker og åbbløse lavninger. Overåden præges af smeltevandssand.

## **Forudsætninger for udpegningsområde:**

- At efterbehandlingsplaner for indvindingstilladelser indenfor graveområdet ikke må stride imod de hensyn, der skal varetages grundet placering i en kystkile i Fingerplan 2013.
- At der indgås aftale med Nordsjællands Museum om enten arkæologisk forundersøgelse, eller at det aftales med museet, at de orienteres i rimelig tid før afrømning af muld for at sikre, at evt. kulturspor på arealerne ikke går tabt ved indvinding.
- At der tages højde for, at transportkorridorformålene varetages, herunder at terrænet på arealer beliggende inden for transportkorridoren ikke må være lavere end 1 m over grundvand efter afsluttet indvinding og efterbehandling.

## **Udvalgte undersøgelser:**

- Geologisk screening af Helsingør og Fredensborg Kommune. Region Hovedstaden, dec. 2016.
- Weichsel istiden på Sjælland. Smed, P, Geologisk Tidsskrift 2013.
- Hydrologisk modelrapport Fredensborg, Naturstyrelsen 2014.
- Geologisk model Gribskov og Fredensborg 2014.
- Geofysisk kortlægning Fredensborg Kortlægningsområde Trin 2, Naturstyrelsen Roskilde 2012.

- Øresundsmodellen 2012, Rambøll 2012.
- Grundvandskortlægning Fredensborg Kortlægningsområde Trin 1, Naturstyrelsen Roskilde 2011.
- Råstofgeologisk kortlægning i Nordøstsjælland, Hovedstadsrådet 1985b.
- Det danske Istidslandskabs Terrænformer og deres Opstaaen. Milthers, V, Danmarks Geologiske Undersøgelse 1948.

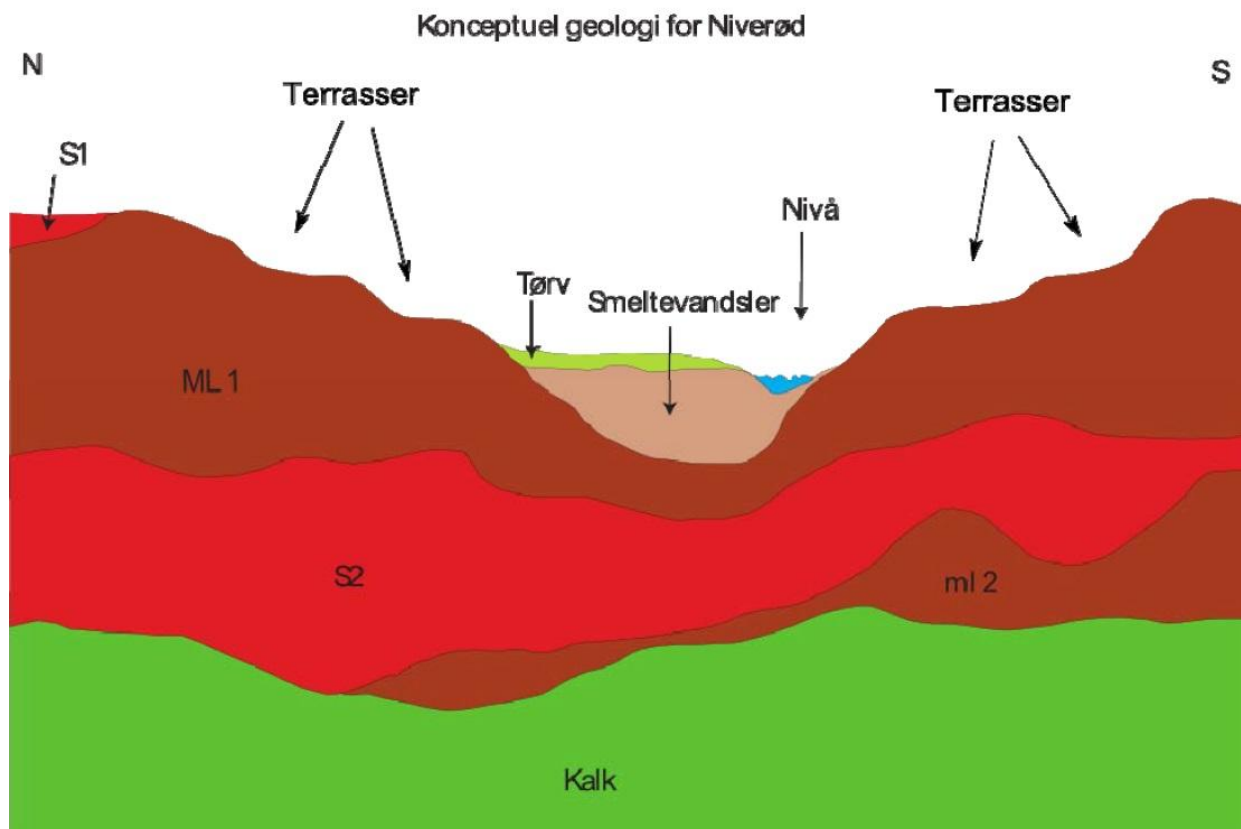


## Lerindvindingsområde 14 og 16, Niverød

|                             |  |
|-----------------------------|--|
| Areal:                      | Område 14: 10.5 ha<br>Område 16: 4,0 ha                                |
| Skønnet forekomst pr. 2016: | Område 14: 860.000 m <sup>3</sup><br>Område 16: 390.000 m <sup>3</sup> |
| Forekomststype:             | Smeltevandsler   |

### Geologiske forhold:

Konceptuelt snit gennem geologien ved Niverød der viser smeltevandsler ååejret i en større dalstruktur. De terrasseformede erosionstrin i bakkesiderne er dannet under relativt faldende havniveau.



**Undersøgelser:**

Region Hovedstaden, Lerkortlægning 2011. Rettighedsarealerne 14 og 16. November 2011, COWI.

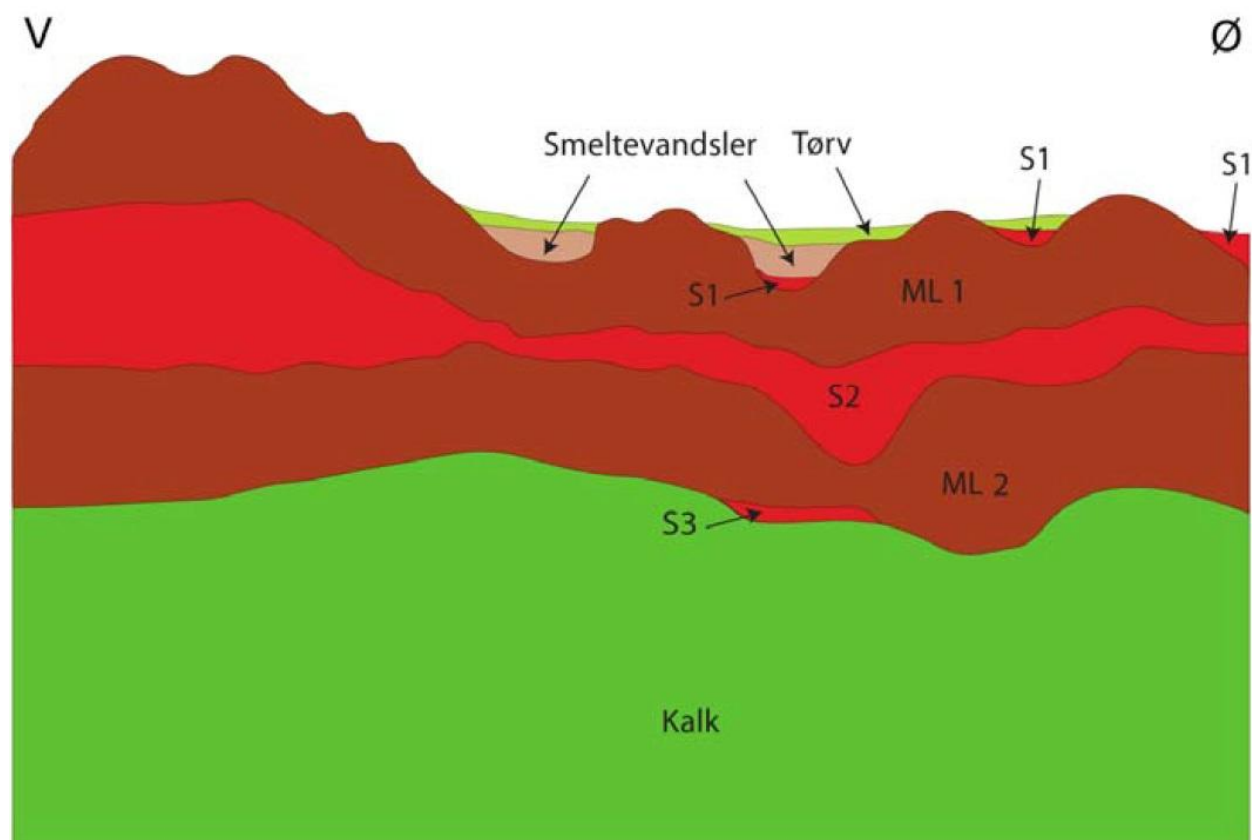
**Bemærkninger:**

Område 14 og 16 er omfattet af anmeldte rettigheder til at indvinde ler. Retten er gældende indtil 2028.

Område 14 og 16 er tillige udpeget som graveområder for ler på baggrund af regionens kortlægning.



## Konceptuel geologi for Gunderød



### Undersøgelser:

Region Hovedstaden, Lerkortlægning 2011. Rettighedsarealerne 17, 18, 19 og 20 Gunderød, November 2011, COWI.

### Bemærkninger:

Område 17, 18, 19 og 20 er omfattet af anmeldte rettigheder til at indvinde ler. Retten er gældende indtil 2028. Område 17, 18, 19 og 20 er tillige udpeget som graveområde for ler på baggrund af regionens kortlægning.