

1. økonomirapport 2013

Bilag 3

REGION

Status på hospitalernes og psykiatriens økonomi for 2013 med udgangen af februar måned

I bilaget gøres status for hospitalernes og Region Hovedstadens Psykiatriens økonomi for perioden januar til februar 2013, samt en status for aktivitetsudviklingen i perioden januar 2013.

For statusperioden er der på udgiftssiden et mindreforbrug på 4 virksomheder og merforbrug på 6 virksomheder i forhold til det foreliggende nettodriftsbudget i 1. Økonomirapport 2013 inklusiv eventuelle overførsler fra 2012.

Mer- og mindreforbruget i perioden for status skyldes forskydninger i forhold til periodiseringen, som forventes at blive udlignet overåret og at balancere med udgangen af året. På nuværende tidspunkt er periodiseringerne ikke helt på plads ved alle virksomheder, hvilket blandt andet skyldes en del virksomheder har påbegyndt implementeringen af nyt økonomisystem. Implementeringen af det ny økonomisystem betyder væsentlige strukturelle systemmæssige tilpasninger, hvorfor periodiseringsprofilerne kun er midlertidige indtil ny struktur og dataintegration er helt på plads.

På aktivitetssiden afrapporteres det periodiserede budget og aktivitetsværdien af regnskabet for januar måned inklusiv en beregnet værdi for manglende færdigregistrering. Erfaringsmæssigt kan der forekomme forsinkelser i registreringer og fejlretninger, hvorfor der kan komme afvigelser i forhold til budgettet i 1. økonomirapport 2013.

Som angivet i sagens bilag 1 er det forventningen, at samtlige virksomheder overholder budgettet i 2013.

Amager Hospital

Hospitalet forventer for hele året budgetoverholdelse.

Status for perioden viser et merforbrug på 3,3 mio. kr. Der er et merforbrug på løn på 1,2 mio. kr., merforbrug på øvrig drift på 0,2 mio. kr., heraf udgør medicin et mindreforbrug på 0,7 mio. kr. Her-til kommer mindreindtægter på 1,9 mio. kr.

Korrektioner til periodeafvigelsen (mio. kr.)	
Regnskab	3,3
Kvalificeret status	2,6
(+=forværring af status)	
Medicin korrektion	0,6
Fælles indtægter	-1,3

Periodens afvigelser skyldes hovedsageligt periodeforskydninger. Hertil kommer korrektion for 80 % af et mer-/mindreforbrug på medicinområdet, svarende til 0,6 mio. kr. samt manglende afregning af udenregionale patienter, svarende til 1,3 mio. kr. Korrigeres periodens afvigelse, udgør den kvalificerede status et samlet merforbrug på 2,6 mio. kr. Merforbruget forventes udlignet over året.

Opgørelsen af aktivitetsniveauet for statusperioden januar viser en meraktivitet på 3,8 mio. opgjort i drg-værdi. Hospitalet forventer at leve op til aktivitetsårets præstationskrav.

Bispebjerg og Frederiksberg Hospitaler

Hospitalerne forventer for hele året budgetoverholdelse.

Der er i statusperioden et samlet mindreforbrug på 38,4 mio. kr., fordelt med et mindreforbrug på løn på 11,2 mio. kr., samt et mindreforbrug på 24,4 mio. kr. på øvrig drift, heraf et mindreforbrug på medicin svarende til 10,2 mio. kr. Hertil kommer merindtægter på 2,8 mio. kr.

Korrektioner til periodeafvigelsen (mio. kr.)	
Regnskab	-38,4
Kvalificeret status	-22,3
(+=forværring af status)	
Medicinkorrektion	8,0
Fælles indtægter	1,0
Manglende afregning Falck	1,0
Manglende afregning blod og analyser	3,0
Statstilskud for 1. kvartal	3,1

Korrigeres periodeafvigelsen for mer-/mindreforbrug på medicinområdet, fælles indtægter og manglende afregning fås en kvalificeret status svarende til et mindreforbrug for perioden på 22,3 mio. kr.

Opgørelsen af aktivitetsniveauet for statusperioden viser en meraktivitet på 9,0 mio. opgjort i drg-værdi. Hospitalerne forventer at overholde aktivitetsbudgettet i 2013.

Bornholms Hospital

Hospitalet forventer for hele året budgetoverholdelse.

Der er for perioden et samlet mindreforbrug på 6,1 mio. kr., fordelt med et merforbrug på løn på 0,3 mio. kr. og et mindreforbrug på øvrig drift på 8,0 mio. kr. Hertil kommer mindreindtægter på 1,6 mio. kr.

Korrektioner til periodeafvigelsen (Mio. kr.)	
Regnskab	-6,1
Kvalificeret status	0,2
(+=forværring af status)	
Medicinkorrektion	0
Fælles indtægter	-1,7
Manglende bogføring	8,0

Korrigeres for manglende bogføringer på øvrig drift og en neutralisering af mindreindtægter fås en kvalificeret periodeafvigelse svarende til et merforbrug på 0,2 mio. kr. Den manglende bogføring skyldes overgangen til nyt økonomisystem og ændrede procedurer for fakturering. Efterslæbet vil hurtigst muligt blive indhentet. Merforbruget forventes udlignet over året.

Opgørelsen af aktivitetsniveauet for statusperioden viser en samlet meraktivitet på i alt 1,6 mio. kr. (opgjort i drg-værdi). Hospitalet forventer at leve op til hospitalets præstationskrav.

Gentofte Hospital

Hospitalet forventer for hele året budgetoverholdelse.

Der er for perioden et samlet merforbrug på 31,1 mio. kr., primært på grund af manglede afregning af patientindtægter. Merforbruget er fordelt med 6,7 mio. kr. på løn, og 8,9 mio. kr. på øvrig drift, hvoraf medicin udgør 1,0 mio. kr. Hertil kommer mindreindtægter på 15,5 mio. kr.

Korrektioner til periodeafvigelsen (Mio. kr.)	
Regnskab	31,1
Kvalificeret status	-3,7
(+=forværring af status)	
Medicinkorrektion	-0,8
Fælles indtægter	-12,3
Manglende afregning RH	-6,6
Manglende afregning psykiatri	-1,8
Manglende refusionsindtægter (jan-feb)	-4,7
Periodeforskudt forbrug (Anæstesiologisk og Hjertemedicinsk afd.)	-6,9
Manglende afregning COPSAC (Hud- og Allergifdeling)	-1,9

Korrigeres for manglende afregninger af indtægter, samt afregninger med eksterne parter, periodeforskydninger mm. fås en kvalificeret periodeafvigelse svarende til et mindreforbrug på 3,7 mio. kr. Mindreforbruget forventes udlignet over de resterende måneder i året.

Opgørelsen af aktivitetsniveauet for statusperioden viser en samlet meraktivitet på i alt 13,3 mio. kr. (opgjort i drg-værdi). Hospitalet forventer at leve op til hospitalets præstationskrav.

Glostrup Hospital

Hospitalet forventer for hele året budgetoverholdelse.

Der er for perioden et samlet merforbrug på 16,9 mio. kr., primært på grund af manglede afregning af patientindtægter. Merforbruget er fordelt med et mindreforbrug på 2,6 mio. kr. på løn, og mindreforbrug på 11,1 mio. kr. på øvrig drift, hvoraf medicin udgør et merforbrug på 2,8 mio. kr. Hertil kommer mindreindtægter på 30,6 mio. kr., som resulterer i det samlede merforbrug.

Korrektioner til periodeafvigelsen (Mio. kr.)	
Regnskab	16,9
Kvalificeret status	-15,9
(+=forværring af status)	
Medicinkorrektion	-2,2
Fælles indtægter	-30,6

Korrigeres for manglende afregninger af indtægter, merforbrug på medicin i perioden fås en kvalificeret periodeafvigelse svarende til et samlet mindreforbrug på 15,9 mio. kr. Mindreforbruget forventes udlignet over de resterende måneder i året.

Opgørelsen af aktivitetsniveauet for statusperioden viser en meraktivitet i størrelsesordenen 2,8 mio. kr. (opgjort i drg-værdi). Hospitalet forventer at overholde præstationskravet i 2013.

Herlev Hospital

Hospitalet forventer for hele året budgetoverholdelse.

Der er for perioden et samlet merforbrug på 44,0 mio. kr., der overvejende skyldes manglende afregning af indtægter. Merforbruget er fordelt med 4,0 mio. kr. på løn, 1,5 på øvrig drift, hvoraf medicin udgør et merforbrug på 0,1 mio. kr.. Hertil kommer mindreindtægter svarende til i alt 38,5 mio. kr.

Korrektioner til periodeafvigelsen (Mio. kr.)	
Regnskab	44,0
Kvalificeret status	-2,1
(+=forværring af status)	
Medicinkorrektion	-0,1
Fælles indtægter	-38,5
Manglende refusioner	-8,3
Manglende afregninger med eksterne parter mm	-1,2
Forsyningsafgifter	-0,4
Øvrige	2,4

Korrigeres periodens afvigelse for primært manglende fakturering af indtægter, tidsforskydninger i periodeafregninger, manglende refusioner mm., samt øvrige korrektioner kvalificeres hospitalets merforbrug til et samlet mindreforbrug på 2,1 mio. kr. Mindreforbruget forventes udlignet over de resterende måneder i året.

Opgørelsen af aktivitetsniveauet for statusperioden viser en mindreaktivitet i størrelsesordenen 3,5 mio. kr. (opgjort i drg-værdi). Det er hospitalets vurdering, at der forventes en meraktivitet i 2013, men datagrundlaget er beskedent, hvorfor prognosen er behæftet med en vis usikkerhed.

Hvidovre Hospital

Hospitalet forventer for hele året budgetoverholdelse.

Hospitalet har i statusperioden et samlet merforbrug på 64,4 mio. kr. fordelt på et merforbrug på løn på 0,1 mio. kr. og et merforbrug på øvrig drift på 37,0 mio. kr., heraf merudgifter på medicin svarende til 4,6 mio. kr. Hertil kommer mindreindtægter på 27,3 mio. kr.

Korrektioner til periodeafvigelsen (mio. kr.)	
Regnskab	64,4
Kvalificeret status	4,9
(+=forværring af status)	
Medicin korrektion	-3,7
Fælles indtægter	-24,6
Laboratorieydelse	-23,1
Periodeforskydning ejendomsskat	-8,0

Periodens resultat skyldes hovedsageligt, periodeforskydning vedr. ejendomsskatter på 8,0 mio. kr. samt manglende afregning for laboratorieydelse for januar og februar, svarende til 23,1 mio. kr. Hertil kommer korrektion for 80 % af et mer-/mindreforbrug på medicinområdet, svarende til 3,7

mio. kr. samt manglende afregning for udenregionale patienter, svarende til 24,6 mio. kr. Korrigeret for disse forhold kan det bemærkes, at periodeafvigelsen udgør et merforbrug på 4,9 mio. kr. Merforbruget forventes udlignet de kommende måneder.

Opgørelsen af aktivitetsniveauet for statusperioden januar viser en meraktivitet på 15,6 mio. opgjort i drg-værdi. Hospitalet forventer at leve op til hospitalets præstationskrav.

Nordsjællands Hospital

Hospitalet forventer for hele året budgetoverholdelse.

Der er i statusperioden et samlet mindreforbrug på 5,5 mio. kr., fordelt med et merforbrug på løn på 1,0 mio. kr., samt et mindreforbrug på 13,7 mio. kr. på øvrig drift, heraf et merforbrug på medicin svarende til 0,4 mio. kr. Hertil kommer mindreindtægter på 7,2 mio. kr.

Korrektioner til periodeafvigelsen	
Regnskab	-5,5
Kvalificeret status	-2,4
(+=forværring af status)	
Medicinkorrektion	-0,3
Fællesindtægter	-4,8
Indtægtskorrektioner	-2,9
Manglende barselsrefusioner	-3,4
Øvrige manglende refusioner	-3,2
Manglende fakturabetaling Øvrig drift	20,9
Manglende fakturabetaling vedr. vikarer	3,2
Amunuensisfonden	-1,3
Praksislæger	-2,4
Ændret periodisering af tidsforskydningspuljen	-1,7
Ændret periodisering af lønbudget sfa hospitalsplanssager	-1,0

Periodens afvigelse skyldes manglende fakturabetaling på 24,1 mio. kr., samt manglende refusioner på barsel, sygdom og praksisreservelæger svarende til i alt 10,3 mio. kr. Med neutralisering af fællesindtægter, samt korrektion for merforbrug på medicinområdet, udgør den kvalificerede status for perioden et mindreforbrug på 2,4 mio. kr.

Opgørelsen af aktivitetsniveauet for statusperioden viser en mindreaktivitet på 7,7 mio. opgjort i drg-værdi. Hospitalet forventer at overholde aktivitetsbudgettet i 2013.

Region Hovedstadens Psykiatri

Psykiatrien forventer budgetoverholdelse for hele året.

Der er i perioden et mindreforbrug på 57,4 mio. kr., fordelt med mindreforbrug på løn på 24,4 mio. kr. et mindreforbrug på øvrig drift på 46,5 mio. kr., heraf et mindreforbrug på medicin svarende til 0,2 mio. kr. samt mindreindtægter på 13,5 mio. kr.

Korrektioner til periodeafvigelsen (mio. kr.)	
Regnskab	-57,4
Kvalificeret status	-46,8
(+=forværring af status)	
Medicin korrektion	0,1
Fælles indtægter	-10,8

Mindreforbruget skyldes hovedsageligt forskydninger i forhold til periodiseringen, som endnu ikke er fuldt indarbejdet som følge af overgangen til nyt økonomisystem.

Implementeringen af det ny økonomisystem betyder væsentlige strukturelle systemmæssige tilpasninger, hvorfor periodiseringsprofilen kun er midlertidig indtil ny struktur og dataintegration er helt på plads. Derudover kommer korrektion for 80% af et mer-/mindreforbrug på medicinområdet, svarende til 0,1 mio. kr. samt manglende afregning for udenregionale patienter på 10,7 mio. kr.

Korrigeres periodens afvigelse herfor, udgør det samlede mindreforbrug på 46,8 mio. kr. Mindreforbruget forventes udlignet i årets resterende måneder.

Rigshospitalet

Hospitalet forventer for hele året budgetoverholdelse.

Der er i statusperioden et samlet merforbrug på 23,1 mio. kr., fordelt med et merforbrug på løn på 5,8 mio. kr., samt et mindreforbrug på 76,6 mio. kr. på øvrig drift, heraf et mindreforbrug på medicin svarende til 30,7 mio. kr. Hertil kommer mindreindtægter på 93,9 mio. kr.

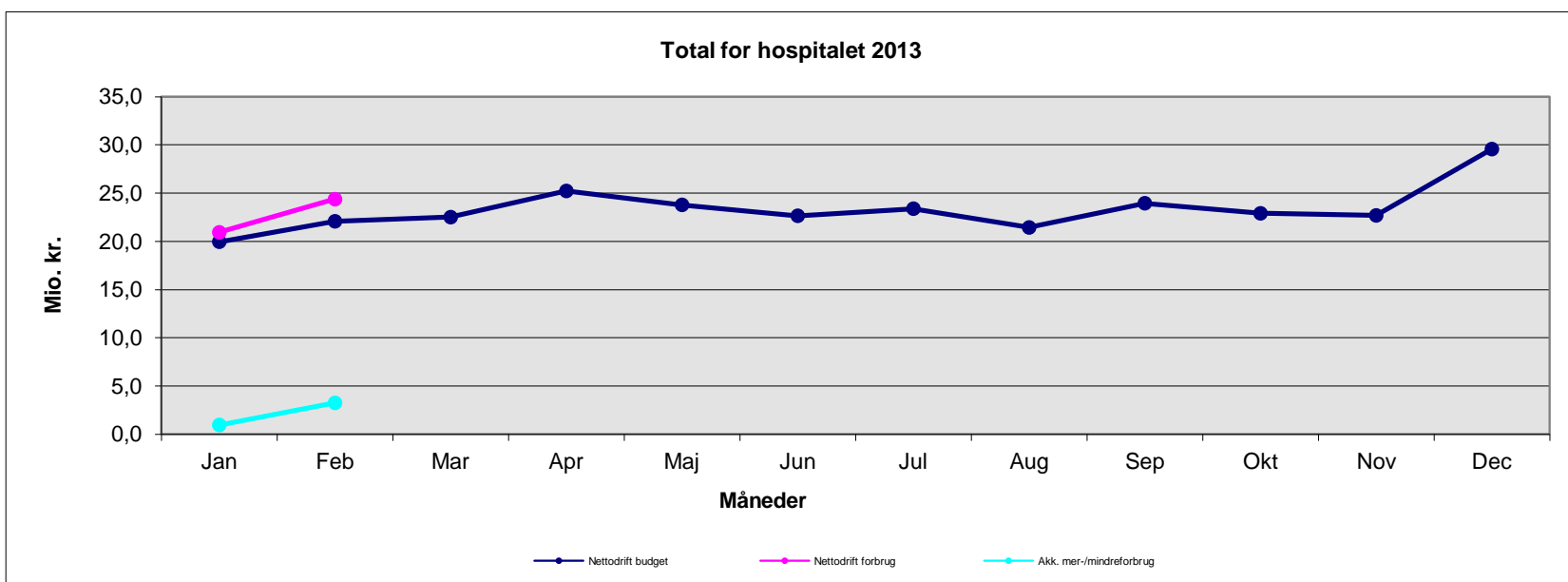
Korrektioner til periodeafvigelsen	
Regnskab	23,1
Kvalificeret status	0,0
(+=forværring af status)	
Fælles indtægter	-85,0
Medicin korrektion	30,7
Ikke afregnede faktura vedr. februar og tidligere	47,2
Udestående indtægter, Diagnostisk Center	-23,0
Udestående afregning GeH	6,9

Periodeafvigelsen skyldes bl.a. manglende afregning blodprodukter og andre analyser. Øvrige periodeforskydninger dækker over ubetalte faktura, samt manglende afregning vedrørende udefunktionen på Gentofte Hospital. Efter neutralisering af fællesindtægter og mindreforbrug på medicin samt ovenstående forhold udgør status for perioden et mindreforbrug på 0,05 mio. kr.

Opgørelsen af aktivitetsniveauet for statusperioden viser en mindreaktivitet på 31,8 mio. opgjort i drg-værdi. Hospitalet forventer at overholde aktivitetsbudgettet i 2013.

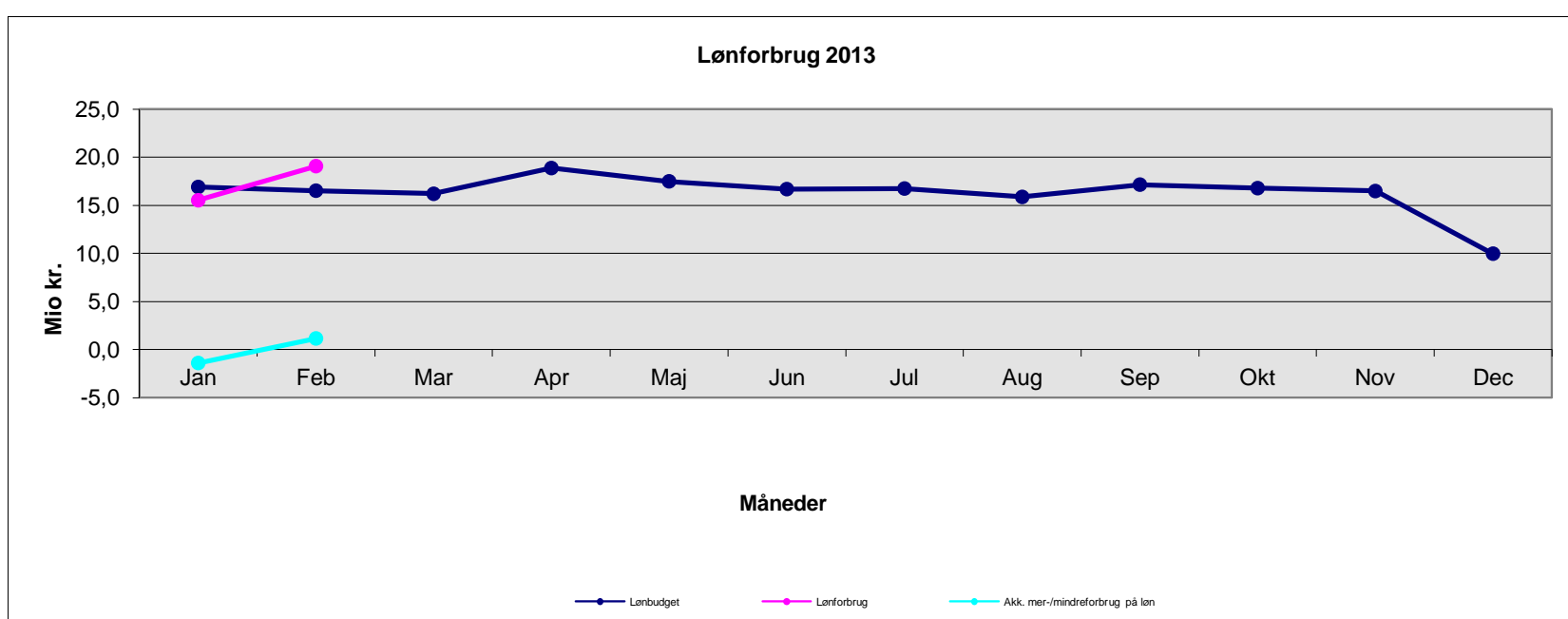
Amager Hospital - Total for hospitalet 2013

Mio. kr. 2013 pris- og lønniveau	Jan	Feb	Mar	Apr	Maj	Jun	Jul	Aug	Sep	Okt	Nov	Dec	Februar
Nettodrift budget	20,0	22,1	22,5	25,2	23,8	22,7	23,4	21,4	24,0	22,9	22,7	29,6	42,0
Nettodrift forbrug	20,9	24,4											45,3
Mer-/mindreforbrug	1,0	2,3											3,3
Akk. mer-/mindreforbrug	1,0	3,3											



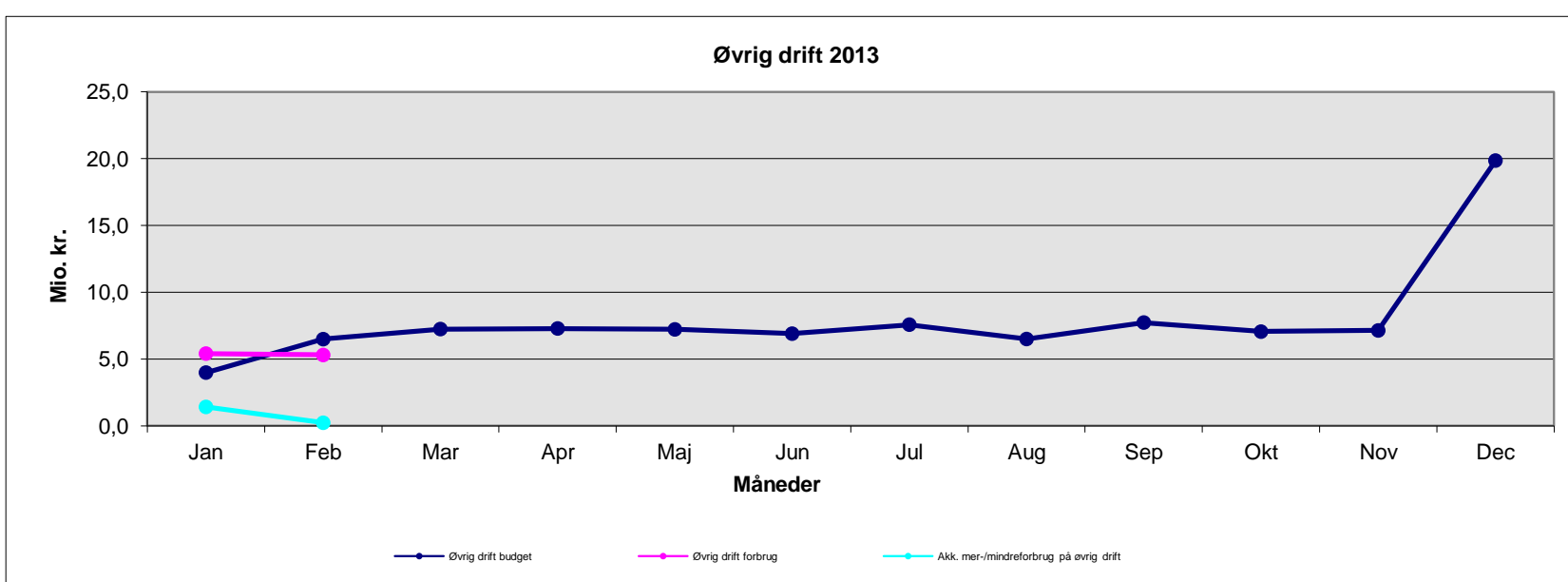
Amager Hospital - Løn 2013

Mio. kr. 2013 pris- og lønniveau	Jan	Feb	Mar	Apr	Maj	Jun	Jul	Aug	Sep	Okt	Nov	Dec	Februar
Lønbudget	16,9	16,5	16,2	18,9	17,5	16,7	16,7	15,9	17,2	16,8	16,5	10,0	33,4
Lønforbrug	15,5	19,1											34,6
Mer-/mindreforbrug på løn	-1,4	2,6											1,2
Akk. mer-/mindreforbrug på løn	-1,4	1,2											



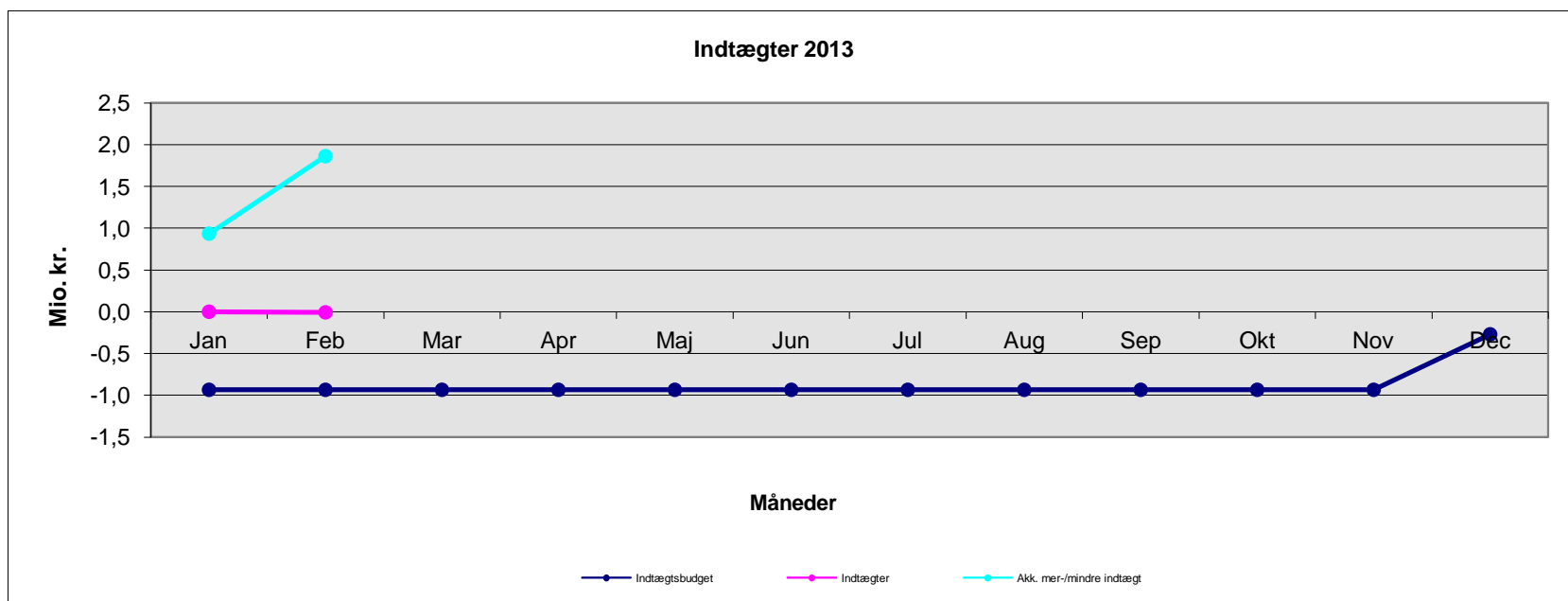
Amager Hospital - Øvrig drift 2013

Mio. kr. 2013 pris- og lønniveau	Jan	Feb	Mar	Apr	Maj	Jun	Jul	Aug	Sep	Okt	Nov	Dec	Februar
Øvrig drift budget	4,0	6,5	7,2	7,3	7,2	6,9	7,6	6,5	7,7	7,1	7,1	19,9	10,5
Øvrig drift forbrug	5,4	5,3											10,7
Mer-/mindreforbrug på øvrig drift	1,4	-1,2											0,2
Akk. mer-/mindreforbrug på øvrig drift	1,4	0,2											



Amager Hospital - Indtægter 2013

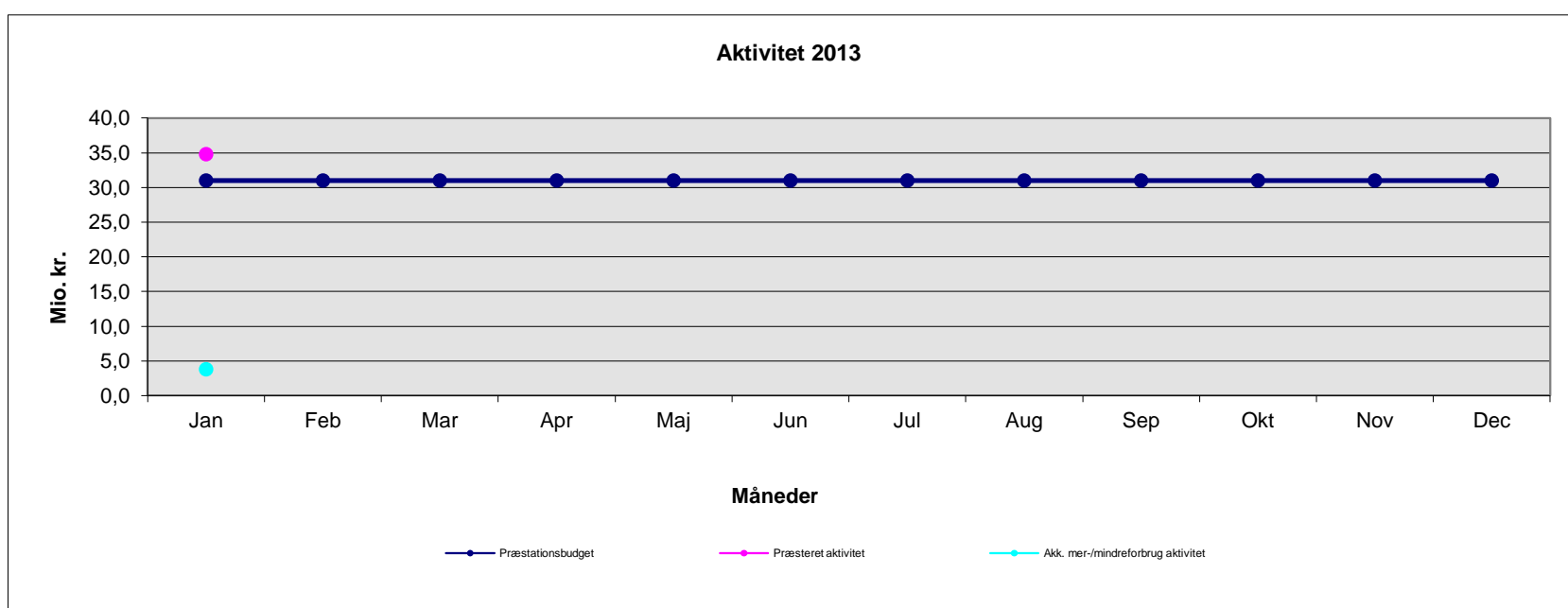
Mio. kr. 2013 pris- og lønniveau	Jan	Feb	Mar	Apr	Maj	Jun	Jul	Aug	Sep	Okt	Nov	Dec	Februar	
Indtægtsbudget	-0,9	-0,9	-0,9	-0,9	-0,9	-0,9	-0,9	-0,9	-0,9	-0,9	-0,9	-0,9	-0,3	-1,9
Indtægter	0,0	0,0												0,0
Mer-/mindre indtægt	0,9	0,9												1,9
Akk. mer-/mindre indtægt	0,9	1,9												



Amager Hospital - Aktivitet 2013

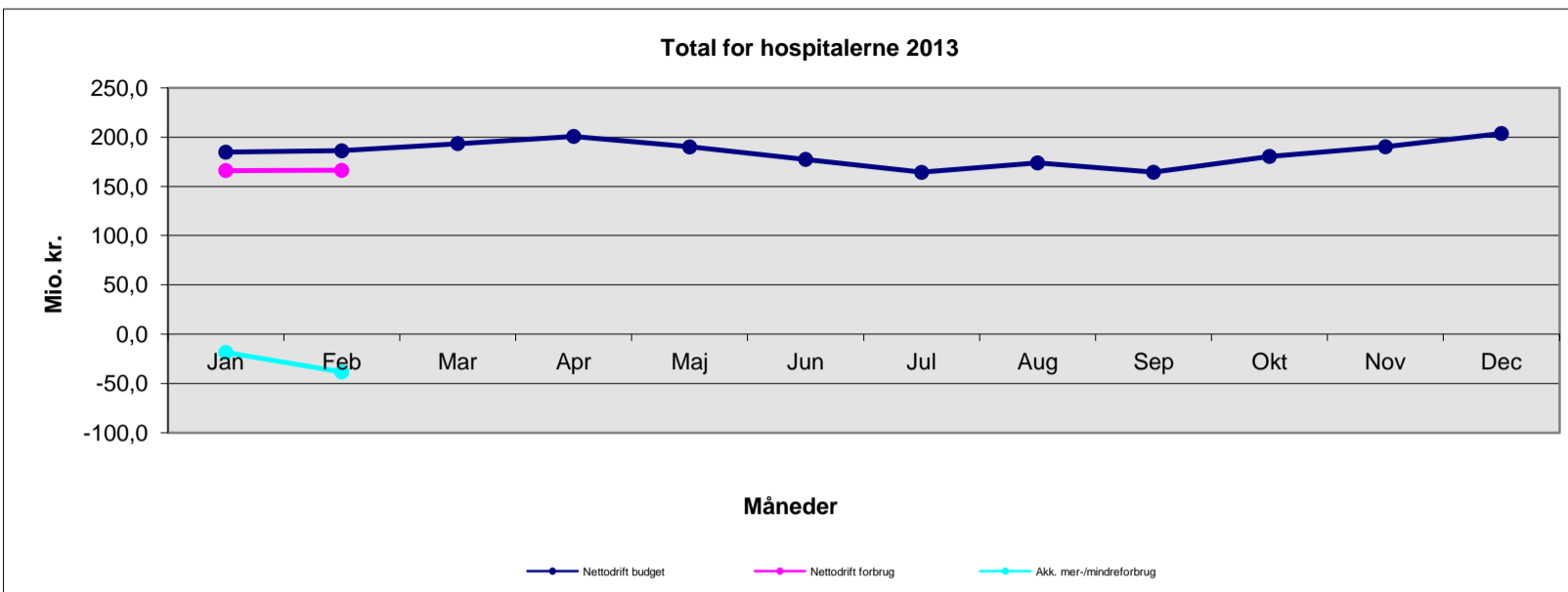
Mio. kr. 2013-takster	Jan	Feb	Mar	Apr	Maj	Jun	Jul	Aug	Sep	Okt	Nov	Dec	Manglende færdigreg.	Januar
Præstationsbudget	31,0	31,0	31,0	31,0	31,0	31,0	31,0	31,0	31,0	31,0	31,0	31,0		31,0
Præsteret aktivitet	34,8												0,0	34,8
Mer-/mindre aktivitet	3,8													3,8
Akk. mer-/mindreforbrug aktivitet	3,8													

Anm.: Den akkumulerede afvigelse i januar måned indeholder værdien af manglende færdigregistreringer



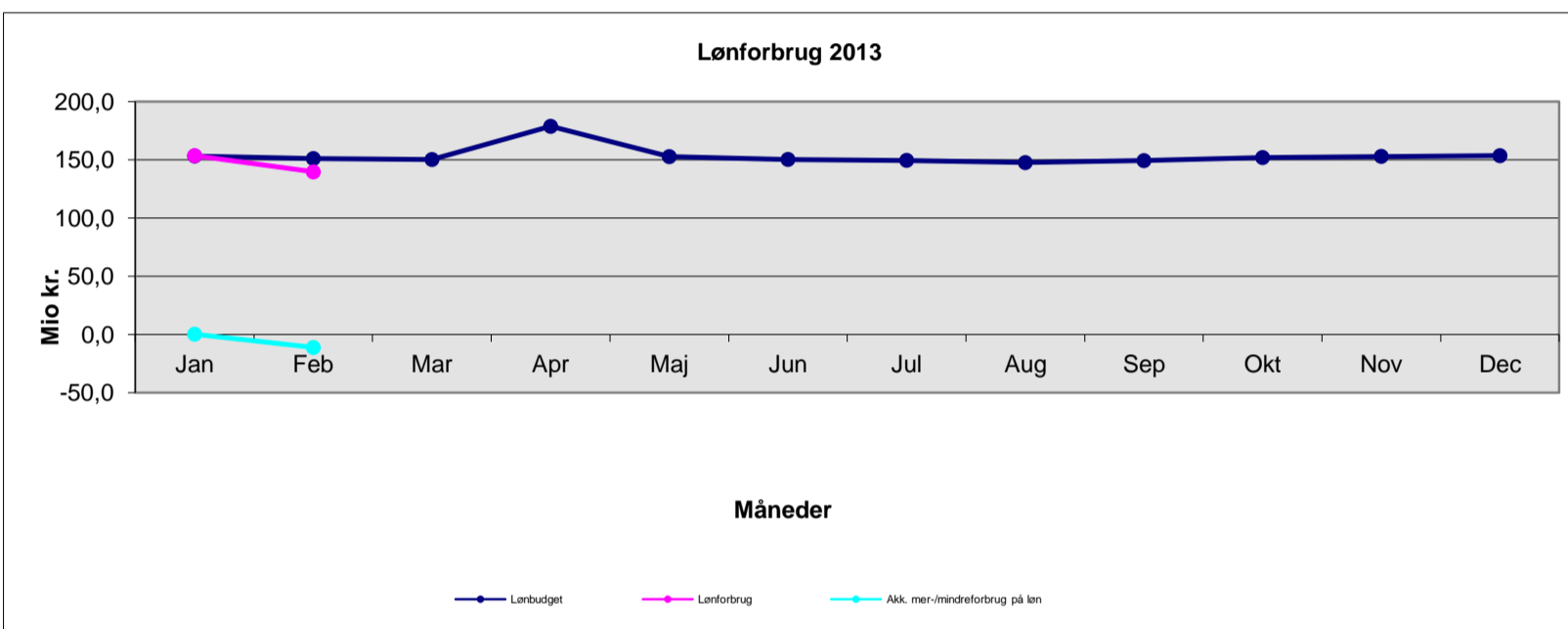
Bispebjerg og Frederiksberg Hospitaler - Total for hospitalerne 2013

Mio. kr. 2013 pris- og lønniveau	Jan	Feb	Mar	Apr	Maj	Jun	Jul	Aug	Sep	Okt	Nov	Dec	Februar
Nettodrift budget	184,7	186,1	193,4	200,7	190,0	177,4	164,3	173,8	164,4	180,4	190,2	203,7	370,8
Nettodrift forbrug	166,1	166,3											332,4
Mer-/mindreforbrug	-18,6	-19,8											-38,4
Akk. mer-/mindreforbrug	-18,6	-38,4											



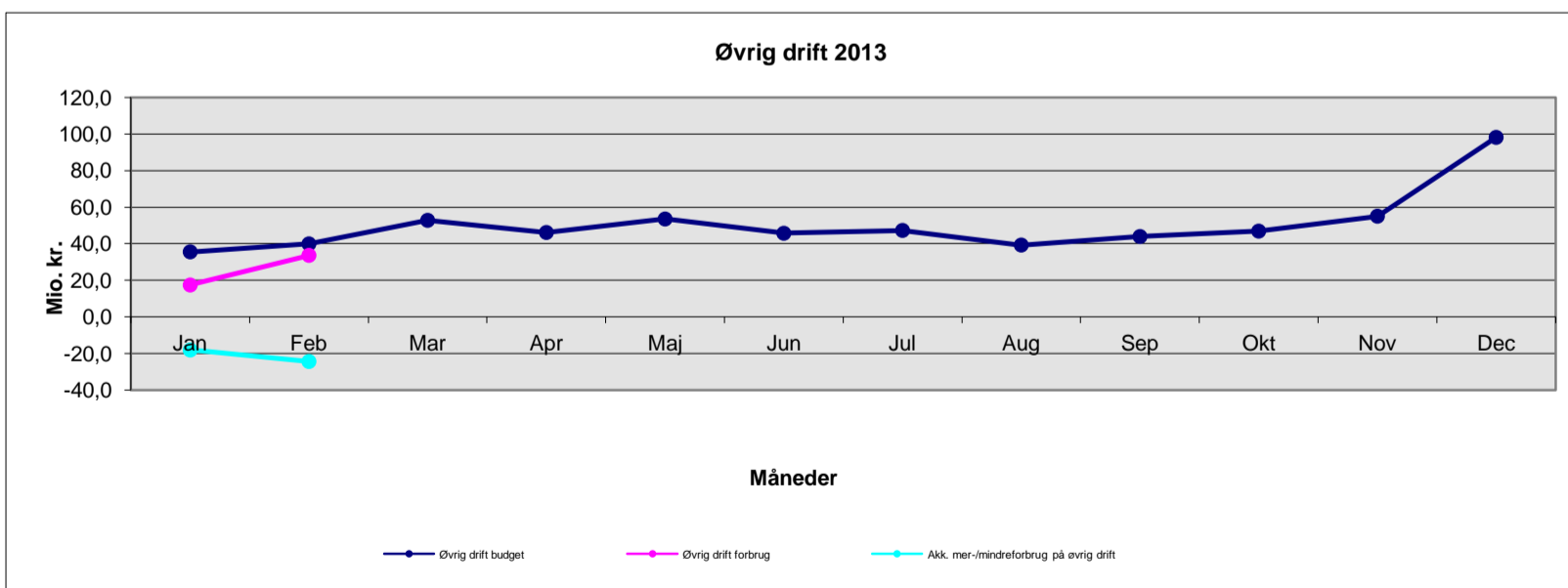
Bispebjerg og Frederiksberg Hospitaler - Løn 2013

Mio. kr. 2013 pris- og lønniveau	Jan	Feb	Mar	Apr	Maj	Jun	Jul	Aug	Sep	Okt	Nov	Dec	Februar
Lønbudget	153,2	151,0	150,2	178,6	152,6	150,2	149,4	147,5	149,2	151,9	152,9	153,5	304,2
Lønforbrug	153,4	139,5											292,9
Mer-/mindreforbrug på løn	0,2	-11,5											-11,2
Akk. mer-/mindreforbrug på løn	0,2	-11,2											



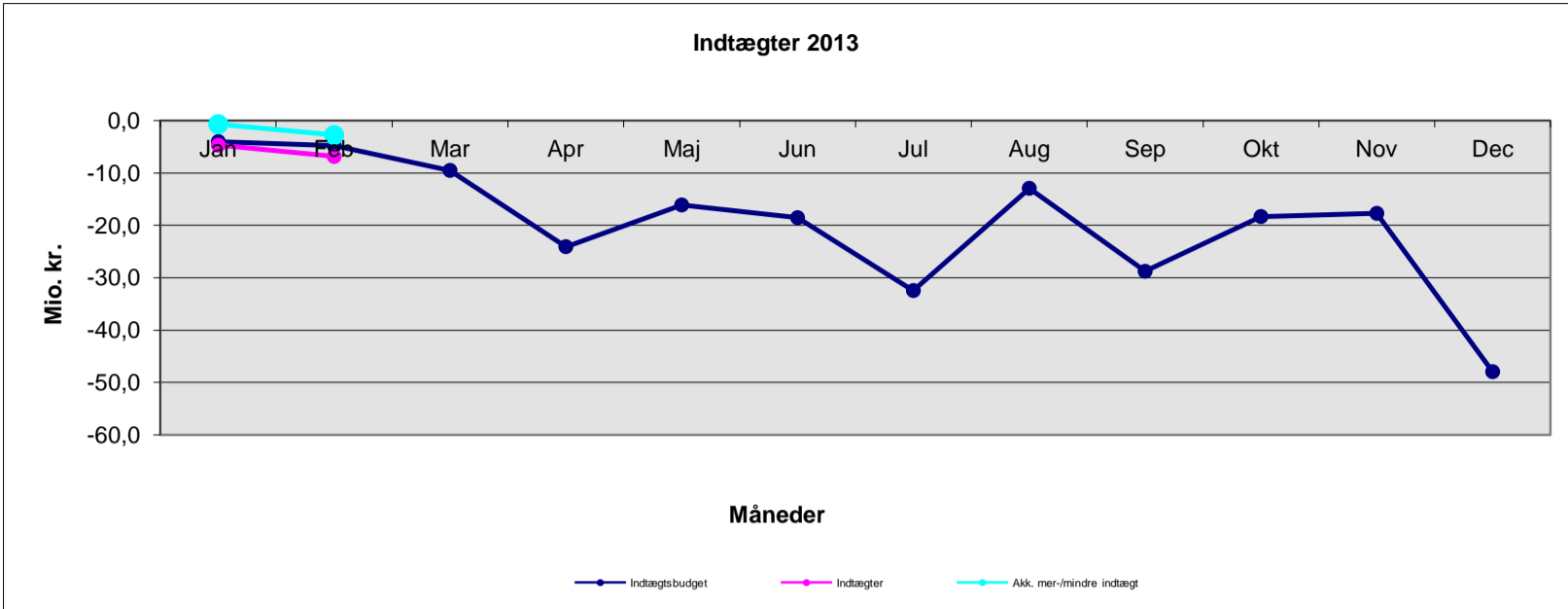
Bispebjerg og Frederiksberg Hospitaler - Øvrig drift 2013

Mio. kr. 2013 pris- og lønniveau	Jan	Feb	Mar	Apr	Maj	Jun	Jul	Aug	Sep	Okt	Nov	Dec	Februar
Øvrig drift budget	35,5	39,9	52,8	46,1	53,5	45,7	47,3	39,3	43,9	46,9	55,0	98,1	75,5
Øvrig drift forbrug	17,4	33,6											51,1
Mer-/mindreforbrug på øvrig drift	-18,1	-6,3											-24,4
Akk. mer-/mindreforbrug på øvrig drift	-18,1	-24,4											



Bispebjerg og Frederiksberg Hospitaler - Indtægter 2013

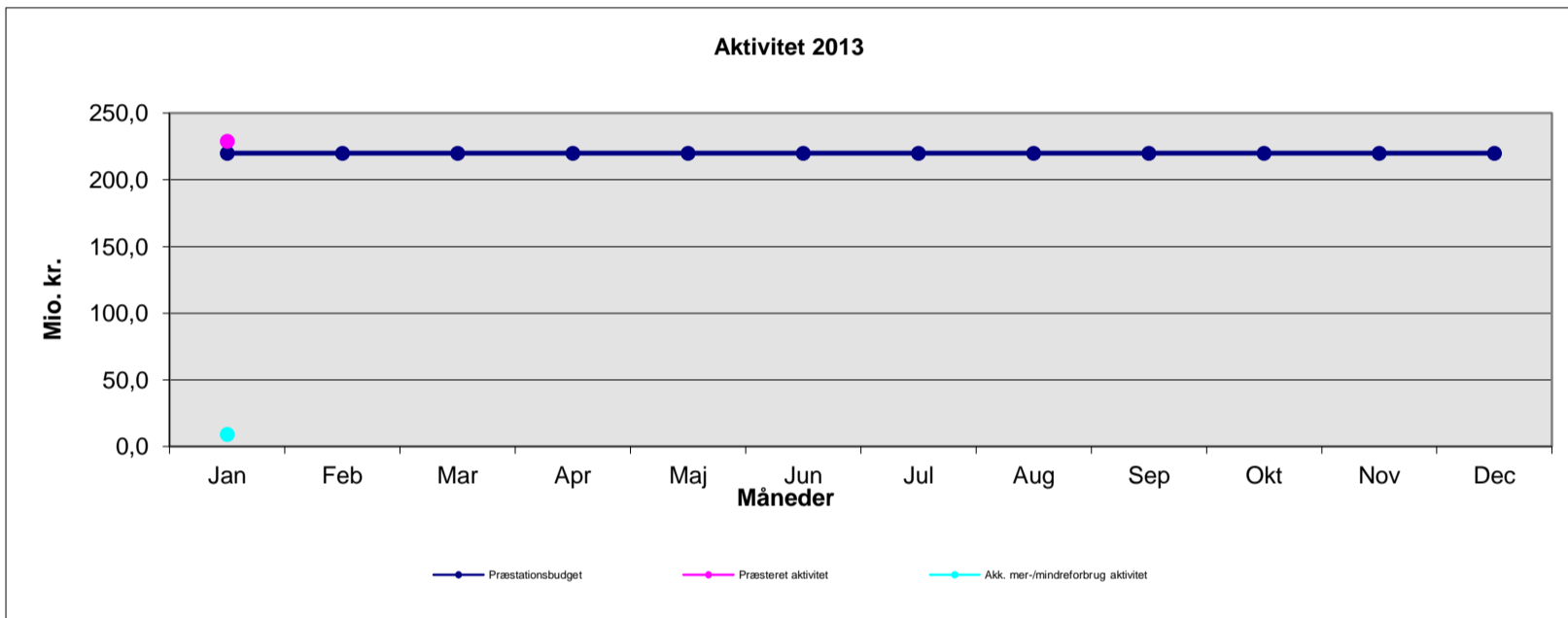
Mio. kr. 2013 pris- og lønniveau	Jan	Feb	Mar	Apr	Maj	Jun	Jul	Aug	Sep	Okt	Nov	Dec	Februar
Indtægtsbudget	-4,0	-4,8	-9,5	-24,1	-16,1	-18,5	-32,4	-12,9	-28,8	-18,3	-17,7	-47,9	-8,8
Indtægter	-4,7	-6,9											-11,6
Mer-/mindre indtægter	-0,7	-2,1											-2,8
Akk. mer-/mindre indtægt	-0,7	-2,8											



Bispebjerg og Frederiksberg Hospitaler - Aktivitet 2013

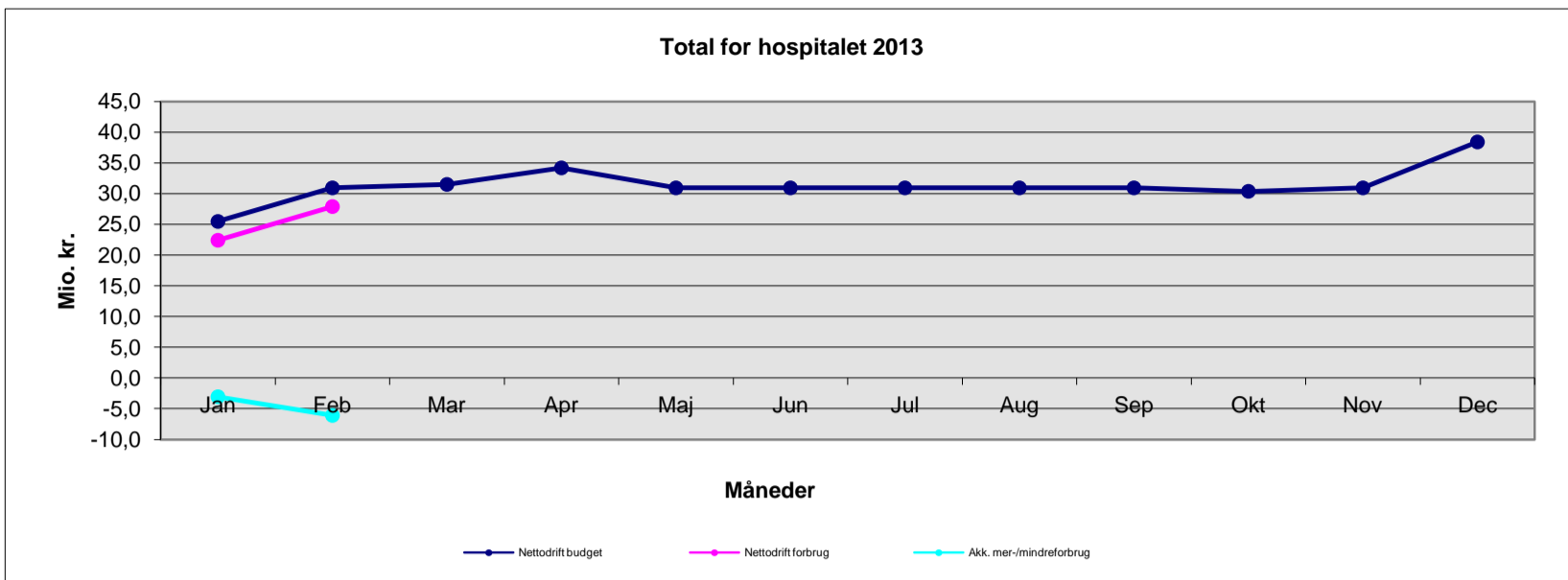
Mio. kr. 2013-takster	Jan	Feb	Mar	Apr	Maj	Jun	Jul	Aug	Sep	Okt	Nov	Dec	Manglende færdigreg.	Januar
Præstationsbudget	219,8	219,8	219,8	219,8	219,8	219,8	219,8	219,8	219,8	219,8	219,8	219,8		219,8
Præsteret aktivitet	228,9												0,0	228,9
Mer-/mindre aktivitet	9,0													9,0
Akk. mer-/mindreforbrug aktivitet	9,0													

Anm.: Den akkumulerede afvigelse i januar måned indeholder værdien af manglende færdigregistreringer



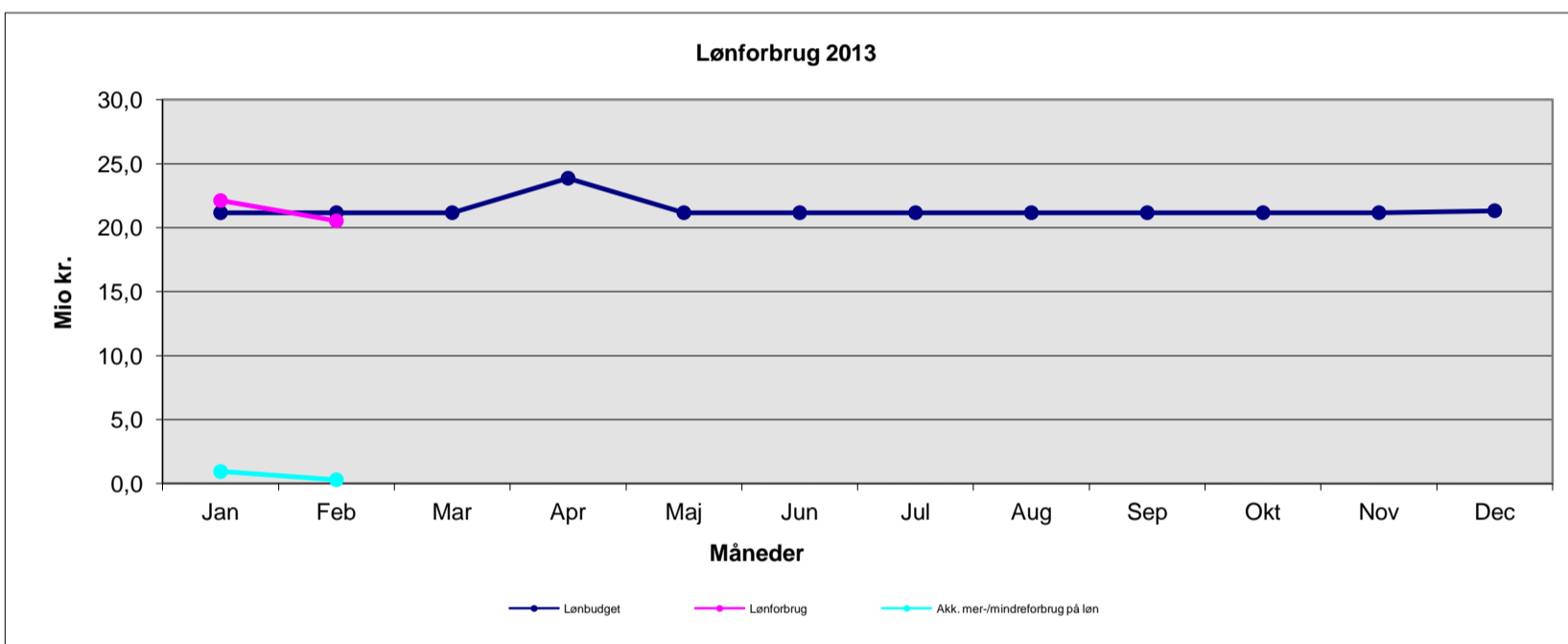
Bornholms Hospital - Total for hospitalet 2013

Mio. kr. 2013 pris- og lønniveau	Jan	Feb	Mar	Apr	Maj	Jun	Jul	Aug	Sep	Okt	Nov	Dec	Februar
Nettodrift budget	25,5	30,9	31,5	34,2	30,9	30,9	30,9	30,9	30,9	30,4	30,9	38,4	56,4
Nettodrift forbrug	22,4	27,9											50,3
Mer-/mindreforbrug	-3,1	-3,0											-6,1
Akk. mer-/mindreforbrug	-3,1	-6,1											



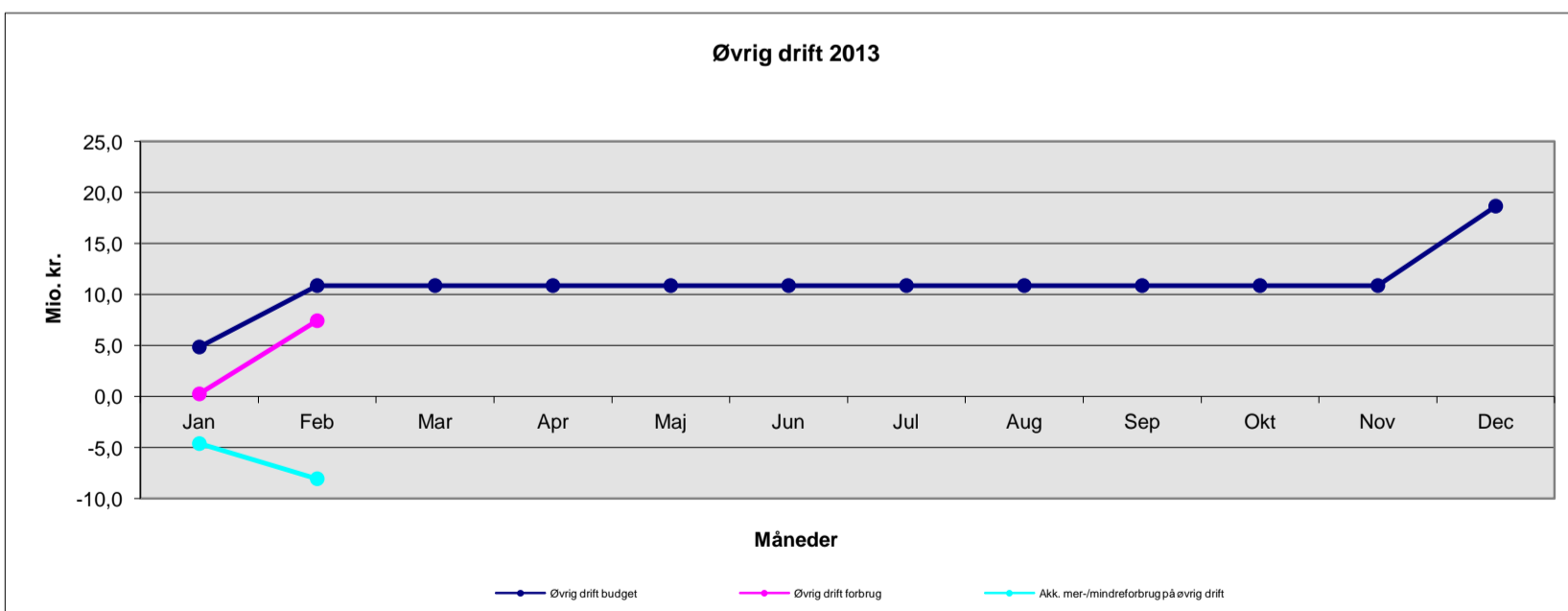
Bornholms Hospital - Løn 2013

Mio. kr. 2013 pris- og lønniveau	Jan	Feb	Mar	Apr	Maj	Jun	Jul	Aug	Sep	Okt	Nov	Dec	Februar
Lønbudget	21,2	21,2	21,2	23,9	21,2	21,2	21,2	21,2	21,2	21,2	21,2	21,3	42,4
Lønforbrug	22,1	20,5											42,7
Mer-/mindreforbrug på løn	0,9	-0,6											0,3
Akk. mer-/mindreforbrug på løn	0,9	0,3											



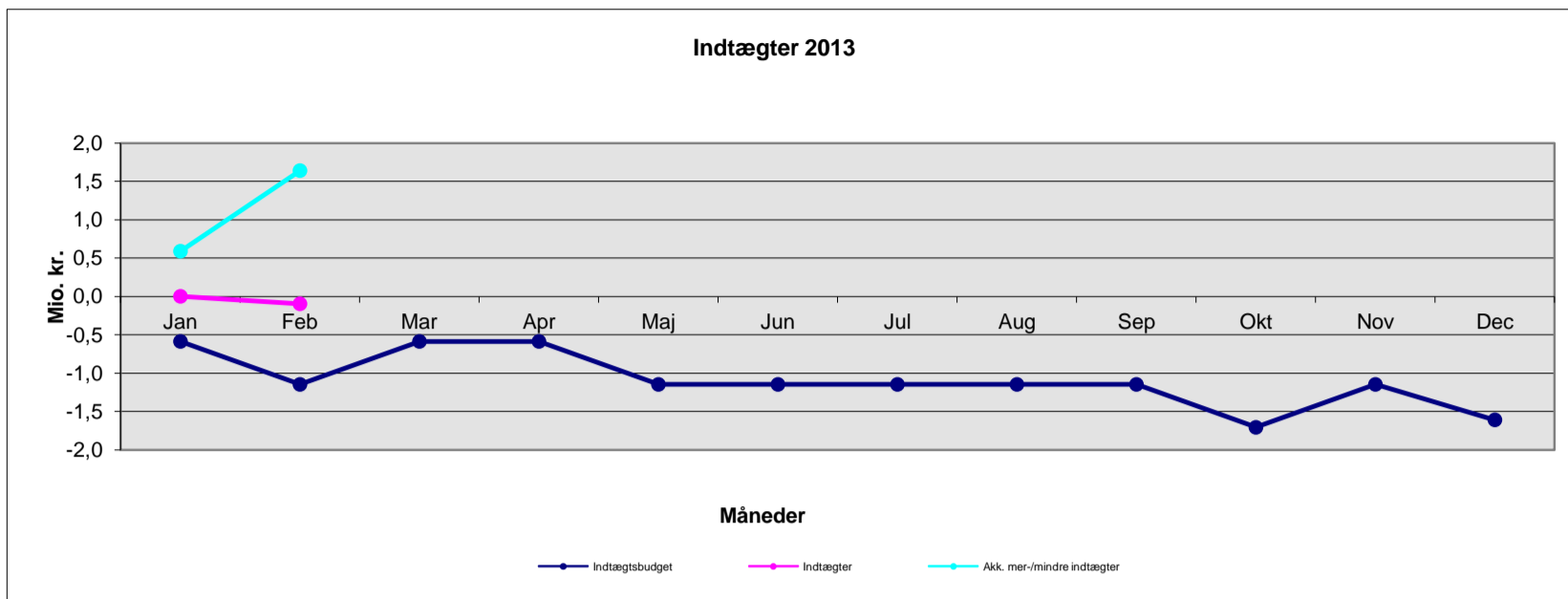
Bornholms Hospital - Øvrig drift 2013

Mio. kr. 2013 pris- og lønniveau	Jan	Feb	Mar	Apr	Maj	Jun	Jul	Aug	Sep	Okt	Nov	Dec	Februar
Øvrig drift budget	4,9	10,9	10,9	10,9	10,9	10,9	10,9	10,9	10,9	10,9	10,9	18,7	15,8
Øvrig drift forbrug	0,3	7,4											7,7
Mer-/mindreforbrug på øvrig drift	-4,6	-3,4											-8,0
Akk. mer-/mindreforbrug på øvrig drift	-4,6	-8,0											



Bornholms Hospital - Indtægter 2013

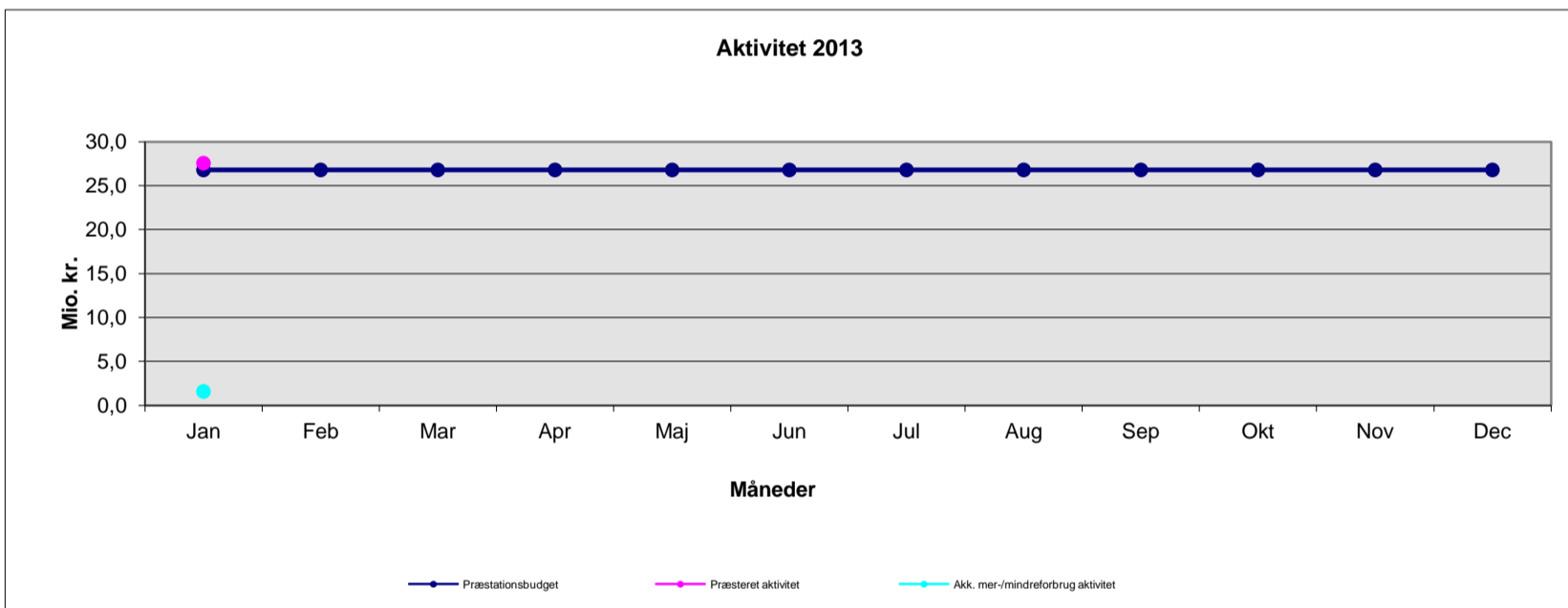
Mio. kr. 2013 pris- og lønniveau	Jan	Feb	Mar	Apr	Maj	Jun	Jul	Aug	Sep	Okt	Nov	Dec	Februar
Indtægtsbudget	-0,6	-1,1	-0,6	-0,6	-1,1	-1,1	-1,1	-1,1	-1,1	-1,7	-1,1	-1,6	-1,7
Indtægter	0,0	-0,1											-0,1
Mer-/mindre indtægter	0,6	1,1											1,6
Akk. mer-/mindre indtægter	0,6	1,6											



Bornholms Hospital - Aktivitet 2013

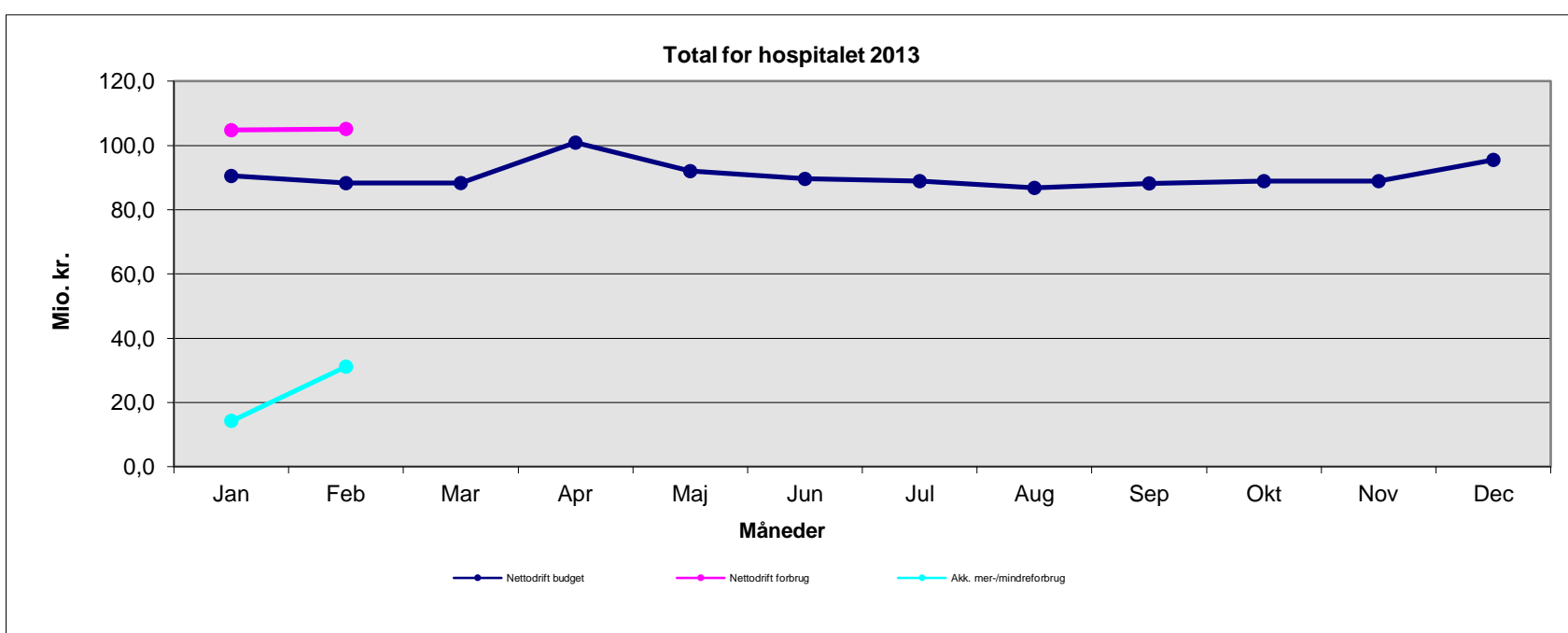
Mio. kr. 2013-takster	Jan	Feb	Mar	Apr	Maj	Jun	Jul	Aug	Sep	Okt	Nov	Dec	Manglende færdigreg.	Januar
Præstationsbudget	26,8	26,8	26,8	26,8	26,8	26,8	26,8	26,8	26,8	26,8	26,8	26,8		26,8
Præsteret aktivitet	27,5												0,8	28,4
Mer-/mindre aktivitet	0,8													1,6
Akk. mer-/mindreforbrug aktivitet	1,6													

Anm.: Den akkumulerede afvigelse i januar måned indeholder værdien af manglende færdigregistreringer



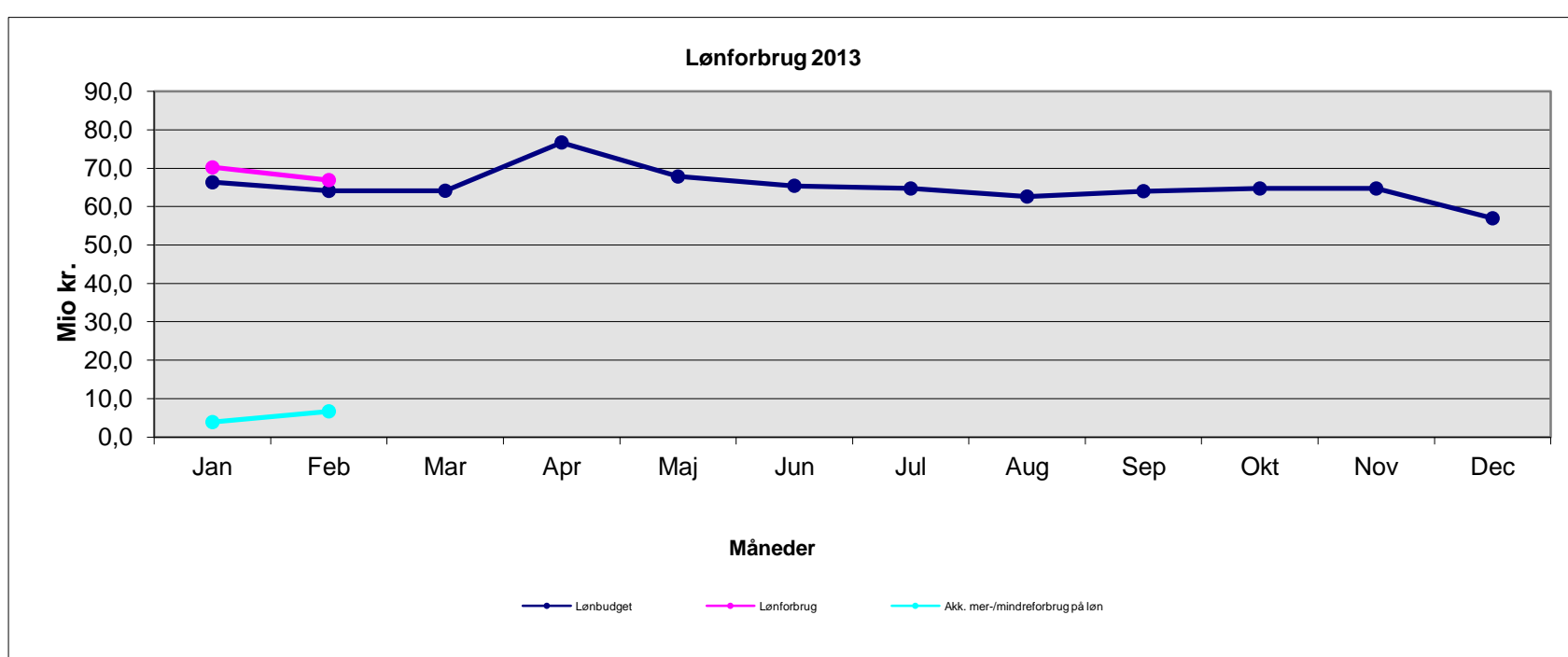
Gentofte Hospital - Total for hospitalet 2013

Mio. kr. 2013 pris- og lønniveau	Jan	Feb	Mar	Apr	Maj	Jun	Jul	Aug	Sep	Okt	Nov	Dec	Februar
Nettodrift budget	90,5	88,3	88,3	100,9	92,0	89,6	88,9	86,8	88,2	88,9	88,9	95,5	178,8
Nettodrift forbrug	104,8	105,1											209,9
Mer-/mindreforbrug	14,3	16,9											31,1
Akk. mer-/mindreforbrug	14,3	31,1											



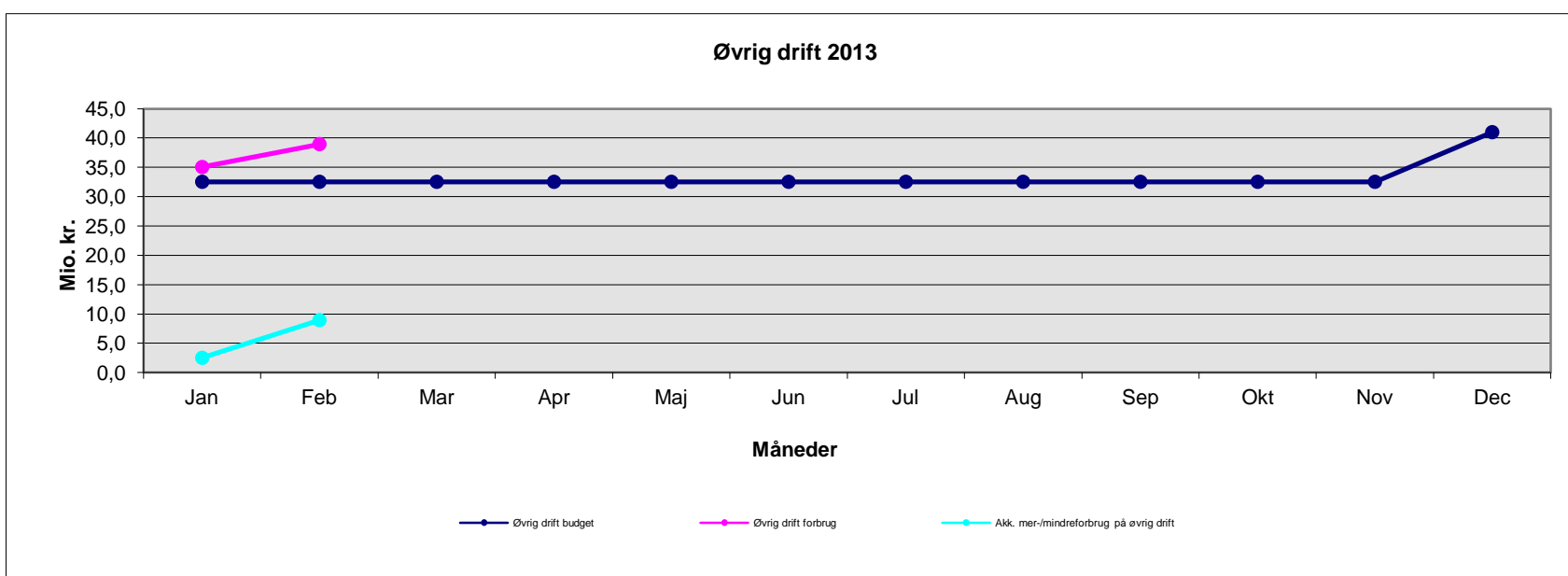
Gentofte Hospital - Løn 2013

Mio. kr. 2013 pris- og lønniveau	Jan	Feb	Mar	Apr	Maj	Jun	Jul	Aug	Sep	Okt	Nov	Dec	Februar
Lønbudget	66,3	64,1	64,1	76,7	67,8	65,4	64,7	62,6	64,0	64,7	64,7	57,0	130,4
Lønforbrug	70,2	66,9											137,1
Mer-/mindreforbrug på løn	3,9	2,8											6,7
Akk. mer-/mindreforbrug på løn	3,9	6,7											



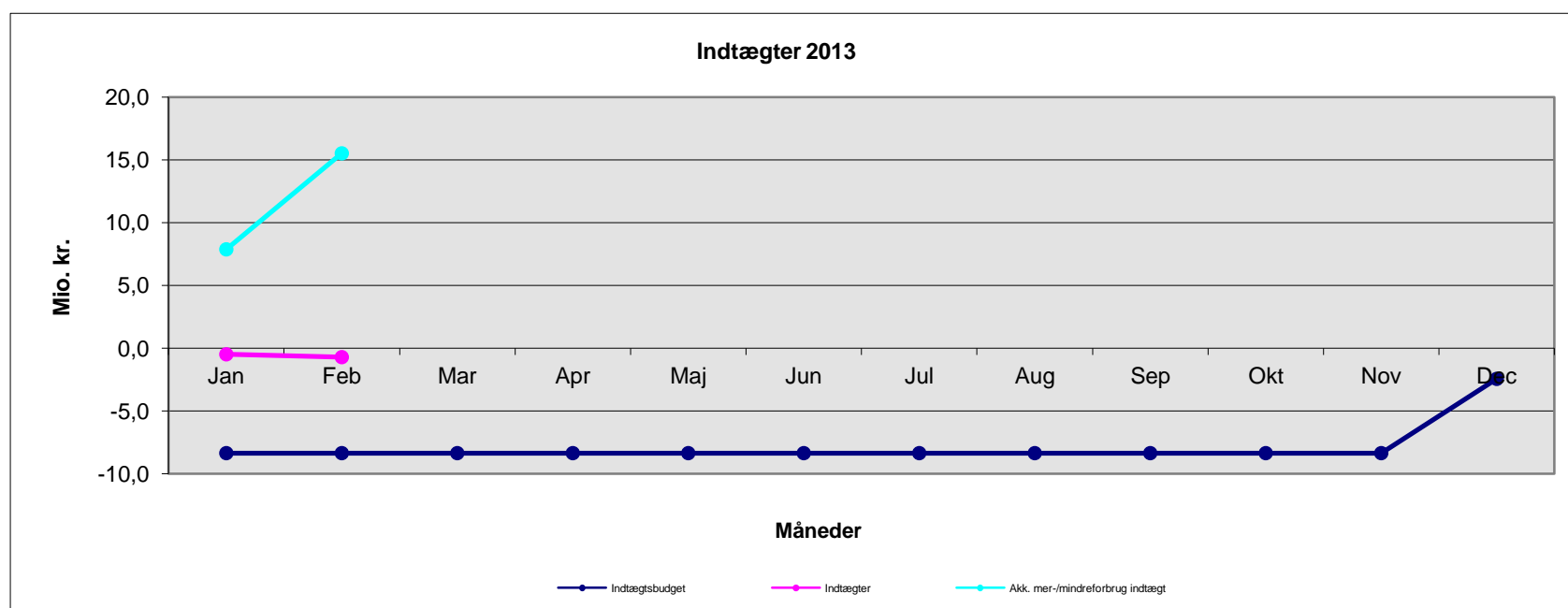
Gentofte Hospital - Øvrig drift 2013

Mio. kr. 2013 pris- og lønniveau	Jan	Feb	Mar	Apr	Maj	Jun	Jul	Aug	Sep	Okt	Nov	Dec	Februar
Øvrig drift budget	32,5	32,5	32,5	32,5	32,5	32,5	32,5	32,5	32,5	32,5	32,5	41,0	65,1
Øvrig drift forbrug	35,0	39,0											74,0
Mer-/mindreforbrug på øvrig drift	2,5	6,4											8,9
Akk. mer-/mindreforbrug på øvrig drift	2,5	8,9											



Gentofte Hospital - Indtægter 2013

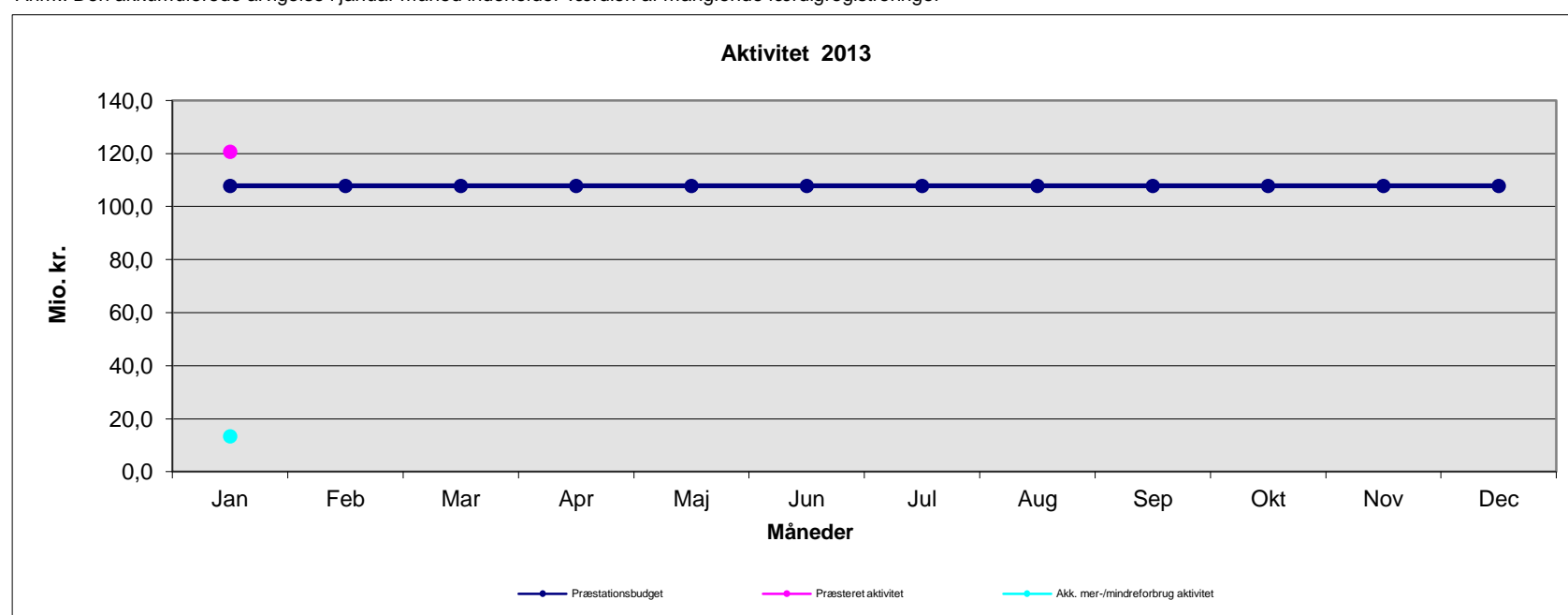
Mio. kr. 2013 pris- og lønniveau	Jan	Feb	Mar	Apr	Maj	Jun	Jul	Aug	Sep	Okt	Nov	Dec	Februar
Indtægtsbudget	-8,4	-8,4	-8,4	-8,4	-8,4	-8,4	-8,4	-8,4	-8,4	-8,4	-8,4	-2,4	-16,7
Indtægter	-0,5	-0,7											-1,2
Mer-/mindre indtægter	7,9	7,6											15,5
Akk. mer-/mindreforbrug indtægt	7,9	15,5											



Gentofte Hospital - Aktivitet 2013

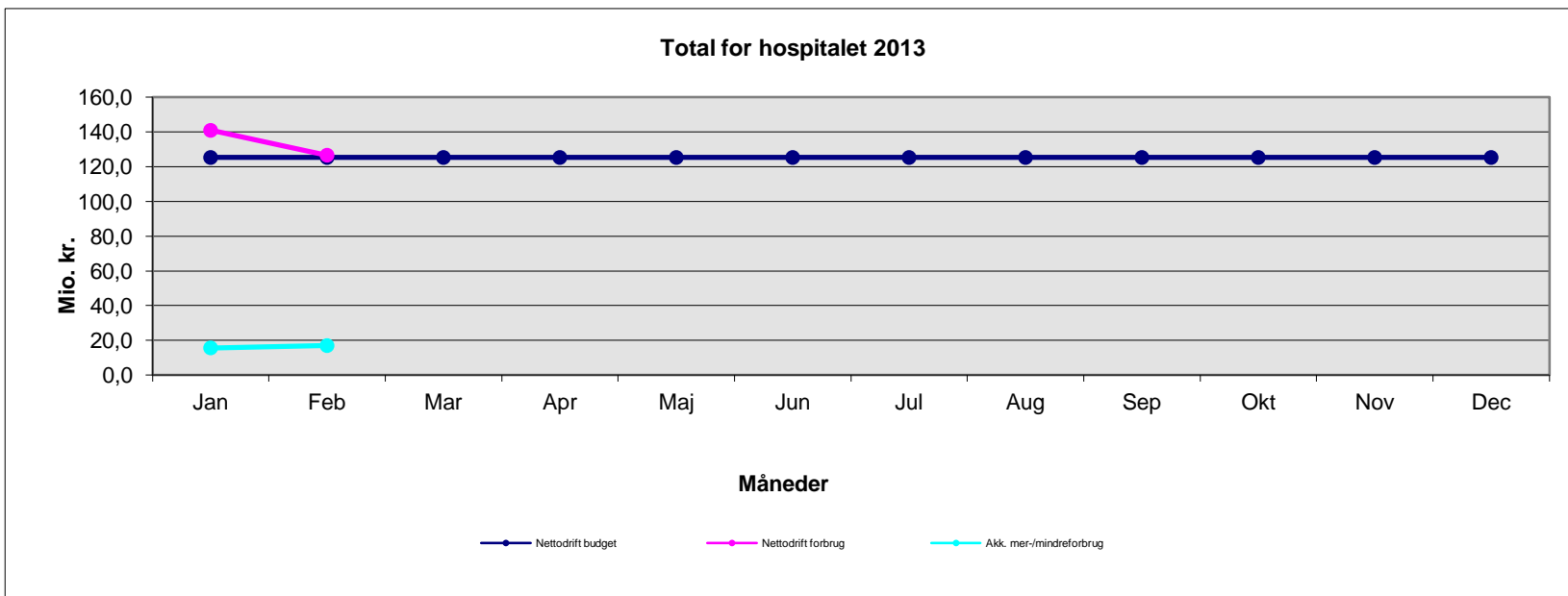
Mio. kr. 2013-takster	Jan	Feb	Mar	Apr	Maj	Jun	Jul	Aug	Sep	Okt	Nov	Dec	Manglende færdigreg.	Januar
Præstationsbudget	107,7	107,7	107,7	107,7	107,7	107,7	107,7	107,7	107,7	107,7	107,7	107,7		107,7
Præsteret aktivitet	120,6												0,5	121,1
Mer-/mindre aktivitet	12,9													13,3
Akk. mer-/mindreforbrug aktivitet	13,3													

Anm.: Den akkumulerede afvigelse i januar måned indeholder værdien af manglende færdigregistreringer



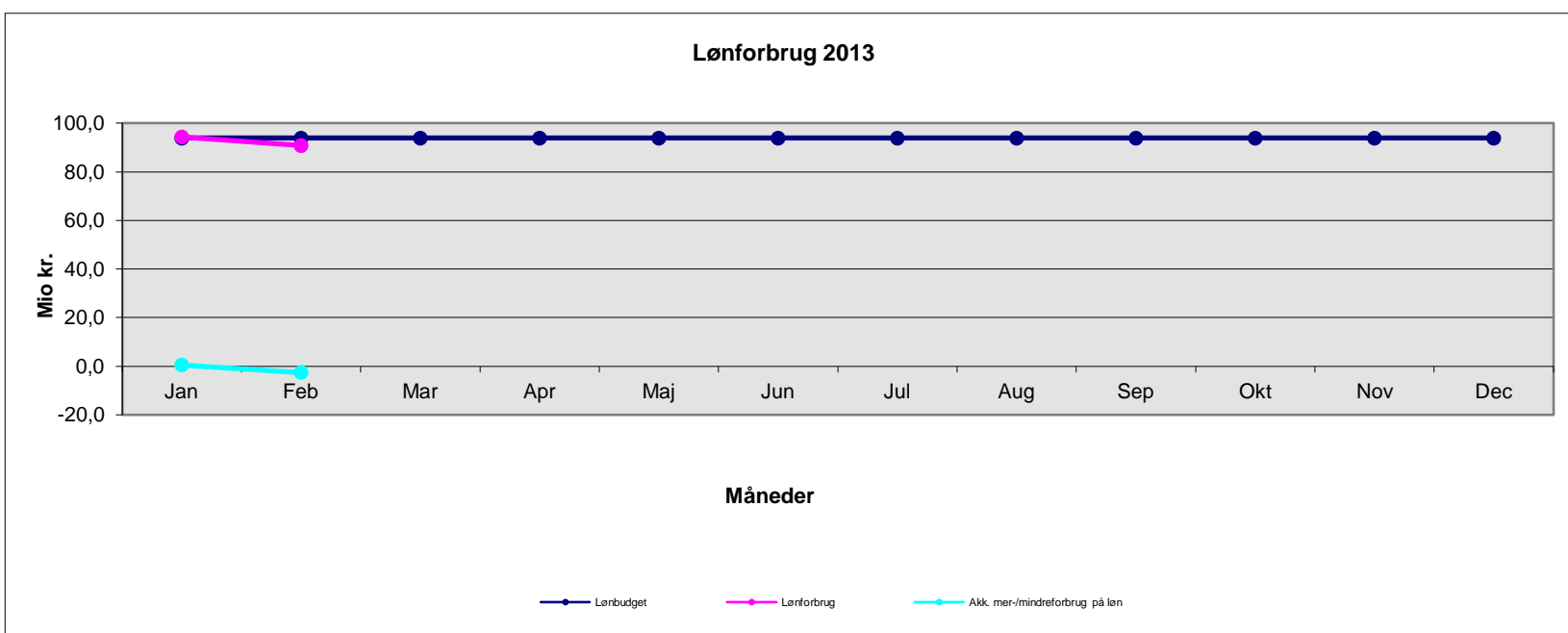
Glostrup Hospital - Total for hospitalet 2013

Mio. kr. 2013 pris- og lønniveau	Jan	Feb	Mar	Apr	Maj	Jun	Jul	Aug	Sep	Okt	Nov	Dec	Februar
Nettodrift budget	125,3	125,3	125,3	125,3	125,3	125,3	125,3	125,3	125,3	125,3	125,3	125,3	250,6
Nettodrift forbrug	140,9	126,6											267,6
Mer-/mindreforbrug	15,6	1,3											16,9
Akk. mer-/mindreforbrug	15,6	16,9											



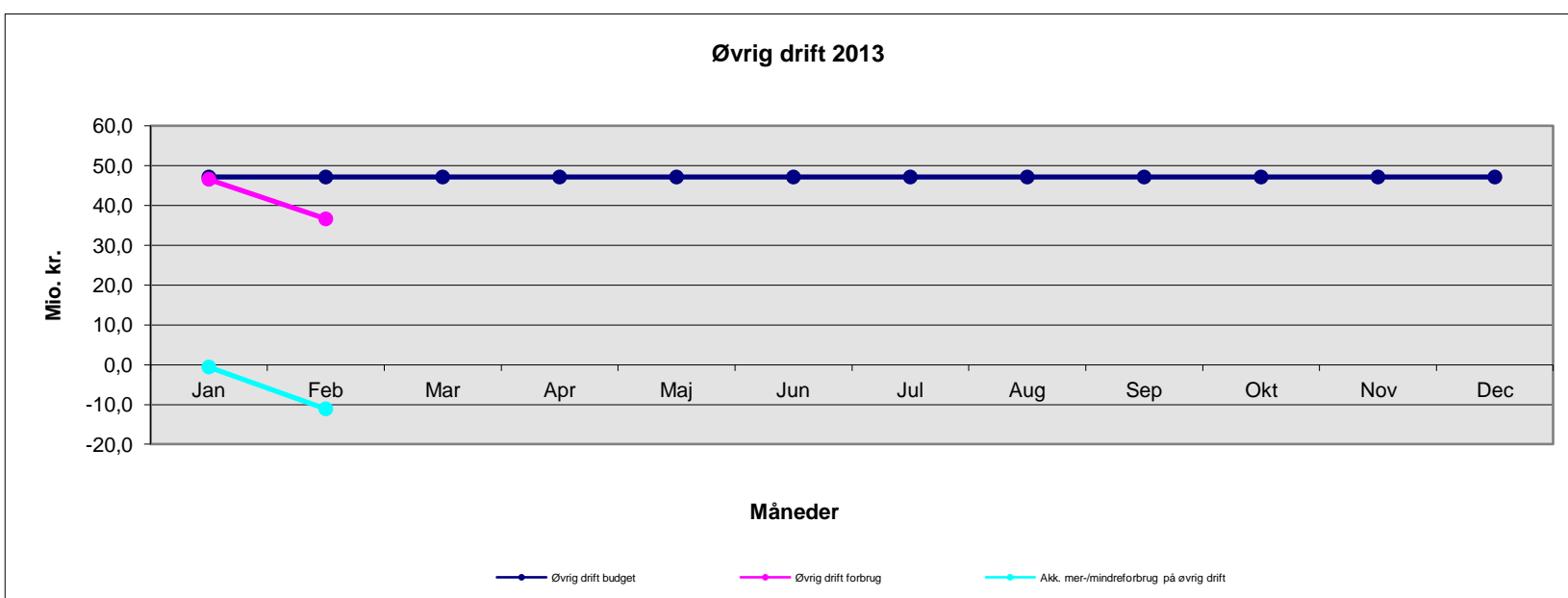
Glostrup Hospital - Løn 2013

Mio. kr. 2013 pris- og lønniveau	Jan	Feb	Mar	Apr	Maj	Jun	Jul	Aug	Sep	Okt	Nov	Dec	Februar
Lønbudget	93,9	93,9	93,9	93,9	93,9	93,9	93,9	93,9	93,9	93,9	93,9	93,9	187,7
Lønforbrug	94,4	90,8											185,2
Mer-/mindreforbrug på løn	0,5	-3,1											-2,6
Akk. mer-/mindreforbrug på løn	0,5	-2,6											



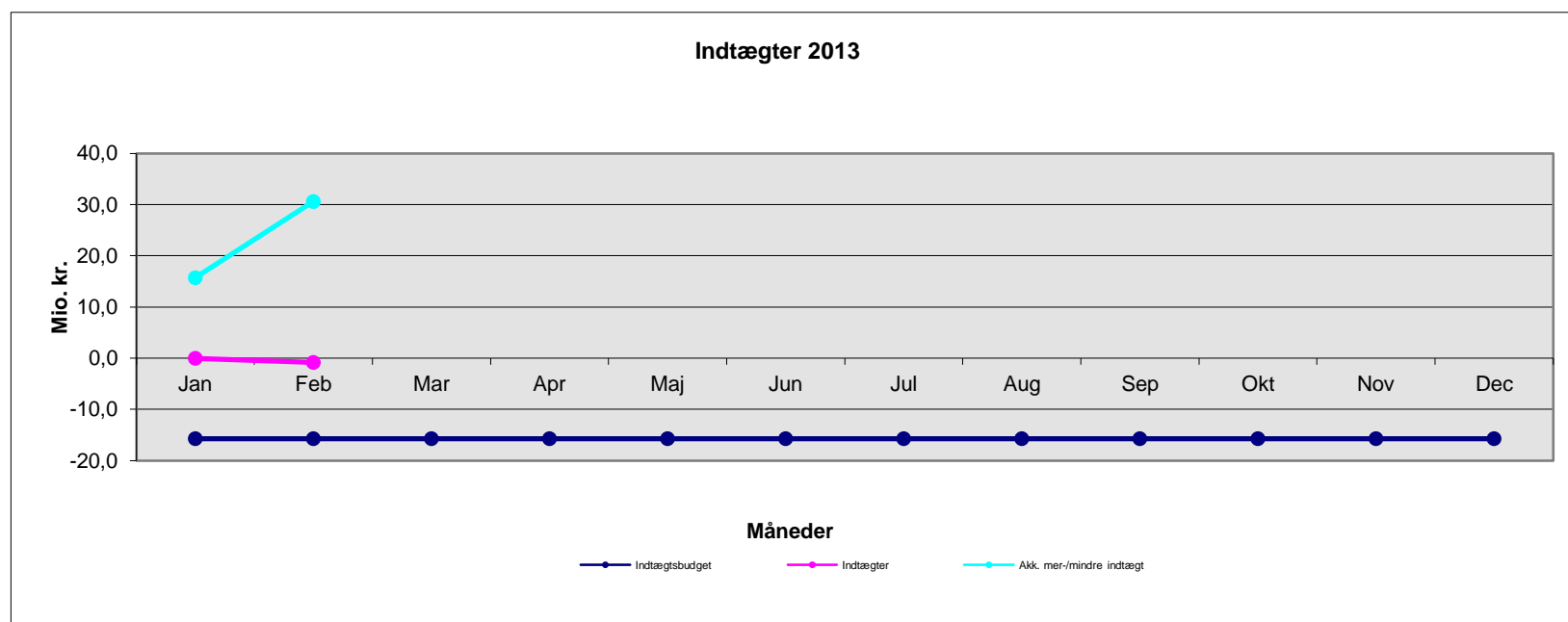
Glostrup Hospital - Øvrig drift 2013

Mio. kr. 2013 pris- og lønniveau	Jan	Feb	Mar	Apr	Maj	Jun	Jul	Aug	Sep	Okt	Nov	Dec	Februar
Øvrig drift budget	47,2	47,2	47,2	47,2	47,2	47,2	47,2	47,2	47,2	47,2	47,2	47,2	94,3
Øvrig drift forbrug	46,6	36,6											83,2
Mer-/mindreforbrug på øvrig drift	-0,6	-10,5											-11,1
Akk. mer-/mindreforbrug på øvrig drift	-0,6	-11,1											



Glostrup Hospital - Indtægter 2013

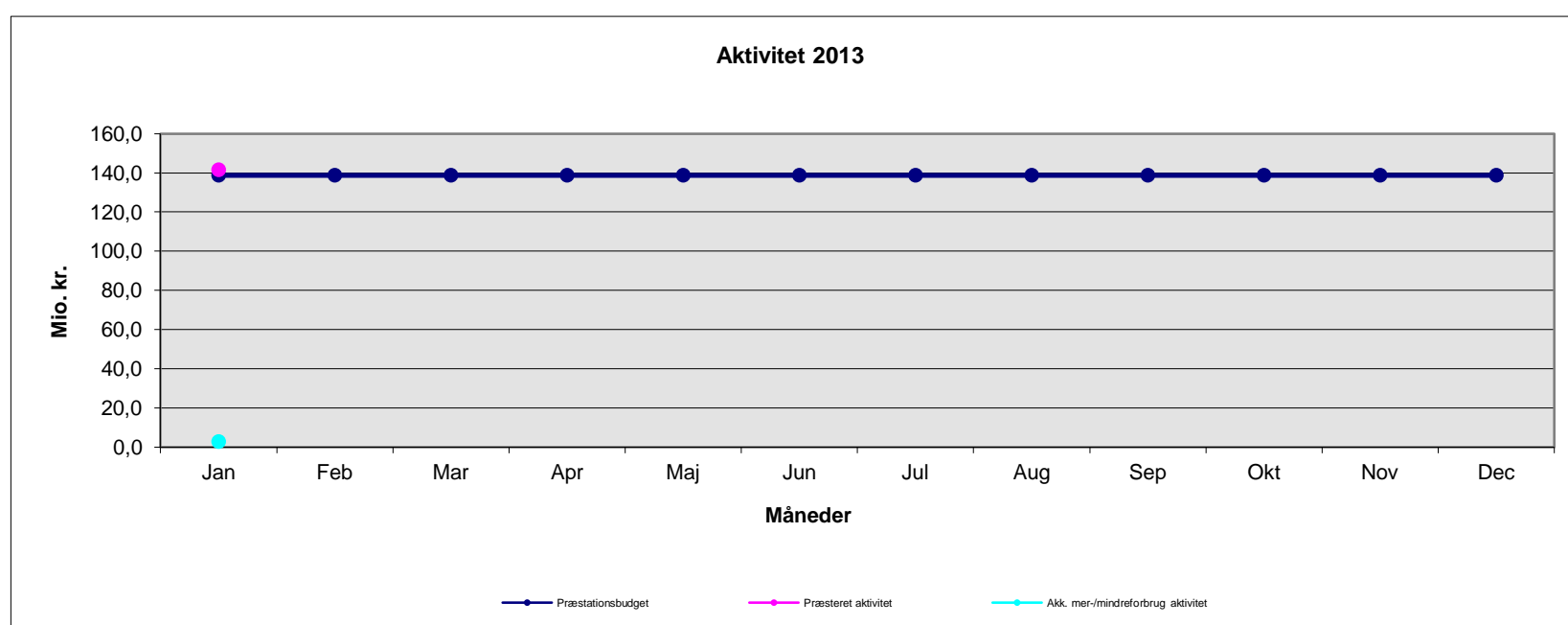
Mio. kr. 2013 pris- og lønniveau	Jan	Feb	Mar	Apr	Maj	Jun	Jul	Aug	Sep	Okt	Nov	Dec	Februar	
Indtægtsbudget	-15,7	-15,7	-15,7	-15,7	-15,7	-15,7	-15,7	-15,7	-15,7	-15,7	-15,7	-15,7	-15,7	-31,5
Indtægter	0,0	-0,8												-0,9
Mer-/mindre indtægter	15,7	14,9												30,6
Akk. mer-/mindre indtægt	15,7	30,6												



Glostrup Hospital - Aktivitet 2013

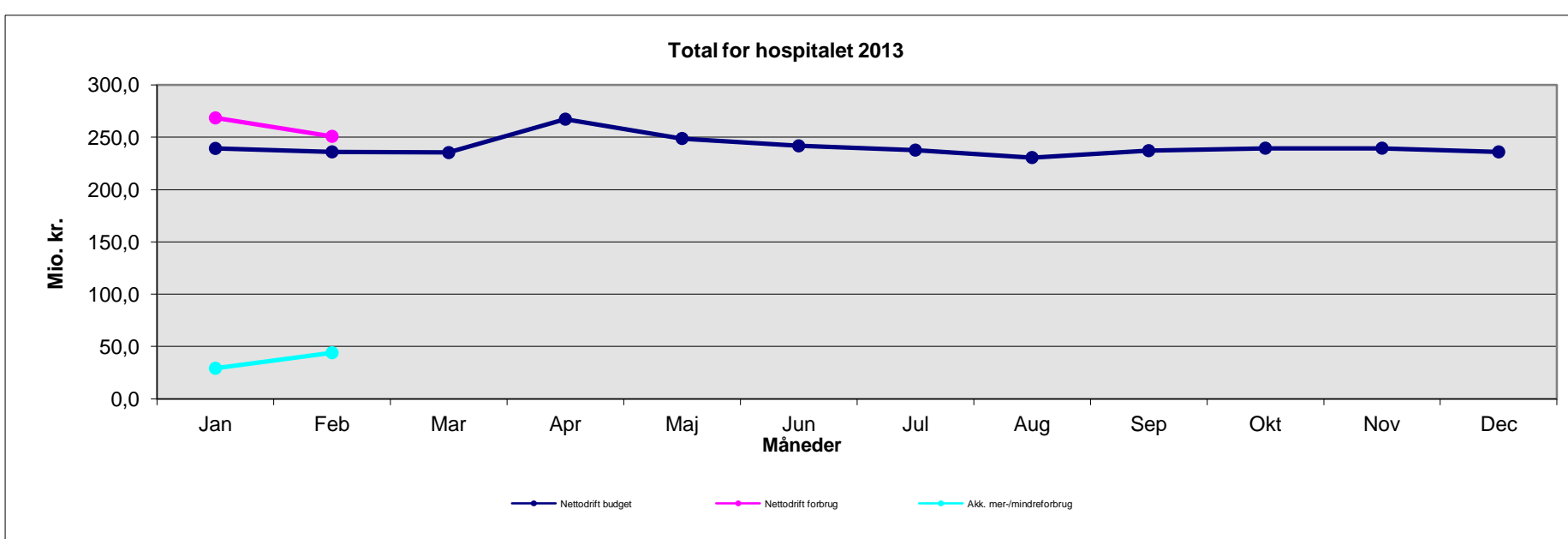
Mio. kr. 2013-takster	Jan	Feb	Mar	Apr	Maj	Jun	Jul	Aug	Sep	Okt	Nov	Dec	Manglende færdigreg.	Januar
Præstationsbudget	138,8	138,8	138,8	138,8	138,8	138,8	138,8	138,8	138,8	138,8	138,8	138,8		138,8
Præsteret aktivitet	141,6													141,6
Mer-/mindre aktivitet	2,8													2,8
Akk. mer-/mindreforbrug aktivitet	2,8													

Anm.: Den akkumulerede afvigelse i januar måned indeholder værdien af manglende færdigregistreringer



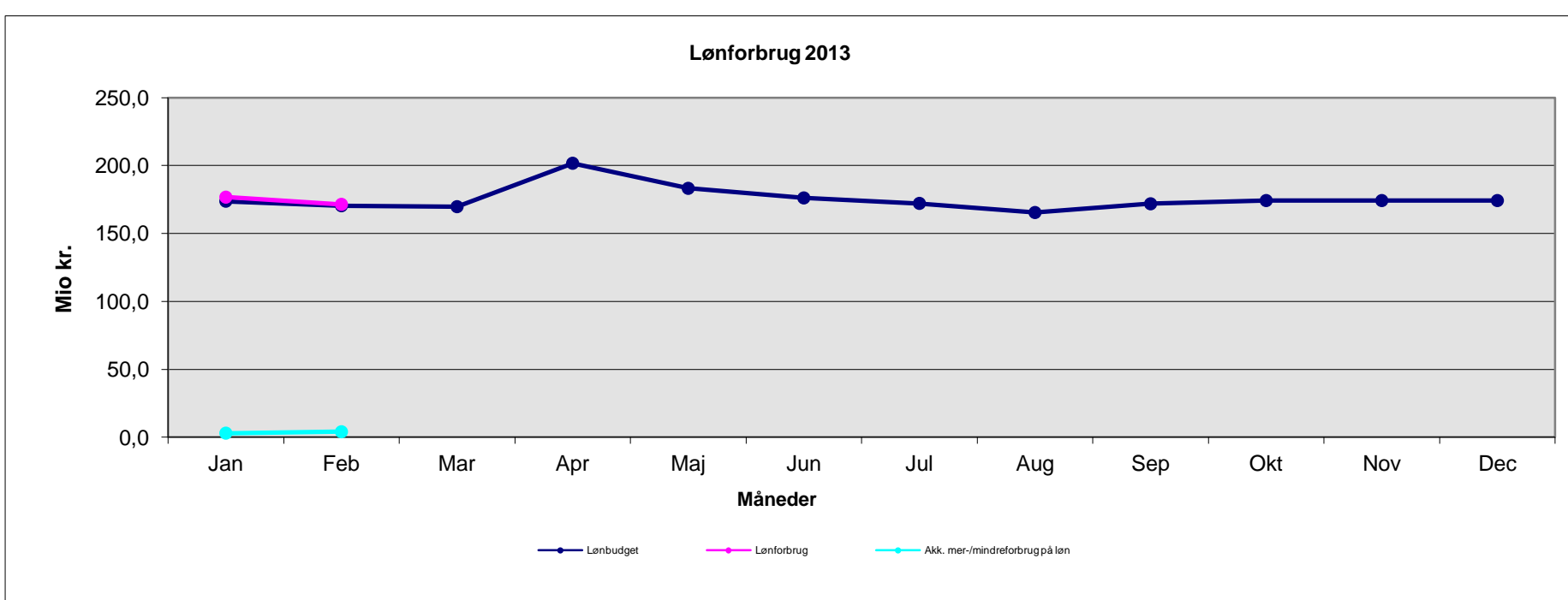
Herlev Hospital - Total for hospitalet 2013

Mio. kr. 2013 pris- og lønniveau	Jan	Feb	Mar	Apr	Maj	Jun	Jul	Aug	Sep	Okt	Nov	Dec	Februar
Nettodrift budget	239,4	236,1	235,4	267,3	248,9	241,8	237,7	230,6	237,2	239,6	239,6	236,0	475,4
Nettodrift forbrug	268,5	250,9											519,4
Mer-/mindreforbrug	29,2	14,8											44,0
Akk. mer-/mindreforbrug	29,2	44,0											



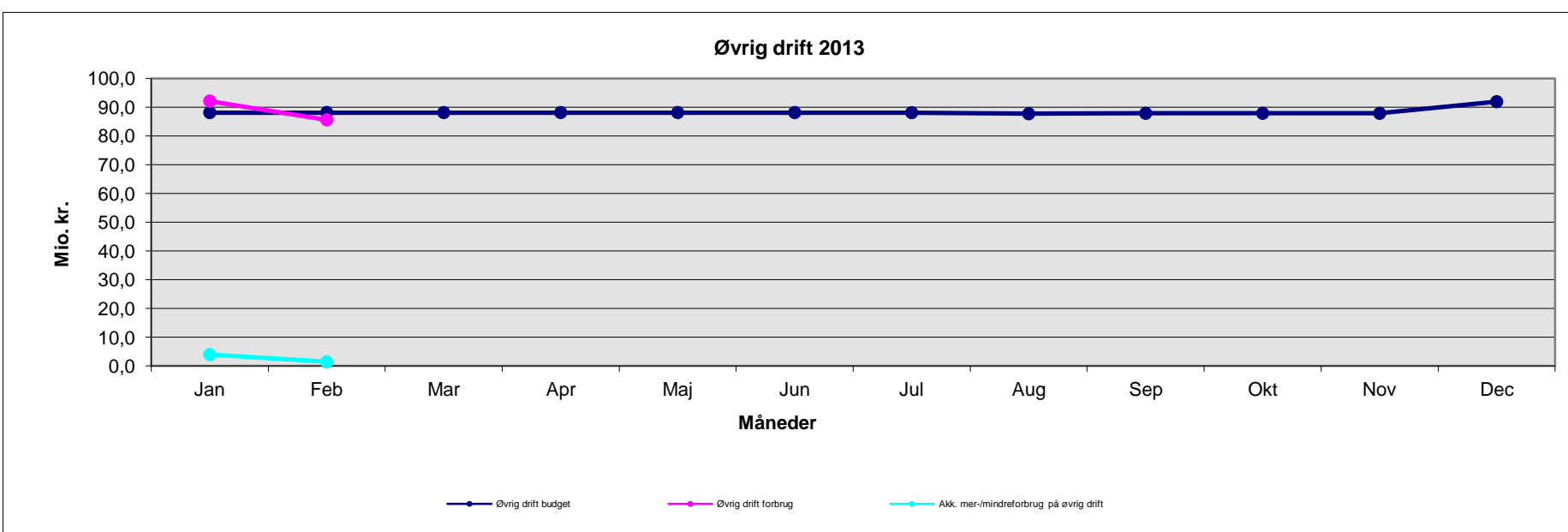
Herlev Hospital - Løn 2013

Mio. kr. 2013 pris- og lønniveau	Jan	Feb	Mar	Apr	Maj	Jun	Jul	Aug	Sep	Okt	Nov	Dec	Februar
Lønbudget	173,8	170,4	169,7	201,7	183,2	176,2	172,2	165,4	171,9	174,2	174,2	174,2	344,2
Lønforbrug	176,8	171,5											348,2
Mer-/mindreforbrug	3,0	1,0											4,0
Akk. mer-/mindreforbrug på løn	3,0	4,0											



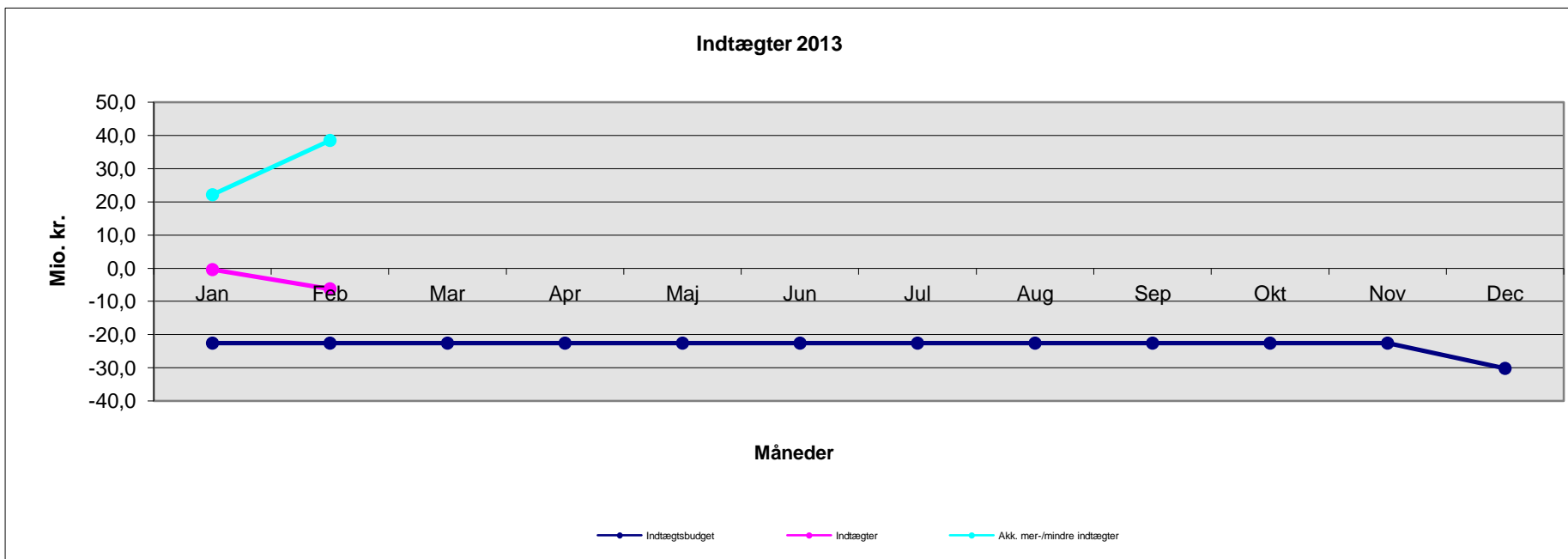
Herlev Hospital - Øvrig drift 2013

Mio. kr. 2013 pris- og lønniveau	Jan	Feb	Mar	Apr	Maj	Jun	Jul	Aug	Sep	Okt	Nov	Dec	Februar
Øvrig drift budget	88,2	88,2	88,2	88,2	88,2	88,2	88,1	87,8	87,9	87,9	87,9	92,0	176,4
Øvrig drift forbrug	92,2	85,6											177,8
Mer-/mindreforbrug på øvrig drift	4,0	-2,5											1,5
Akk. mer-/mindreforbrug på øvrig drift	4,0	1,5											



Herlev Hospital - Indtægter 2013

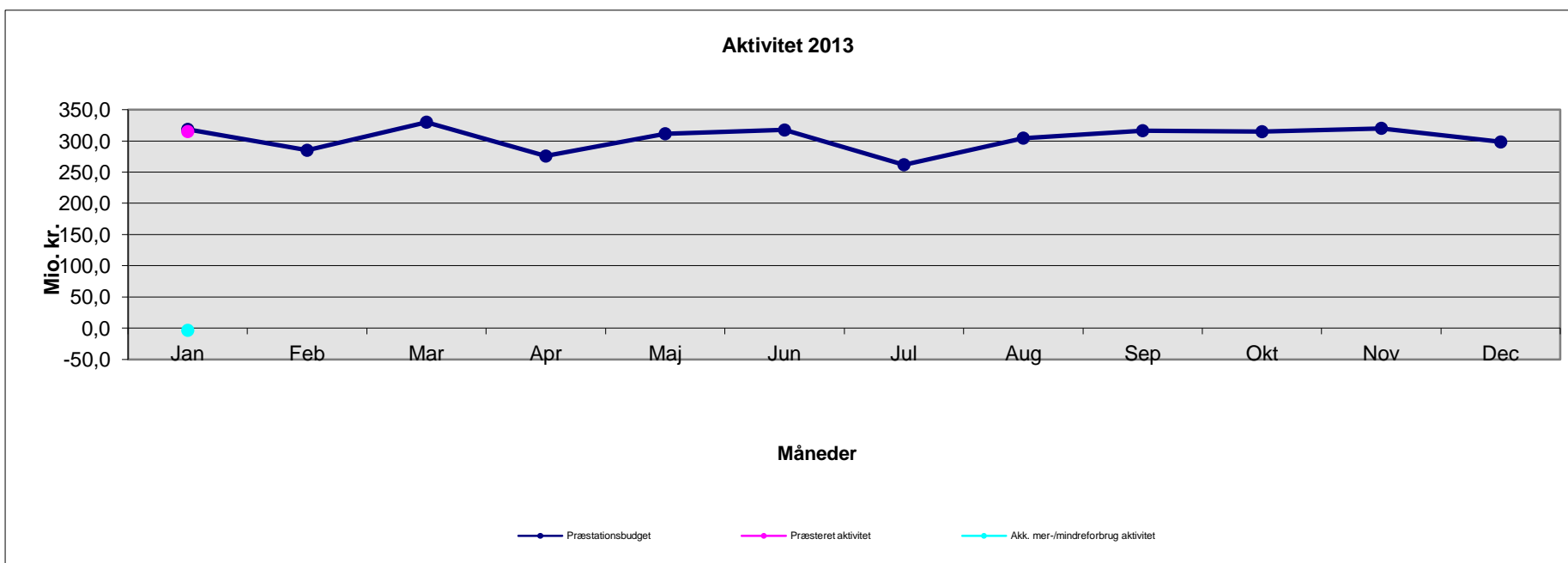
Mio. kr. 2013 pris- og lønniveau	Jan	Feb	Mar	Apr	Maj	Jun	Jul	Aug	Sep	Okt	Nov	Dec	Februar
Indtægtsbudget	-22,6	-22,6	-22,6	-22,6	-22,6	-22,6	-22,6	-22,6	-22,6	-22,6	-22,6	-30,2	-45,1
Indtægter	-0,4	-6,2											-6,6
Mer-/mindre indtægt	22,2	16,4											38,5
Akk. mer-/mindre indtægter	22,2	38,5											



Herlev Hospital - Aktivitet 2013

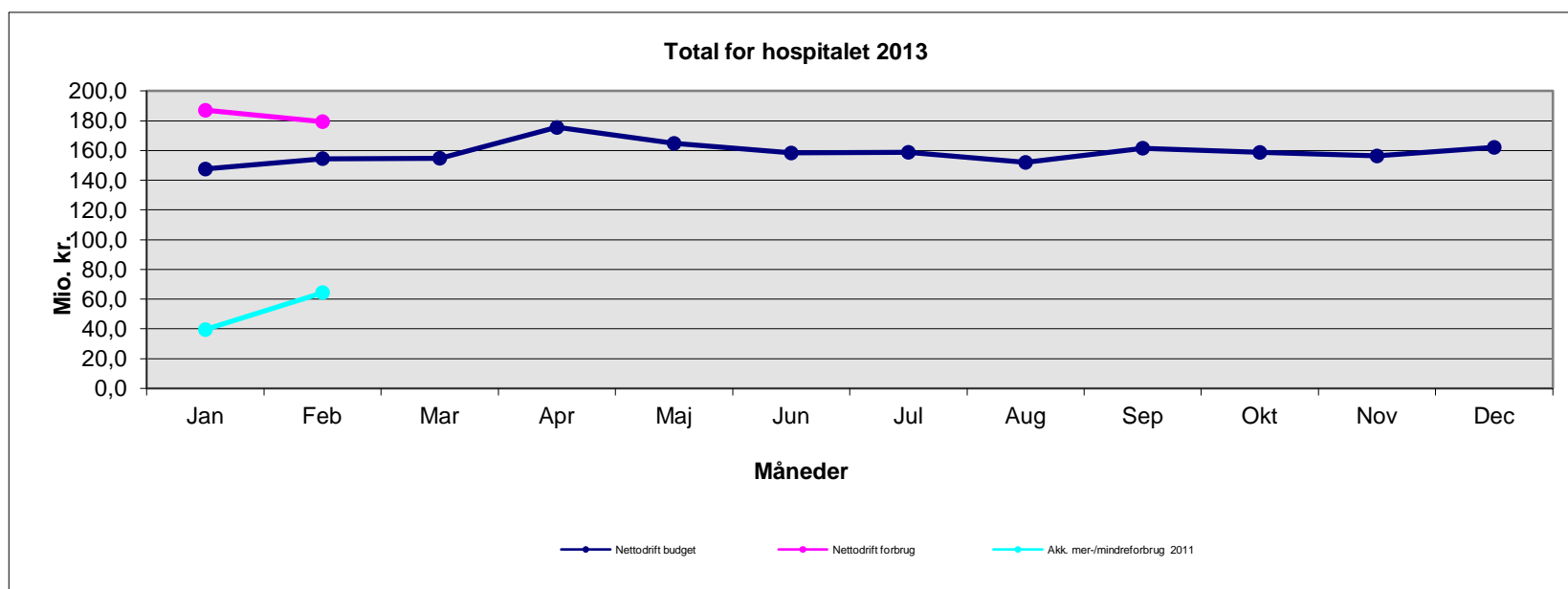
Mio. kr. 2013-takster	Jan	Feb	Mar	Apr	Maj	Jun	Jul	Aug	Sep	Okt	Nov	Dec	Manglende færdigreg.	Januar
Præstationsbudget	318,5	285,0	330,0	275,7	311,5	317,5	261,9	304,5	316,4	314,8	320,2	298,3		318,5
Præsteret aktivitet	315,0													315,0
Mer-/mindre aktivitet	-3,5													-3,5
Akk. mer-/mindreforbrug aktivitet	-3,5													

Anm.: Den akkumulerede afvigelse i januar måned indeholder værdien af manglende færdigregistreringer



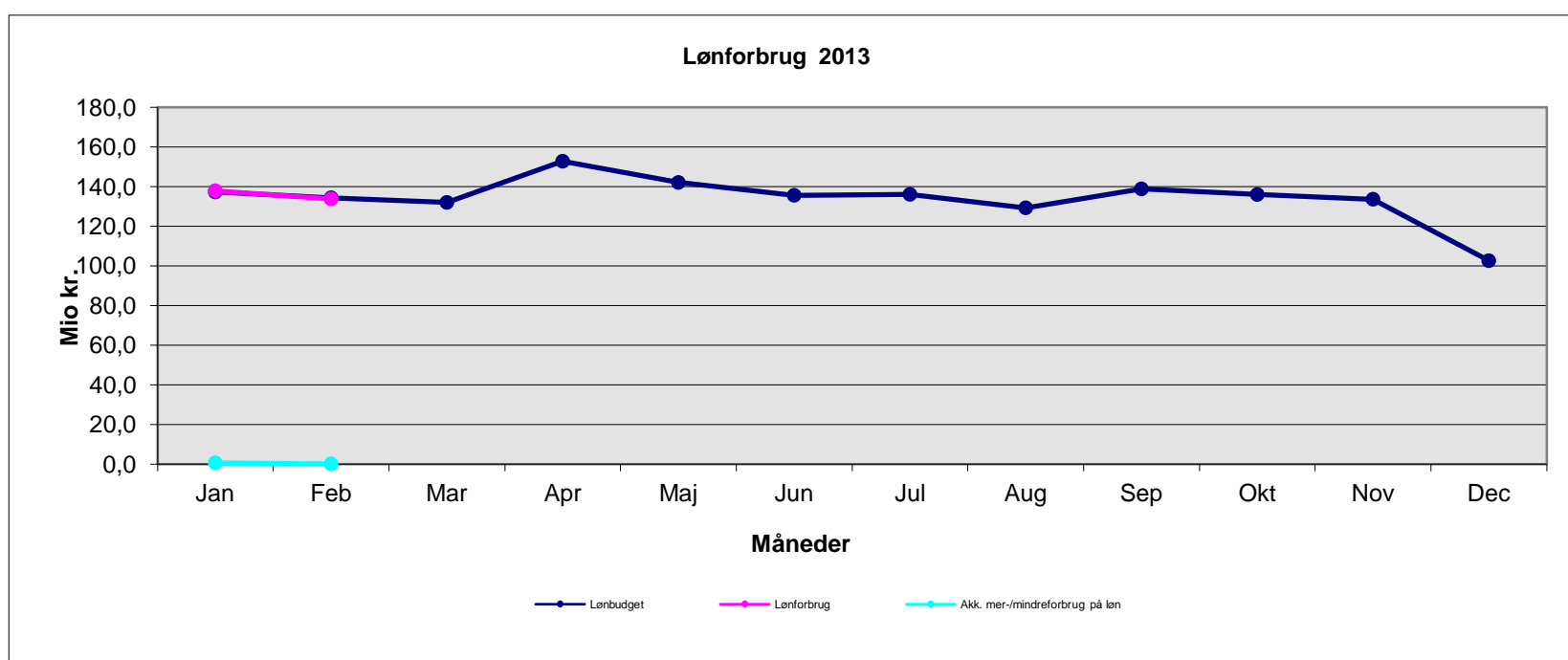
Hvidovre Hospital - Total for hospitalet 2013

Mio. kr. 2013 pris- og lønniveau	Jan	Feb	Mar	Apr	Maj	Jun	Jul	Aug	Sep	Okt	Nov	Dec	Februar
Nettodrift budget	147,5	154,5	154,8	175,5	164,7	158,3	158,7	152,0	161,5	158,7	156,3	162,1	302,0
Nettodrift forbrug	187,0	179,4											366,4
Mer-/mindreforbrug	39,5	24,9											64,4
Akk. mer-/mindreforbrug 2011	39,5	64,4											



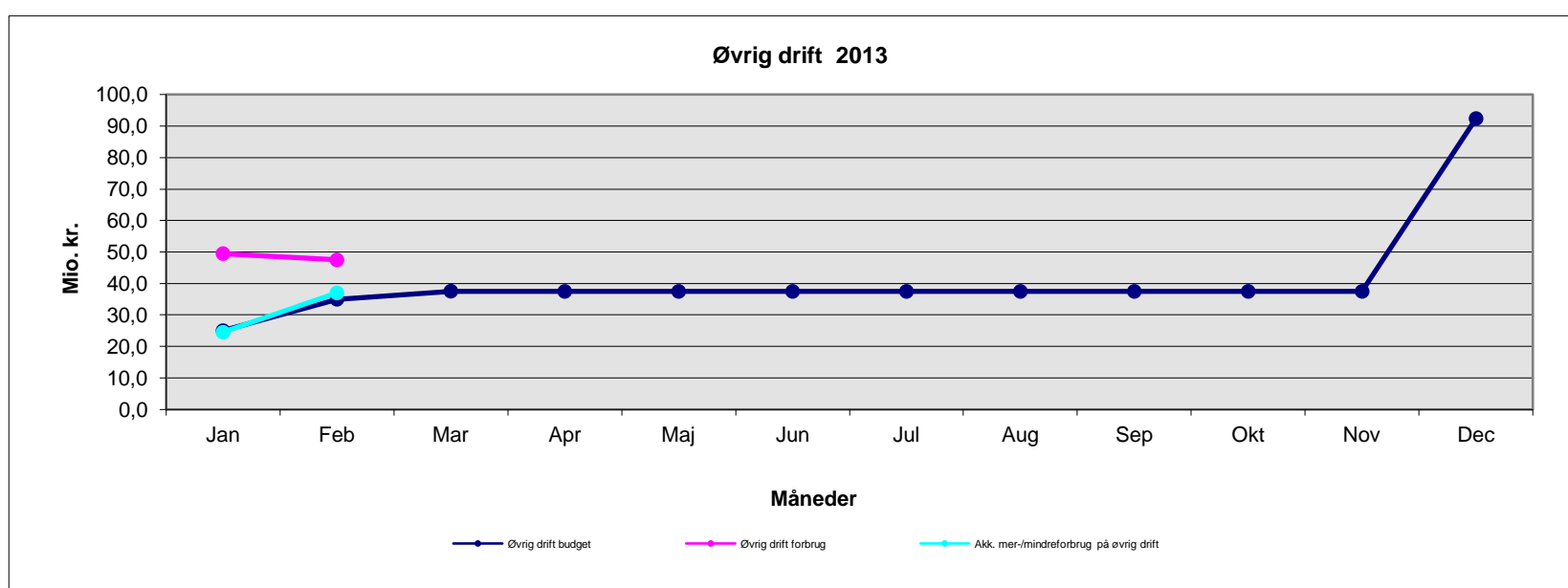
Hvidovre Hospital - Løn 2013

Mio. kr. 2013 pris- og lønniveau	Jan	Feb	Mar	Apr	Maj	Jun	Jul	Aug	Sep	Okt	Nov	Dec	Februar
Lønbudget	137,3	134,3	132,0	152,8	142,1	135,6	136,1	129,3	138,8	136,0	133,6	102,6	271,6
Lønforbrug	137,9	133,8											271,7
Mer-/mindreforbrug på løn	0,6	-0,5											0,1
Akk. mer-/mindreforbrug på løn	0,6	0,1											



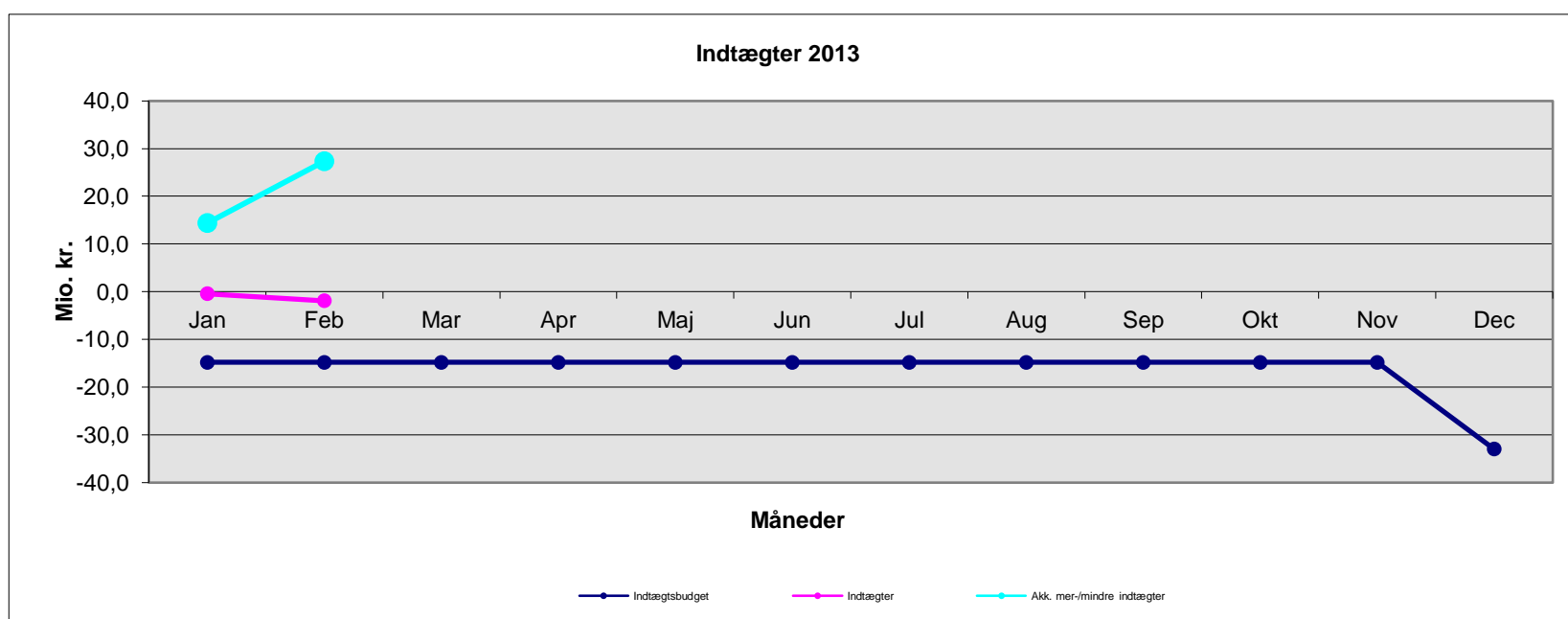
Hvidovre Hospital - Øvrig drift 2013

Mio. kr. 2013 pris- og lønniveau	Jan	Feb	Mar	Apr	Maj	Jun	Jul	Aug	Sep	Okt	Nov	Dec	Februar
Øvrig drift budget	25,0	35,0	37,5	37,5	37,5	37,5	37,5	37,5	37,5	37,5	37,5	92,4	60,0
Øvrig drift forbrug	49,5	47,5											97,0
Mer-/mindreforbrug på øvrig drift	24,5	12,5											37,0
Akk. mer-/mindreforbrug på øvrig drift	24,5	37,0											



Hvidovre Hospital - Indtægter 2013

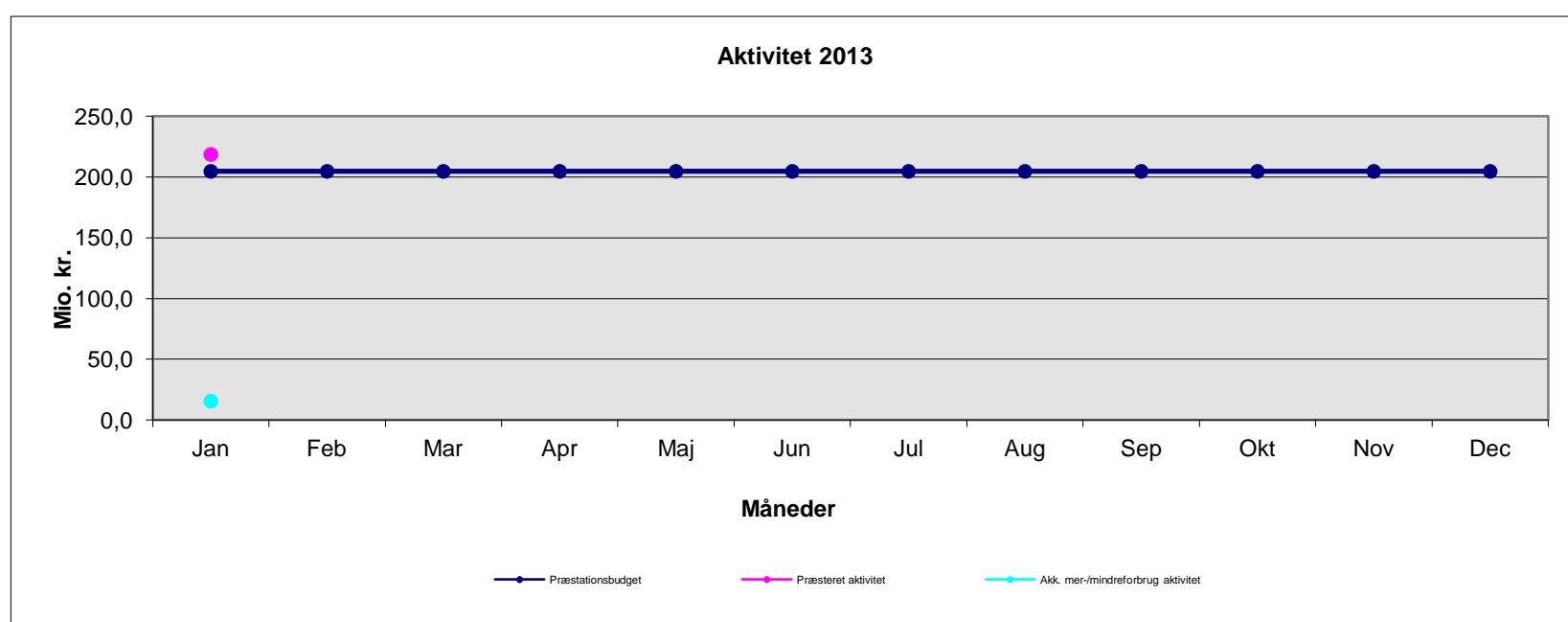
Mio. kr. 2013 pris- og lønniveau	Jan	Feb	Mar	Apr	Maj	Jun	Jul	Aug	Sep	Okt	Nov	Dec	Februar
Indtægtsbudget	-14,8	-14,8	-14,8	-14,8	-14,8	-14,8	-14,8	-14,8	-14,8	-14,8	-14,8	-32,9	-29,6
Indtægter	-0,4	-1,9											-2,3
Mer-/mindre indtægter	14,4	12,9											27,3
Akk. mer-/mindre indtægter	14,4	27,3											



Hvidovre Hospital - Aktivitet 2013

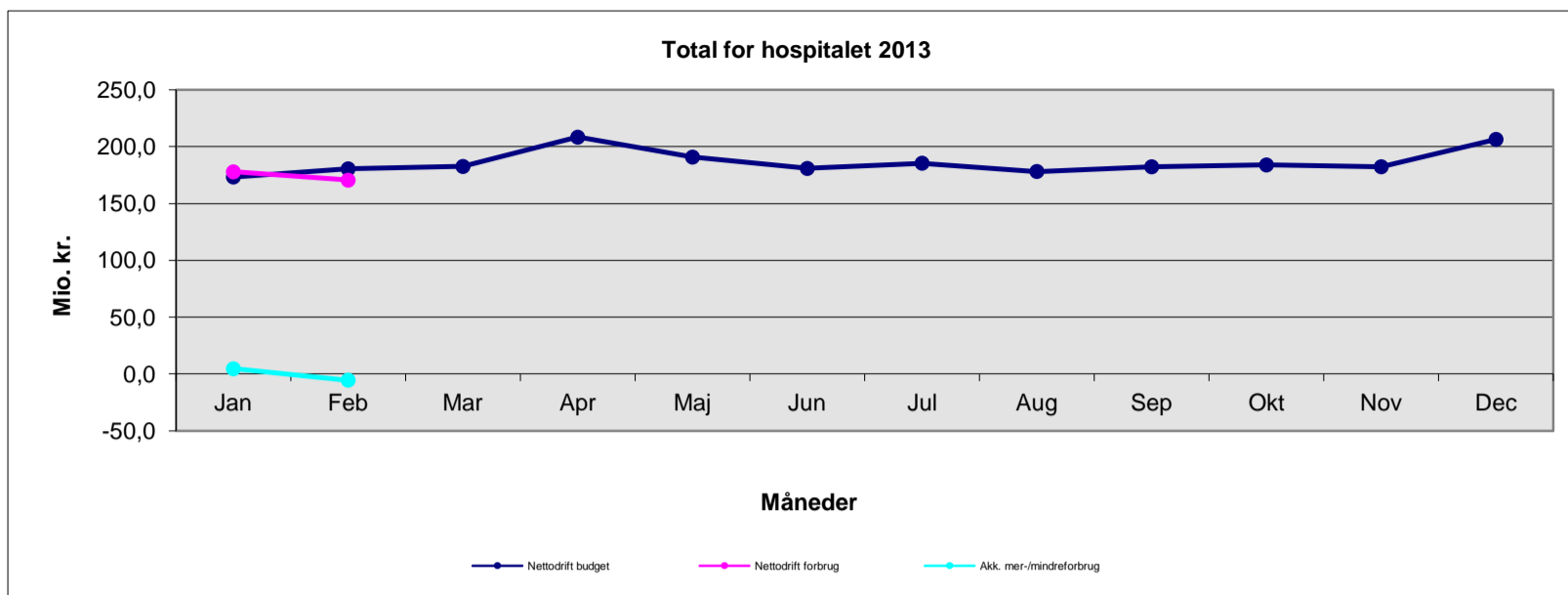
Mio. kr. 2013-takster	Jan	Feb	Mar	Apr	Maj	Jun	Jul	Aug	Sep	Okt	Nov	Dec	Manglende færdigreg.	Januar
Præstationsbudget	204,7	204,7	204,7	204,7	204,7	204,7	204,7	204,7	204,7	204,7	204,7	204,7		204,7
Præsteret aktivitet	218,6												1,6	220,2
Mer-/mindre aktivitet	13,9													15,6
Akk. mer-/mindreforbrug aktivitet	15,6													

Anm.: Den akkumulerede afvigelse i januar måned indeholder værdien af manglende færdigregistreringer



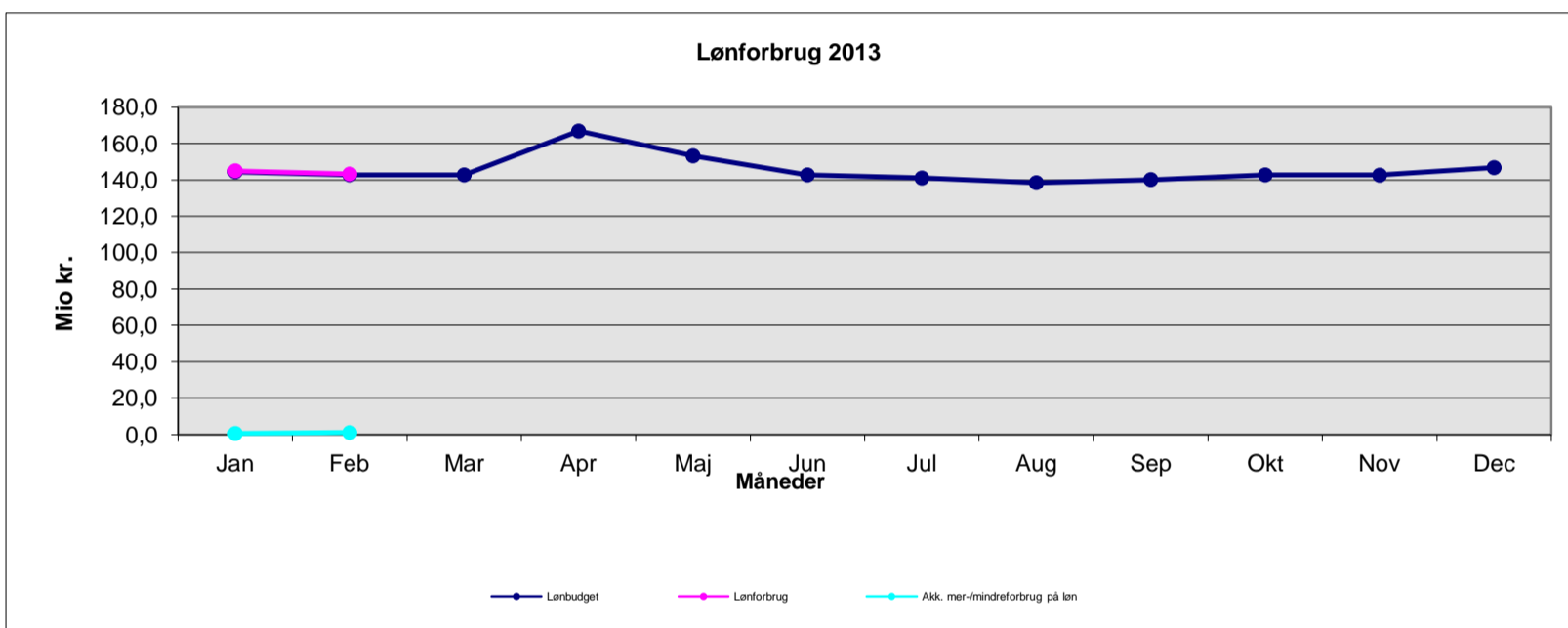
Nordsjællands Hospitaler - Total for hospitalerne 2013

Mio. kr. 2013 pris- og lønniveau	Jan	Feb	Mar	Apr	Maj	Jun	Jul	Aug	Sep	Okt	Nov	Dec	Februar
Nettodrift budget	173,3	180,5	182,6	208,3	190,8	180,8	185,4	178,2	182,3	183,9	182,3	206,4	353,8
Nettodrift forbrug	177,8	170,5											348,3
Mer-/mindreforbrug	4,5	-10,0											-5,5
Akk. mer-/mindreforbrug	4,5	-5,5											



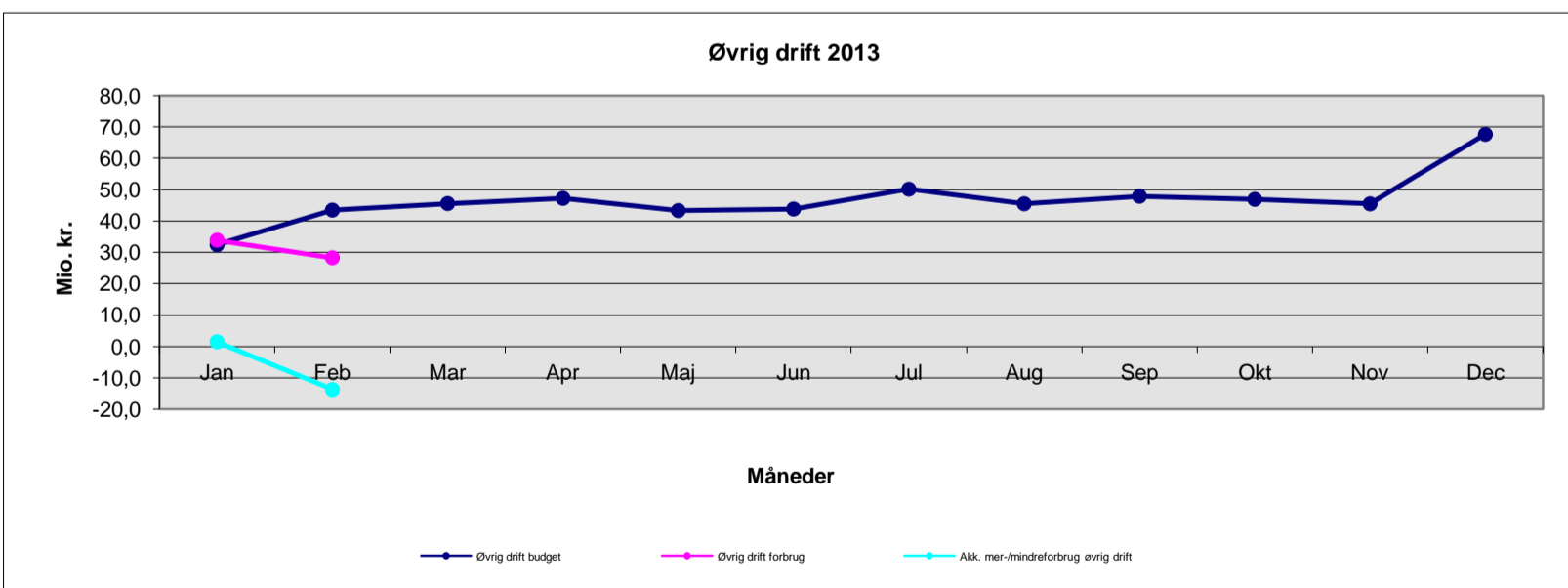
Nordsjællands Hospitaler - Løn 2013

Mio. kr. 2013 pris- og lønniveau	Jan	Feb	Mar	Apr	Maj	Jun	Jul	Aug	Sep	Okt	Nov	Dec	Februar
Lønbudget	144,4	142,7	142,7	166,8	153,2	142,7	141,0	138,4	140,1	142,7	142,6	146,7	287,2
Lønforbrug	145,0	143,2											288,1
Mer-/mindreforbrug på løn	0,5	0,5											1,0
Akk. mer-/mindreforbrug på løn	0,5	1,0											



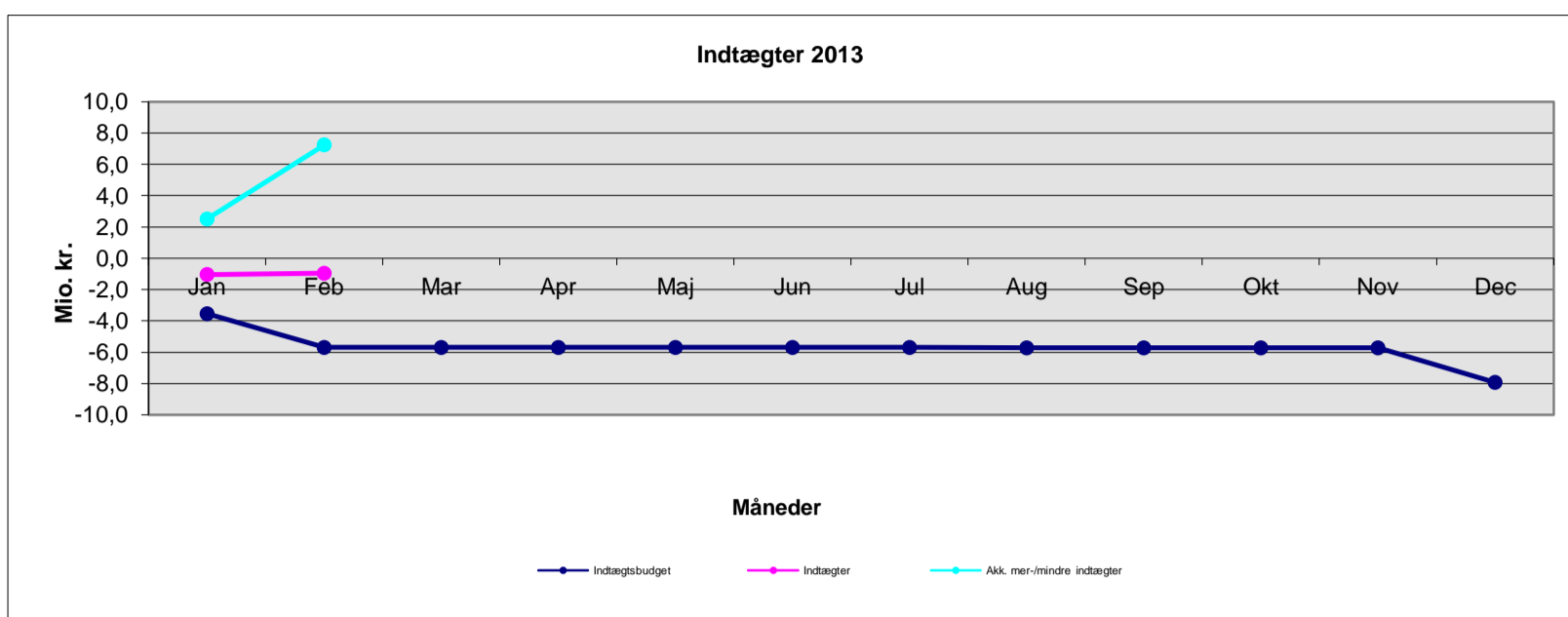
Nordsjællands Hospitaler - Øvrig drift 2013

Mio. kr. 2013 pris- og lønniveau	Jan	Feb	Mar	Apr	Maj	Jun	Jul	Aug	Sep	Okt	Nov	Dec	Februar
Øvrig drift budget	32,4	43,5	45,6	47,2	43,3	43,8	50,1	45,5	47,9	46,9	45,5	67,6	75,9
Øvrig drift forbrug	33,9	28,3											62,2
Mer-/mindreforbrug på øvrig drift	1,5	-15,2											-13,7
Akk. mer-/mindreforbrug øvrig drift	1,5	-13,7											



Nordsjællands Hospitaler - Indtægter 2013

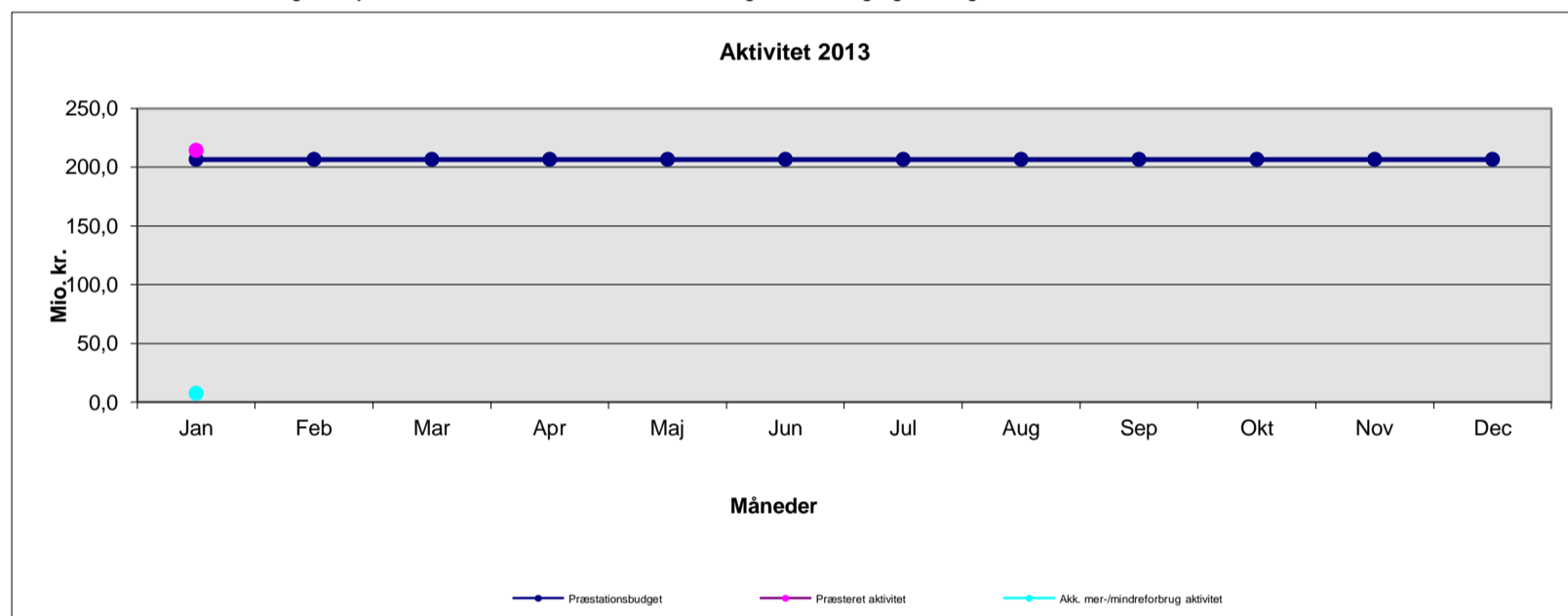
Mio. kr. 2013 pris- og lønniveau	Jan	Feb	Mar	Apr	Maj	Jun	Jul	Aug	Sep	Okt	Nov	Dec	Februar
Indtægtsbudget	-3,5	-5,7	-5,7	-5,7	-5,7	-5,7	-5,7	-5,7	-5,7	-5,7	-5,7	-7,9	-9,2
Indtægter	-1,0	-1,0											-2,0
Mer-/mindre indtægter	2,5	4,7											7,2
Akk. mer-/mindre indtægter	2,5	7,2											



Nordsjællands Hospitaler - Aktivitet 2013

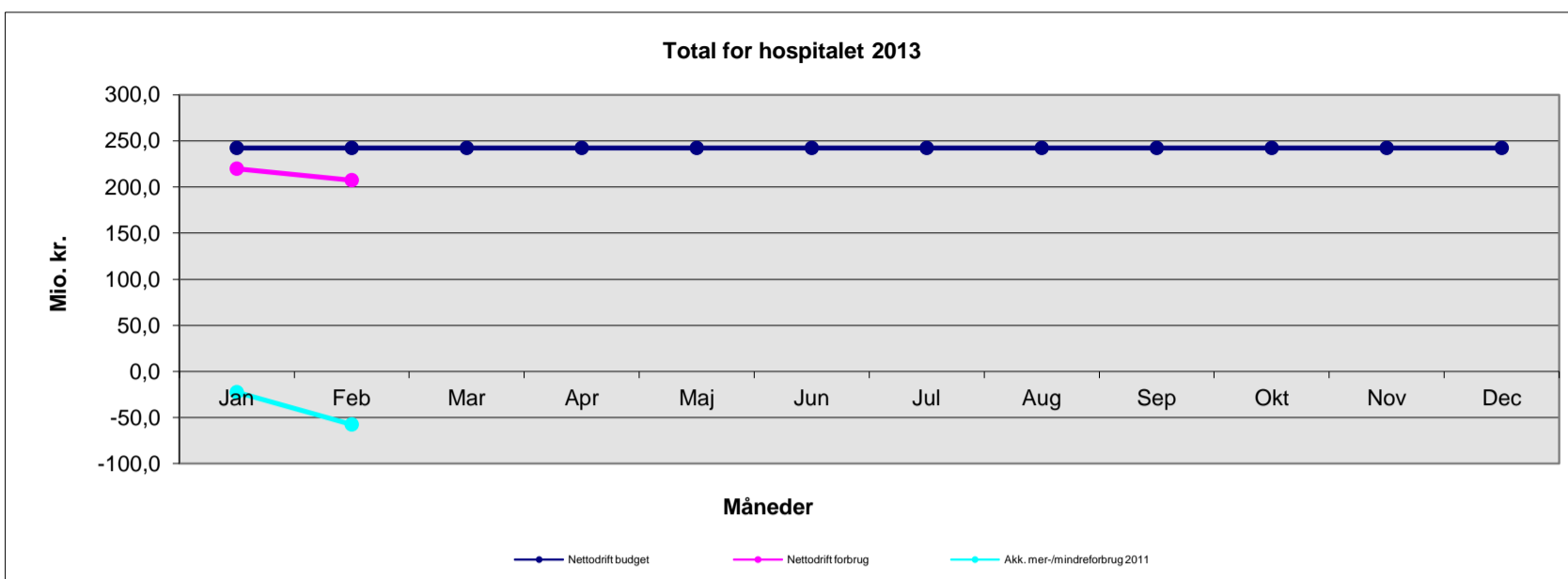
Mio. kr. 2013-takster	Jan	Feb	Mar	Apr	Maj	Jun	Jul	Aug	Sep	Okt	Nov	Dec	Manglende færdigreg.	Januar
Præstationsbudget	206,7	206,7	206,7	206,7	206,7	206,7	206,7	206,7	206,7	206,7	206,7	206,7		206,7
Præsteret aktivitet	214,3													214,3
Mer-/mindre aktivitet	7,7													7,7
Akk. mer-/mindreforbrug aktivitet	7,7													

Anm.: Den akkumulerede afvigelse i januar måned indeholder værdien af manglende færdigregistreringer



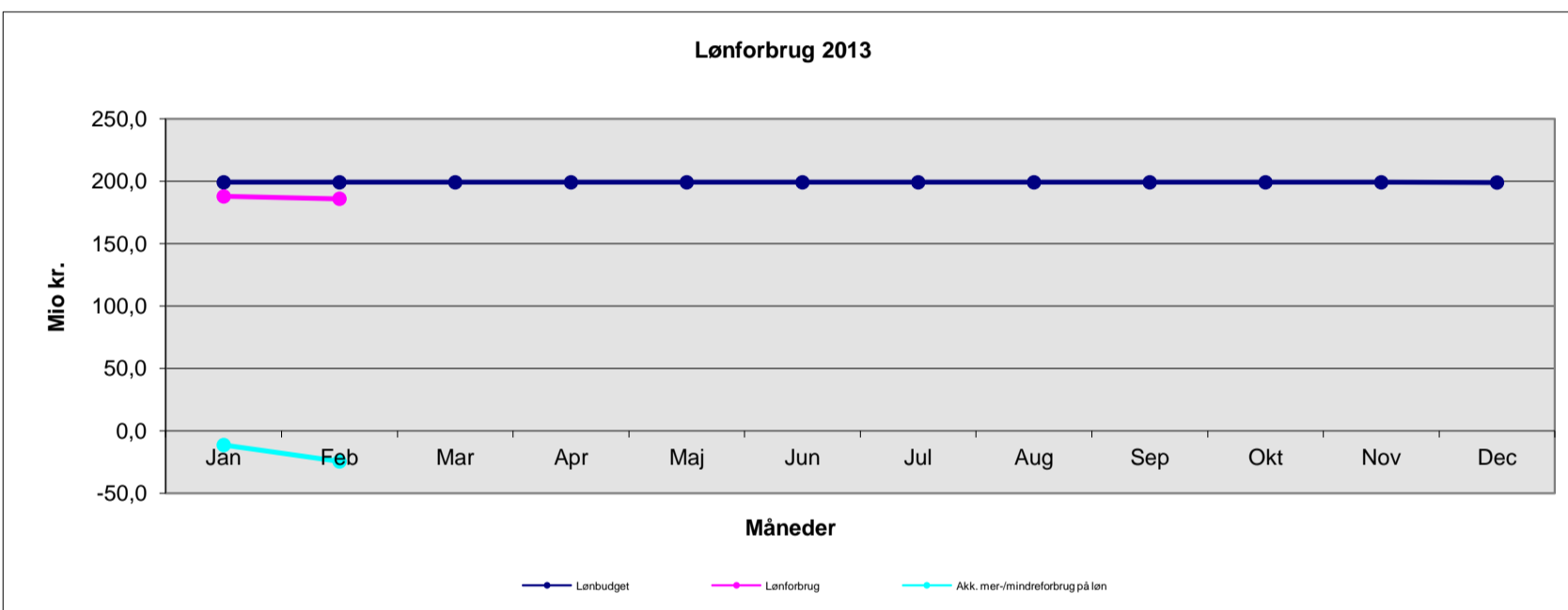
Region Hovedstadens Psykiatri - Total for Psykiatrien 2013

Mio. kr. 2013 pris- og lønniveau	Jan	Feb	Mar	Apr	Maj	Jun	Jul	Aug	Sep	Okt	Nov	Dec	Februar
Nettodrift budget	242,4	242,4	242,4	242,4	242,4	242,4	242,4	242,4	242,4	242,4	242,4	242,4	484,8
Nettodrift forbrug	219,9	207,5											427,4
Mer-/mindreforbrug	-22,5	-34,9											-57,4
Akk. mer-/mindreforbrug 2011	-22,5	-57,4											



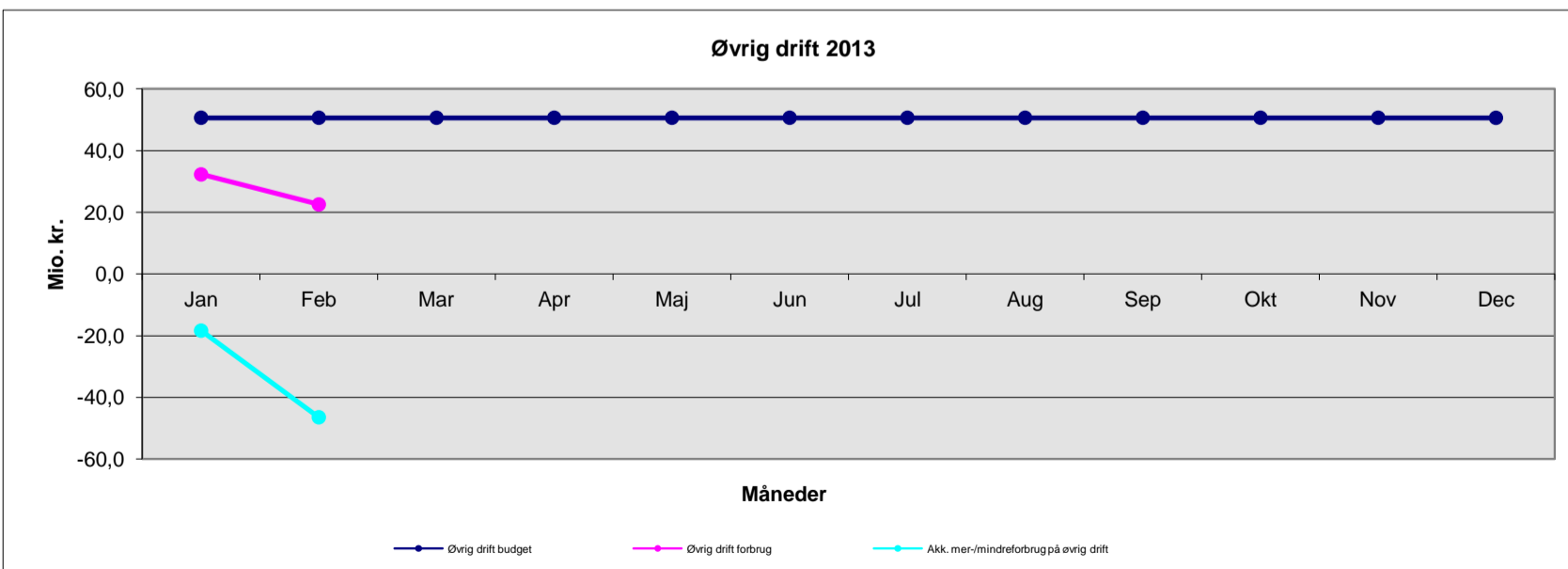
Region Hovedstadens Psykiatri - Løn 2013

Mio. kr. 2013 pris- og lønniveau	Jan	Feb	Mar	Apr	Maj	Jun	Jul	Aug	Sep	Okt	Nov	Dec	Februar
Lønbudget	199,1	199,1	199,1	199,1	199,1	199,1	199,1	199,1	199,1	199,1	199,1	199,0	398,2
Lønforbrug	187,8	186,0											373,8
Mer-/mindreforbrug på løn	-11,3	-13,1											-24,4
Akk. mer-/mindreforbrug på løn	-11,3	-24,4											



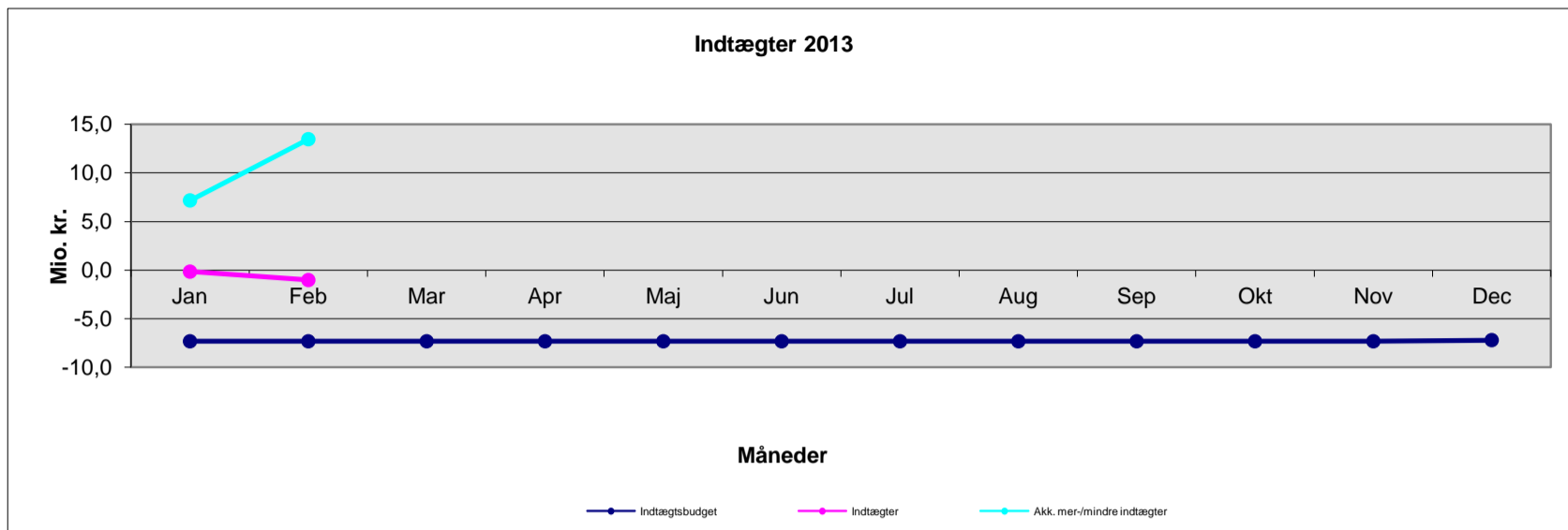
Region Hovedstadens Psykiatri - Øvrig drift 2013

Mio. kr. 2013 pris- og lønniveau	Jan	Feb	Mar	Apr	Maj	Jun	Jul	Aug	Sep	Okt	Nov	Dec	Februar
Øvrig drift budget	50,6	50,6	50,6	50,6	50,6	50,6	50,6	50,6	50,6	50,6	50,6	50,6	101,3
Øvrig drift forbrug	32,3	22,5											54,8
Mer-/mindreforbrug på øvrig drift	-18,4	-28,1											-46,5
Akk. mer-/mindreforbrug på øvrig drift	-18,4	-46,5											



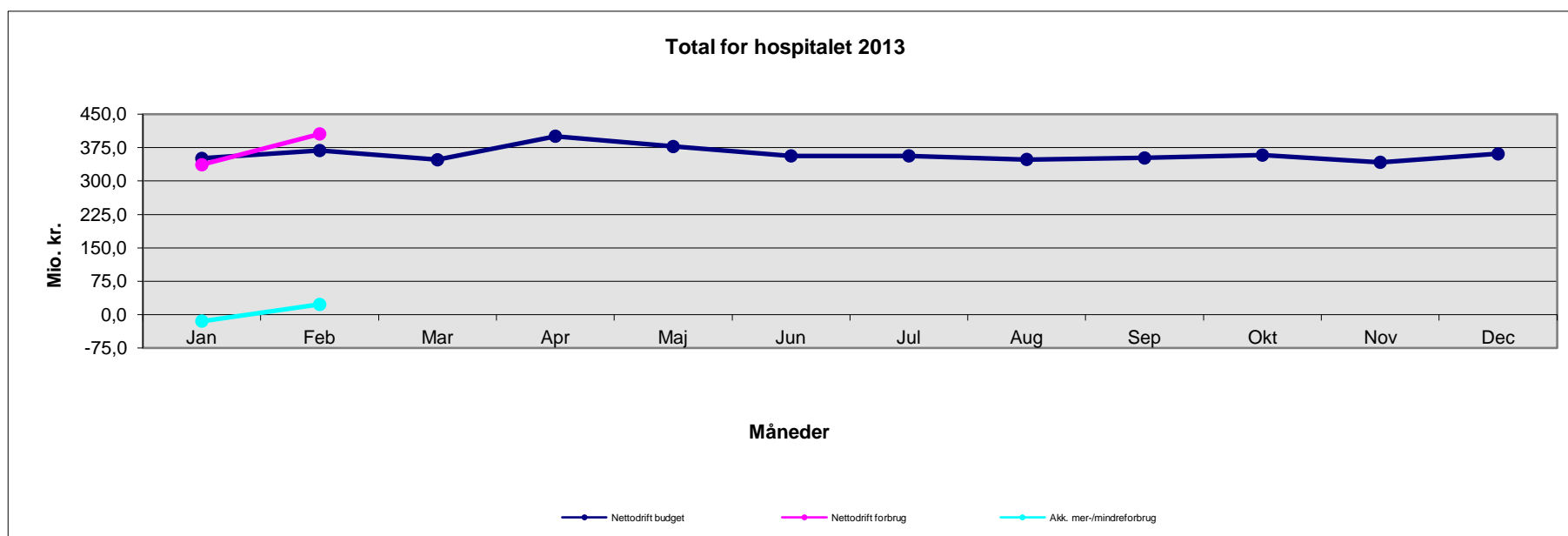
Region Hovedstadens Psykiatri - Indtægter 2013

Mio. kr. 2013 pris- og lønniveau	Jan	Feb	Mar	Apr	Maj	Jun	Jul	Aug	Sep	Okt	Nov	Dec	Februar
Indtægtsbudget	-7,3	-7,3	-7,3	-7,3	-7,3	-7,3	-7,3	-7,3	-7,3	-7,3	-7,3	-7,2	-14,7
Indtægter	-0,2	-1,0											-1,2
Mer-/mindre indtægter	7,2	6,3											13,5
Akk. mer-/mindre indtægter	7,2	13,5											



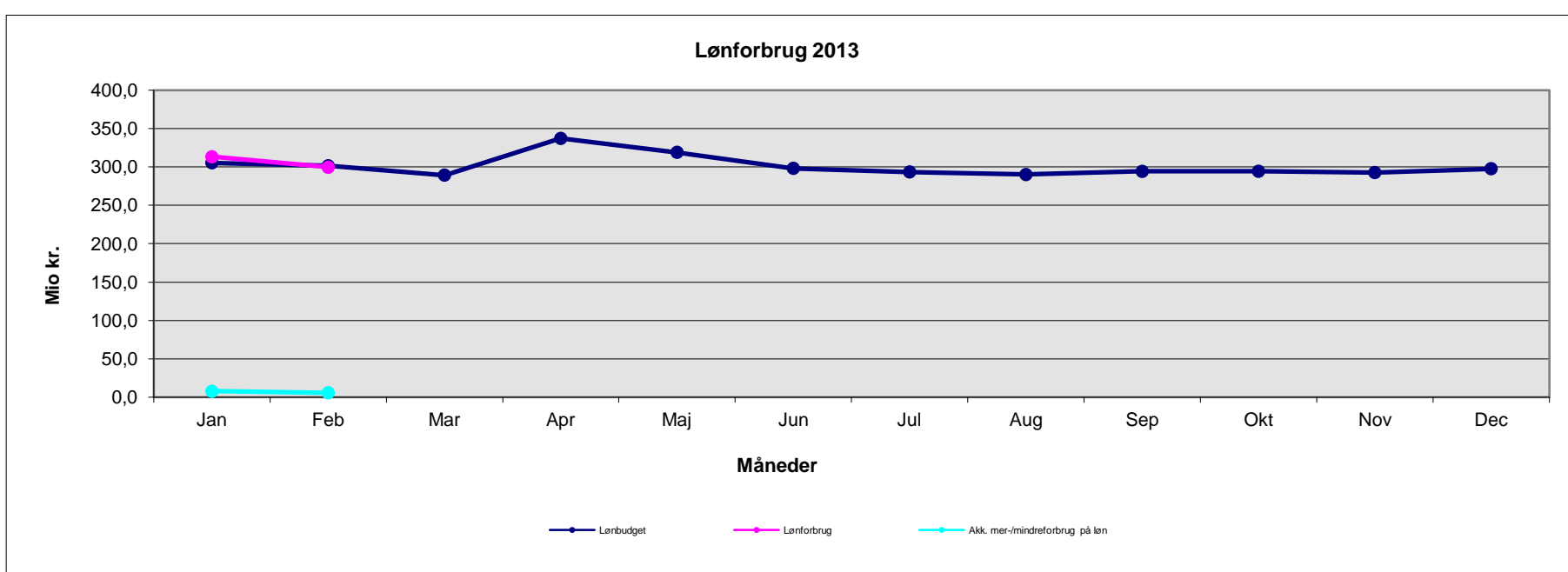
Rigshospital - Total for hospitalet 2013

Mio. kr. 2013 pris- og lønniveau	Jan	Feb	Mar	Apr	Maj	Jun	Jul	Aug	Sep	Okt	Nov	Dec	Februar
Nettodrift budget	350,9	368,5	347,8	400,7	377,4	356,5	356,6	348,5	351,8	358,2	342,1	361,0	719,4
Nettodrift forbrug	336,6	405,9											742,5
Mer-/mindreforbrug	-14,2	37,3											23,1
Akk. mer-/mindreforbrug	-14,2	23,1											



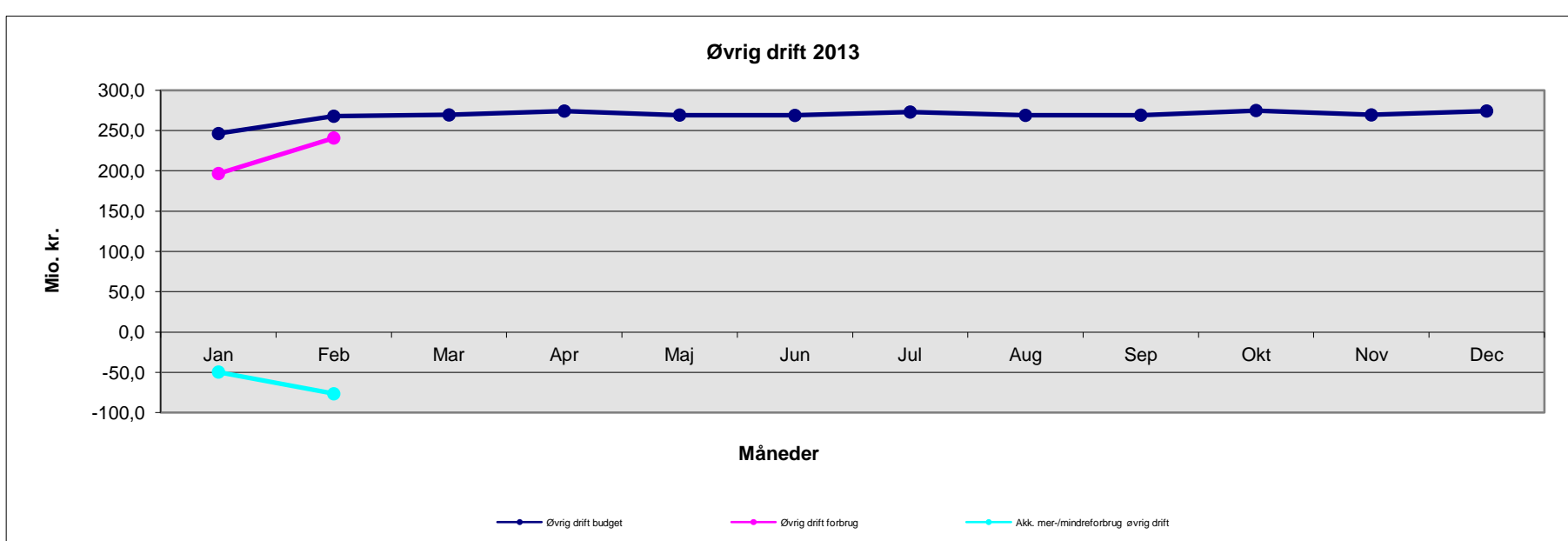
Rigshospital - Løn 2013

Mio. kr. 2013 pris- og lønniveau	Jan	Feb	Mar	Apr	Maj	Jun	Jul	Aug	Sep	Okt	Nov	Dec	Februar
Lønbudget	305,5	301,5	289,4	337,2	319,1	298,2	293,5	290,1	294,2	294,4	292,7	297,7	607,0
Lønforbrug	313,2	299,6											612,8
Mer-/mindreforbrug på løn	7,8	-2,0											5,8
Akk. mer-/mindreforbrug på løn	7,8	5,8											



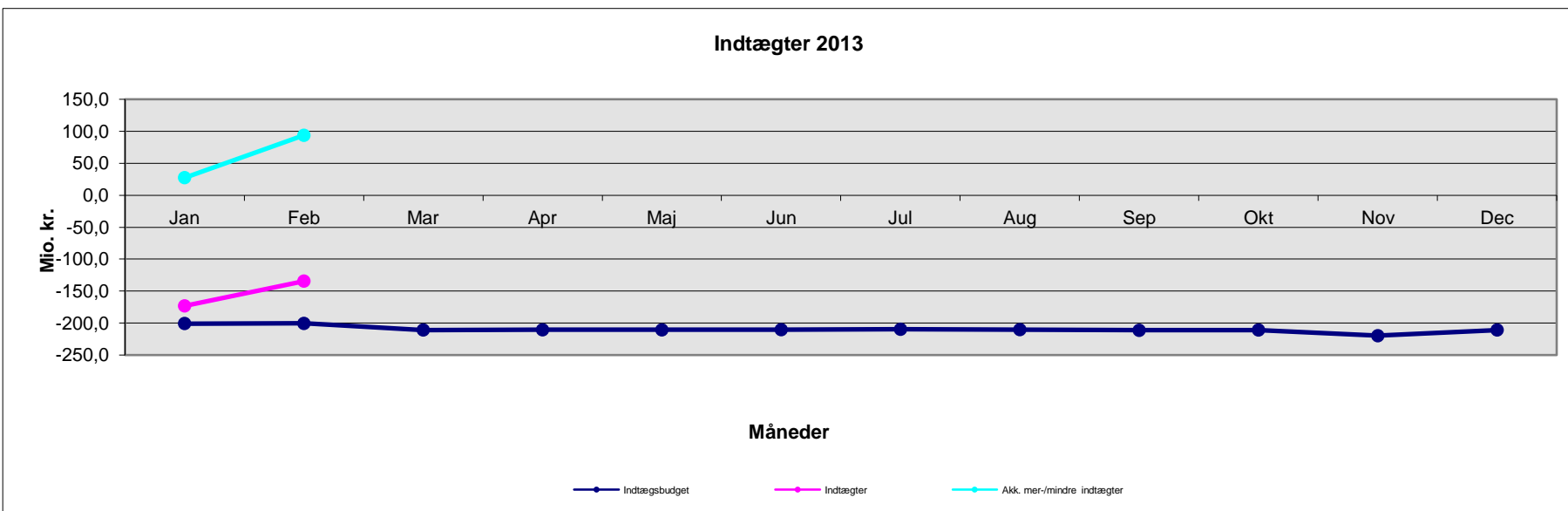
Rigshospital - Øvrig drift 2013

Mio. kr. 2013 pris- og lønniveau	Jan	Feb	Mar	Apr	Maj	Jun	Jul	Aug	Sep	Okt	Nov	Dec	Februar
Øvrig drift budget	246,2	267,7	269,3	274,1	269,1	268,7	272,9	268,8	269,0	274,8	269,3	274,2	513,9
Øvrig drift forbrug	196,6	240,7											437,3
Mer-/mindreforbrug på øvrig drift	-49,6	-27,0											-76,6
Akk. mer-/mindreforbrug øvrig drift	-49,6	-76,6											



Rigshospital - Indtægter 2013

Mio. kr. 2013 pris- og lønniveau	Jan	Feb	Mar	Apr	Maj	Jun	Jul	Aug	Sep	Okt	Nov	Dec	Februar
Indtægsbudget	-200,8	-200,7	-210,9	-210,7	-210,8	-210,5	-209,8	-210,4	-211,5	-211,0	-220,0	-210,9	-401,5
Indtægter	-173,2	-134,4											-307,6
Mer-/mindre indtægt	27,6	66,3											93,9
Akk. mer-/mindre indtægter	27,6	93,9											



Rigshospital - Aktivitet 2013

Mio. kr. 2013-takster	Jan	Feb	Mar	Apr	Maj	Jun	Jul	Aug	Sep	Okt	Nov	Dec	Manglende færdigreg.	Januar
Præstationsbudget	553,6	483,7	510,4	524,5	543,0	511,3	418,9	486,3	540,8	542,5	539,7	498,7		553,6
Præsteret aktivitet	511,3												10,6	521,8
Mer-/mindre aktivitet	-42,4													-31,8
Akk. mer-/mindreforbrug aktivitet	-31,8													

Anm.: Den akkumulerede afvigelse i januar måned indeholder værdien af manglende færdigregistreringer

