

Region Hovedstaden

Regionale løsninger på regionale udfordringer

Handlingsplan 2017-2018 for den regionale vækst- og udviklingsstrategi
Copenhagen – hele Danmarks hovedstad

REGION



Vækstforum
Hovedstaden

GREATER
COPENHAGEN



Indholdsfortegnelse

Regionale løsninger på regionale udfordringer	4
Effektiv og bæredygtig mobilitet	6
Fyrtårnsprojekt: Trafikplan for hovedstadsregionen	7
Kompetent arbejdskraft og internationalisering	8
Fyrtårnsprojekt: Vækstkritiske kompetencer	9
Fyrtårnsprojekt: Tiltrækning og fastholdelse af udenlandske talenter	10
Grøn vækst	11
Fyrtårnsprojekt: Living Lab for klimatilpasning	12
Fyrtårnsprojekt: Ressourceeffektivitet og cirkulær økonomi	13
Sund vækst	14
Fyrtårnsprojekt: Sund vækst via banebrydende teknologier	15
Kreativ vækst	16
Fyrtårnsprojekt: Vækst og beskæftigelse i fødevarersektoren	17
Smart vækst	18
Fyrtårnsprojekt: Smart Greater Copenhagen	19
Fyrtårnsprojekt: Digital infrastruktur og fælles datahub i Greater Copenhagen	20
Fyrtårnsprojekt: Greater Copenhagen som udviklingshub for bæredygtige materialeløsninger	21
Om den regionale vækst- og udviklingsstrategi	22

Regionale løsninger på regionale udfordringer

Den regionale vækst- og udviklingsstrategi (ReVUS) sætter de strategiske rammer for, hvordan Region Hovedstaden og Vækstforum Hovedstaden arbejder for at skabe en grøn og innovativ metropol med høj vækst og livskvalitet.

Hvis det skal lykkes, skal vi arbejde på tværs af kommuner, regioner og lande om at skabe et samarbejde, hvor vi i hele Greater Copenhagen trækker i samme retning og skaber vækst, flere job og livskvalitet for regionens borgere.

To handlingsplaner bidrager til at omsætte ReVUS til konkret handling. Region Hovedstaden har samlet de relevante parter omkring en række strategiske udviklingsprojekter, der skal levere fælles løsninger på vores fælles regionale udfordringer som eksempelvis trængsel, klimaforandringer og mangel på kvalificeret arbejdskraft. Sådanne udfordringer stopper ikke ved kommunegrænsen.

Som led i den første handlingsplan for 2015-2016 er der igangsat 10 strategiske udviklingsprojekter inden for strategiens to rammevilkår og fire væksttemaer. I handlingsplanen for 2017-2018 sættes rammerne for yderligere 10 fælles projekter.



Effektiv og bæredygtig mobilitet



Kompetent arbejdskraft og internationalisering



Grøn vækst



Sund vækst



Kreativ vækst



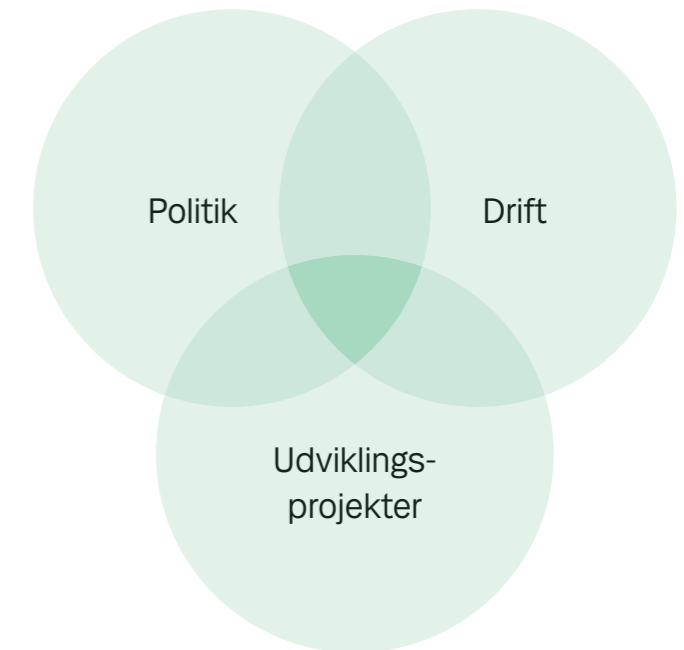
Smart vækst

Handlingsplanens opbygning

Handlingsplanen er bygget op på samme måde som ReVUS med to rammevilkår og fire strategiske væksttemaer. Under hvert rammevilkår og væksttema gives en kort status på de

initiativer, der er igangsat i løbet af 2015 og 2016. Ligeledes præsenteres de næste skridt i arbejdet med at omsætte strategi til handling.

For at realisere målsætningerne i den regionale vækst- og udviklingsstrategi kræver det et helhedssyn, hvor vi sammentænker politik, drift og udviklingsprojekter.



Fyrtårnsprojekter

Under hvert rammevilkår og vækstvilkår fremgår de fælles strategiske udviklingsprojekter, som igangsættes på tværs af kommuner, region, erhvervsliv og uddannelses- og forskningsinstitutioner. Vi kalder dem fyrtårnsprojekter.

Samarbejdet om fyrtårnsprojekterne bygger på et fælles ønske mellem kommuner og region om at skabe en ny måde at udvikle nye fælles strategiske projekter på, hvor parterne inddrager hinanden fra begyndelsen.

Til handlingsplanen for 2017-2018 er kommuner, region og Vækstforum enige om at igangsætte 10 nye fyrtårnsprojekter. Fælles for dem er, at de fokuserer på at løse udfordringer, der går på tværs i regionen og bygger videre på og skaber synergi med eksisterende initiativer. Fyrtårnsprojekterne har bred opbakning fra region, kommuner, uddannelses- og forskningsinstitutioner eller virksomheder.

Beskrivelserne af fyrtårnsprojekterne i handlingsplanen fungerer som en overordnet ramme, der senere udfoldes og omsættes til konkrete initiativbeskrivelser i samarbejde med de involverede parter.

Opfølgning på handlingsplanen

Der udarbejdes årligt en status over fremdriften i fyrtårnsprojekterne, som kan bruges både i regionsråd, Vækstforum, Kommunekontaktudvalget og andre relevante fora og bestyrelser.

Region Hovedstadens vækstbarometer måler også løbende virksomhedernes forventninger til vækst og udvikling. Den viden er vigtig for løbende at kunne foretage de rigtige erhvervspolitiske prioriteringer og planlægge, hvordan vi bedst muligt understøtter erhvervslivet i at skabe vækst og arbejdspladser.

Sådan sætter vi handling bag ordene

En ambitiøs politisk dagsorden

For mange strategier på statsligt, regionalt og kommunalt niveau giver mangel på fokus og klar prioritering. Med ReVUS er der sat et stærkt fælles politisk fokus for alle aktører i hovedstadsregionen. Vi vil i Greater Copenhagen-samarbejdet fortsætte arbejdet med at skabe fælles regionalt fodslag og klare prioriteringer i hele metropolregionen.

Udvikling og innovation integreres i driften

Region Hovedstaden, kommuner og øvrige parter skal skabe vækst og udvikling gennem de områder, som vi hver især har ansvar for. Eksempelvis på hospitalerne, hvor grøn omstilling, innovation og øget sundhed kan understøttes af mere innovative offentlige indkøb. Region Hovedstaden alene bruger godt 15 mia. kr. årligt på indkøb.

Strategiske fyrtårnsprojekter

Der er behov for slagkraftige projekter med kritisk masse. Det kræver fælles bidrag fra flere parter. Region Hovedstaden er gået foran ved at afsætte en pulje på i alt knap 160 mio. kr. i perioden 2015-2018 til at investere i fyrtårnsprojekterne. Det er nødvendigt, at kommuner og andre centrale aktører også bakker op om projekterne ved at målrette midler og aktiviteter.

Som led i udmøntningen af struktur- og regionale erhvervsudviklingsmidler de næste to år investerer Region Hovedstaden og Vækstforum Hovedstaden derudover ca. 150 mio. kr. i yderligere initiativer, der er med til at bidrage til at realisere ReVUS. For yderligere information om ansøgning til Vækstforum se www.regionh.dk/Vaekstforum.



Effektiv og bæredygtig mobilitet

Alle i regionen, både borgere, studerende og virksomheder, er afhængige af en velfungerende og veludbygget infrastruktur og et effektivt kollektivt trafiksystem. Det skal være let at komme til og fra Greater Copenhagen, og det skal være let at komme rundt. Med forbedringer af den kollektive transport, herunder rejsetid, styrkelse af lufthavnen som regionalt krydspunkt, bedre og nye veje samt flere cykelstier, bidrager vi til at mindske trængsel og fremmer en bæredygtig udvikling. Smarte, intelligente og grønne løsninger til transportsektoren giver både borgerne højere livskvalitet og virksomhederne mulighed for at vokse og skabe nye job.

Det er vi i gang med

Mobilitet og sammenhæng på tværs af regionen

Region Hovedstaden har sammen med Hovedstadens Letbane og Metroselskabet igangsat en stor analyse om fremtidens transportbehov. Analysen ser på, hvordan behovet og mulighederne for kollektiv transport kommer til at se ud i fremtiden, og hvordan den kollektive transport underbygger mobiliteten i regionen. For at sikre den nødvendige trafikale sammenhæng på kort sigt arbejder Region Hovedstaden, kommunerne og Movia på at realisere et sammenhængende kollektivt bus- og lokalbanenet, som hænger sammen med både metronettet og den kommende letbane langs Ring 3.

I dag hænger de forskellige former for kollektiv trafik ikke ordentligt sammen. I samarbejde med KKR Hovedstaden arbejder regionen derfor på et beslutningsgrundlag om en stærkere organisering af den kollektive transport. Region Sjælland, KKR Sjælland, staten, trafikelskaber, pendlere, fagforeninger, erhvervsorganisationer og trafikeksperter er inviteret til at deltage i det igangværende arbejde.

Grøn mobilitetsplanlægning og mindre forurening

Region Hovedstaden arbejder for at gøre regionen mere grøn og innovativ og sænke CO₂-udledning. Målet er, at transportsektoren skal være helt fri for fossile brændstoffer i 2050. Derfor er arbejdet med elbiler udvidet til også at omfatte grønne busser og fremme af grønne drivmidler. Under navnet Moving People arbejdes der i samarbejde med DTU, Movia, Gate 21 samt en række kommuner og virksomheder med grøn mobilitetsplanlægning på de primære pendlingsveje. Den fælles kommunale og regionale investering i cykling som transportform er også i gang.

På forureningsområdet er der igangsat analyser af luft- og støjforurening samt test og udvikling af innovative ideer til støjbekæmpelse.

Det sætter vi i gang i 2017-2018

Trafikplan for hovedstadsregionen

Hovedstadsområdet har i dag store trafikale udfordringer med kø på vejene samt trængsel i busser og tog. Udfordringerne vil kun vokse i de kommende år, hvor indbyggertallet forventes at stige med over 200.000. Der er behov for en

sammenhængende planlægning, der kan medvirke til at reducere trængslen og dermed understøtte den økonomiske vækst og udvikling. En ny trafikplan skal give et bud på, hvordan hovedstadsregionen trafikalt kan hænge bedre sammen.

Fyrtårnsprojekt Trafikplan for hovedstadsregionen

Projektet skal give et bud på, hvordan vi kan få hovedstadsregionen til trafikalt at hænge bedre sammen og samtidig medvirke til at reducere den stigende trængsel. En af forudsætningerne for at kunne klare sig i den internationale konkurrence og fortsat være lokomotiv for den danske vækst er en moderne og effektiv infrastruktur. Både internt i hovedstadsregionen og i form af gode forbindelser til resten af Danmark og til udlandet. Projektet tager udgangspunkt i den prioriterede liste over trafikprojekter, som kommunerne i hovedstadsområdet og Region Hovedstaden i fællesskab har udarbejdet for at nedbringe den stigende trængsel og gøre det nemmere at komme rundt i regionen.

Elementer i initiativet

Strategisk del

- Fokus på de trafikale udfordringer og de trafikale sammenhænge i Greater Copenhagen og til udlandet. Med udgangspunkt i de fælles infrastrukturprioriteringer og med inspiration fra andre storbyregioner arbejdes der videre med missing links og flaskehalse, samt hvilken betydning fremtidens transportbehov og den teknologiske udvikling vil få for hovedstadsregionen og forbindelser til naboregioner.

Konkretisering og effekter

- Tal og forventede effekter på de trafikale udfordringer og potentielle gevinster. Der skal arbejdes med tilgængelighed for alle til arbejdskraftintensive knudepunkter, hospitaler og uddannelsesinstitutioner, og der skal opstilles mål for nedbringelse af rejsetiden på udvalgte strækninger. Der skal også arbejdes med at reducere støj og luftforurening, som også er vigtige elementer i at skabe en mere "liveable" region.

Mobilitetsplan

- Udarbejdelse af en mobilitetsplan for den funktionelle region i samarbejde med andre aktører og myndigheder. Mobilitetsplanen skal også omfatte et forslag til en investerings- og realiseringsplan.

Initiativet bygger videre på

- Greater Copenhagen trafikcharter og andre infrastruktur-satsninger.
- KKR Hovedstadens og Region Hovedstadens liste over prioriterede infrastrukturtiltag i hovedstadsregionen, herunder arbejdet med sammenhængende kollektiv trafik.
- Statslig planlægning og mulige projekter fx en havnetunnel og motorvejsudbygninger.
- Igangværende mobilitetstiltag fx Grøn Mobilitetsplanlægning (fyrtårnsprojekt i Handlingsplan 2015-2016).
- Den igangværende regionale analyse om fremtidens transportbehov i samarbejde med Metroselskabet og Hovedstadens Letbane.

Involverede parter

Transport DTU, Horesta, Region Hovedstaden, KKR Hovedstaden samt følgende kommuner: Allerød, Ballerup, Fredensborg, Frederiksberg, Frederikssund, Furesø, Gladsaxe, Gribskov, Halsnæs, Hillerød, Helsingør, Herlev, Hvidovre, Høje-Taastrup, Ishøj, København, Lyngby-Taarbæk, Rødovre, Tårnby og Vallensbæk.

Forventede effekter

- Kommunerne og regionen har i 2018 en fælles mobilitetsplan, som man sammen med de fælles prioriteringer, som blev besluttet i 2016, kan forhandle med regeringen og Folketinget om.
- På sigt reduceres trængsel på vejene, og kapaciteten i den kollektive transport øges.
- Borgere får kortere rejsetid mellem bolig og arbejde.
- Virksomheder får et større arbejdskraftopland og dermed et større rekrutteringsgrundlag.
- Støj- og luftforureningen fra transportsektoren nedsættes på sigt, og det bidrager til en mere sund, attraktiv og klimavenlig region.

Nøgletal

- Trængslen omkring hovedstaden koster årligt samfundet ca. 2 mia. kr., fordi bilisterne spilder over 9 mio. timer på at sidde i kø.
- Udfordringen vokser markant i de kommende år, når hovedstaden får over 200.000 nye indbyggere.
- Allerede i 2025 vil problemerne med trængslen omkring hovedstaden betyde, at bilisterne spilder ca. 18 mio. timer på at sidde i kø.
- Det svarer til, at samfundet årligt går glip af ca. 4 mia. kr., eller at ca. 10.000 trafikanter sidder i kø året rundt.
- I 2025 skal den kollektive trafik håndtere 15 % flere ture end i dag, svarende til 141.000 ekstra ture pr. dag. (Kilde: Trængselskommissionen, 2013 og Struensee: Transport for Greater Copenhagen, 2015).

Kontakt

Pia Nielsen Enhedschef i Mobilitet og Teknologi, Region Hovedstaden Tlf. 51 27 46 64 pia.nielsen.06@regionh.dk	Birgit Elise Petersen Chefkonsulent i Mobilitet og Teknologi, Region Hovedstaden Tlf. 20 56 12 43 birgit.elise.petersen@regionh.dk
-----------------------------------------------------------------------------------------------------------------------------------	-------------------------------------------------------------------------------------------------------------------------------------------------------



Kompetent arbejdskraft og internationalisering

Kompetent arbejdskraft er afgørende for hovedstadsregionens vækst, og mangel på kompetent arbejdskraft er en barriere for at tiltrække investeringer og skabe nye arbejdspladser. Der er derfor behov for, at alle borgere i regionen uddannes med kompetencer, der giver gode karrieremuligheder og livskvalitet, og som giver virksomhederne mulighed for at rekruttere den arbejdskraft, de mangler. Der skal uddannes højt kvalificerede unge og voksne med de rette væstkritiske kompetencer, og det skal være nemt og attraktivt for udenlandske talenter og medarbejdere at bosætte sig i Greater Copenhagen. Det kræver et bredt samarbejde mellem kommuner, videninstitutioner, erhvervsliv og arbejdsmarkedets parter.

Det er vi i gang med

Adgang til kvalificeret arbejdskraft

Region Hovedstaden har sat sig i spidsen for en række indsatser, der skal sikre flere dygtige faglærte. Gennem Halsnæs Kommune er der igangsat en efterspørgselsstyret efteruddannelse, og der er nedsat et strategisk rundbord om Faglært til Vækst. Sammen med bl.a. kommuner, institutioner og arbejdsmarkedets parter har regionen igangsat fælles målrettede indsatser om eksempelvis mere viden og erfaring med erhvervsuddannelser samt udvikling af uddannelsesmiljøer. Regionens praktikpladsenhed har sammen med erhvervsskolerne skabt over 2.500 ekstra praktikpladser. Copenhagen Skills Uddannelsesevent satte igen i 2016 rekord med mere end 30.000 besøgende, og samtidig har Den Regionale Ungeenhed sammen med øvrige regioner lanceret den landsdækkende forældrekompage Ditbarnsfremtid.dk.

Internationalisering

Der har i en årrække været investeret i Copenhagen Capacitys arbejde med tiltrækning af internationale talenter, hvor der bl.a. fokuseres på at tiltrække og fastholde udenlandske højtuddannede talenter. Regionen har også igangsat initiativet Vækst gennem Internationalisering, som er rettet mod øget eksport.

Markedsmulighederne i forhold til Kina har også fået ekstra fokus. Regionen er med i oprettelsen af Innovation House China-Denmark, hvor danske og kinesiske virksomheder hjælpes ind på det danske og det kinesiske marked. Region Hovedstaden samarbejder ligeledes med Jiangsu Provinsen om at skabe konkrete erhvervs muligheder inden for health-tech og jordoprensning.

Det sætter vi i gang i 2017-2018

Vækstkritiske kompetencer gennem samspil mellem uddannelse, erhverv og beskæftigelse

Næsten halvdelen af virksomhederne i hovedstadsregionen oplever problemer med at skaffe kvalificeret arbejdskraft. Det gælder både faglærte og folk med en videregående uddannelse. Sammen med bl.a. kommuner og uddannelsesinstitutioner igangsættes et fyrtårnsprojekt med styrket virksomhedsservice og fokus på opkvalificering og efteruddannelse, så arbejdsstyrken øges med flere væstkritiske kompetencer.

Der fokuseres på målrettet opkvalificering og efteruddannelse i forhold til virksomhedernes behov og efterspørgsel på kompetencer blandt den etablerede arbejdsstyrke af herboende medarbejdere og ledige.

Sammen med fyrtårnsprojektet om tiltrækning af internationale talenter vil dette øge udbuddet af kvalificeret arbejdskraft til virksomheder i Greater Copenhagen.

Tiltrækning af internationale talenter

Greater Copenhagen skal være en af de mest attraktive destinationer i Europa for internationale talenter. Derfor igangsættes et fyrtårnsprojekt, som vil markedsføre Greater Copenhagen over for internationale talenter på udenlandske jobmesser og topuniversiteter. Projektet har fokus på de barrierer, som internationale borgere møder i Danmark. Ved at samle erfarne private og offentlige aktører i Greater Copenhagen skal projektet skabe regionale løsninger på regionale udfordringer med fx manglende international synlighed, engelsksproget borgerservice, mangel på boliger og internationale skole- og dagtilbud.

Fyrtårnsprojekt Vækstkritiske kompetencer

Projektet skal bidrage til, at virksomheder i hovedstadsregionen fortsat kan fastholde produktion, vækst og udvikling og bevare sin styrkeposition også i en international sammenhæng til gavn for borgere og livskvalitet. Næsten halvdelen af virksomhederne i hovedstadsregionen oplever problemer med at skaffe kvalificeret arbejdskraft. Det gælder både faglærte og personer med en videregående uddannelse. Der er derfor behov for et øget fokus på opkvalificering og efteruddannelse målrettet væstkritiske kompetencer inden for mangelområder på den kortere bane. Det kan fx være inden for bygge og anlæg, industri, handel, hotel- og restauration samt it.

Udfordringer med rekruttering hæmmer væksten, og det er vigtigt, at virksomhederne får den arbejdskraft, de har brug for. Der er samtidig mange borgere uden arbejde eller uddannelse, og der er behov for, at matchet mellem virksomhedernes behov og potentielle medarbejdere bliver styrket. Det kræver bedre sammenhæng mellem uddannelses-, beskæftigelses- og erhvervsområdet og en tættere koordinering af den service, forskellige aktører tilbyder virksomhederne.

Elementer i initiativet

- En styrket virksomhedsservice gennem bedre sammenhæng mellem uddannelses-, beskæftigelses- og erhvervsområdet. Det kan også være inden for et større geografisk område i Greater Copenhagen og på tværs af kommuner og regioner.
- Mere strategisk kompetenceudvikling og opkvalificering af både ledige og medarbejdere. Det kan fx være i forhold til it-kompetencer og ske via efter- og videreuddannelses tilbud på uddannelsesinstitutioner og lignende. Det kan både gælde ufaglærte, faglærte og personer med en videregående uddannelse.
- Styrket hjælp til virksomheder med behov for arbejdskraft gennem bedre match mellem ledige potentielle medarbejdere og virksomheder.
- Bedre udnyttelse af potentialerne i flygtninges kompetencer og kvalifikationer. Bl.a. gennem en styrkelse af kompetenceafklaring og realkompetencevurdering. Der kan fx også igangsættes brancherettede og alternative opkvalificeringsforløb inden for mangelområder.
- Samarbejder med uddannelser, der kan bidrage til at skabe væstkritiske kompetencer på mangelområder. Det kan være på forskellige uddannelsesniveauer målrettet både ufaglærte, faglærte og personer med en videregående uddannelse.

Forventede effekter

- Mere koordineret opsøgende indsats fra aktører inden for uddannelse, erhverv og beskæftigelse.
- Mere efterspørgselsstyret virksomhedsservice, så virksomhederne får bedre adgang til den arbejdskraft, de har brug for og oplever færre problemer med rekruttering.
- Virksomhederne oplever, at opkvalificering af deres medarbejdere er rettet mod virksomhedernes konkrete behov.
- Styrket rekrutteringsgrundlag for virksomhederne i forhold til væstkritiske kompetencer på mangelområder på den korte bane.

Nøgletal

- 54 % af virksomhederne i Region Hovedstaden oplever problemer med at rekruttere kvalificeret arbejdskraft (Region Hovedstadens Vækstbarometer, 2016).
- Alene blandt faglærte vil der mangle 7.000 i hovedstadsregionen i 2020 (SAM-K/LINE).
- Der er ca. 38.000 fuldtidsledige i alderen 16 år og derover i Region Hovedstaden (Danmarks Statistik, 2016).

Involverede parter

Region Hovedstaden, KKR Hovedstaden, Hovedstadens Rekrutteringsservice og Nordsjællands Rekrutteringsservice (dækkende alle regionens kommuner), Væksthus Hovedstaden, Akademikerne samt uddannelsesinstitutioner.

Kontakt

Mads Monrad Hansen
Enhedschef i Vækst og Viden,
Region Hovedstaden
Tlf.: 27 62 21 95
mads.monrad.hansen@regionh.dk

Dorte Magnussen
Specialkonsulent i Vækst og Viden,
Region Hovedstaden
Tlf.: 51 19 93 36
dorte.magnussen@regionh.dk

Fyrtårnsprojekt

Tiltrækning og fastholdelse af udenlandske talenter

Greater Copenhagen skal være en af de mest attraktive destinationer i Europa for internationale talenter. Projektet vil markedsføre Greater Copenhagen over for internationale talenter og adressere de barrierer, som internationale borgere møder i Danmark. Ved at samle erfarne aktører i Greater Copenhagen skal initiativet skabe løsninger på udfordringerne med fx manglende international synlighed, engelsksproget borgerservice, mangel på boliger og internationale skole- og dagtilbud. Der skal opbygges en regional infrastruktur, som understøtter et sammenhængende økosystem for tiltrækning, modtagelse og fastholdelse af internationale talenter til Greater Copenhagen. Det gøres bl.a. ved en udvidelse af International Citizen Service placeret i International House, så alle services til internationale talenter samles under et tag.

Elementer i initiativet

Tiltrækning

- Styrkede og koordinerede tiltrækningsfremstød hos Work in Denmark, Copenhagen Capacity m.fl. på udenlandske topuniversiteter og jobmesser.
- Styrket opfølgning på tiltrækningsfremstød bl.a. ved bedre opsamling af kandidater med interesse i Greater Copenhagen, og styrket fælles online branding af Greater Copenhagen som karrieredestination i samarbejde med lokalt erhvervsliv.
- Etablering af et nyt ambassadør-netværk af erfarne expats.

Modtagelse

Der skal på tværs af kommunegrænserne sikres fælles modtagelsespakker og let tilgængelige services på engelsk gennem:

- Udbygning af den eksisterende model for kommunalt tilkøb af engelsksproget borgerservice, udbudt af International House, med andre tilbud til kommunerne inden for fx kultur, ægtefælleprogrammer og internationale skole- og dagtilbud.
- Udvikling af nye digitale løsninger til international borgerservice og fastholdelse af talenter.
- Ny boligplatform, hvor boligudbuddet koordineres og kortlægges med udgangspunkt i boligmassen hos de almene boligselskaber og de store udlejningsselskaber.

Fastholdelse

- Nyt tiltag, hvor internationale skole- og dagtilbud koordineres på tværs af kommunerne.
- Støtte og udbredelse af de eksisterende netværk og programmer for ægtefæller til talenter.
- Styrket koordineret indsats i samspil med lokale virksomheder for fastholdelse af udenlandske studerende i Greater Copenhagen efter endt studie.

Initiativet bygger videre på

- Eksisterende indsats for tiltrækning, modtagelse og fastholdelse, der i dag løftes af bl.a. Copenhagen Capacity, International House, WorkInDenmark, DI, Væksthus Hovedstadsregionen, strukturfondsprojekter samt universiteterne og kommunerne i Greater Copenhagen.

Forventede effekter

- I 2025 skal Greater Copenhagen have forbedret sin position på listen over verdens mest populære karrieredestinationer fra den nuværende plads som nr. 28 til en 20. plads.
- I 2025 skal antallet af udenlandske studerende, som stadig er i Danmark et år efter endt studie, være øget fra de nuværende 56 % til 70 %.
- I 2025 skal udenlandske expats blive i Danmark i gennemsnit minimum 4 år.

Nøgletal

- Én højtuddannet udlænding i den private sektor skaber hvert år i gennemsnit en værdi på omkring 1,5 mio. kr. (DI, 2013).
- Mens Tyskland og Sverige ligger i top 10, kommer Danmark ind på en 27. plads over populære karrieredestinationer (Boston Consulting Group, 2014).
- I 2025 forudses en mangel på 14.000 ingeniører og naturvidenskabelige kandidater i Danmark (Engineer the Future, 2015).

Involverede parter

DTU, KU, DI Global Talent, Copenhagen Capacity, Workin-Denmark East, Væksthus Hovedstaden, Lyngby-Taarbæk Vidensby, Frederikssund Erhverv, Region Hovedstaden samt følgende kommuner: Ballerup, Gladsaxe, Hillerød, København og Rudersdal.

Kontakt

Carsten Krabbe
Enhedschef i Vækst og Viden,
Region Hovedstaden
Tlf.: 60 25 59 02
carsten.krabbe@regionh.dk

Kasper Ingeman Beck
Konsulent i Vækst og Viden,
Region Hovedstaden
Tlf.: 51 19 94 65
kbec0033@regionh.dk



Grøn vækst

Klimaforandringer kalder på grøn omstilling og klimaberedthed. I 2025 vil hovedstadsregionen være klimaberedt, og i 2050 vil hovedstadsregionen være verdens første metropolregion, som har gennemført en grøn omstilling med et fossilfrit energi- og transportsystem. Målene om CO₂-reduktion og klimatilpasning kræver samarbejde om fælles strategiske indsatser og tværgående regionale og kommunale investeringer.

Greater Copenhagen har en international styrkeposition inden for grøn omstilling med virksomheder og universiteter, der er førende i udviklingen af grønne løsninger. Det giver positive effekter i forhold til klimaforandringer og skaber arbejdspladser, når nye teknologier og processer udvikles og eksporteres. Region Hovedstaden vil både som regional aktør og via egen hospitalsvirksomhed gå forrest og investere i at skabe et fossilfrit energi- og transportsystem i 2050.

Det er vi i gang med

Fossilfrihed og klimatilpasning

I Energi på Tværs samarbejder region, kommuner og forsyningsselskaber om grøn omstilling og en fælles vision om at gøre hovedstadsregionens el- og varmforsyning samt transportsektoren fossilfri i hhv. 2035 og 2050. Regionen går samtidig foran i den grønne omstilling med et mål om at nedbringe CO₂-udledning fra regionens hospitaler og virksomheder markant frem mod 2025 inden for energi, transport og affaldsressourcer.

Der er også behov for en styrket indsats for klimatilpasning, så borgerne, myndighederne og virksomhedernes ejendele sikres bedre mod oversvømmelser. Sammen med kommuner, forsyninger, virksomheder og videninstitutioner

har Region Hovedstaden igangsat en række initiativer om forebyggelse, beredskab, politisk dialog samt klimatilpasning som vækstdriver, der bidrager til at nå målet om en klimaberedt region i 2025.

Ren jord, rent vand og råstoffer

Ren jord og rent vand er med til at skabe en grøn region med gode livsvilkår for borgerne. Region Hovedstaden investerer årligt ca. 140 mio. kr. på at sikre ren jord, rent vand og råstoffer til borgere og virksomheder. Råstofplanen muliggør en bæredygtig råstofforsyning i hovedstadsregionen og gennem jordplanen arbejdes der på inden 2025 at sikre 80 % af hovedstadsregionens grundvandsressourcer mod forurening.

Det sætter vi i gang i 2017-2018

Living Lab for klimatilpasning

Samarbejdet mellem region, kommuner, forsyninger og andre nøgleaktører om et Living Lab for klimatilpasning fortsættes. Living Lab'et vil fungere som en levende udstilling og demonstration af gode løsninger, der kombinerer beskyttelse mod skybrud, stormflod og oversvømmelser med fokus på de løsninger, der skaber livskvalitet for borgerne. Samtidig vil Living Lab'et arbejde med virksomheder, der vil eksportere løsninger til det internationale marked med det offentlige og videninstitutioner som samarbejdspartnere.

Ressourceeffektivitet og cirkulær økonomi

Et nyt fyrtårnsprojekt skal bidrage til, at kommuner og virksomheder i Greater Copenhagen bliver bedre rustet til at gribe de muligheder for grøn vækst, der ligger i omstillingen til cirkulær økonomi. Projektet skal styrke erhvervslivets muligheder for at udvikle nye grønne forretningsmodeller og løsninger, der kan eksporteres. Der skal også arbejdes med udvikling af en ressourceeffektiv deleøkonomi, kommunernes indsats for bæredygtig udvikling i forhold til fossilfrit energiforsyning og grønne innovative indkøb samt bedre udnyttelse af ressourcer i vand, energi og materialer.

Fyrtårnsprojekt

Living Lab for klimatilpasning

CALL Copenhagen (Climate Adaptation Living Lab for Greater Copenhagen) samler kommuner, forsyningselskaber, virksomheder, borgere og videninstitutioner om at øge investeringer og eksport af systemløsninger inden for klimatilpasning, så der skabes flere arbejdspladser, og udviklingen af levende og attraktive byer styrkes til glæde for borgerne. CALL udvælger, udvikler, tester, demonstrerer og markedsfører klimatilpasningsløsninger til det nationale og internationale marked og videregiver denne viden til både offentlige myndigheder og private virksomheder. Når en kommune, forsyning eller virksomhed møder CALL, vil de opleve én indgang til en lang række aktører, der samarbejder i tætte partnerskaber. Via CALL er der let adgang til at udvikle, teste, demonstrere og kvalitetssikre klimatilpasningsløsninger. CALL kan facilitere aktørernes tilbud om fx markedsdialog, udarbejdelse af udbudsmateriale til rådgivere og leverandører, udarbejdelse af økonomiske overslag på anlægs- og driftsudgifter samt test af en løsning før implementering.

Elementer i initiativet

- Styrkelse af systemeksport af klimatilpasningsprojekter bl.a. via World Water Congress & Exhibition i København i 2020.
- Etablering og modning af internationale samarbejder for at eksportere klimatilpasningsprojekter til nye markeder.
- Arbejde på at finde aftaler for alternative finansieringskilder til klimatilpasning af byer.
- Konsolidering af netværk og samarbejder for at skabe mere fokus på projektudvikling, anlæg og drift af klimatilpasningsløsninger.
- Fortsættelse af udviklingen af en fælles digital platform til fremvisning af klimatilpasningsprojekter, så der skabes let adgang til erfaringer og overblik over behov for innovation.
- Videreudvikling af aktiviteter i CALL, herunder de fire labs: Markeds Lab, Development Lab, Demo Lab og et Quality Lab samt et fælles showroom og CALL-sekretariat.
- Gennemførelse af konkrete projekter med kommuner og forsyningsvirksomheder.
- Fremme af udvikling og brug af smart teknologi i klimatilpasning og til driftsoptimering af løsninger og infrastruktur.

Initiativet bygger videre på

- Fyrtårnsprojektet fra handlingsplan 2015-2016 om klimatilpasning, hvor fase 1 af CALL Copenhagen blev startet op.
- Igangværende initiativer som VandByer, regnvandsforum og KLIKOVAND.

Kontakt

Camilla Lønborg-Jensen
Enhedschef i Miljø og Ressourcer,
Region Hovedstaden
Tlf.: 20 56 12 47
camilla.loenborg-jensen@regionh.dk

Anders Søgaard
Specialkonsulent i Miljø og Ressourcer,
Region Hovedstaden
Tlf.: 20 59 97 17
anders.soegaard@regionh.dk

Forventede effekter

- Borgere i Greater Copenhagen oplever grønnere byer og blå korridorer i landskabet, der binder byer sammen.
- Kommuner og forsyningsvirksomheder har opnået bedre beslutningsgrundlag for at planlægge, investere i og implementere grønne klimatilpasningsløsninger.
- Kommuner og forsyningsvirksomheder har øget deres investeringer i klimatilpasningsløsninger inden 2025.
- Greater Copenhagen er internationalt kendt som den klimaberedte region og som indgangen til vand- og byudviklingsmarkedet i EU.
- Mere end 5.000 internationale besøgende har besøgt CALL Copenhagen inden 2021.
- Eksport af 25-125 systemløsninger for klimatilpasning inden 2021.

Nøgletal

- Investeringer til klimasikring af hovedstadsregionen forventes at løbe op i et tocifret milliardbeløb over de næste 20-30 år (HOFOR, 2016).
- Klimatilpasningsløsninger har et stort eksportpotentiale. I USA forventes klimatilpasning til håndtering af regnvand at udgøre et tocifret milliard beløb i amerikanske dollars i 2030 (Smith Innovation, 2016).
- Om 30 år vil befolkningstallet i verdens byer være fordoblet fra 3,5 mia. i dag til 7 mia. (FN, 2014). Det rummer et stort potentiale for salg af løsninger, der gør byerne levende, grønne og smarte at bo i.

Involverede parter

BIOFOS, CLEAN, DAC, DHI, DI, Energi & Vand, Gate 21, HOFOR, KLIKOVAND, Rørcentret, State of Green, Teknologisk Institut, VandByer, Water DTU, Region Hovedstaden samt følgende kommuner: Allerød, Fredensborg, Frederiksberg, Frederikssund, Gladsaxe, Glostrup, Helsingør, Hillerød, Hvidovre, København, Lyngby-Taarbæk, og Rudersdal.

Fyrtårnsprojekt

Ressourceeffektivitet og cirkulær økonomi

Projektet skal bidrage til, at kommuner og virksomheder i Greater Copenhagen bliver rustet til at gribe de vækstmuligheder, der ligger i omstilling til cirkulær økonomi. Det skal styrke erhvervslivets muligheder for at udvikle nye grønne forretningsmodeller og løsninger, der kan eksporteres. Projektet skal også fremme udviklingen af en ressourceeffektiv deleøkonomi blandt borgere såvel som kommuner og virksomheder. Endelig skal projektet understøtte øget livskvalitet og kommunernes indsats for bæredygtig og ressourceeffektiv udvikling på en række områder som eksempelvis fossilfri energiforsyning, grønne og innovative indkøb samt bedre udnyttelse af ressourcer som vand, energi og materialer.

Elementer i initiativet

Med afsæt i danske og internationale erfaringer skal initiativet:

- Styrke en grøn erhvervsudvikling fx via virksomhedsforløb med udvikling af cirkulære produkter og forretningsmodeller, kompetenceudvikling af kommunale erhvervsrådgivere og miljøtilsynsførende samt modning og spredning af cases, der demonstrerer den gode forretning i cirkulær økonomi.
- Bidrage til bedre udnyttelse af energi og materialer fx via tværkommunalt og offentligt-privat samarbejde om affaldshåndtering og -forebyggelse, udvikling af fælles vejledninger for kommunal affaldsklassificering samt partnerskaber i Greater Copenhagen om digital platform for udveksling af restenergi, restmaterialer mv.
- Fremme ressourceeffektive fællesskaber ved at understøtte udvikling af en bæredygtig deleøkonomi til gavn for borgerne, herunder bedre udnyttelse af kommunale bygninger, transportmidler, arealer og udstyr.
- Understøtte grønne og innovative offentlige indkøb fx via pilot- og demonstrationsprojekter, rejsehold og Living Lab for cirkulær økonomi. Her kan hospitaler fx bruges som cases for udvikling af cirkulære løsninger ved indkøb af tekstiler, plast mv.
- Understøtte bæredygtig byudvikling fx via partnerskaber om udvikling af grønne smart city-løsninger.

Initiativet bygger videre på

- Bæredygtig Bundlinje, Grøn vækst via grønne forretningsmodeller, Grøn industrisymbiose, Cleantech TIPP, SPP Regions, Rejsehold for grønne indkøb, Helhedsorienteret bæredygtig jordhåndtering.
- Partnerskab om automatiske sorteringsanlæg under Miljø- og Fødevareministeriet samt Partnerskab om deleøkonomi med Erhvervsministeriet, Region Sjælland og Københavns Kommune.

Kontakt

Camilla Lønborg-Jensen
Enhedschef i Miljø og Ressourcer,
Region Hovedstaden
Tlf.: 20 56 12 47
camilla.loenborg-jensen@regionh.dk

Ditte Vesterager Christensen
Specialkonsulent i Miljø og Ressourcer,
Region Hovedstaden
Tlf.: 29 99 79 43
dvc@regionh.dk

Forventede effekter

- Initiativet bidrager til at realisere ReVUS-målet om, at mindst 80 % af regionens affald genanvendes i 2035.
- Hovedstadsregionen bidrager til, at Danmark ligger i top 5 i internationale indekser for grøn økonomi, fx Global Green Economy Index.
- 50-100 virksomheder har udviklet nye cirkulære produkter eller forretningsmodeller.
- Fælles løsninger, herunder en markedsplatform, til recirkulering af materialer som plast, tekstiler, organisk affald og byggematerialer.
- Sparede ressourcer, herunder energi hos virksomheder, offentlige institutioner og borgere bl.a. ved deling af bygninger, transportmidler, arealer og udstyr.
- Regionen og mindst halvdelen af regionens kommuner har et systematisk samarbejde mellem indkøbere og miljømedarbejdere og anvender metoder og værktøjer, der fremmer grønne og innovative indkøb.

Nøgletal

- Danske industrivirksomheder bruger ca. 252 mia. kr. årligt på indkøb af råvarer og forarbejdede materialer svarende til 45 % af deres samlede budget (Copenhagen Economics og Erhvervsstyrelsen, 2013).
- Danske virksomheder kan spare 21 mia. kr. om året ved at mindske ressourceforbruget (Syddansk Universitet, 2015).
- Hver dansker har et klimafodaftryk på 17 ton CO₂, når importerede varer medregnes. 60 % skyldes forbruget af varer og ydelser (CONCITO, 2015).
- Cirkulær økonomi i Danmark kan øge BNP med op til 1,4 %, øge eksporten med 3-6 %, øge beskæftigelsen med 7-13.000 jobs, reducere Danmarks CO₂-udledning med 3-7 % og reducere ressourceforbruget med op til 50 % for udvalgte materialer (Ellen MacArthur Foundation, 2015).

Involverede parter

Region Hovedstaden, Region Sjælland, Region Skåne, Allerød, Bornholm, Hvidovre, Høje-Taastrup og Københavns kommuner samt DTU. Yderligere parter forventes involveret i takt med modningen af projektet.



Sund vækst

Greater Copenhagen har en international styrkeposition inden for sund vækst. Der er et effektivt offentligt sundhedsvæsen baseret på fri og lige adgang for alle, videninstitutioner i verdensklasse og en internationalt tilknyttet erhvervsklynge, som skaber vækst, arbejdspladser og nye produkter, der er grundlaget for fremtidens behandlinger. Styrkepositionen bygger på en stærk tradition for samarbejde mellem den offentlige sundhedssektor, virksomheder og videninstitutioner.

Styrkepositionen er udfordret. Sundhedssektoren er under pres for at levere højere produktivitet og flere og bedre ydelser for de samme penge. Samtidig satser andre lande og metropoler store summer på forskning og tiltrækning af talenter, virksomheder og investeringer. Fælles satsninger på en række områder er derfor nødvendige for at styrke vores position inden for sund vækst.

Det er vi i gang med

Sund vækst i Greater Copenhagen

I samarbejde med universiteter og kommuner arbejder Region Hovedstaden på tværs af videnbyerne i Greater Copenhagen om fælles satsninger om branding, tiltrækning af udenlandske talenter og investeringer. Der arbejdes også på at konsolidere Copenhagen Healthtech Cluster (CHC) som kernen i samarbejdet om sund vækst-løsninger. Aktører fra hospitalsvæsenet, ældre- og socialområdet samt videninstitutioner skal via dialog om konkrete udviklingsprojekter tilbyde virksomhederne de bedste betingelser for at udvikle, teste og commercialisere sundheds- og velfærdsløsninger. Derudover arbejdes der med at etablere økosystemer for iværksætteri gennem videreudvikling af samarbejdet om innovations- og inkubatormiljøer mellem universiteter, hospitaler og investorer.

Samarbejde om forskning, uddannelse og innovation

Samarbejdet mellem videninstitutioner, kommuner, erhvervsliv og regioner styrkes ligeledes inden for uddannelses- og forskningsområdet for at sikre innovation på den lange bane. Fx styrker Copenhagen Health Innovation (CHI) innovationskompetencer og stimulerer det entreprenante tankesæt blandt studerende, undervisere og sundhedsprofessionelle gennem kurser og uddannelser. Copenhagen Center for Health Technology (CACHET) bidrager til at udvikle den tværvideenskabelige sundhedsteknologiske forskning med henblik på at finde bæredygtige og effektive løsninger på samfundets sundhedsudfordringer. Interreg-samarbejdet om European Spallation Source (ESS) på tværs af Greater Copenhagen har desuden givet de rigtige muligheder for at skabe den forskning og de udviklingsaktiviteter, der på sigt gør det muligt at udnytte ESS til fulde af såvel universiteter, erhvervsliv som det offentlige sundhedssystem.

Det sætter vi i gang i 2017-2018

Sund vækst via banebrydende teknologier

I de kommende år forventes nye teknologier på sundhedsområdet at ændre patienters og borgers krav og forventninger til det offentlige sundhedssystem. Derfor er der behov for, at hospitaler, kommuner, erhvervsliv og videninstitutioner i

Greater Copenhagen sætter mål og skaber en fælles vision for en tværsektoriel indsats om, hvordan og hvilke teknologisatsninger, der skal prioriteres. I fyrtårnsprojektet sættes der også fokus på, hvordan banebrydende teknologier kan omsættes til bedre pleje, behandlinger og nye arbejdspladser.

Fyrtårnsprojekt Sund vækst via banebrydende teknologier

Det offentlige sundhedssystem er under pres bl.a. som følge af den demografiske udvikling. Det nødvendiggør, at det offentlige sundhedssystem er ambitiøst i forhold til at medudvikle og gøre brug af teknologiske løsninger, som kan understøtte forebyggelse, diagnosticering, behandling, pleje, planlægning af behandlings- og plejeforløb og uddannelse. Nye datadrevne it-løsninger kan forandre sundhedssystemet, fordi kognitive teknologier, avanceret maskinlæring, kunstig intelligens mv. forventes at få stor betydning for, hvordan sundhedsydelser fremover tilrettelægges og gennemføres på tværs af hele sundhedsvæsenet og i borgerens eget hjem. Det er nødvendigt, at hospitaler, kommuner, erhvervsliv og videninstitutioner i Greater Copenhagen sammentænker økosystemet, sætter mål og skaber en fælles vision for en tværsektoriel indsats om, hvordan og hvilke teknologisatsninger der skal prioriteres på lang sigt til gavn for borgere, offentlige institutioner og erhvervsliv. Den fortsatte udvikling af projektet vil ske med fokus på sikkerhed og beskyttelse af patientoplysninger ved anvendelsen af nye teknologier.

Elementer i initiativet

- Kortlægning af de teknologiske potentialer og barrierer ved nye datadrevne it-løsninger inden for sundhedsområdet samt behovsafdækning i regioner og kommuner.
- Identificering af eksisterende, nationale og internationale udviklingsprojekter med henblik på at bygge videre på disse. Målet er udvikling og test af konkrete nye datadrevne it-løsninger som fx sensorteknologi og scanningsteknologi inden for og på tværs af sektorer. Herunder også undersøge og teste, hvilke nye kompetencer hos sundhedspersonalet og hvilke organisatoriske ændringer der påkræves for, at de nye teknologier på sigt kan tages i brug.
- Afsøgning af muligheder for at generere nye data og/eller bruge de data, der genereres på baggrund af nye teknologier på tværs i sundhedsvæsenet.
- Anbefalinger og fælles vision for, hvordan nye datadrevne it-systemer kan udvikles og tages i brug i kommuner, regioner og videninstitutioner og komme borgere og patienter til gavn. Herunder anbefalinger til, hvilke kompetencer sundhedsvæsenet bør etablere i kontakt med erhvervslivet.

Initiativet bygger videre på

- Copenhagen Science Region og Copenhagen Healthtech Cluster (fyrtårnsprojekter i Handlingsplan 2015-2016).
- Sundhedsplatformen og Steno Diabetes Center Copenhagen med deres nye måder at anvende data og teknologi på.
- Den nationale handlingsplan for udbredelse af telemedicin samt eksisterende og planlagte initiativer i kommunalt regi.

Kontakt

Jesper Allerup
Enhedschef i Mobilitet og Teknologi,
Region Hovedstaden
Tlf.: 26 28 16 37
jesper.allerup@regionh.dk

Forventede effekter

- I 2018 mindst 5 bud på kommende, succesfuld integration af moderne teknologiske løsninger i sundhedsuddannelserne, som vil styrke fundamentet for et stærkere sundhedssystem.
- Et etableret samarbejde i 2018 mellem sektorer, erhvervsliv og videninstitutioner.
- Styrket samarbejde i hovedstadsregionen med mindst 10 private it-leverandører, der vil øge den gennemsnitlige private produktivitet og beskæftigelsen inden for nye datadrevne it-løsninger.
- Indgåelse af 5 større offentlige-private forsknings- og innovationssamarbejder eller testsamarbejder inden 2018 i hovedstadsregionen.

Nøgletal

- Gruppen af +70-årige stiger med 66 % i perioden 2015-2040 samtidig med at gruppen af 0-69-årige falder med knap 1 %. Samlet stiger befolkningstallet med 8 %. Færre borgere skal altså tage sig af flere (National handlingsplan for udbredelse af telemedicin, 2012).
- Den teknologiske udvikling har en hastighed, et omfang og systemiske effekter, som mange kalder den fjerde industrielle revolution (World Economic Forum, 2016).
- Kunstig intelligens og avanceret maskinlæring er nogle af de teknologier, der kommer til at forandre den enkelte borgers liv, erhvervslivet og den globale økonomi radikalt (McKinsey 2013, Gartner, 2016, PWC 2016).

Involverede parter

Metropol, UCC, KEA, CBS, DTU, CBS, Copenhagen Health Innovation, Copenhagen Healthtech Cluster, Copenhagen Center for Health Technology, Region Hovedstaden samt følgende kommuner: Albertslund, Ballerup, Frederiksberg, Helsingør, Herlev, Hillerød, Hvidovre, København og Rudersdal.



Kreativ vækst

Dansk design, arkitektur og mode er kendt i hele verden, og computerspil, film- og tv-produktion udgør kæmpe eksportsuccesser, og er en vigtig del af regionens brand. Ligeledes har Michelin-restauranter og store events også sat regionen på verdenskortet. De kreative erhverv og turismen er afgørende for, at Greater Copenhagen gentagne gange topper de internationale lister som et af verdens mest attraktive steder i verden at bo, leve og besøge. Kreativ vækst og øget turisme kommer dog ikke af sig selv. Derfor skal indsatsen styrkes på tværs af regionen i et samspil mellem kommuner og erhvervene til gavn for jobskabelsen og borgernes livskvalitet.

Det er vi i gang med

Turismen er et vigtigt væksterhverv

Gennem Wonderful Copenhagen arbejdes der på at tiltrække flere internationale turister til Greater Copenhagen. Sammen med en række kommuner og Wonderful Copenhagen arbejder Region Hovedstaden især med tiltrækning af flere kinesiske turister. Der ligger et stort vækstpotentiale i, at andelen af kinesere, der rejser udenlands er stærkt voksende, og at kinesiske turister bruger flere penge end gennemsnittet.

Flere arbejdspladser i digitale visuelle industri

Der arbejdes på flere fronter med at skabe vækst og arbejdspladser i de kreative erhverv i Greater Copenhagen. Bl.a. har Interactive Denmark til formål at øge antallet af beskæftigede i særligt de mindre virksomheder inden for den digitale indholdsproduktion. Indtil videre har Interactive Denmark

arbejde bidraget til skabelsen af over 270 nye arbejdspladser i den digitale indholdsproduktions kernevirkomheder. Gennem Copenhagen Film Funds arbejde er der også tiltrukket internationale film- og tv-produktioner og fastholdt nationale produktioner.

Internationale events

Afviklingen af de store, internationale events i hovedstadsregionen tiltrækker mange tusinde internationale turister, der bidrager til vækst og beskæftigelse i turismesektoren og detailhandlen i hele regionen. Region Hovedstaden har medvirket til afholdelsen af en international Shakespeare festival på Kronborg i 2016 og til at EM i svømning 2017 og VM i Ishockey 2018 afholdes i hovedstadsregionen.

Det sætter vi i gang i 2017-2018

Vækst og beskæftigelse i fødevaresektoren

Der er i disse år en stor og voksende efterspørgsel efter økologi, kvalitetsfødevarer og lokale fødevarer. Både de private forbrugere og restaurationsbranchen ønsker flere friske og lokale fødevarer, som har en fortælling og bygger på kvalitet og lokal identitet. Unikke, lokale kvalitetsprodukter giver derudover producenterne en bedre

pris end traditionelle industrielle råvarer. De regionale producenter har vanskeligt ved at afsætte deres økologiske varer og øvrige kvalitetsfødevarer, og det hæmmer deres vækstmuligheder. Fyrtårnsprojektet skal bl.a. bidrage til et forbedret regionalt fødevarer-system, hvor producenterne i regionen får lettere ved at afsætte deres varer til restauranter, detailhandel og borgere i regionen.

Fyrtårnsprojekt Vækst og beskæftigelse i fødevaresektoren

Greater Copenhagen er ved at blive forvandlet til en international madmetropol, hvilket skaber øget livskvalitet for borgerne og nye forretningsmuligheder inden for turisme og oplevelser for regionens landmænd, fødevarevirksomheder, restauratører og kreative iværksættere. Hvis vi skal lykkes med at realisere de nye muligheder, skal økosystemet som helhed fungere fra produktion over forarbejdning til afsætning. De lokale producenters varer skal flyde lettere fra mark og vand til byerne, fx ved at økologiske producenter sælger direkte til detailhandlen eller borgerne.

Fyrtårnsprojektet skal bl.a. fokusere på øget offentlig efterspørgsel efter økologiske fødevarer, opbygning af viden om regionens fødevarer-system og etablering af en fælles platform for producenter og aftagere. De nævnte elementer skal alle finde sted i regi af Madfællesskabet. Derudover skal Madfællesskabet kobles sammen med projekter, der tilbyder udvikling af forretningskompetencer til mindre virksomheder. Der skal desuden opbygges en bedre infrastruktur, som skaber bedre sammenhæng og udnytter synergien mellem by, land og vand i Greater Copenhagen.

Elementer i initiativet

- Etablering af Madfællesskabet som en fælles platform.
- Flere offentlige køkkener forpligter sig på omstilling til 30 %, 60 % eller 90 % økologi.
- Ny "infrastruktur" der kobler by og land. Fx ensartede modeller for udrulning af madmarkeder ved lokale supermarkeder, lokale varer i supermarkedskæderne eller lokale fødevarer til restauranter.
- Copenhagen Cooking & Food Festival som løftestang for lokale produkter for at skabe yderligere fokus på økologi, regionale specialiteter, restaurationer og kulturturisme.
- Standardmodel for offentlige-private partnerskaber på fødevarerområder.
- Kobling af Madfællesskabet med de store fødevarer-satsninger, som er besluttet i Vækstforum Hovedstaden og Vækstforum Sjælland.

Initiativet bygger videre på

- Fødevareprojekter i kommuner og region, fx urban farming-initiativer, Smag på Nordsjælland, Madkulturen, Copenhagen Cooking & Food Festival.
- Aktiviteter iværksat i Greater Copenhagen og i Vækstforum Sjælland og Vækstforum Hovedstaden samt initiativer igangsat om lokale madmarkeder i bl.a. Københavns og Albertslund kommuner.
- Udvikling af standardkontrakter og -modeller i eksisterende kommunale indkøbsfællesskaber med henblik på at tilgode-se lokale producenter.

Involverede parter

Københavns Madhus, Smag på Nordsjælland, Spisekammer Halsnæs, Horesta, Væksthus Hovedstaden, Region Hovedstaden samt følgende kommuner: Albertslund, Bornholm, Dragør, Egedal, Gribskov, Halsnæs, København og Lejre.

Forventede effekter

- I 2020 er 20 kommuner på minimum bronze-økologimærket i Fødevarestyrelsens certificering.
- I 2020 er 10 kommuner og regioner med i Madfællesskabet.
- I 2020 indkøber kommuner og regioner i Greater Copenhagen inden for de eksisterende standardaftaler mindst 15 % økologiske fødevarer fra lokale producenter og virksomheder.
- Beskæftigelsen i den danske del af Greater Copenhagen's fødevareklynge og hotel- og restaurantbranche er vokset med 10 % i 2020.
- I 2020 har Copenhagen Cooking & Food Festival 120.000 besøgende gæster. Mindst 10 % af aktiviteterne foregår hos producenter uden for København, fx hos Smag på Nordsjælland-producenterne.

Nøgletal

- Den danske fødevareklynge skabte i 2014 ca. 172.000 job, heraf mange i det såkaldte Udkantsdanmark (Landbrug & Fødevarer, 2016).
- Den danske fødevareklynge tegner sig i 2015 for 24 % af vareeksporten fra Danmark (Fødevareministeriet, 2016).
- Copenhagen Cooking & Food Festival 2016 havde mere end 280 arrangementer og 100.000 deltagere mod kun 20.000 solgte billetter i 2015 (Copenhagen Cooking & Food Festival, 2016).
- Restaurationsbranchen har i de første 6 måneder af 2016 skabt 6.000 nye job (Danmarks Statistik, 2016).

Kontakt

Mads Monrad Hansen
Enhedschef i Vækst og Viden,
Region Hovedstaden
Tlf.: 27 62 21 95
mads.monrad.hansen@
regionh.dk

Karsten Bruun Hansen
Chefkonsulent i Vækst
og Viden,
Region Hovedstaden
Tlf.: 21 12 69 25
kartsen.bruun.hansen@
regionh.dk



Smart vækst

Hele verden står over for en voldsom urbanisering, hvor flere og flere vil bo i metropoler og storbyer. Det stiller betydelige krav til den offentlige infrastruktur i byen og nødvendiggør, at moderne teknologi bruges til at indrette byerne bedre. For eksempel intelligent elforsyning, smarte trafiksystemer og affaldsbeholdere, der får energi fra solceller og kommunikerer om, hvornår de skal tømmes.

Danmark er et af de mest digitaliserede lande i verden. Samtidig har Greater Copenhagen med mange års innovativ byudvikling gode forudsætninger for at blive et af verdens førende udviklingscentre for intelligente og smarte byer. Det kræver en sammenhængende datainfrastruktur i hovedstadsregionen i tæt samarbejde med kommuner og øvrige aktører.

Det er vi i gang med

Regional bredbånds- og mobildækning og smart udnyttelse af data

Region Hovedstaden gennemfører to analyser, der skal komme med anbefalinger til forbedringer af wifi-net til turister, bedre mobil og bredbåndsdækning samt styrket digital infrastruktur til smart city-løsninger. Analyserne skal også kortlægge eksisterende smart city-indsatser og komme med anbefalinger til, hvordan de bedst understøttes og videreudvikles i forhold til at styrke digitale kompetencer, øget brug af data og smart city-løsninger.

I forbindelse med Loop City er Region Hovedstaden i dialog med bl.a. forsyningsselskaber om, hvordan der eventuelt kan etableres supplerende digital infrastruktur samtidig med etableringen af Letbanen langs Ring 3.

Greater Copenhagen-projektet Lighting Metropolis er

med Interreg-finansiering i fuld gang med at udvikle den samlede region til et levende laboratorium for lys, bl.a. med smarte løsninger til belysning og intelligent teknologi i fx skoler, parker og hospitaler.

Deleøkonomi og små og mellemstore virksomheders digitalisering

For at fremme udbredelsen af deleøkonomi i Greater Copenhagen er et partnerskab mellem Erhvervsministeriet, Region Hovedstaden, Region Sjælland, kommuner m.fl. under etablering.

I projektet Smart Innovation, som Vækstforum Hovedstaden har været med til at igangsætte, gennemgår over 60 små og mellemstore virksomheder et forløb, hvor de udvikler et højteknologisk koncept eller en prototype i tæt samarbejde med forskere fra DTU.

Det sætter vi i gang i 2017-2018

Smart Greater Copenhagen

Der er behov for at samle relevante parter i hovedstadsregionen og Greater Copenhagen om en fælles langsigtet strategi for smart vækst. Det vil sige en strategi for, hvordan digitale løsninger skal bidrage til at løse samfundsmæssige problemer. Strategien skal etablere et fælles billede af udfordringer, vision, mål og indsatser samt potentialer for at udvikle smarte og bæredygtige byer. Strategien skal have international gennemslagskraft og gøre Greater Copenhagen til en globalt førende hub for smart vækst.

Digital infrastruktur og fælles datahub i Greater Copenhagen

Region Hovedstadens arbejde med at styrke den samlede digitale infrastruktur, styrke digitale kompetencer, anvendelse af data og smart teknologi bliver videreudviklet på baggrund af de eksisterende fyrtårnsprojekter på området. Målet er at løse regionens udfordringer med bl.a. trafik,

klima og sundhed med anvendelse af smart teknologi og at skabe de bedste rammer for udvikling af mere sammenhængende digitale systemer, automatiseringer og kunstig intelligens (AI), som kan skabe øget vækst og arbejdspladser.

Udviklingshub for bæredygtige materialeløsninger

Region Hovedstaden, KU, DTU og en række andre parter arbejder sammen om at udnytte potentialerne i de to forskningsanlæg ESS og MAX IV i Lund og gøre hovedstadsregionen og hele Greater Copenhagen til en global udviklingshub for materialeinnovation. Der etableres et MAX IV-datacenter på DTU og KU, hvor der bl.a. vil blive udviklet løsninger, som vil kunne overføres til smart vækst-området. Centret forventes ligeledes at bidrage med konkrete løsninger til bl.a. en sammenhængende datainfrastruktur og bedre løsninger til en intelligent elforsyning og smarte trafiksystemer.

Fyrtårnsprojekt Smart Greater Copenhagen

Formålet med projektet er at skabe en fælles langsigtet smart vækst-strategi, der kan sætte retning for hvordan digitale løsninger skal bidrage til løsningen af samfundsmæssige problemer i Greater Copenhagen til gavn for borgere, myndigheder og erhvervsliv. Strategien skal gennem en markant satsning på smarte løsninger imødegå morgendagens udfordringer og forandringer som følge af megatrends som fx urbanisering, demografiske forandringer, ressourceknaphed, automatisering, kunstig intelligens, robotteknologi og nye disruptive og deleøkonomiske forretningsmodeller. Projektet skal bidrage til at fastholde og videreudvikle Greater Copenhagen placering blandt verdens mest smarte og grønne metropolregioner med høj livskvalitet og vækst for borgerne.

Elementer i initiativet

- Udvikling af en fælles strategi, der er bredt politisk forankret, og som samler parterne om et fælles billede af udfordringer, vision, mål og indsatser samt potentialer for at udvikle smarte og bæredygtige byer med et klart link til Greater Copenhagen-arbejdet. Centrale samfundsudfordringer som fremkommelighed, støj og luftforurening, klimaudfordringer og energi- og ressourceeffektivitet adresseres.
- Strategien skal sætte fokus på, hvordan det offentlige kan styrke rammevilkår og fælles standarder for at anvende offentlige data, samarbejde om digitale løsninger og kompetencer samt dokumentere business cases. Herunder effekter og kvalitet af smarte digitale løsninger, markedsføring og skalering af løsninger, anvendelse af nye OPI- og finansieringsmodeller mv.
- Styrkelse af internationale partnerskaber og alliancer gennem fælles læring og projekter med andre frontløberbyer og -regioner inden for det smarte og digitale område.
- Udvikling af konkrete initiativer, der kan understøtte Greater Copenhagen som et område, der er på forkant med udviklingen af disruptive og deleøkonomiske forretningsmodeller, som også kan løse regionale udfordringer og skabe øget vækst.
- Strategiprocessen udføres i samskabende processer mellem borgere, kommuner, erhvervsliv og øvrige interessenter.

Initiativet bygger videre på

- DOLL Living Lab, Copenhagen StreetLab og Smartcity Cybersecurity Lab (SCL).
- Nationale tiltag som OpenDataDK, digitaliseringsstrategi, deleøkonomisk strategi, Smart City-netværket.
- Partnerskab mellem Erhvervsministeriet, Region Hovedstaden, Region Sjælland, kommuner m.fl., der skal fremme udbredelsen af deleøkonomi.

Involverede parter

CLEAN, Copenhagen Capacity, Gate 21, Loop City, Væksthus Hovedstaden, Region Hovedstaden samt følgende kommuner: Albertslund, Egedal, Fredensborg, Frederiksberg, Gentofte, Gladsaxe, Helsingør, Høje-Taastrup, København, Tårnby og Vallensbæk.

Forventede effekter

- Mere end 75 % af kommunerne i regionen har i 2020 en smart city-strategi/handlingsplan, som understøtter et Smart Greater Copenhagen.
- Mere end halvdelen af kommunerne i regionen har i 2020 implementeret mindst én smart city-løsning inden for fx mobilitet, energi og belysning.
- Greater Copenhagen er blandt verdens 10 bedste steder for udvikling og test af digitale smart city-løsninger.
- Greater Copenhagen er i 2025 i top 5 i Europa for tiltrækning af internationale digitale virksomheder og investeringer.
- Beskæftigelsen inden for smart vækst-virksomheder i Region Hovedstaden er minimum tredoblet i 2025.

Nøgletal

- Markedet for smart city-løsninger vil globalt vokse med 14 % årligt fra 2013-2020 (Grand View Research, 2014).
- Beskæftigelsen i smart vækst-virksomheder i Region Hovedstaden voksede med 60 % fra 2003-2013 (Copenhagen Capacity, 2014).
- 19 % af investeringerne i de nordiske lande har det sidste 2½ år (2014-medio 2016) haft sit udspring i smart city, og i 2015 var væksten i smart city investeringer på 171 % (Den norske netbank DNB, 2016)
- Den globale omsætning i deleøkonomi inden for 5 nøglesektorer; rejser, biler, finans, rekruttering og musik/tv, vil stige fra 15 mia. \$ i 2015 til 335 mia. \$ i 2025 (PwC, 2015).

Kontakt

Jesper Allerup Enhedschef i Mobilitet og Teknologi, Region Hovedstaden Tlf.: 26 28 16 37 jesper.allerup@regionh.dk	Henrik Madsen Chefkonsulent i Mobilitet og Teknologi, Region Hovedstaden Tlf.: 29 60 65 36 henrik.madsen@regionh.dk
---------------------------------------------------------------------------------------------------------------------------------------	----------------------------------------------------------------------------------------------------------------------------------------

Fyrtårnsprojekt Digital infrastruktur og fælles datahub i Greater Copenhagen

Formålet med projektet er at etablere en samlet digital infrastruktur, hvor borgere, virksomheder og turister, men også robotter har god adgang til internettet overalt via en tidsvarende mobil- og bredbåndsdækning. Sikker adgang til åbne data, der beskytter private oplysninger, er også helt afgørende for udvikling af smarte og deleøkonomiske løsninger, som kan understøtte grøn omstilling og vækst. Etablering af digital infrastruktur skal ligeledes bane vejen for løsninger, som kan gøre hverdagen nemmere og bedre for borgerne og øge livskvaliteten fx med smart transport og intelligent sundhedsteknologi.

Elementer i initiativet

- Samarbejde med kommuner, telebranche og andre aktører om at udbrede og markedsføre den udviklede wifi-løsning i Greater Copenhagen til borgere, turister og forretningsdrivende.
- Samarbejde med staten, kommuner og teleselskaber om løsningsmodeller for at udvikle og udbrede en mere sammenhængende digital infrastruktur. Borgere, virksomheder og turister skal have god adgang til internettet overalt via en tidsvarende mobil- og bredbåndsdækning, der samtidig understøtter smart city-løsninger, deleøkonomi samt digitalisering i små og mellemstore virksomheder.
- Videreudvikling af det fælles kommunale-regionale datahub og kompetencecenter. Bl.a. ved at fremme en større udnyttelse af offentlige data, der opsamles og frisættes, samt ved at styrke de digitale kompetencer i kommuner og virksomheder. I den forbindelse skal der udvikles sikre og brugervenlige digitale løsninger for borgere og virksomheder, som beskytter private oplysninger.
- Det fælles datahub og kompetencecenter skal understøtte et bedre samarbejde mellem eksisterende smart city-indsatser, living labs som drivkraft, fælles udbud mv. i Greater Copenhagen samt internationale partnerskaber.

Initiativet bygger videre på

- DOLL Living Lab og Copenhagen Solutions Lab og StreetLab, som udvikler og tester intelligente byløsninger baseret på forskellige telekommunikationsløsninger.
- Smartcity Cybersecurity Lab (SCL) der arbejder på, at byernes smart city-løsninger er sikre og robuste og understøtter sikker brug af byernes data og borgernes tryk og trivsel i kommuner såvel som erhvervsliv.
- Udvikling af fælles datahub og Copenhagen wifi (fyrtårnsprojekter i Handlingsplan 2015-2016).
- Sikring af tæt sammenhæng med Greater Copenhagen projekterne Lightning Metropolis og Digital infrastruktur.
- Arbejdet i styregruppen for Loop City Digital Infrastruktur og rapporten, Digital infrastruktur i Loop City, udarbejdet af COWI i juni 2016.

Forventede effekter

- I 2020 har alle boliger og virksomheder i den danske del af Greater Copenhagen adgang til en god mobil- og bredbåndshastighed på mindst 100 Mbit/s download og 30 Mbit/s upload.
- Andelen af virksomheder som anvender big data og udnytter digitaliseringens fordele stiger med mindst 10 % årligt.
- I 2020 deler 75 % af regionens kommuner data via den fælles datahub (herunder OpenData.dk og City Data Exchange).
- Der er en høj tillid blandt borgere og virksomheder til sikkerhed og beskyttelse af private oplysninger ved anvendelsen af smarte byløsninger.

Nøgletal

- I 2020 vil 20,8 mia. enheder være forbundet til internet, som bidrager til stadig stigende mængder af data (Gartner, 2015).
- 40 til 60 % af de smarte byløsninger skal kunne tale sammen for at høste den potentielle værdi (McKinsey Global Institute, 2015).
- Flere kommuner i Greater Copenhagen er underforsynet med hurtige fiberforbindelser (Cowi, 2016).

Involverede parter

CBS, DTU, KU, Dansk Energi, Dansk Erhverv, Horestas, Prosea, Teleindustrien, CLEAN, Copenhagen Capacity, Gate 21, HO-FOR, Smartcity Cybersecurity Lab, Region Hovedstaden, KL samt følgende kommuner: Albertslund, Ballerup, Bornholm, Egedal, Fredensborg, Frederiksberg, Frederikssund, Gentofte, Halsnæs, Helsingør, Høje-Taastrup, København og Vallensbæk. Dertil kommer en række virksomheder.

Kontakt

Pia Nielsen
Enhedschef i Mobilitet og Teknologi,
Region Hovedstaden
Tlf.: 51 27 46 64
pia.nielsen.06@regionh.dk

Henrik Aagaard Johanson
Chefkonsulent i Mobilitet og Teknologi,
Region Hovedstaden
Tlf.: 23 32 62 65
henrik.johanson@regionh.dk

Fyrtårnsprojekt Greater Copenhagen som udviklingshub for bæredygtige materialeløsninger

Det vil give danske virksomheder store konkurrencefordele, hvis Greater Copenhagen stiller de bedste betingelser til rådighed for materialeinnovation. Etableringen og åbningen af forskningsfaciliteten MAX IV i 2016 og ESS i 2023 i Lund giver nogle helt særlige muligheder for at gøre Greater Copenhagen til et udviklingshub for materialeløsninger. Faciliteterne giver mulighed for at analysere materialer ned i detaljer på atom-niveau, hvilket skaber ny viden i verdensklasse om, hvordan materialer reagerer ved forskellige påvirkninger, og her er DTU og KU stærke spillere. Industrien har store forventninger til mulighederne, og hvis man forstår at bakke op fra offentlig side med de rigtige rammebetingelser, kan resultatet blive markante vækstmuligheder med spill-over effekter til hospitalsområdet, velfærdsteknologi og big data/smart vækst-områderne. Samtidig skaber etableringen af MAX IV og ESS mulighed for at tiltrække store internationale begivenheder, der også kan bidrage til at gøre Greater Copenhagen til international videnhub for materialeinnovation.

Elementer i initiativet

- Et MAX IV-datacenter på DTU og KU som understøtter MAX IV i databehandlingen på ca. 20 % af deres forskningseksperimenter.
- Hjælp til danske virksomheder i anvendelsen af de muligheder, der ligger i MAX IV.
- Udvikling af teknologier på billedbehandlingsområdet med synergieffekter til hospitalssektoren, der bl.a. kan løfte niveauet ift. diagnosticering. Datacenteret vil desuden udvikle løsninger og algoritmer, som kan overføres til big data/smart vækst og velfærdsteknologi som fx hjælpemidler til en større grad af diagnosticering og behandling i patientens eget hjem.
- Virksomhedsklynge omkring databehandling. Erfaringer viser, at opbygning af nye kompetencer på dataområdet på universiteterne medfører opstart af nye virksomheder, hvor forskerne kommer til at kommercialisere deres nye viden.
- Markedsføring af Greater Copenhagen som videnshub for materialeinnovation bl.a. med henblik på at få tiltrukket det europæiske Big Science Business Forum (BSBF) i 2017 samt afholdelsen af konferencen The Bridge, der har fokus på løsning af globale udfordringer med ESS og MAX IV som værktøjer.

Initiativet bygger videre på

- Regeringens nationale ESS-strategi.
- Interreg-projekt om ESS og MAX IV.

Kontakt

Jesper Allerup
Enhedschef i Mobilitet og Teknologi,
Region Hovedstaden
Tlf.: 26 28 16 37
jesper.allerup@regionh.dk

Jakob Øster
Specialkonsulent i Mobilitet og Teknologi,
Region Hovedstaden
Tlf.: 51 15 77 55
jakob.oester@regionh.dk

Forventede effekter

- Økosystem for udnyttelsen af ESS/MAX IV, herunder et datacenter for MAX IV i Danmark.
- 250 danske virksomheder anvender ESS/MAX IV-økosystemet, herunder MAX IV-datacentret i Danmark.
- 25 nye virksomheder er opstået som følge af ESS/MAX IV-økosystemet, herunder datacentret med en samlet omsætning på minimum 150 mio. kr.
- 50 internationale virksomheder anvender årligt ESS/MAX IV-økosystemet, herunder MAX IV-datacentret i Danmark.
- 5 internationale virksomheder flytter til hovedstadsregionen som følge af internationalt materialehub.
- 25 danske virksomheder leverer varer og/eller tjenesteydelser til ESS eller en anden europæisk storskalafacilitet.
- Branding af Greater Copenhagen som International hub for materialevidenskab, hvor der findes løsninger på globale udfordringer.

Nøgletal

- Med de rette tiltag kan ESS og MAX IV generere en årlig vækst på op til 3 mia. kr. i hovedstadsregionen (Copenhagen Economics, 2014).
- ESS og MAX IV har et samlet konstruktionsbudget på 18 mia. kr. samt et årligt vedligeholdelsesbudget på 1 mia. kr. (ESS, 2015)
- Det globale marked for konstruktion og vedligehold af stor-skalaanlæg er på ca. 300 mia. kr. (Big Science Sekretariatet, 2014).

Involverede parter

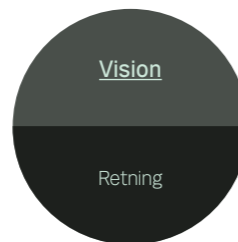
Region Hovedstaden, Københavns Kommune, Region Skåne, Malmø Stad, DTU, KU, DI, Uddannelses- og Forskningsministeriet, Erhvervsministeriet, Big Science-sekretariatet og MAX IV.

Om den regionale vækst- og udviklingsstrategi

Region Hovedstadens regionale vækst- og udviklingsstrategi fra 2015 tager udgangspunkt i en ambitiøs politisk vision om at skabe en grøn og innovativ metropol med høj vækst og livskvalitet. Visionen realiseres gennem fokuserede investeringer inden for to rammevilkår og fire strategiske væksttemaer. Under hvert rammevilkår og strategiske væksttema beskrives regionale udfordringer, målsætninger og investeringer. Målsætninger og investeringer, som tilsammen bidrager til at realisere visionen for hovedstadsregionen og Greater Copenhagen.

1

fælles vision



2

rammevilkår



4

væksttemaer



2

handlingsplaner
2015-2016
2017-2018

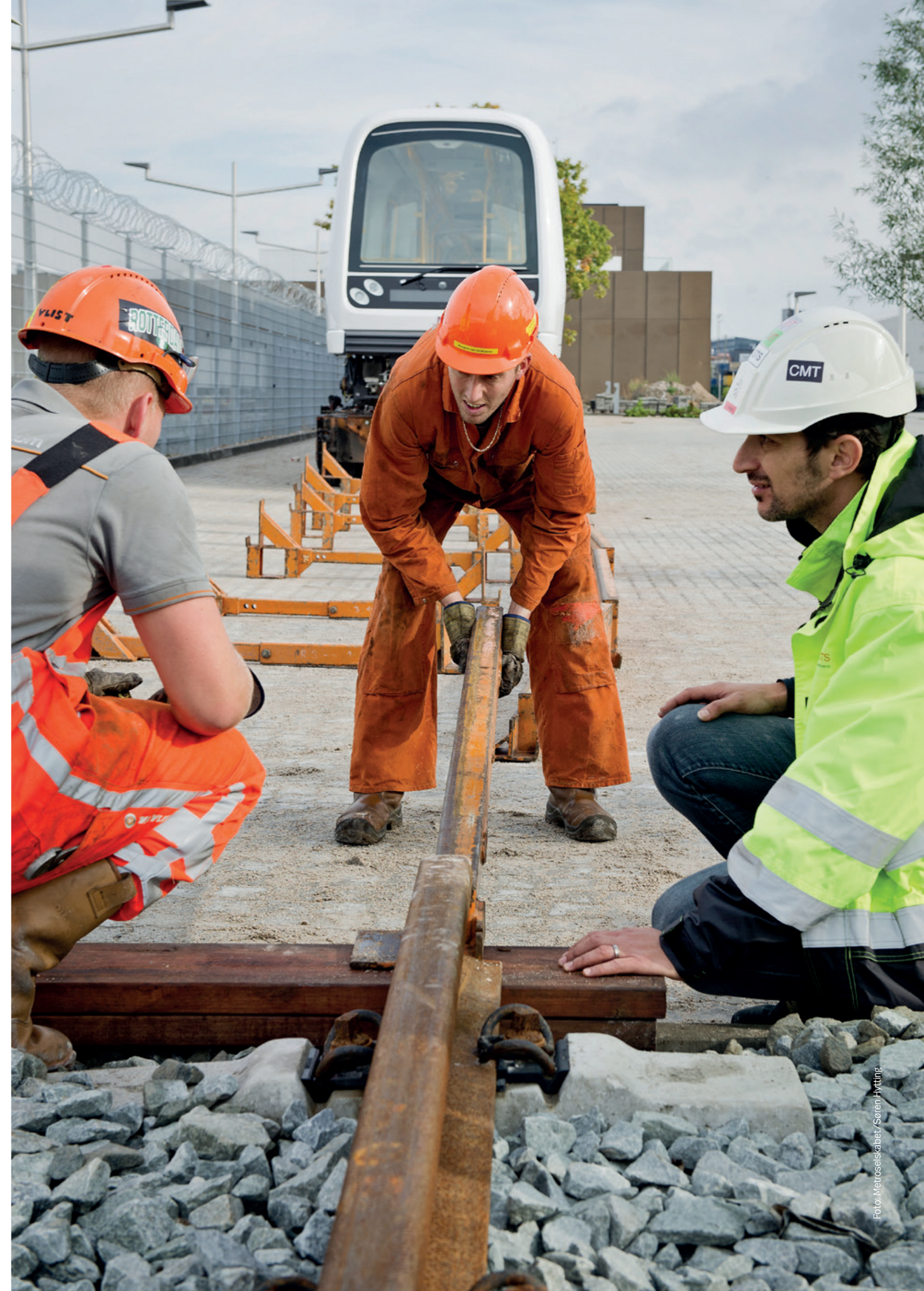


Foto: Metroselskabet, Søren Hytting

Sammen skaber vi resultater

Region Hovedstaden
Center for Regional Udvikling
Kongens Vænge 2
3400 Hillerød

Tlf. 38 66 50 00
regionh@regionh.dk
www.regionh.dk



**Region
Hovedstaden**



Vækstforum
Hovedstaden

