

---

Maj 2018

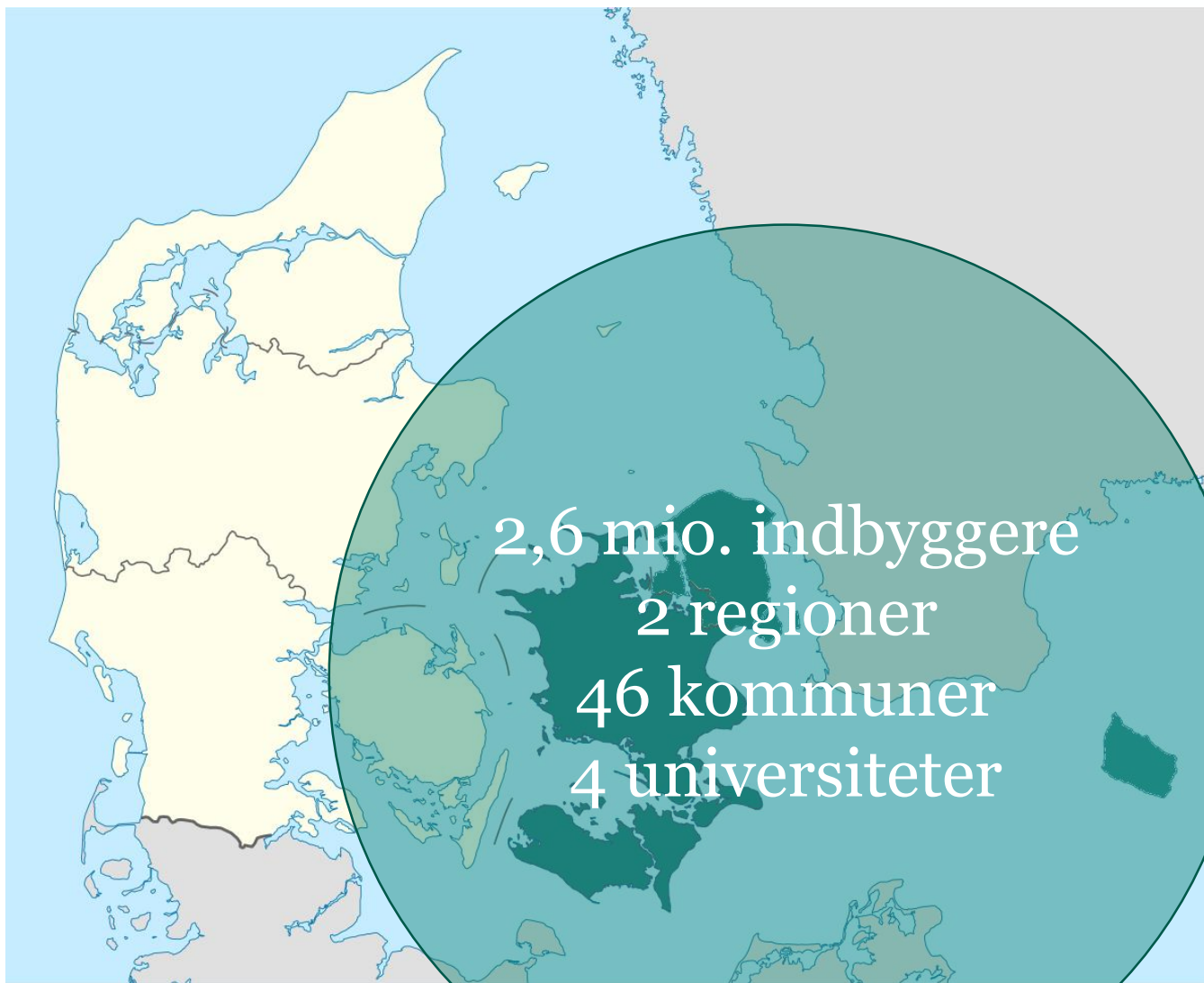
# FUSION I BRUXELLES

- potentiale, aktiviteter og økonomi

---

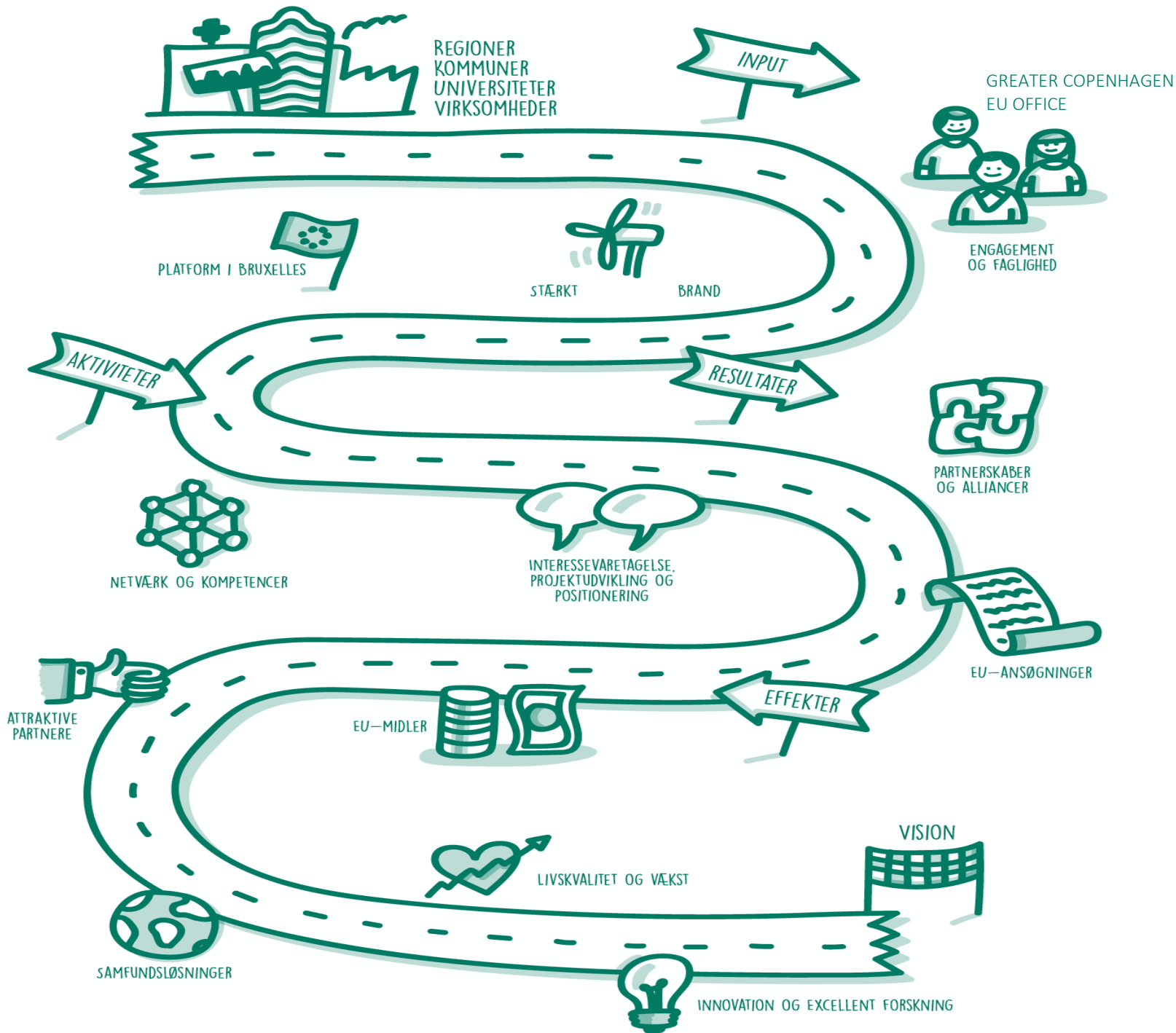
2018-PLAN

1. FÆLLES ØKONOMISK GRUNDLAG
2. STRATEGI
3. ORGANISATION



# POTENTIALE FOR EJERKREDSSEN

- Bruge samarbejder i EU til at finde fælles løsninger på lokale samfundsudfordringer til gavn for borgerne
- Øge konkurrenceevnen gennem fælles projekter, samarbejder og interessevaretagelse på tværs af medlemskredsen
- Tilbyde en bredere vifte af ydelser til hele geografien og øge effekten for medlemmerne
- Opnå en bedre forankring i Danmark
- Styrke Greater Copenhagens synlighed i EU
- Sikre en dynamisk, styrket og tilpasningsdygtig repræsentation



# FORUDSÆTNINGER

- Engagement, involvering og stillingtagen ift. EU-muligheder hos medlemmerne
- Opbakning til og forankring af EU-kontoret i ejerkredsen/baglandet
- Ressourcer til internationalt arbejde hos medlemmerne
- Økonomiske ressourcer til EU-kontoret
- Velfungerende organisation bag EU-kontoret
- Dynamisk kontor i Bruxelles

# FUSIONSPROCES

2 sammenlægnings-  
styregruppemøder:  
udarbejde til politisk  
godkendelse:

- politisk aftale,  
budgetgrundlag
- vedtægter

## Politiske godkendelser

- Regionsråd Sj. 4.6 + H: 19.6
- Vækstfora: Sj. 20.6 + H:18.6
- KKR'er: S: 22.6 H: 12.6
- Universiteters ledelser
- ZealandDenmark styregruppe
- Copenhagen EU Office bestyrelse  
/generalforsamling



Udpegninger til  
styregrupper  
1 møde i adm. ssg

Økonomisk aftale  
foreligger og godkendes

Strategi udarbejdes af BXL med  
inddragelse af medlemmer og SSG.

Fælles kontor fra 1. jan 2019

---

# AKTIVITETER OG CASES



# AKTIVITETER GENERELT

- **Projektudvikling** gennem rådgivning som bidrager til udvikling af EU-projekter med henblik på at opnå medfinansiering fra EU's internationale fonde.
- **Interessevaretagelse** for strategisk/tematisk udpegede områder over for EU-systemet og i relation til EU's støtteprogrammer. Herved sikres rammebetingelser for forskning på universiteter og hospitaler, innovation og udvikling i Danmark fx for strukturfonde og Fehmern-forbindelsen.
- **Positionering** af kompetencer og interesser over for EU's institutioner og i platforme i Bruxelles. Det fremmer medlemmernes deltagelse og synlighed i Bruxelles, positionerer medlemskredsen og Greater Copenhagen-geografien over for relevante europæiske samarbejdspartnere.
- **Kompetenceudvikling** hos medlemskredsen for bedre at kunne mobilisere lokale ressourcer og udnytte de muligheder, som EU-systemet tilbyder.
- **Netværksopbygning** og vedligeholdelse af formelle og uformelle netværk i Bruxelles for at indhente ny viden, sikre indflydelse og støtte medlemmernes deltagelse i EU-projekter.
- **Videnspartner** for medlemskredsen med henblik på at bidrage med et EU-perspektiv på regionale udviklingsplaner og strategier.



## E-MOBILITY I BYER

- **Formål:** Fremme e-mobilitet i byområder og være førende i indfasningen af el-biler
- **Relevans:** EU-støtte til at accelerere ønsket lokaludvikling.
- **CPHEU bidrag:** Identificering af projektindkaldelse, hjælp kommunen fra idé til ansøgning, løbende sparring om projektet og ekstra ressourcer til ansøgningskrivningen.
- **EU-støtte:** 22.541.300 mio. kr.
- **EU-støtte til Høje-Taastrup Kommune:** 1.407.822 mio. kr. (2017-2020)
- **Partnere:** Høje-Taastrup Kommune, Hamborg Universitet, City of Hamburg, City of Gdansk, Turku Universitet, City of Riga, ZERO m.fl

# ENERGIRENOVERING



- **Formål:** Øge energieffektiviteten og brugen af vedvarende energianlæg i offentlige bygninger.
- **ZDKEU bidrag:** Indhentede viden om ELENA-programmet, faciliterede kontakt mellem hjemlige partnere og programmet, bistod med ansøgningen.
- **EU-støtte:** Støtte på 13 mio. kr. (støtte til, at lokale og regionale myndigheder kan forberede investeringer i energibesparelser og vedvarende energi). Lokale investeringer for cirka 465 mio. kroner i bygninger.
- **Varighed:** 2012-2015
- **Partnere:** Region Sjælland og 12 kommuner: Faxe, Greve, Guldborgsund, Holbæk, Køge, Næstved, Odsherred, Ringsted, Roskilde, Slagelse, Solrød og Vordingborg.



## BIOGASANLÆG

- **Formål:** mindsker lugtgener ved stranden fra tang og alger ved at anvende dem i biogasproduktion og belastning fra næringsstoffer i Køge Bugt og forbedrer vandmiljøet. Bidrager til Solrøds klimamål.
- **ZDKEU bidrag:** ZealandDenmark indhentede viden om programmet, gjorde opmærksom på muligheden, rådgav i ansøgningsproces og forhandlinger med Europa-Kommssionen.
- **EU-støtte:** Solrød Biogas / Solrød Kommune modtog 3,6 mio. fra 'Intelligent Energy Europe-programmet til teknisk bistand under etableringen.
- **Varighed:** 2012-14
- **Partnerskab:** Solrød Kommune



## JORDOPRENSNING

- **Formål:** Bæredygtige jordrensningsmetoder (energibesparende)
- **CPHEU bidrag:** Rådgivning om EU-programmer og projektmuligheder, identificere projektpartnerskab, projektudvikling og tildele forprojektmidler
- **EU-støtte til RegH:** 2.902.855 DKK
- **Partnerskab:** Region Hovedstaden, Region Sjælland og svenske partnere.

---

# YDELSER TIL UDBREDELSE

# YDELSER TIL UDBREDELSE

(kun ved model på 5,25 & 5,5 kr./indb.)

- **Forprojektordning:** Økonomisk støtte til forberedelse af EU-ansøgninger for ejerkredsen. I Hovedstadsregionen var den samlede udbetaling fra forprojektordningen til ejerkredsen i 2017 på **1,1 mio. kr.**
- **Opsøgende arbejde i Danmark**
- **CopenVirk/virksomhedsservice:** Medvirker til at øge EU-støtte til innovationsprojekter i virksomheder. Den akkumulerede støtte til virksomheder siden 1. juli 2015 nåede i Hovedstadsregionen ved udgangen af 2017 op på **106,7 mio. kr.** I 2018 er hjemtaget i første kvartal over **40 mio. kr.**
- **Interessevaretagelse** for RUC og hospitalsforskning. Understøtte forskningsprioriteter og hjemtag. Netværk med KU, DTU og CBS. Langvarig erfaring med stor effekt ift. indflydelse og hjemtag (KU, DTU og CBS har hjemtaget 1,8 mia. kr. fra Horizon 2020 i 2014-17).

# FOR-PROJEKTORDNING

**Hvad:** Tilskud til EU-ansøgningskrivning for medlemmer i Copenhagen EU Office.

**Mål:** Øge udarbejdelse af antallet af EU-ansøgninger hos medlemmerne og dermed give større mulighed for succes med projektansøgning og hjemtag af EU-midler.

## **Støttebeløb til ejerkredsen:**

- Projektkoordinator: 100.000 kr.
- Projektpartner: 30.000 kr.

Hvert medlem kan maksimalt få udbetalt 200.000 kr. per år. Støtten udbetales efter indsendt ansøgning til EU. Universiteter kan kun søge støtte, hvis der er en kommune eller regionen med som partner i projektet.

## **Godkendte forprojektansøgninger i 2017**

- EU-kontoret godkendte 17 forprojektansøgninger
- Samlet udbetaling på forprojektordningen i 2017 på 1,1 mio. kr.
- I alt otte projekter med deltagelse af kommuner og region fik tilsagn om EU-midler. Fem af disse havde modtaget forprojektmidler fra kontoret.
- Forprojektmidlerne gør det muligt for kommuner at kunne mere selv.



# COPENVIRK - VIRKSOMHEDSSERVICE

CopenVirk tilbyder virksomheder i Hovedstadsregionen et målrettet rådgivningsforløb med henblik på at opnå EU-støtte til produktudvikling og skabe vækst i virksomheden.

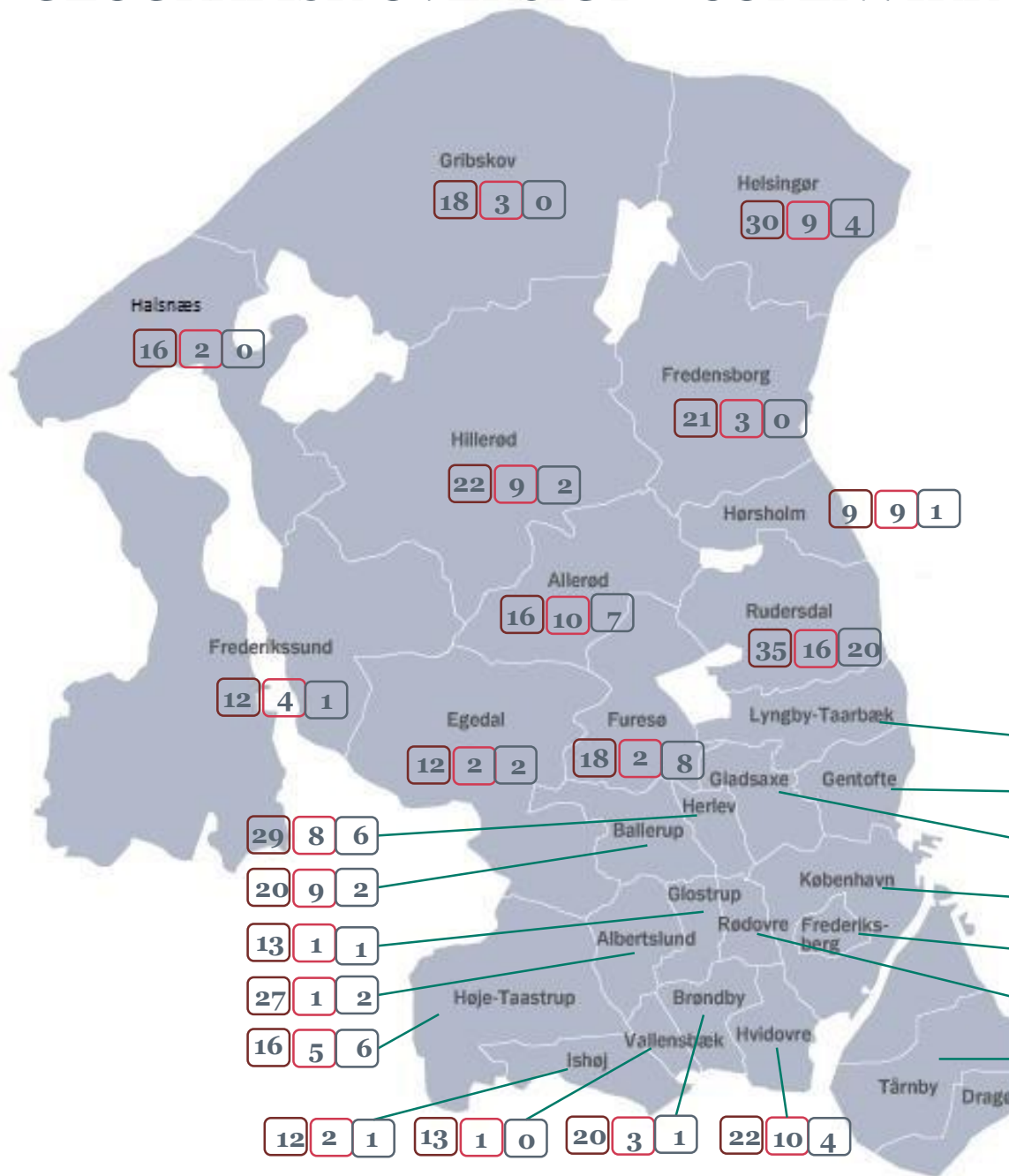
Copenhagen EU Office samarbejder med Væksthus Hovedstaden og lokale erhvervsfremmeaktører. Kontoret kontakter virksomheder og afklarer muligheder for EU-støtte til deres produktudvikling. Yderligere valideringen af støttemuligheder og modning af projektet er udliciteret til en privat aktør.

I 2017 har der været følgende aktivitet i CopenVirk:

- Antal virksomheder kontaktet: 439
- Antal virksomheder matchet til EU-program: 104
- Antal indsendte EU-ansøgninger: 64
- Antal godkendte ansøgninger: 16
- Succesrate: 25 %

# GEOGRAFISK OVERSIGT – COPENVIRK

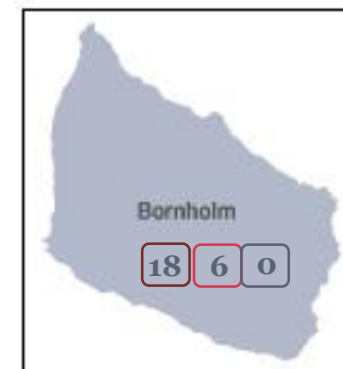
Oversigten dækker  
perioden:  
01-07-2015 – 01-03-2018



## Forklaring på tal i boksene:

- Antal kontaktede virksomheder
- Antal virksomhedsmøder
- Antal EU-ansøgninger

**Total:** 716 250 188





## GENOMIC EXPRESSION ApS

- **Hvad:** Udvikling af flydende biopsi-plattform til diagnose, opfølgning og behandling af kræft.
- Præcis diagnose ud fra urintest frem for kikkertundersøgelse og vævsprøver.
- **Effekt:** Kan spare europæiske hospitaler op til 6 mia. kr. om året alene på blærekræft.
- **CPHEU bidrag:** Kontaktede virksomheden, afklaring af muligheder for EU-støtte til deres produktudvikling. Valideringen af støttemuligheder og modning af projektet
- **EU-støtte:** 27 mio. kr.



## CLIIN ApS

- **Hvad:** Demonstration af ny rensningsmetode af skibsskrog under sejlads.
- **Effekt:** Systemet kan spare containerskibe store mængder brændstof.
- **Effekt:** Kraftig reduktion i skibes CO<sub>2</sub>-udledning og ingen overførsel af invasive arter mellem verdenshavene.
- **CPHEU bidrag:** Kontaktede virksomheden, afklaring af muligheder for EU-støtte til deres produktudvikling. Valideringen af støttemuligheder og modning af projektet
- **EU-støtte:** 10 mio. kr.



## AKUTBEREDSKAB

- **Formål:** Videnindsamling og indflydelse på politiske rammebetingelse og kommende EU-projektmuligheder ift. kunstig intelligens, folkesundhed og ”first responders”
- **CPHEU bidrag:** Briefing af RegH ift. EU-prioriteringer, buzzwords, lavet mødeprogram med Kommissionen
- **Resultat:**
  - Skabt bevågenhed hos Kommissionen om RegH som ”first mover”
  - Input til Kommissionen om anvendelse af kunstig intelligens
  - Vedvarende dialog og kontakt for Kommission til faglige DK netværk



## FP9 FORBEREDELSE

### Formål:

- Give medlemmer konkurrencefordel i kommende FP9 program
- Skabe engagement og bevågenhed

### CPHEU bidrag:

- Mobilisering – MF'er og danske MEP'er
- Indhente intelligence – fx om prioriteter & udkast, timing, budgetrammer etc.
- Kompetenceudvikling – fx nytårskur og tematiske møder med forskere.
- Understøttelse af partneres indsats – fx for Lykke Friis. Samt koordinering og prioritering af vores fokus og styrker

### Resultat:

- Lykke Friis medlem i nogle ekspertgruppe
- Tidlig viden og placering af folk i rette grupper
- Direkte påvirkning af arbejdsprogrammer.
- Bevågenhed i EU om vores fokus og styrker

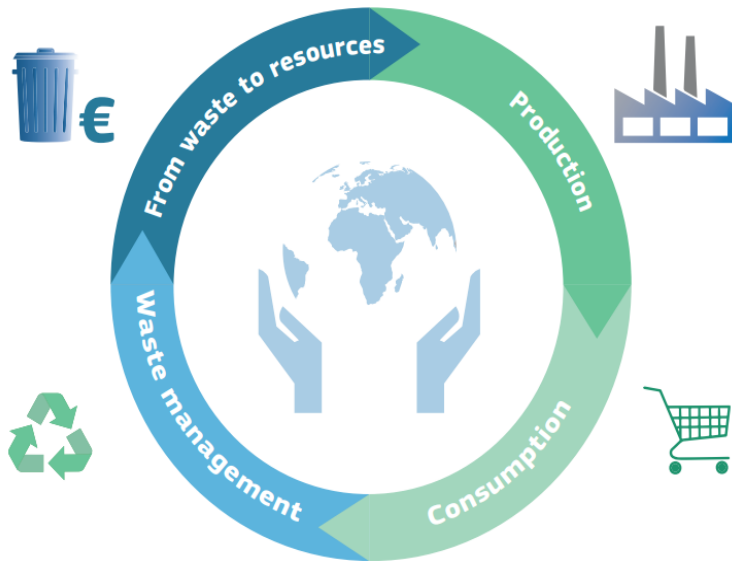
## CIRKULÆR ØKONOMI

**Formål:** Afsøge potentialer for samarbejde på tværs af medlemskredsen fra projektidé til EU-ansøgning.

**CPHEU bidrag:** Workshop for hele ejerkredsen; projektudviklingsforløb; udarbejdelse og promovning af et cirkulær kompetencekatalog; fremvise kompetencer og projektideer i Bruxelles, udvide netværk, indhente og fremvise ny viden.

### Resultat:

- Øget fokus på Cirkulær Økonomi
- Positionering af ejerkredsen internationalt
- Netværk mellem medlemmer i DK og internationale partnere
- Indsendt EU-ansøgninger med DTU, CBS, KBH K, Høje Taastrup, Roskilde m.fl.



---

# ØKONOMI



# FINANSIERING AF DET FÆLLES EU-KONTOR

Scenarier i 2018 priser og tal	Scenarie 1: Budget ved 5,5 kr per indbygger med lige fordeling	Bidrag per indb. med lige fordeling	Scenarie 2: Budget hvis 5,25 kr. per indbygger med lige fordeling	Bidrag per indb. med lige fordeling	Scenarie 3: Budget hvis 5 kr per indbygger med lige fordeling	Bidrag per indb. med lige fordeling	Budget for kontorerne i dag *)	Bidrag per indb. i dag	Indbyggere 2017 (okt)
Bidrag fra Region Hovedstaden	5.979.960	3,3	5.693.750	3,125	5.466.000	3,0	5.979.960	3,3	
Bidrag fra kommuner i RegH	3.986.640	2,2	3.871.750	2,125	3.644.000	2,0	3.986.640	2,2	
Bidrag fra universiteter i Hovedstaden	2.491.650		2.373.000		2.265.136		2.491.650		
<b>I alt CPHEU</b>	<b>12.458.250</b>	<b>5,5</b>	<b>11.938.500</b>	<b>5,25</b>	<b>11.375.136</b>	<b>5,0</b>	<b>12.458.250</b>	<b>5,5</b>	1.822.000
Bidrag fra Region Sjælland m.fl.	2.754.642	3,3	2.608.563	3,125	2.504.220	3,0	1.875.000	2,2	
Bidrag fra kommunerne i RegSj	1.836.428	2,2	1.773.823	2,125	1.669.480	2,0	1.000.000	1,2	
Bidrag fra universiteter i Sjælland	498.330		474.600		453.027				
<b>I alt ZDK</b>	<b>5.089.400</b>	<b>5,5</b>	<b>4.856.985</b>	<b>5,25</b>	<b>4.626.727</b>	<b>5,0</b>	<b>2.875.000</b>	<b>3,4</b>	834.740
<b>I alt</b>	<b>17.547.650</b>		<b>16.795.485</b>		<b>16.001.864</b>		<b>15.333.250</b>		

\*) Budget for CPHEUO i 2018 er 13.205.000 kr. Merforbrug dækkes af Egenkapital.

Greater Copenhagen EU Office budgetoverslag i 2018 priser							0,952380952		0,909090909
INDTÆGTSGRUNDLAG I DAG OG FREMIDSSCENARIER	ZDK i dag	CPHEUO i alt	I alt i dag		Indtægt scenarie 1. 5,5 kr/indb.		Indtægt scenarie 2. 5,25 kr/indb.		Indtægt scenarie 3. 5 kr/indb.
<b>Medlemsbidrag</b>									
Kontingent region 1)	1.875.000	5.979.960	7.854.960		8.734.602		8.302.313		7.970.220
Kontingent kommuner	1.000.000	3.986.640	4.986.640		5.823.068		5.645.573		5.313.480
Kontingent KU		996.660	996.660		996.660		949.200		906.055
Kontingent DTU		996.660	996.660		996.660		949.200		906.055
Kontingent CBS		498.330	498.330		498.330		474.600		453.027
Kontingent RUC					498.330		474.600		453.027
<b>Indtægter i alt</b>	<b>2.875.000</b>	<b>12.458.250</b>	<b>15.333.250</b>		<b>17.547.650</b>		<b>16.795.486</b>		<b>16.001.864</b>
<b>UDGIFTER OVERSLAG BASERET PÅ 2018 TAL</b>	<b>ZDK</b>	<b>CPHEUO</b>	<b>(A) sammenlagt i alt nuværende tal</b>	<b>(B1) Plus/ekstra + Minus/stordrift, besparelse scenarie 1</b>	<b>(C1= A+ B1) I alt for scenarie 1</b>	<b>(B2) Plus/ekstra + Minus/stordrift, besparelse scenarie 2</b>	<b>(C2= A+ B2) I alt for scenarie 2</b>	<b>(B3) Plus/ekstra + Minus/stordrift, besparelse scenarie 3</b>	<b>(C3= A+ B3) I alt for scenarie 3</b>
<b>Løn- og personale 1)</b>	<b>1.800.000</b>	<b>8.000.000</b>	<b>9.800.000</b>	2.000.000	<b>11.800.000</b>	1.400.000	<b>11.200.000</b>	800.000	<b>10.600.000</b>
<b>Rejse og repræsentation</b>	<b>200.000</b>	<b>600.000</b>	<b>800.000</b>	-70.000	<b>730.000</b>	-70.000	<b>730.000</b>	-70.000	<b>730.000</b>
<b>Projekter</b>	<b>50.000</b>	<b>2.360.000</b>	<b>2.410.000</b>	1.000.000	<b>3.410.000</b>	845.000	<b>3.255.000</b>	650.000	<b>3.060.000</b>
Forprojektordning, kommuner+region + universiteter		1.300.000	1.300.000	500.000	1.800.000	400.000	1.700.000	350.000	1.650.000
Copenvirk - virksomhedsservice, konsulentydelse		1.000.000	1.000.000	500.000	1.500.000	445.000	1.445.000	300.000	1.300.000
Indsats	50.000	60.000	110.000		110.000		110.000		110.000
<b>Lokaleomkostninger</b>	<b>465.000</b>	<b>1.200.000</b>	<b>1.665.000</b>	-400.000	<b>1.265.000</b>	-400.000	<b>1.265.000</b>	-400.000	<b>1.265.000</b>
<b>Administrationsomkostninger (IT, tryk, abb, kontorhold m.v.)</b>	<b>360.000</b>	<b>298.250</b>	<b>658.250</b>	-315.600	<b>342.650</b>	-312.764	<b>345.486</b>	-311.386	<b>346.864</b>
<b>Udgifter i alt</b>	<b>2.875.000</b>	<b>12.458.250</b>	<b>15.333.250</b>		<b>17.547.650</b>		<b>16.795.486</b>		<b>16.001.864</b>

# BEMÆRKNINGER TIL UDGIFTER

**Forudsætning for beregninger:** At Region Hovedstaden som hidtil frit leverer adgang til hjemmesideplatform, IT-support og HR-ydelser.

**Fusionsgevinster:** Der estimeres fusionsgevinster for ca. 800.000 kr. Der kan spares omkostninger til lokaler i Bruxelles ved at gå fra to til ét lejemål. Der kan høstes visse stordriftsfordele og besparelser ved fælles kontordrift. Dog vil administrationsbyrden stige med større budget og flere medarbejdere.

Der vil være mindre synergieffekter i forbindelse med det daglige arbejde med opgaver for aktører i begge regioner.

Chefen for Zealand Denmark EU Office fratrådte i 2017 og denne lønudgift er derfor ikke med i budget for 2018. Besparelsen er indregnet i budget 2018 for ZDKEU.

**Stab:** Der er i dag 4 medarbejdere på ZDKEU kontoret. De 3 er medregnet i lønbudgettet for ZDKEU. Den 4. medarbejder betales af anden budgetlinje i Region Sjælland (sundhed). Region Sjælland skal derfor afklare dette ift. fremadrettet stab. Region Sjælland forventes at indgå i foreningen uden økonomiske forpligtigelser bundet til projekter, aktiver eller andre aftaler.

**Engangsudgift:** Der må forventes større engangsudgifter til IT-udstyr til de overførte medarbejdere.

**Pristalsregulering:** Kontingent pristalsreguleres jfr. vedtægterne. Her regnes i 2018-tal. Kontingent for 2019 vil basere sig på 2018-tal justeret med forventet pristalsudvikling.

# SCENARIO 1: 5,5 KR. PER INDBYGGER

**Budget:** Budgettet løftes til CPHEU's nuværende niveau.

**Aktiviteter:** Budgettet giver mulighed for at bibeholde indsatsområder og aktiviteter fra begge kontorer som de er i dag og yderligere løfte indsatsen.

**Udbredelse af ydelser:** Budgettet vil give mulighed for god udbredelse af virksomhedsservice, forprojektordning og det opsøgende arbejde i Danmark i tillæg til begge kontorers nuværende aktiviteter.

**Ressourcer:** Budgettet vil give mulighed for at ansætte 2,5 - 3 medarbejdere, som det vil kræve for at udbrede ovenstående ydelser til kommuner, universitet, virksomheder og region i hele den danske del af Greater Copenhagen geografien. Der er i beregningerne fra Sjælland kun medtaget udgifter til tre af Sjællands fire Bruxelles-baserede medarbejdere. Overføres den fulde bemanning til foreningen, vil der kun være mulighed for at ansætte 1,5 - 2 medarbejdere.

**Ambitionsniveau:** Denne model vil give mulighed for at holde ambitionsniveauet i Region Hovedstaden og samtidig tilbyde ekstra ydelser, som erfaringerne fra CPHEU har vist giver god effekt, i Region Sjælland. Niveauet højnes generelt som følge af flere ressourcer og synergieffekter ved sammenlægning.

# SCENARIO 2: 5,25 KR. PER INDBYGGER

**Budget:** Region Hovedstadens medlemmer vil sænke sit bidrag, mens Region Sjælland vil øge sit bidrag.

**Aktiviteter:** Budgettet giver mulighed for at bibeholde de fleste af de nuværende indsatsområder og aktiviteter.

**Udbredelse af ydelser:** Budgettet vil give mulighed for udbredelse af virksomhedsservice, forprojektordning og det opsøgende arbejde i Danmark og en optimering af kontorernes nuværende aktiviteter.

**Ressourcer:** Budgettet vil give mulighed for at ansætte 2 medarbejdere, som det vil kræve for at udbrede ovenstående ydelser til kommuner, universitet, virksomheder og region i hele den danske del af Greater Copenhagen geografien. Der er i beregningerne fra Sjælland kun medtaget udgifter til tre af Sjællands fire Bruxelles-baserede medarbejdere. Overføres den fulde bemanning til foreningen, vil der kun være mulighed for at ansætte 1 medarbejder.

**Ambitionsniveau:** Denne model vil give mulighed for at udbrede ydelser i Region Sjælland, som erfaringerne fra CPHEU har vist giver god effekt. Det nuværende serviceniveau holdes, men ambitionsniveauet øges ikke.

# SCENARIO 3: 5 KR. PER INDBYGGER

**Budget:** Region Hovedstadens medlemmer vil sænke sit bidrag mens Region Sjælland vil øge sit bidrag. Budgettet vil lægge tæt på summen af de to kontors nuværende budgetter.

**Aktiviteter:** Det vil ikke være muligt at holde det nuværende niveau af aktiviteter, ydelser og serviceniveau for alle aktører i begge regioner.

**Udbredelse af ydelser:** Der vil være begrænset mulighed for at udbrede ydelser som forprojektordning, virksomhedsservice og opsøgende arbejde i DK til en større geografi uden flere ressourcer. Det vil betyde en forringelse af den nuværende service for Hovedstadsregionens medlemmer. Modellen vil være et løft for Region Sjælland.

**Ressourcer:** Der vil være muligt for at ansætte 1 ekstra medarbejder, dog omfatter udgifterne fra Sjællands EU-kontor kun tre af Sjællands fire Bruxelles-baserede medarbejdere. Overføres den bemanning til foreningen vil der ikke være mulighed for at yderligere ansættelser til udbredelse af ydelser som nævnt ovenfor.

**Ambitionsniveau:** Denne model giver ikke mulighed for at udbrede alle ydelser til hele geografien og vil sænke ambitionsniveauet i Region Hovedstaden.