

2. økonomirapport 2013

Bilag 3

REGION

Status på hospitalernes og psykiatriens økonomi for 2013 med udgangen af april måned

I bilaget gøres status for hospitalernes og Region Hovedstadens Psykiatriens økonomi for perioden januar til april 2013, samt en status for aktivitetsudviklingen i perioden januar – marts 2013.

For statusperioden er der på udgiftssiden et mindreforbrug på 4 virksomheder og merforbrug på 6 virksomheder i forhold til det foreliggende nettodriftsbudget i 2. Økonomirapport 2013. En kvalificering af periodens resultat viser mindreforbrug ved 4 virksomheder og merforbrug ved 6 virksomheder. I alt et samlet kvalificeret merforbrug på 16,2 mio. kr.

Mer- og mindreforbruget i perioden for status skyldes forskydninger i forhold til periodiseringen, som forventes at blive udlignet overåret og at balancere med udgangen af året. Implementering af nyt økonomisystem betyder væsentlige strukturelle systemmæssige tilpasninger, hvorfor der for enkelte virksomheder kan være midlertidige periodiseringsprofiler indtil ny struktur og dataintegration er helt på plads. På tilsvarende vis gælder, at der for enkelte virksomheder kan være behov for at forklare flere periodeafvigelser, fx som følge af fx forsinkelse i bogføring mm., på grund af implementering af nyt system.

På aktivitetssiden afrapporteres det periodiserede budget og aktivitetsværdien af regnskabet for januar måned inklusiv en beregnet værdi for manglende færdigregistrering. Erfaringsmæssigt kan der forekomme forsinkelser i registreringer og fejlretninger, hvorfor der kan komme afvigelser i forhold til budgettet i 2. økonomirapport 2013.

Som angivet i sagens bilag 1 er det forventningen, at samtlige virksomheder overholder budgettet i 2013.

Amager Hospital

Hospitalet forventer for hele året budgetoverholdelse.

Status for perioden viser et merforbrug på 2,6 mio. kr. Der er et merforbrug på løn på 6,2 mio. kr., mindreforbrug på øvrig drift på 6,1 mio. kr., hvoraf medicin udgør et mindreforbrug på 1,4 mio. kr. Hertil kommer mindreindtægter på 2,6 mio. kr.

Korrektioner til periodeafvigelsen (mio. kr.)	
Regnskab	2,6
Kvalificeret status	-1,3
(+=forværring af status)	
Medicin korrektion	1,4
Patientindtægter	-2,7
Lønudgift til reservelæger i alm. praksis	-2,6

Periodens afvigelser skyldes hovedsageligt periodeforskydninger. Af større periodeforskydninger kan nævnes afregning af medicin svarende til 1,4 mio. kr., samt manglende refusioner til reservelæger på 2,6 mio. kr.. Hertil kommer manglende afregning af udenregionale patienter, svarende til 2,7 mio. kr. Korrigeres periodens afvigelse herfor, udgør den kvalificerede status et samlet mindreforbrug på 1,3 mio. kr.

Opgørelsen af aktivitetsniveauet for statusperioden januar viser en meraktivitet på 2,3 mio. kr. opgjort i drg-værdi. Hospitalet forventer at opnå årets præstationskrav.

Bispebjerg og Frederiksberg Hospitaler

Hospitalerne forventer for hele året budgetoverholdelse.

Der er i statusperioden et samlet merforbrug på 30,1 mio. kr., fordelt med et merforbrug på løn på 8,4 mio. kr., samt et mindreforbrug på 9,2 mio. kr. på øvrig drift, heraf et merforbrug på medicin svarende til 3,4 mio. kr. Hertil kommer mindreindtægter på 30,9 mio. kr.

Korrektioner til periodeafvigelsen (mio. kr.)	
Regnskab	30,1
Kvalificeret status	-6,1
(+=forværring af status)	
Medicinkorrektion	-2,7
Fælles indtægter	-20,6
Forbrug, Nyt hospital	-4,4
Refusion, barsel	-2,0
Refusion, dagpenge	-7,3
Hvidovre analyser	4,0
Blodafregning fra RH	4,0
Falck regning	2,0
Skøn manglende regninger Biokemisk	-6,0
Forskydning statstilskud	-3,2

Korrigeres periodeafvigelsen for merforbrug på medicinområdet, fælles indtægter og manglende afregning fås en kvalificeret status svarende til et mindreforbrug for perioden på 6,1 mio. kr.

Opgørelsen af aktivitetsniveauet for statusperioden viser en mindreaktivitet på 0,4 mio. opgjort i drg-værdi. Hospitalerne forventer at overholde aktivitetsbudgettet i 2013.

Bornholms Hospital

Hospitalet forventer for hele året budgetoverholdelse.

Der er for perioden et samlet mindreforbrug på 0,2 mio. kr., fordelt med et merforbrug på løn på 4,2 mio. kr. og et mindreforbrug på øvrig drift på 8,5 mio. kr., hvoraf medicin udgør et mindreforbrug på 1,9 mio. kr. Hertil kommer mindreindtægter på 4,0 mio. kr.

Korrektioner til periodeafvigelsen (Mio. kr.)	
Regnskab	-0,3
Kvalificeret status	2,4
(+=forværring af status)	
Medicinkorrektion	1,5
Fælles indtægter	-4,4
Lægelige konsulenter	-0,9
Mammografiprogram	-0,6
Praksisreservelæger/Amanuensis	-1,1
Øvrige poster	-0,3
Manglende bogføring af fakturaer	8,5

Korrigeres for manglende bogføringer på øvrig drift og en neutralisering af mindreindtægter, samt manglende refusioner mm fås en kvalificeret periodeafvigelse svarende til et merforbrug på 2,4 mio. kr. Den manglende bogføring skyldes overgangen til nyt økonomisystem og ændrede procedurer for fakturering. Efterslæbet vil hurtigst muligt blive indhentet. Merforbruget skyldes afvigelser i forhold til periodiseringen og forventes udlignet over året.

Opgørelsen af aktivitetsniveauet for statusperioden viser en samlet meraktivitet på i alt 0,8 mio. kr. (opgjort i drg-værdi). Hospitalet forventer at leve op til hospitalets præstationskrav.

Gentofte Hospital

Hospitalet forventer for hele året budgetoverholdelse.

Der er for perioden et samlet merforbrug på 58,5 mio. kr., primært på grund af manglede afregning af patientindtægter. Merforbruget er fordelt med 11,7 mio. kr. på løn, og 19,1 mio. kr. på øvrig drift, hvoraf medicin udgør 3,7 mio. kr. Hertil kommer mindreindtægter på 27,7 mio. kr.

Korrektioner til periodeafvigelsen (Mio. kr.)	
Regnskab	58,5
Kvalificeret status	2,2
(+=forværring af status)	
Medicinkorrektion	-3,0
Fælles indtægter	-23,7
Manglende afregning RH	0,0
Manglende afregning Psykiatri	-2,6
Øre-Næse-Hals afd. bogført på GEH	-15,5
Ubetalte forfaldne fakturaer primo maj	9,5
Periodeforskudt forbrug	-7,8
Manglende afregning SIMA (Hud- og Allergiafdeling)	-3,9
Forsinkelse refusion	-4,8
Anlægsudgifter bogført som drift	-4,5

Korrigeres for manglende afregninger af indtægter, samt afregninger med eksterne parter, periodeforskydninger mm. fås en kvalificeret periodeafvigelse svarende til et merforbrug på 2,2 mio. kr. Mindreforbruget forventes udlignet over de resterende måneder i året.

Opgørelsen af aktivitetsniveauet for statusperioden viser en samlet mindreaktivitet på i alt 5,7 mio. kr. (opgjort i drg-værdi). Hospitalet forventer at leve op til hospitalets præstationskrav.

Glostrup Hospital

Hospitalet forventer for hele året budgetoverholdelse.

Der er for perioden et samlet merforbrug på 39,7 mio. kr., primært på grund af manglede afregning af patientindtægter. Merforbruget er fordelt med et mindreforbrug på 6,3 mio. kr. på løn, og mindreforbrug på 9,0 mio. kr. på øvrig drift, hvoraf medicin udgør et merforbrug på 8,5 mio. kr. Hertil kommer mindreindtægter på 55,0 mio. kr., som resulterer i det samlede merforbrug.

Korrektioner til periodeafvigelsen (Mio. kr.)	
Regnskab	39,7
Kvalificeret status	-5,0
(+=forværring af status)	
Medicinkorrektion	-6,8
Fælles indtægter	-54,7
Afregning af udefunktioner	5,3
Indtægter fra psykiatrien	-13,3
Øvrige poster	24,8

Korrigeres for manglende afregninger af indtægter, merforbrug på medicin i perioden og manglende afregning af udefunktioner samt øvrige poster fås en kvalificeret periodeafvigelse svarende til et samlet mindreforbrug på 5,0 mio. kr. Mindreforbruget forventes udlignet over de resterende måneder i året.

Opgørelsen af aktivitetsniveauet for statusperioden viser en mindreaktivitet i størrelsesordenen 1,6 mio. kr. (opgjort i drg-værdi). Hospitalet forventer at overholde præstationskravet i 2013.

Herlev Hospital

Hospitalet forventer for hele året budgetoverholdelse.

Der er for perioden et samlet mindreforbrug på 3,0 mio. kr. Mindreforbruget er fordelt med 1,2 mio. kr. på løn, 6,2 på øvrig drift, hvoraf er indregnet et medicin merforbrug på 6,2 mio. kr. Hertil kommer mindreindtægter på 4,4 mio. kr.

Korrektioner til periodeafvigelsen (Mio. kr.)	
Regnskab	-3,0
Kvalificeret status	7,9
(+=forværring af status)	
Medicinkorrektion	-5,0
Fælles indtægter	0,6
Manglende refusioner	-10,6
Manglende afregning eksterne parter	-4,4
Øvrige poster	-2,3
Periodeforskydninger	33,3
Øvrige poster	-2,3

Korrigeres periodens afvigelse for primært manglende fakturering af indtægter, tidsforskydninger i periodeafregninger, manglende refusioner mm., samt øvrige korrektioner kvalificeres hospitalets mindreforbrug til et samlet merforbrug på 7,9 mio. kr. Merforbruget forventes udlignet over de resterende måneder i året idet merforbruget i høj grad skyldes forskydninger i forbrug.

Opgørelsen af aktivitetsniveauet for statusperioden viser en meraktivitet i størrelsesordenen 12,4 mio. kr. (opgjort i drg-værdi). Det er hospitalets vurdering, at aktivitetskravet i 2013 forventes overholdt.

Hvidovre Hospital

Hospitalet forventer for hele året budgetoverholdelse.

Hospitalet har i statusperioden et samlet merforbrug på 18,0 mio. kr. fordelt på et merforbrug på løn på 11,7 mio. kr. og et merforbrug på øvrig drift på 6,8 mio. kr., heraf merudgifter på medicin svarende til 5,1 mio. kr. Hertil kommer merindtægter på 0,4 mio. kr.

Korrektioner til periodeafvigelsen (mio. kr.)	
Regnskab	18,0
Kvalificeret status	10,0
(+=forværring af status)	
Medicinkorrektion	-4,1
Lønrefusioner vedr. barsel mm.	-4,5
Mgl. Lab.afregning med BBH	-4,5
Blodafregning med Rigshospitalet	5,0

Periodens resultat skyldes hovedsageligt, periodeforskydning i forhold til det periodiserede budget. Korrigeres for merforbrug på medicin, manglende afregninger og forsinkelse i refusioner udgør den kvalificerede status et merforbrug på 10 mio. kr. Merforbruget forventes udlignet de kommende måneder.

Opgørelsen af aktivitetsniveauet for statusperioden januar-marts viser en mindreaktivitet på 23,3 mio. opgjort i drg-værdi. Hospitalet forventer at leve op til hospitalets præstationskrav.

Nordsjællands Hospital

Hospitalet forventer for hele året budgetoverholdelse.

Der er i statusperioden et samlet merforbrug på 0,8 mio. kr., fordelt med et mindreforbrug på løn på 7,8 mio. kr., samt et mindreforbrug på 2,2 mio. kr. på øvrig drift, heraf et mindreforbrug på medicin svarende til 0,5 mio. kr. Hertil kommer mindreindtægter på 10,7 mio. kr.

Korrektioner til periodeafvigelsen	
Regnskab	0,8
Kvalificeret status	6,2
(+=forværring af status)	
Medicinkorrektion	0,4
Fællesindtægter	-6,0
Manglende barselsrefusioner	-4,7
Øvrige manglende refusioner	-1,2
Manglende fakturabetaling Øvrig drift	20,4
Manglende fakturabetaling vedr. vikarer	3,7
Amanuensisfonden	-2,7
Praksislæger	-4,5

Periodens afvigelse skyldes manglende fakturabetaling på 24,1 mio. kr., samt manglende refusioner på barsel mv. og praksisreservelæger samt amanuensisfonden svarende til i alt 13,1 mio. kr. Med neutralisering af fællesindtægter, samt korrektion for mindreforbrug på medicinområdet, udgør den kvalificerede status for perioden et merforbrug på 6,2 mio. kr. Merforbruget forventes udlignet over året.

Opgørelsen af aktivitetsniveauet for statusperioden viser med den valgte periodisering en mindreaktivitet på 36,4 mio. opgjort i drg-værdi. Hospitalet forventer at overholde aktivitetsbudgettet i 2013.

Region Hovedstadens Psykiatri

Psykiatrien forventer budgetoverholdelse for hele året.

Der er i perioden et mindreforbrug på 16,7 mio. kr., fordelt med merforbrug på løn på 16,5 mio. kr. et mindreforbrug på øvrig drift på 52,0 mio. kr., heraf et merforbrug på medicin svarende til 0,2 mio. kr. samt mindreindtægter på 18,8 mio. kr.

Korrektioner til periodeafvigelsen (mio. kr.)	
Regnskab	-16,7
Kvalificeret status	0,6
(+=forværring af status)	
Medicin korrektion	0,1
Fælles indtægter	-18,4
Manglende periodisering af ferieudbetaling	-20,0
Tidsforskydning øvrige drift	52,2
Periodeforskydninger vedr. refusioner, kontering af løn vedr. satspuljer mv.	3,5

Mindreforbruget skyldes hovedsageligt forskydninger i forhold til periodiseringen, som endnu ikke er fuldt indarbejdet som følge af overgangen til nyt økonomisystem.

Derudover kommer korrektion for 80 % af et mer-/mindreforbrug på medicinområdet, svarende til 0,1 mio. kr. samt manglende afregning for udenregionale patienter på 18,4 mio. kr.

Korrigeres periodens afvigelse herfor, ses et samlet merforbrug på 0,5 mio. kr. Mindreforbruget forventes udlignet i årets resterende måneder.

Rigshospitalet

Hospitalet forventer for hele året budgetoverholdelse.

Der er i statusperioden et samlet merforbrug på 90,8 mio. kr., fordelt med et merforbrug på løn på 7,2 mio. kr., samt et mindreforbrug på 70,9 mio. kr. på øvrig drift, heraf et mindreforbrug på medicin svarende til 17,0 mio. kr. Hertil kommer mindreindtægter på 154,6 mio. kr.

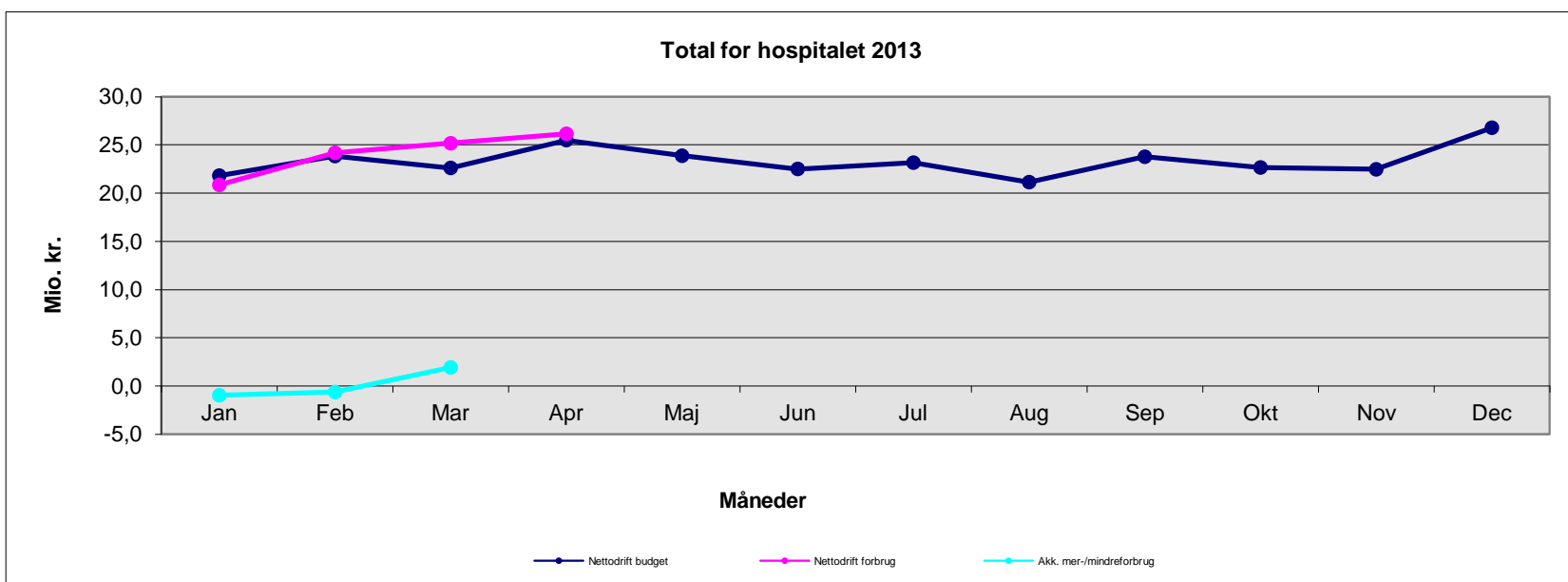
Regnskab	90,8
Kvalificeret status	-0,7
(+=forværring af status)	
Fælles indtægter	-155,4
Medicin	17,0
Ikke afregnede faktura vedr. april og tidligere	44,1
Udestående indtægter,	-41,6
Øvrige periodeforskydninger	44,3

Periodeafvigelsen skyldes bl.a. ubetalte fakturaer, samt manglende afregning af blodprodukter og andre analyser. Øvrige periodeforskydninger dækker over mindre byggearbejder, energi og rengøring. Efter neutralisering af fællesindtægter og mindreforbrug på medicin samt ovenstående forhold udgør status for perioden et mindreforbrug på 0,07 mio. kr.

Opgørelsen af aktivitetsniveauet for statusperioden viser en mindreaktivitet på 43,8 mio. opgjort i drg-værdi. Hospitalet forventer at overholde aktivitetsbudgettet i 2013.

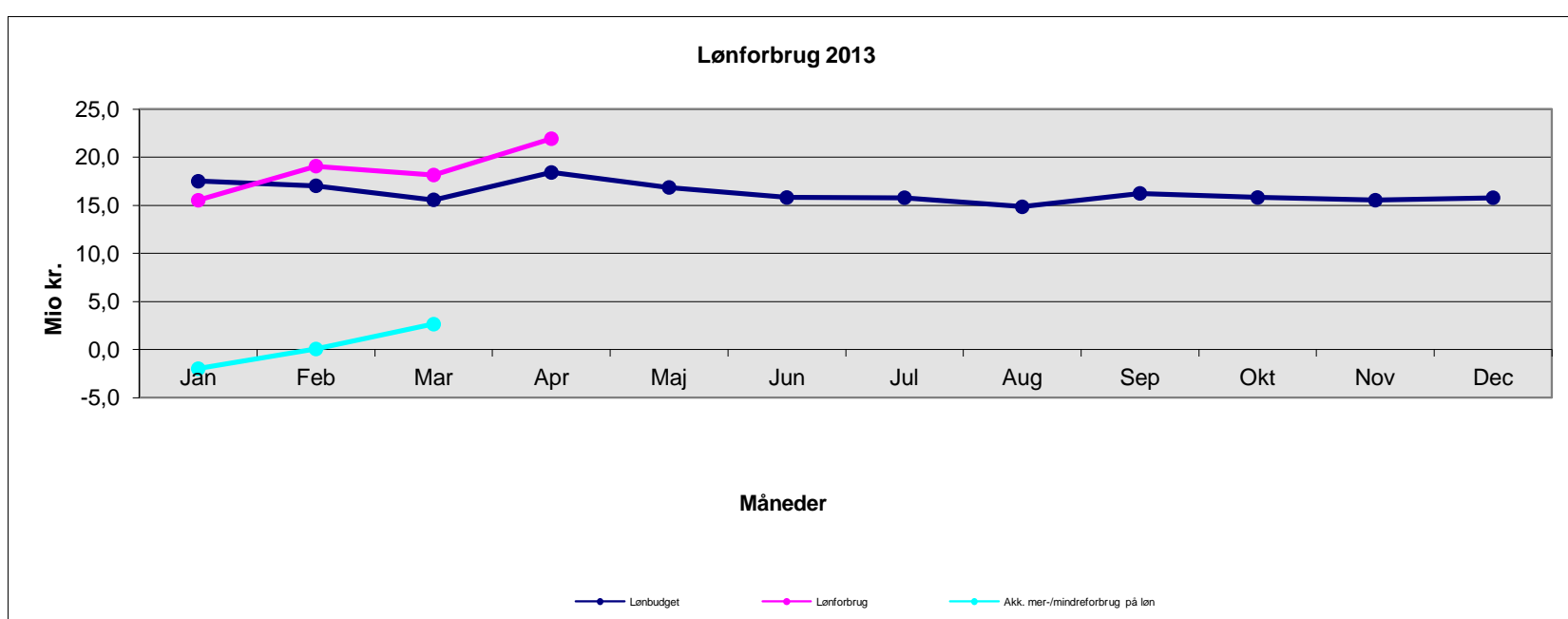
Amager Hospital - Total for hospitalet 2013

Mio. kr. 2013 pris- og lønniveau	Jan	Feb	Mar	Apr	Maj	Jun	Jul	Aug	Sep	Okt	Nov	Dec	April
Nettodrift budget	21,8	23,8	22,6	25,5	23,9	22,5	23,2	21,1	23,8	22,7	22,5	26,8	93,8
Nettodrift forbrug	20,9	24,2	25,2	26,2									96,4
Mer-/mindreforbrug	-1,0	0,3	2,6	0,7									2,6
Akk. mer-/mindreforbrug	-1,0	-0,6	1,9	2,6									



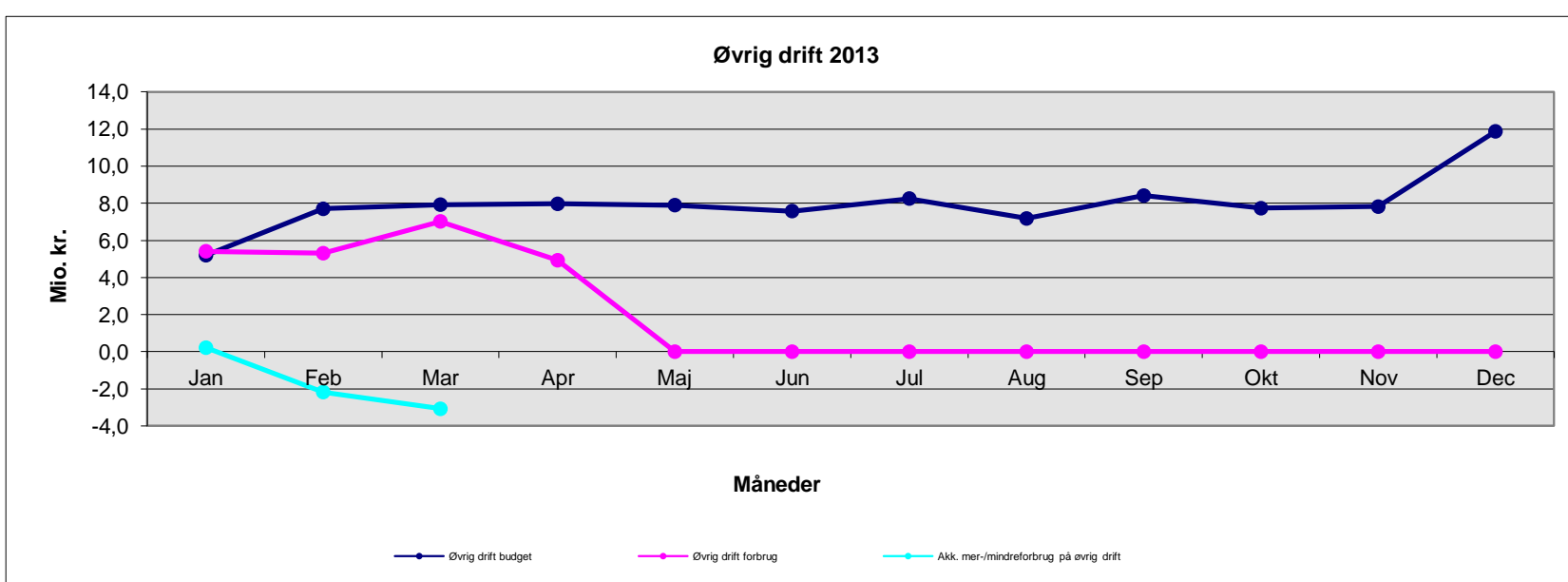
Amager Hospital - Løn 2013

Mio. kr. 2013 pris- og lønniveau	Jan	Feb	Mar	Apr	Maj	Jun	Jul	Aug	Sep	Okt	Nov	Dec	April
Lønbudget	17,5	17,0	15,6	18,4	16,9	15,8	15,8	14,8	16,2	15,8	15,5	15,8	68,5
Lønforbrug	15,5	19,1	18,1	21,9									74,7
Mer-/mindreforbrug på løn	-2,0	2,0	2,6	3,5									6,2
Akk. mer-/mindreforbrug på løn	-2,0	0,1	2,6	6,2									



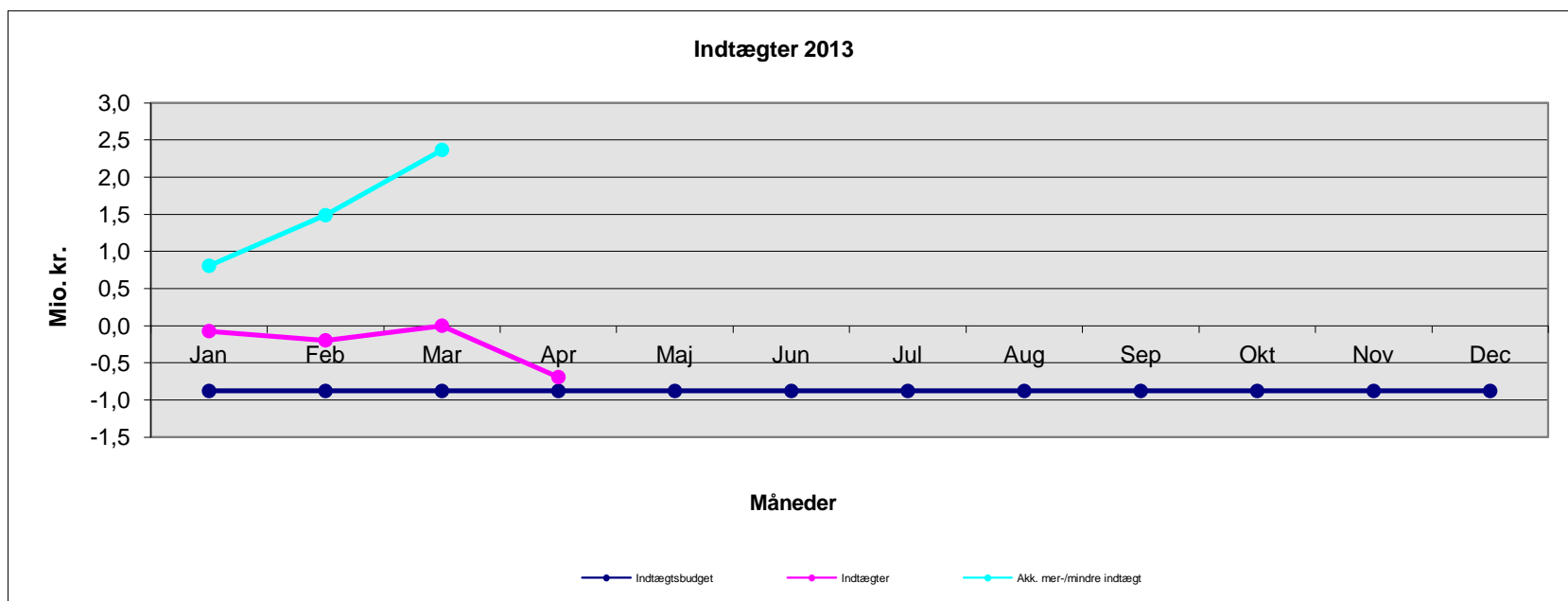
Amager Hospital - Øvrig drift 2013

Mio. kr. 2013 pris- og lønniveau	Jan	Feb	Mar	Apr	Maj	Jun	Jul	Aug	Sep	Okt	Nov	Dec	April
Øvrig drift budget	5,2	7,7	7,9	8,0	7,9	7,6	8,3	7,2	8,4	7,7	7,8	11,9	28,8
Øvrig drift forbrug	5,4	5,3	7,0	4,9	0,0	0,0	0,0	0,0	0,0	0,0	0,0	0,0	22,7
Mer-/mindreforbrug på øvrig drift	0,2	-2,4	-0,9	-3,0									-6,1
Akk. mer-/mindreforbrug på øvrig drift	0,2	-2,2	-3,1	-6,1									



Amager Hospital - Indtægter 2013

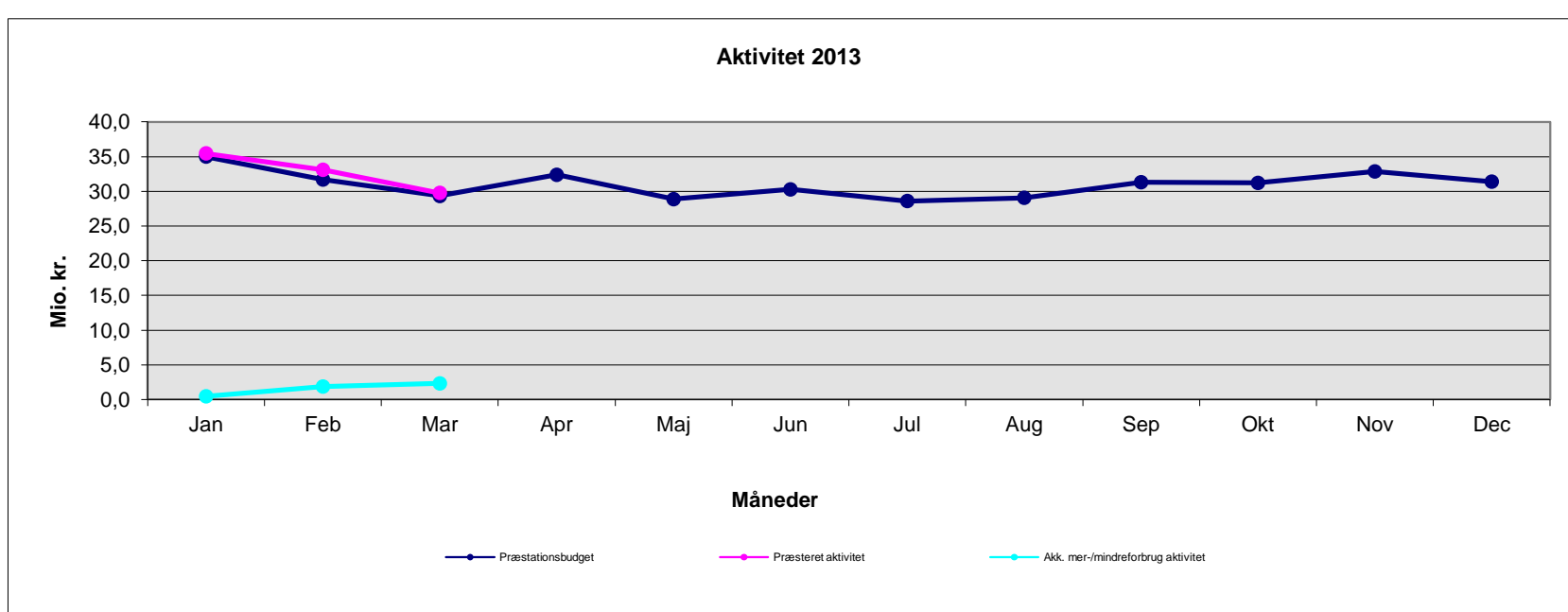
Mio. kr. 2013 pris- og lønniveau	Jan	Feb	Mar	Apr	Maj	Jun	Jul	Aug	Sep	Okt	Nov	Dec	April
Indtægtsbudget	-0,9	-0,9	-0,9	-0,9	-0,9	-0,9	-0,9	-0,9	-0,9	-0,9	-0,9	-0,9	-3,5
Indtægter	-0,1	-0,2	0,0	-0,7									-1,0
Mer-/mindre indtægt	0,8	0,7	0,9	0,2									2,6
Akk. mer-/mindre indtægt	0,8	1,5	2,4	2,6									



Amager Hospital - Aktivitet 2013

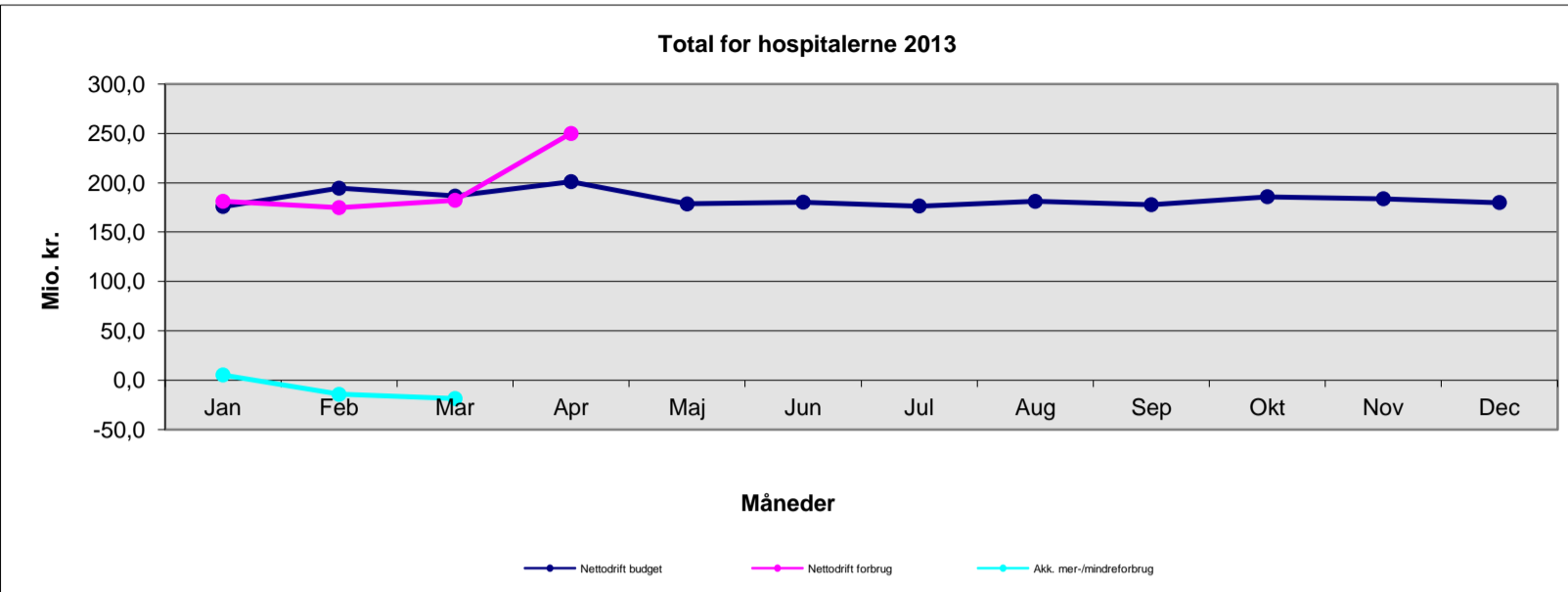
Mio. kr. 2013-takster	Jan	Feb	Mar	Apr	Maj	Jun	Jul	Aug	Sep	Okt	Nov	Dec	Manglende færdigreg.	Marts
Præstationsbudget	35,0	31,7	29,3	32,4	28,9	30,3	28,6	29,1	31,3	31,2	32,9	31,4		96,0
Præsteret aktivitet	35,5	33,1	29,8										0,0	98,3
Mer-/mindre aktivitet	0,5	1,4	0,4											2,3
Akk. mer-/mindreforbrug aktivitet	0,5	1,9	2,3											

Anm.: Den akkumulerede afvigelse i marts måned indeholder værdien af manglende færdigregistreringer



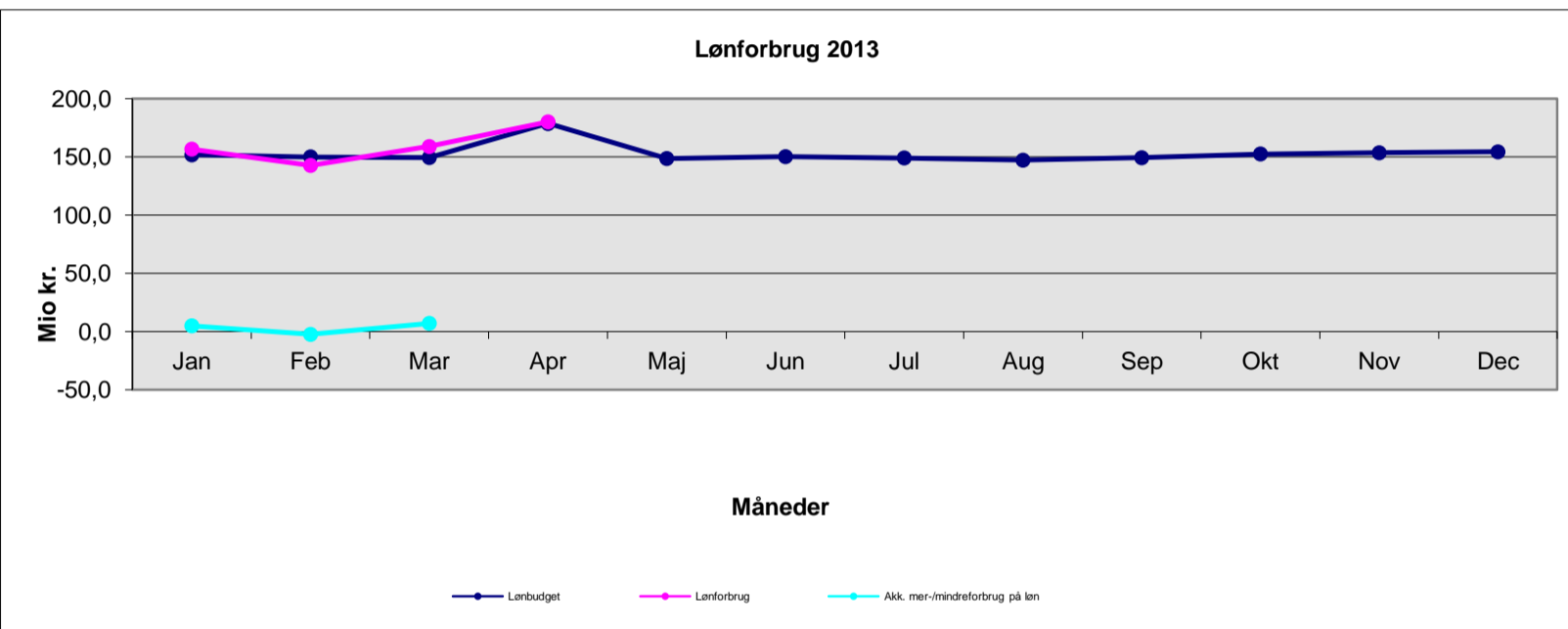
Bispebjerg og Frederiksberg Hospitaler - Total for hospitalerne 2013

Mio. kr. 2013 pris- og lønniveau	Jan	Feb	Mar	Apr	Maj	Jun	Jul	Aug	Sep	Okt	Nov	Dec	April
Nettodrift budget	176,0	194,5	186,5	201,2	178,6	180,3	176,5	181,2	177,8	185,9	183,8	180,0	758,2
Nettodrift forbrug	181,2	174,8	182,3	250,0									788,3
Mer-/mindreforbrug	5,2	-19,7	-4,2	48,8									30,1
Akk. mer-/mindreforbrug	5,2	-14,5	-18,7	30,1									



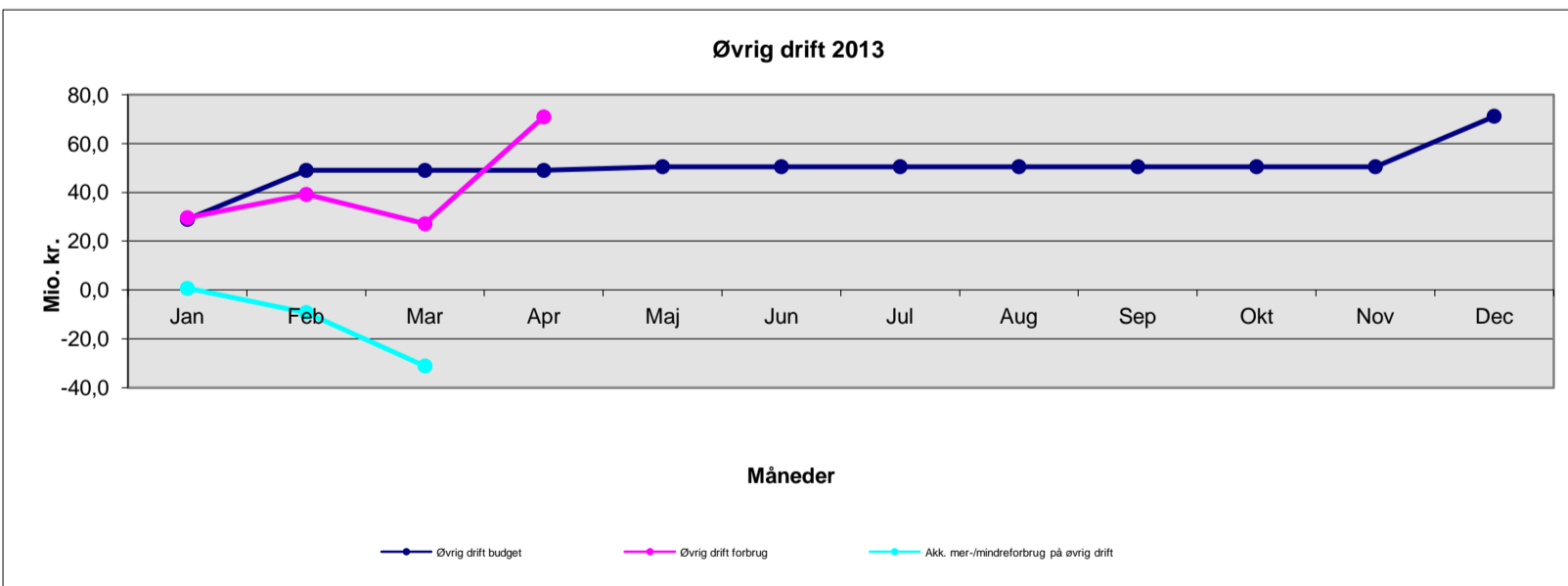
Bispebjerg og Frederiksberg Hospitaler - Løn 2013

Mio. kr. 2013 pris- og lønniveau	Jan	Feb	Mar	Apr	Maj	Jun	Jul	Aug	Sep	Okt	Nov	Dec	April
Lønbudget	151,7	149,9	149,3	178,5	148,5	150,1	149,0	147,1	149,2	152,4	153,4	154,2	629,4
Lønforbrug	156,5	142,6	158,8	179,9									637,8
Mer-/mindreforbrug på løn	4,9	-7,4	9,5	1,4									8,4
Akk. mer-/mindreforbrug på løn	4,9	-2,5	7,0	8,4									



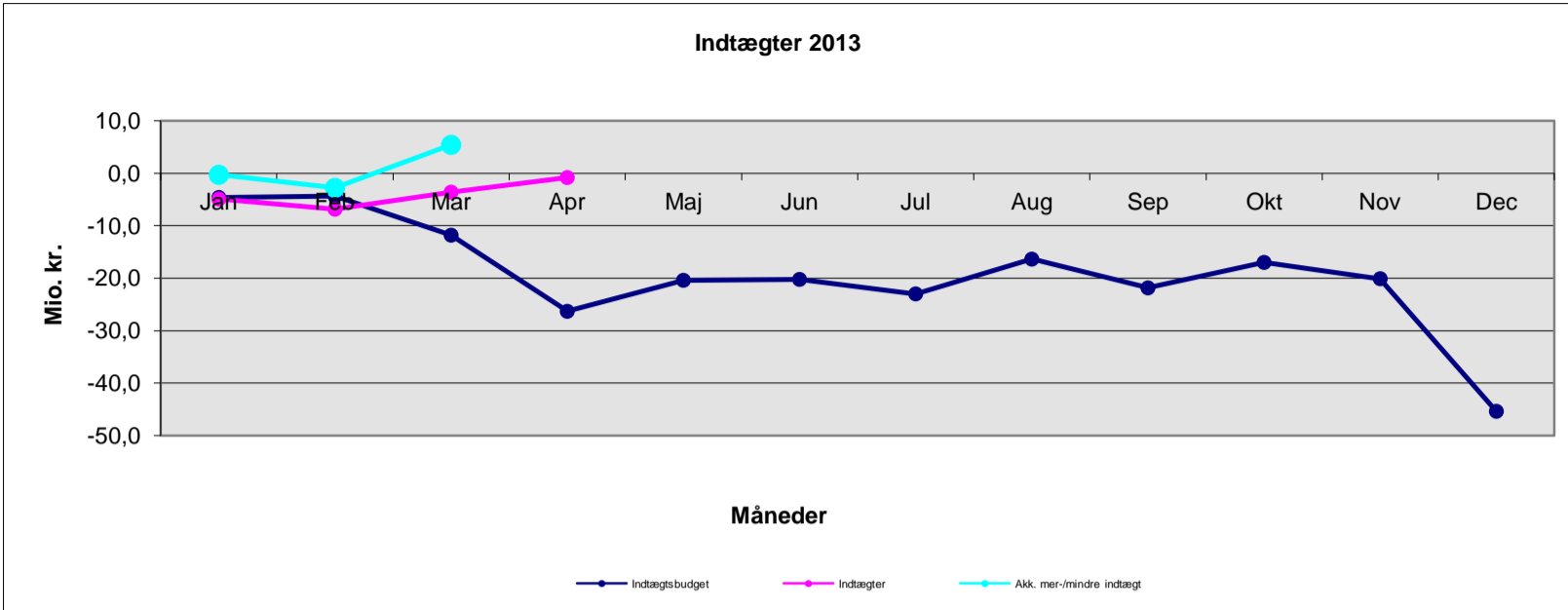
Bispebjerg og Frederiksberg Hospitaler - Øvrig drift 2013

Mio. kr. 2013 pris- og lønniveau	Jan	Feb	Mar	Apr	Maj	Jun	Jul	Aug	Sep	Okt	Nov	Dec	April
Øvrig drift budget	29,0	49,0	49,0	49,0	50,5	50,5	50,5	50,5	50,5	50,5	50,5	71,1	175,9
Øvrig drift forbrug	29,6	39,1	27,1	70,9									166,7
Mer-/mindreforbrug på øvrig drift	0,7	-9,9	-21,9	21,9									-9,2
Akk. mer-/mindreforbrug på øvrig drift	0,7	-9,2	-31,1	-9,2									



Bispebjerg og Frederiksberg Hospitaler - Indtægter 2013

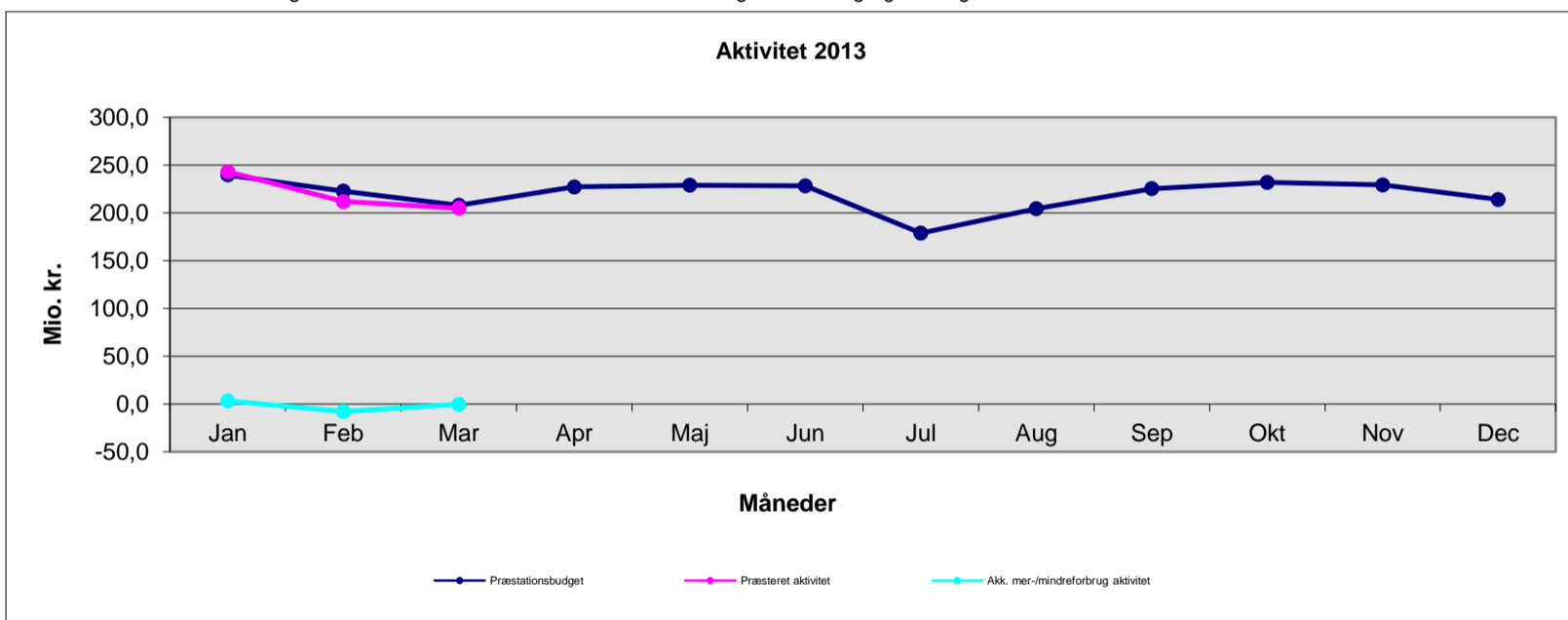
Mio. kr. 2013 pris- og lønniveau	Jan	Feb	Mar	Apr	Maj	Jun	Jul	Aug	Sep	Okt	Nov	Dec	April
Indtægtsbudget	-4,6	-4,4	-11,8	-26,3	-20,4	-20,2	-23,0	-16,4	-21,8	-17,0	-20,1	-45,4	-47,1
Indtægter	-4,9	-6,9	-3,6	-0,8									-16,2
Mer-/mindre indtægter	-0,3	-2,5	8,2	25,5									30,9
Akk. mer-/mindre indtægt	-0,3	-2,8	5,4	30,9									



Bispebjerg og Frederiksberg Hospitaler - Aktivitet 2013

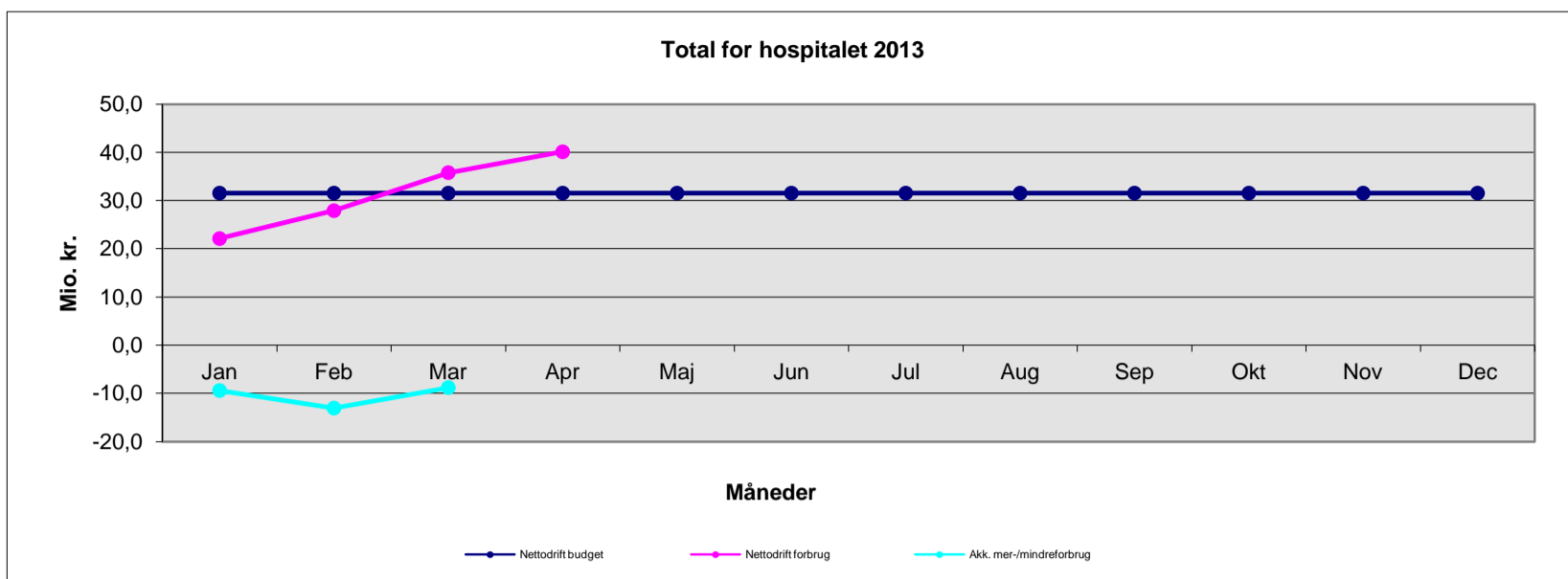
Mio. kr. 2013-takster	Jan	Feb	Mar	Apr	Maj	Jun	Jul	Aug	Sep	Okt	Nov	Dec	Manglende færdigreg.	Marts
Præstationsbudget	239,9	222,9	208,1	227,2	229,1	228,4	178,9	204,5	225,5	232,0	229,3	214,1		670,9
Præsteret aktivitet	243,1	211,8	205,1										10,4	670,4
Mer-/mindre aktivitet	3,2	-11,1	-3,0											-0,4
Akk. mer-/mindreforbrug aktivitet	3,2	-7,8	-0,4											

Anm.: Den akkumulerede afvigelse i marts måned indeholder værdien af manglende færdigregistreringer



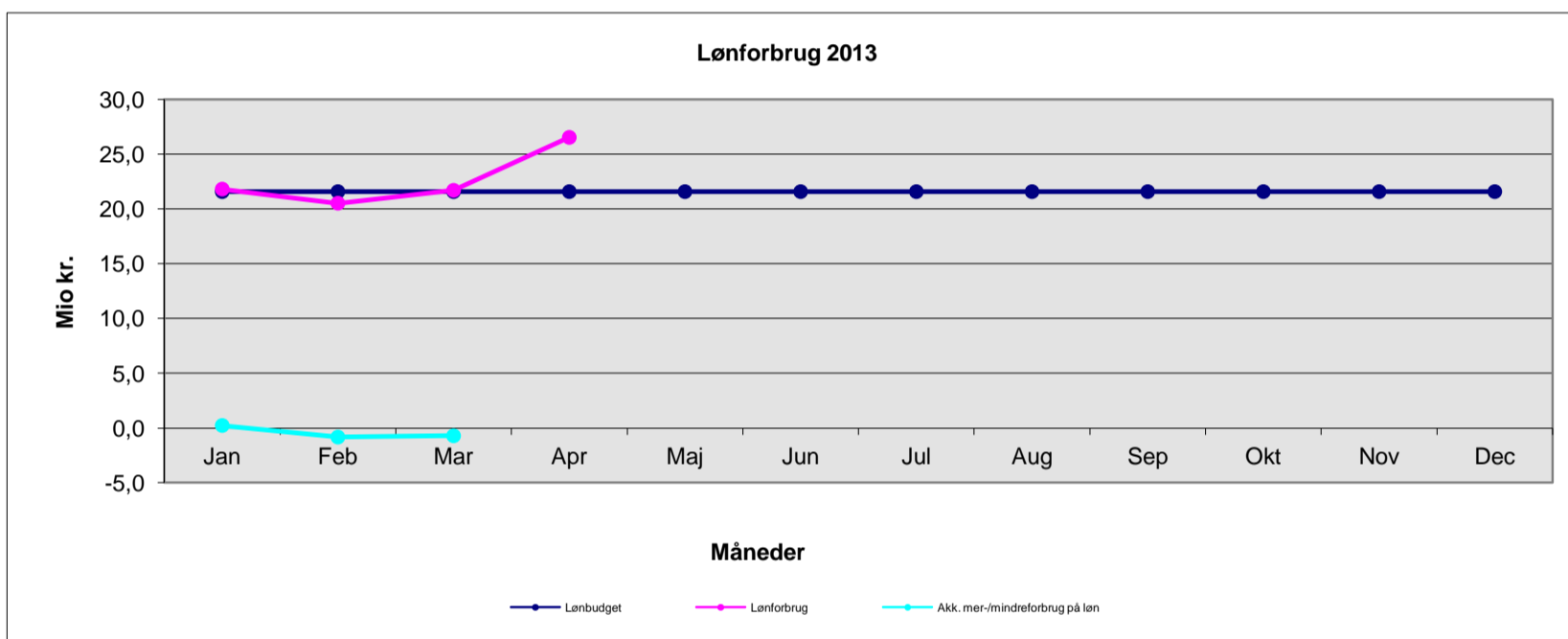
Bornholms Hospital - Total for hospitalet 2013

Mio. kr. 2013 pris- og lønniveau	Jan	Feb	Mar	Apr	Maj	Jun	Jul	Aug	Sep	Okt	Nov	Dec	April
Nettodrift budget	31,5	31,5	31,5	31,5	31,5	31,5	31,5	31,5	31,5	31,5	31,5	31,5	126,1
Nettodrift forbrug	22,1	27,9	35,8	40,1									125,8
Mer-/mindreforbrug	-9,4	-3,6	4,2	8,6									-0,2
Akk. mer-/mindreforbrug	-9,4	-13,1	-8,8	-0,2									



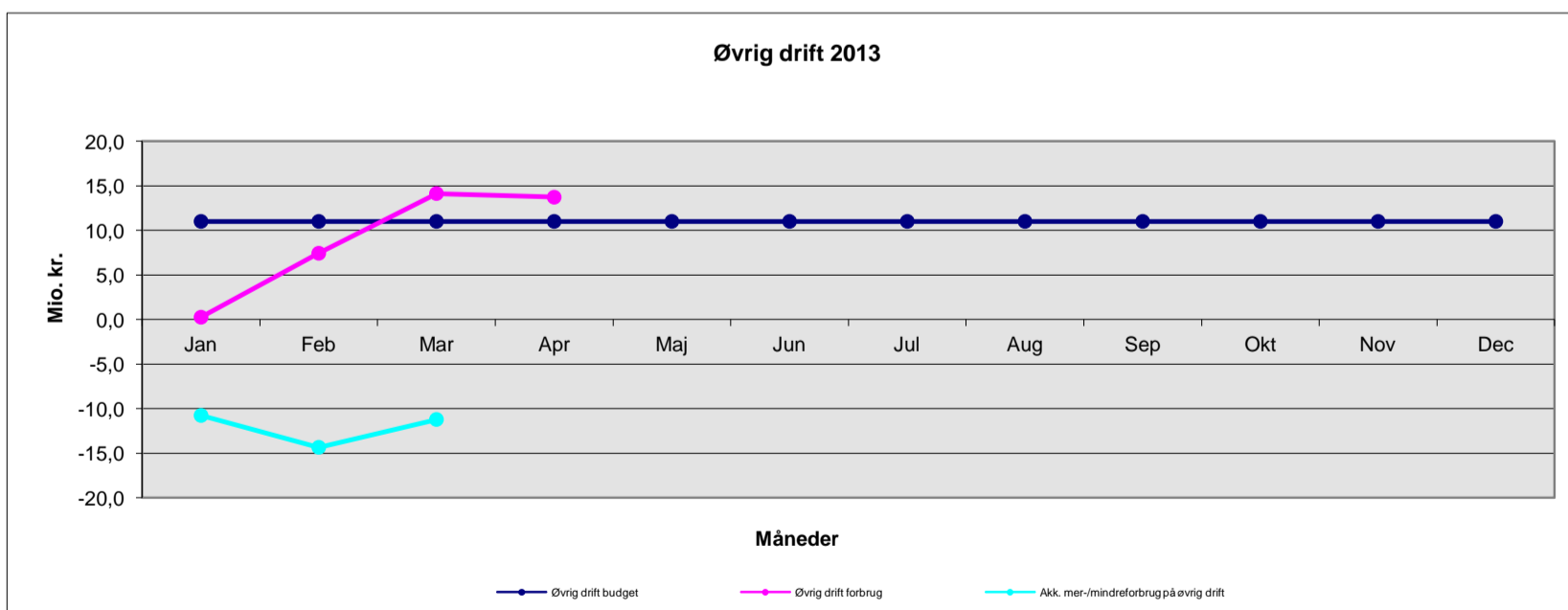
Bornholms Hospital - Løn 2013

Mio. kr. 2013 pris- og lønniveau	Jan	Feb	Mar	Apr	Maj	Jun	Jul	Aug	Sep	Okt	Nov	Dec	April
Lønbudget	21,6	21,6	21,6	21,6	21,6	21,6	21,6	21,6	21,6	21,6	21,6	21,6	86,4
Lønforbrug	21,8	20,5	21,7	26,6									90,6
Mer-/mindreforbrug på løn	0,2	-1,1	0,1	5,0									4,2
Akk. mer-/mindreforbrug på løn	0,2	-0,8	-0,7	4,2									



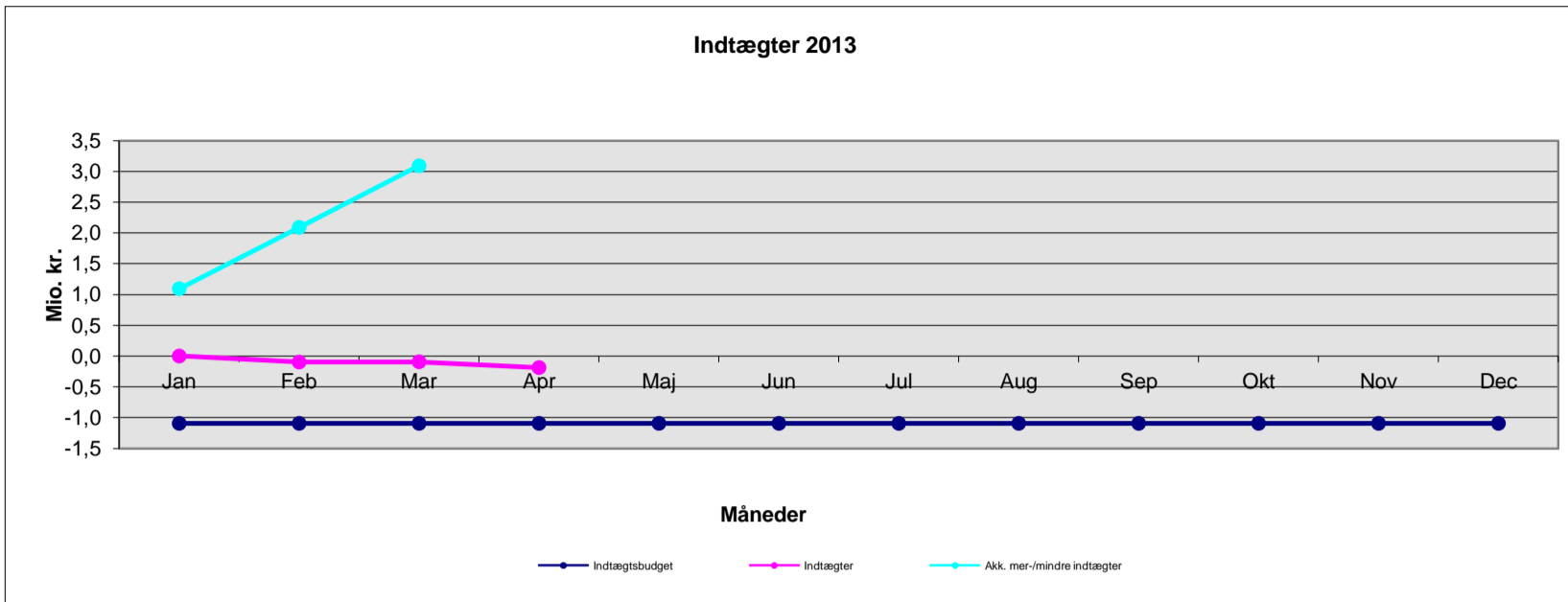
Bornholms Hospital - Øvrig drift 2013

Mio. kr. 2013 pris- og lønniveau	Jan	Feb	Mar	Apr	Maj	Jun	Jul	Aug	Sep	Okt	Nov	Dec	April
Øvrig drift budget	11,0	11,0	11,0	11,0	11,0	11,0	11,0	11,0	11,0	11,0	11,0	11,0	44,1
Øvrig drift forbrug	0,3	7,4	14,1	13,7									35,6
Mer-/mindreforbrug på øvrig drift	-10,7	-3,6	3,1	2,7									-8,5
Akk. mer-/mindreforbrug på øvrig drift	-10,7	-14,3	-11,2	-8,5									



Bornholms Hospital - Indtægter 2013

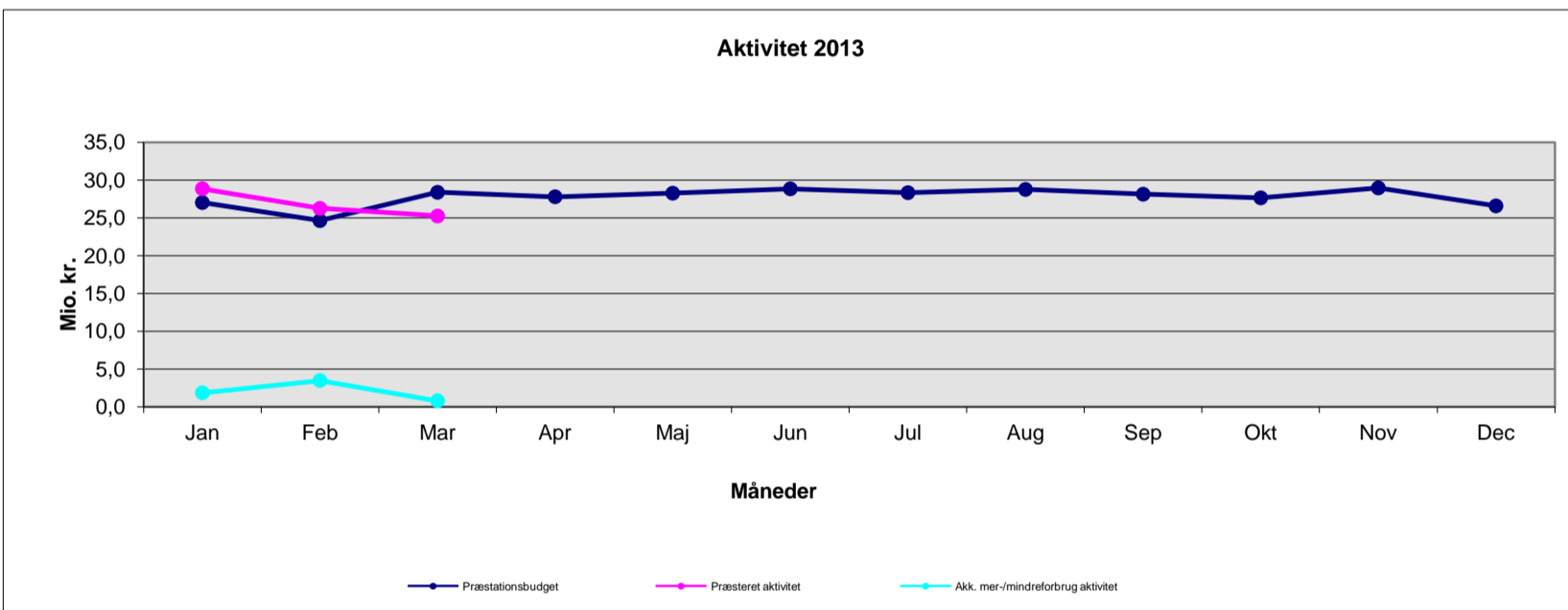
Mio. kr. 2013 pris- og lønniveau	Jan	Feb	Mar	Apr	Maj	Jun	Jul	Aug	Sep	Okt	Nov	Dec	April
Indtægtsbudget	-1,1	-1,1	-1,1	-1,1	-1,1	-1,1	-1,1	-1,1	-1,1	-1,1	-1,1	-1,1	-4,4
Indtægter	0,0	-0,1	-0,1	-0,2									-0,4
Mer-/mindre indtægter	1,1	1,0	1,0	0,9									4,0
Akk. mer-/mindre indtægter	1,1	2,1	3,1	4,0									



Bornholms Hospital - Aktivitet 2013

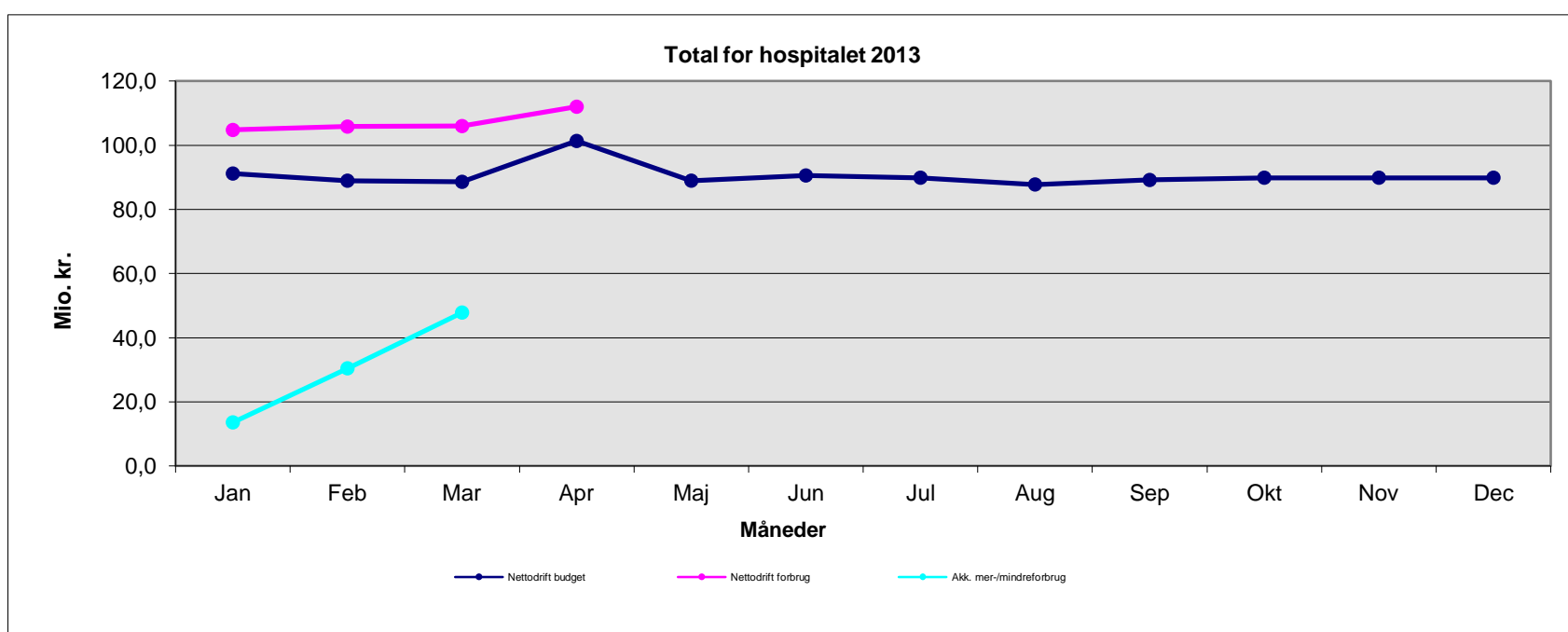
Mio. kr. 2013-takster	Jan	Feb	Mar	Apr	Maj	Jun	Jul	Aug	Sep	Okt	Nov	Dec	Manglende færdigreg.	Marts
Præstationsbudget	27,0	24,6	28,4	27,8	28,2	28,8	28,3	28,7	28,1	27,6	28,9	26,6		80,0
Præsteret aktivitet	28,8	26,2	25,2										0,4	80,7
Mer-/mindre aktivitet	1,8	1,6	-3,1											0,8
Akk. mer-/mindreforbrug aktivitet	1,8	3,5	0,8											

Anm.: Den akkumulerede afvigelse i marts måned indeholder værdien af manglende færdigregistreringer



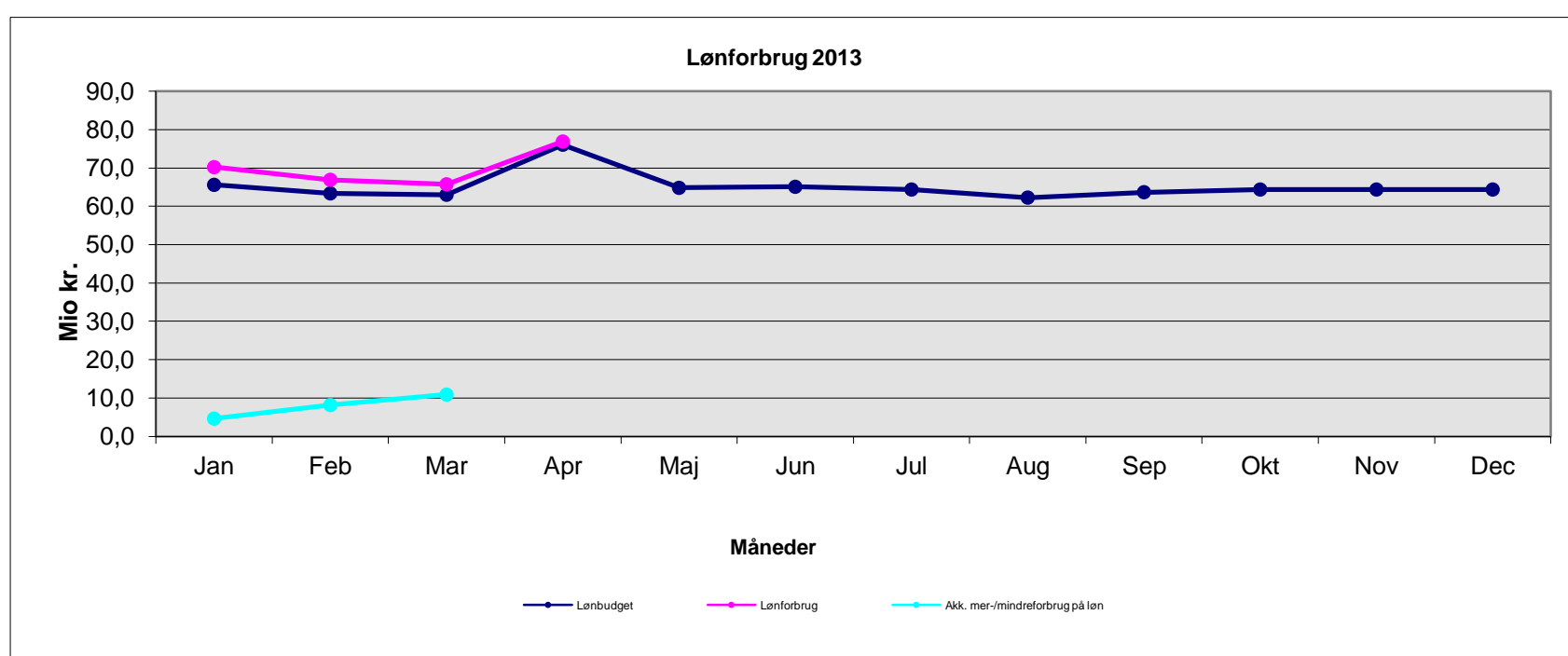
Gentofte Hospital - Total for hospitalet 2013

Mio. kr. 2013 pris- og lønniveau	Jan	Feb	Mar	Apr	Maj	Jun	Jul	Aug	Sep	Okt	Nov	Dec	April
Nettodrift budget	91,2	89,0	88,6	101,3	89,0	90,6	89,9	87,8	89,2	89,9	89,9	89,9	370,1
Nettodrift forbrug	104,8	105,8	106,0	112,0									428,6
Mer-/mindreforbrug	13,6	16,9	17,4	10,7									58,5
Akk. mer-/mindreforbrug	13,6	30,4	47,8	58,5									



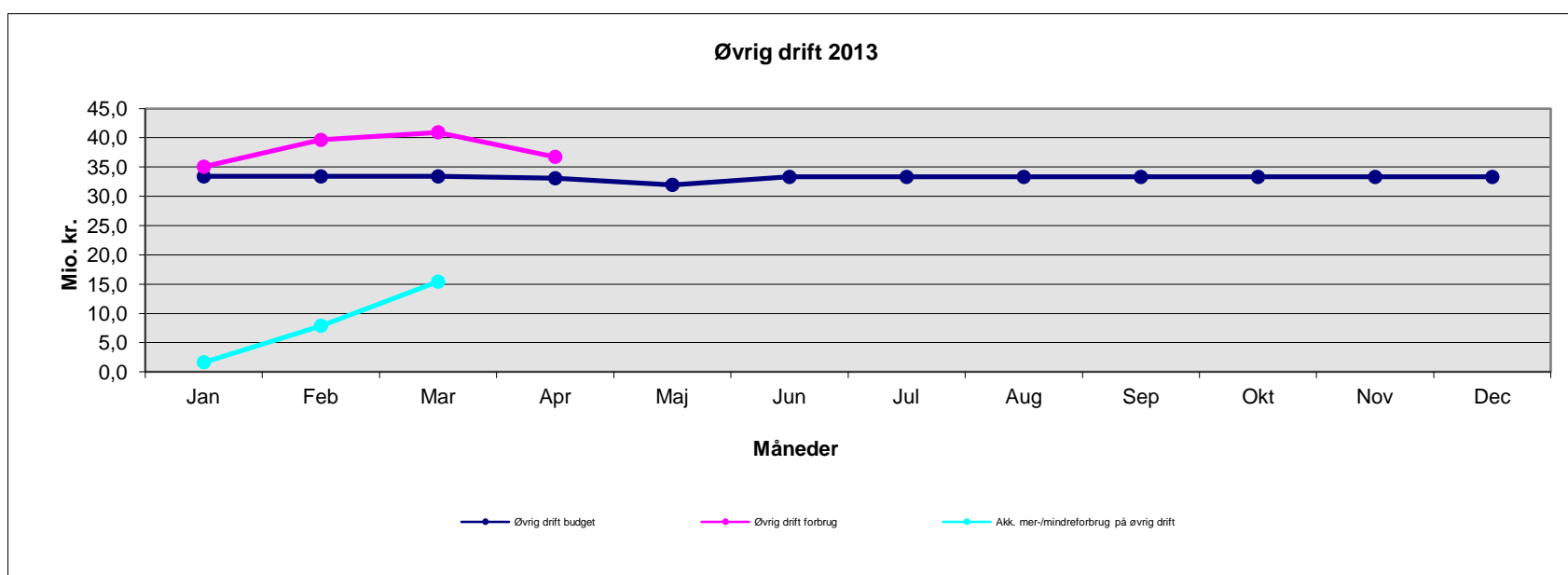
Gentofte Hospital - Løn 2013

Mio. kr. 2013 pris- og lønniveau	Jan	Feb	Mar	Apr	Maj	Jun	Jul	Aug	Sep	Okt	Nov	Dec	April
Lønbudget	65,6	63,4	63,0	76,1	64,8	65,1	64,4	62,3	63,7	64,4	64,4	64,4	268,0
Lønforbrug	70,2	66,9	65,7	76,9									279,7
Mer-/mindreforbrug på løn	4,6	3,5	2,7	0,8									11,7
Akk. mer-/mindreforbrug på løn	4,6	8,1	10,9	11,7									



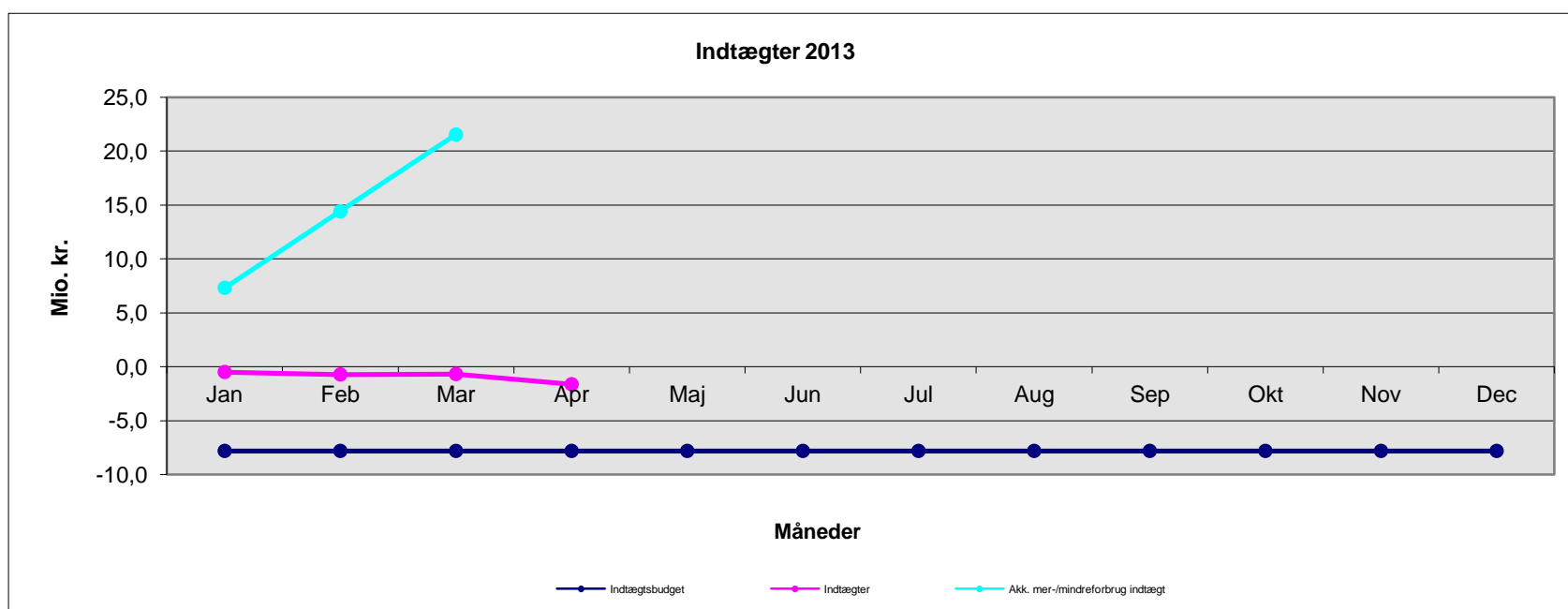
Gentofte Hospital - Øvrig drift 2013

Mio. kr. 2013 pris- og lønniveau	Jan	Feb	Mar	Apr	Maj	Jun	Jul	Aug	Sep	Okt	Nov	Dec	April
Øvrig drift budget	33,4	33,4	33,4	33,1	32,0	33,3	33,3	33,3	33,3	33,3	33,3	33,3	133,3
Øvrig drift forbrug	35,0	39,6	40,9	36,7									152,3
Mer-/mindreforbrug på øvrig drift	1,7	6,2	7,5	3,7									19,1
Akk. mer-/mindreforbrug på øvrig drift	1,7	7,9	15,4	19,1									



Gentofte Hospital - Indtægter 2013

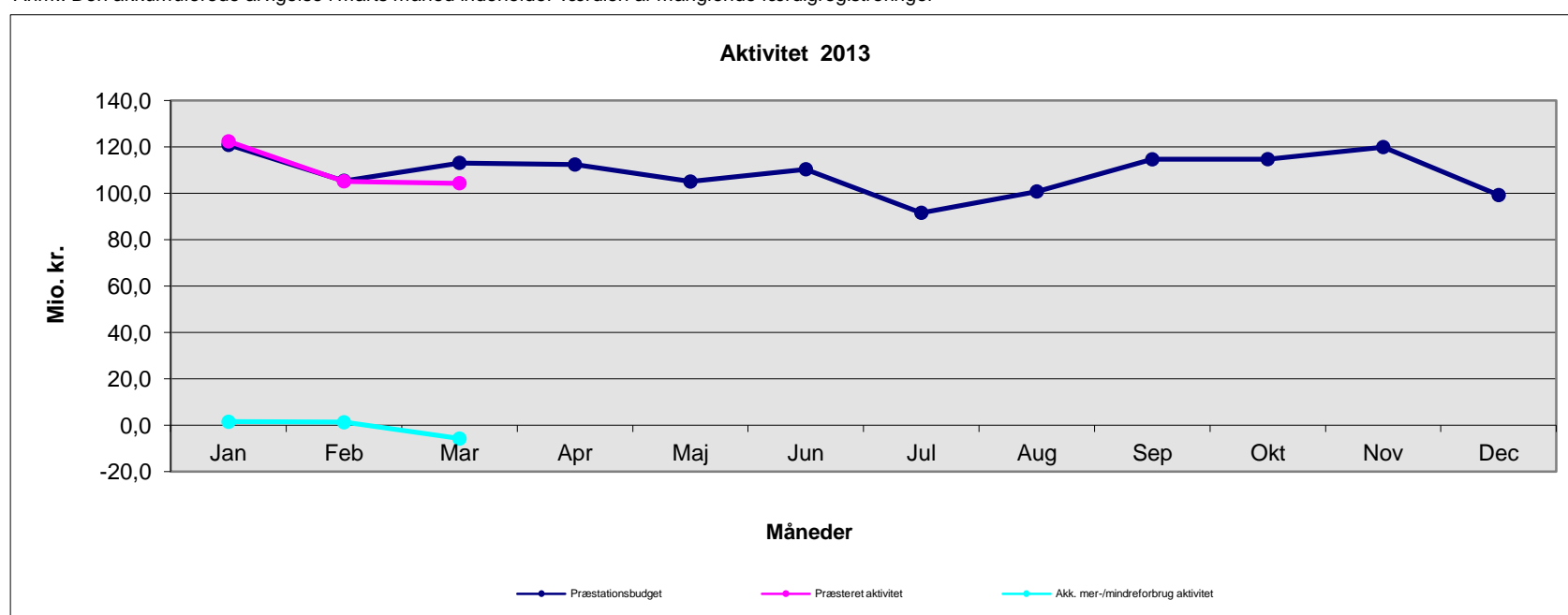
Mio. kr. 2013 pris- og lønniveau	Jan	Feb	Mar	Apr	Maj	Jun	Jul	Aug	Sep	Okt	Nov	Dec	April
Indtægtsbudget	-7,8	-7,8	-7,8	-7,8	-7,8	-7,8	-7,8	-7,8	-7,8	-7,8	-7,8	-7,8	-31,2
Indtægter	-0,5	-0,7	-0,7	-1,6									-3,5
Mer-/mindre indtægter	7,3	7,1	7,1	6,2									27,7
Akk. mer-/mindreforbrug indtægt	7,3	14,4	21,5	27,7									



Gentofte Hospital - Aktivitet 2013

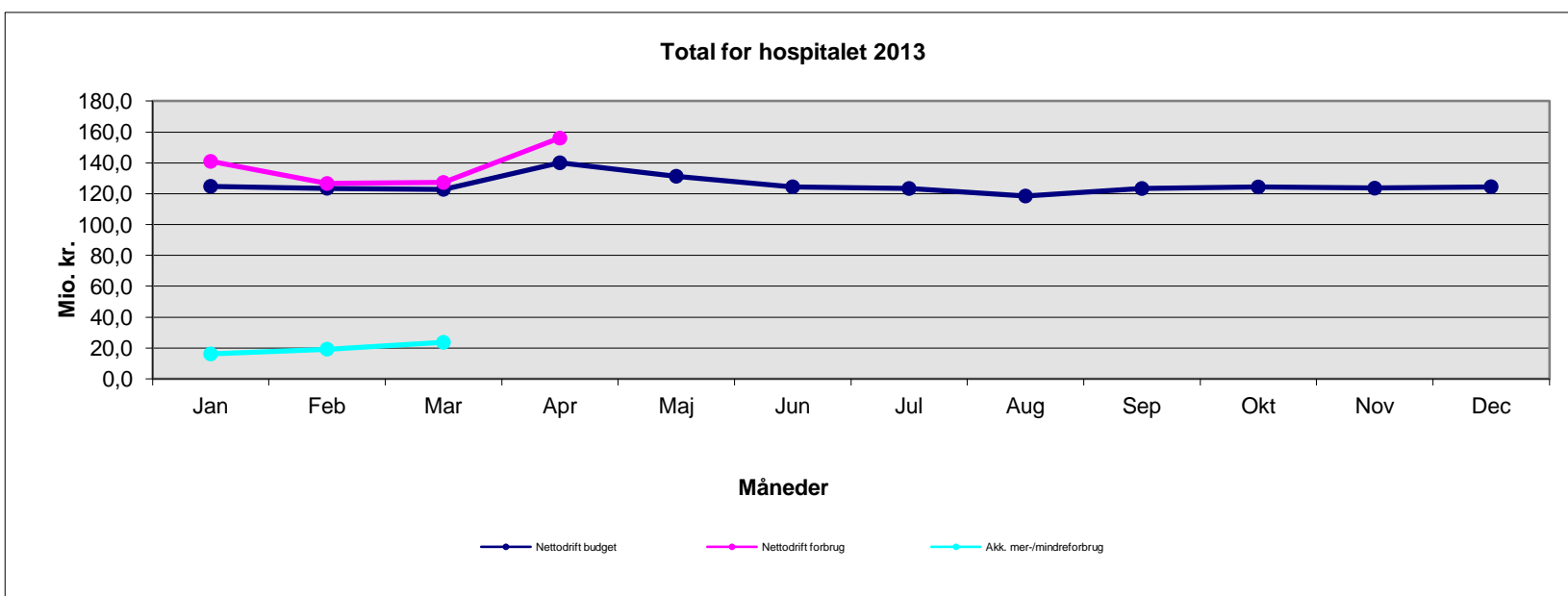
Mio. kr. 2013-takster	Jan	Feb	Mar	Apr	Maj	Jun	Jul	Aug	Sep	Okt	Nov	Dec	Manglende færdigreg.	Marts
Præstationsbudget	120,8	105,4	113,1	112,4	105,0	110,3	91,6	100,8	114,6	114,7	119,9	99,2		339,3
Præsteret aktivitet	122,4	105,2	104,3										1,7	333,6
Mer-/mindre aktivitet	1,5	-0,2	-8,8											-5,7
Akk. mer-/mindreforbrug aktivitet	1,5	1,3	-5,7											

Anm.: Den akkumulerede afvigelse i marts måned indeholder værdien af manglende færdigregistreringer



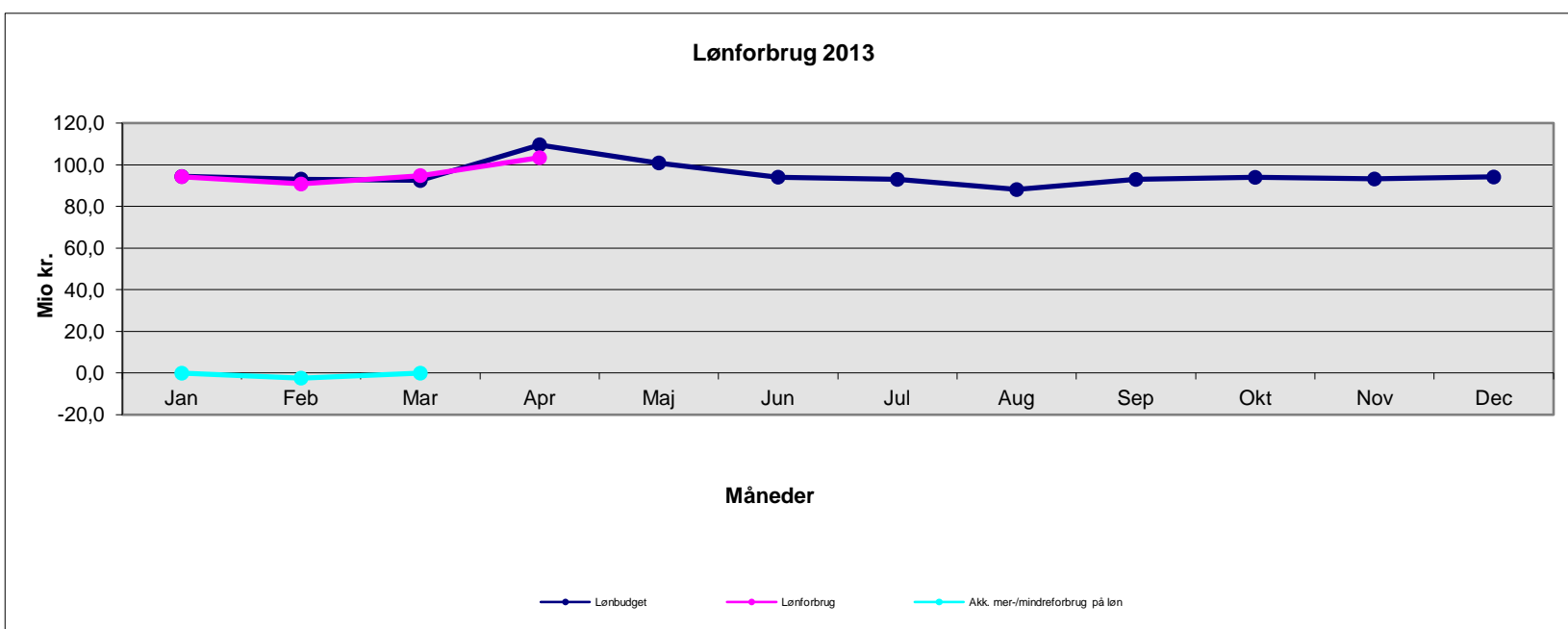
Glostrup Hospital - Total for hospitalet 2013

Mio. kr. 2013 pris- og lønniveau	Jan	Feb	Mar	Apr	Maj	Jun	Jul	Aug	Sep	Okt	Nov	Dec	April
Nettodrift budget	124,8	123,5	122,8	140,0	131,3	124,5	123,4	118,5	123,4	124,4	123,6	124,5	511,2
Nettodrift forbrug	140,9	126,6	127,3	156,0									550,9
Mer-/mindreforbrug	16,1	3,1	4,4	16,0									39,7
Akk. mer-/mindreforbrug	16,1	19,2	23,7	39,7									



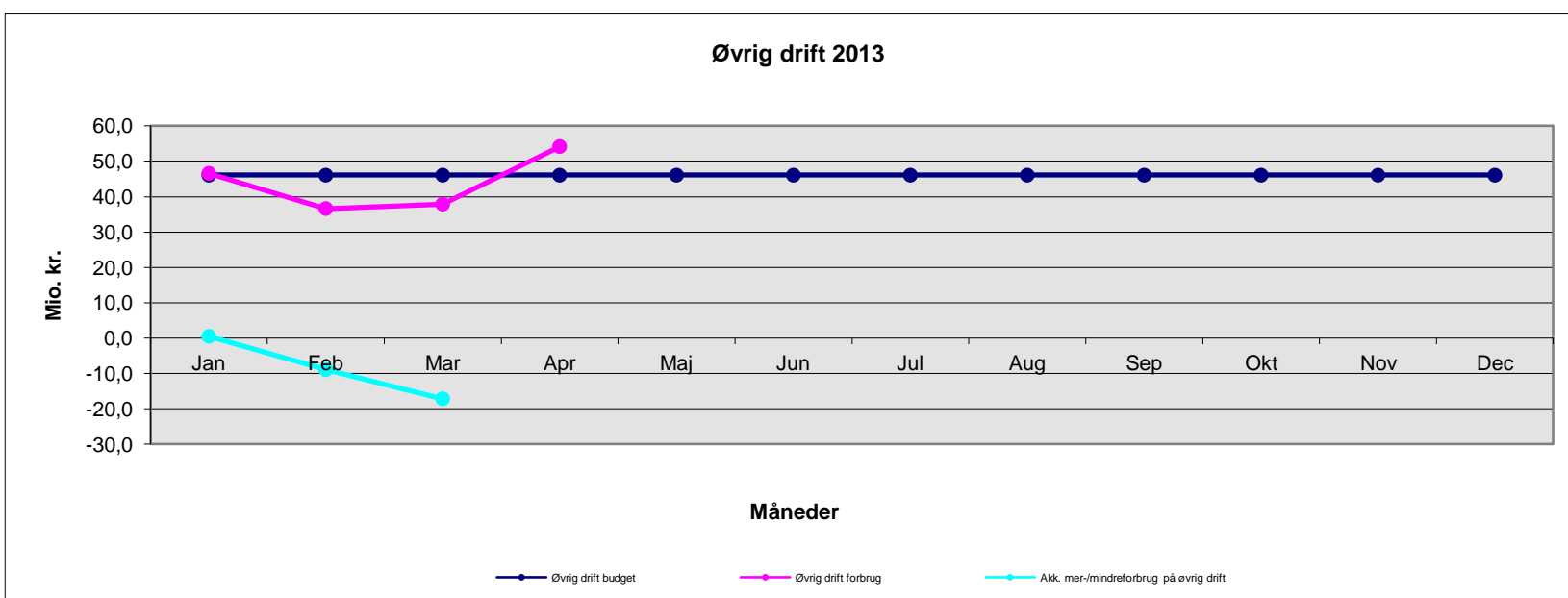
Glostrup Hospital - Løn 2013

Mio. kr. 2013 pris- og lønniveau	Jan	Feb	Mar	Apr	Maj	Jun	Jul	Aug	Sep	Okt	Nov	Dec	April
Lønbudget	94,4	93,2	92,5	109,7	100,9	94,1	93,0	88,1	93,0	94,0	93,2	94,2	389,8
Lønforbrug	94,4	90,8	94,9	103,5									383,5
Mer-/mindreforbrug på løn	-0,1	-2,4	2,4	-6,2									-6,3
Akk. mer-/mindreforbrug på løn	-0,1	-2,4	-0,1	-6,3									



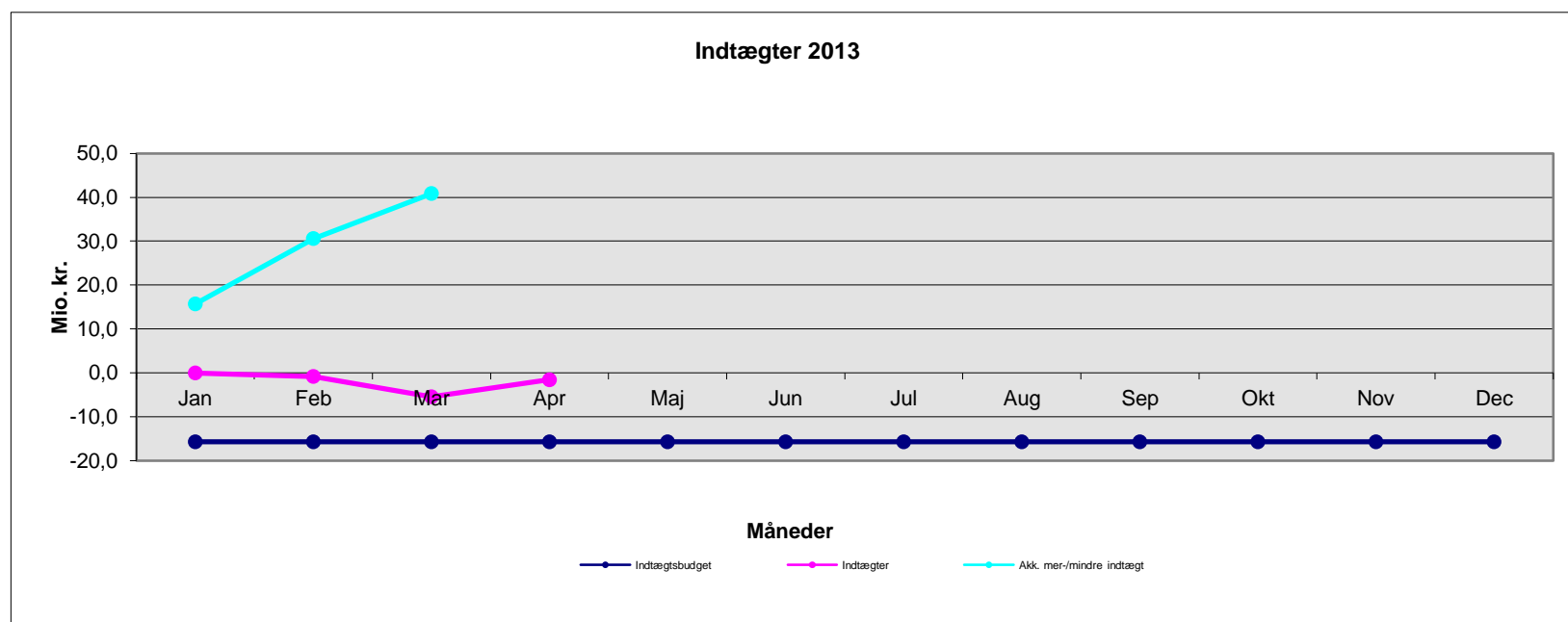
Glostrup Hospital - Øvrig drift 2013

Mio. kr. 2013 pris- og lønniveau	Jan	Feb	Mar	Apr	Maj	Jun	Jul	Aug	Sep	Okt	Nov	Dec	April
Øvrig drift budget	46,1	46,1	46,1	46,1	46,1	46,1	46,1	46,1	46,1	46,1	46,1	46,1	184,3
Øvrig drift forbrug	46,6	36,6	37,9	54,2									175,3
Mer-/mindreforbrug på øvrig drift	0,5	-9,4	-8,2	8,1									-9,0
Akk. mer-/mindreforbrug på øvrig drift	0,5	-8,9	-17,1	-9,0									



Glostrup Hospital - Indtægter 2013

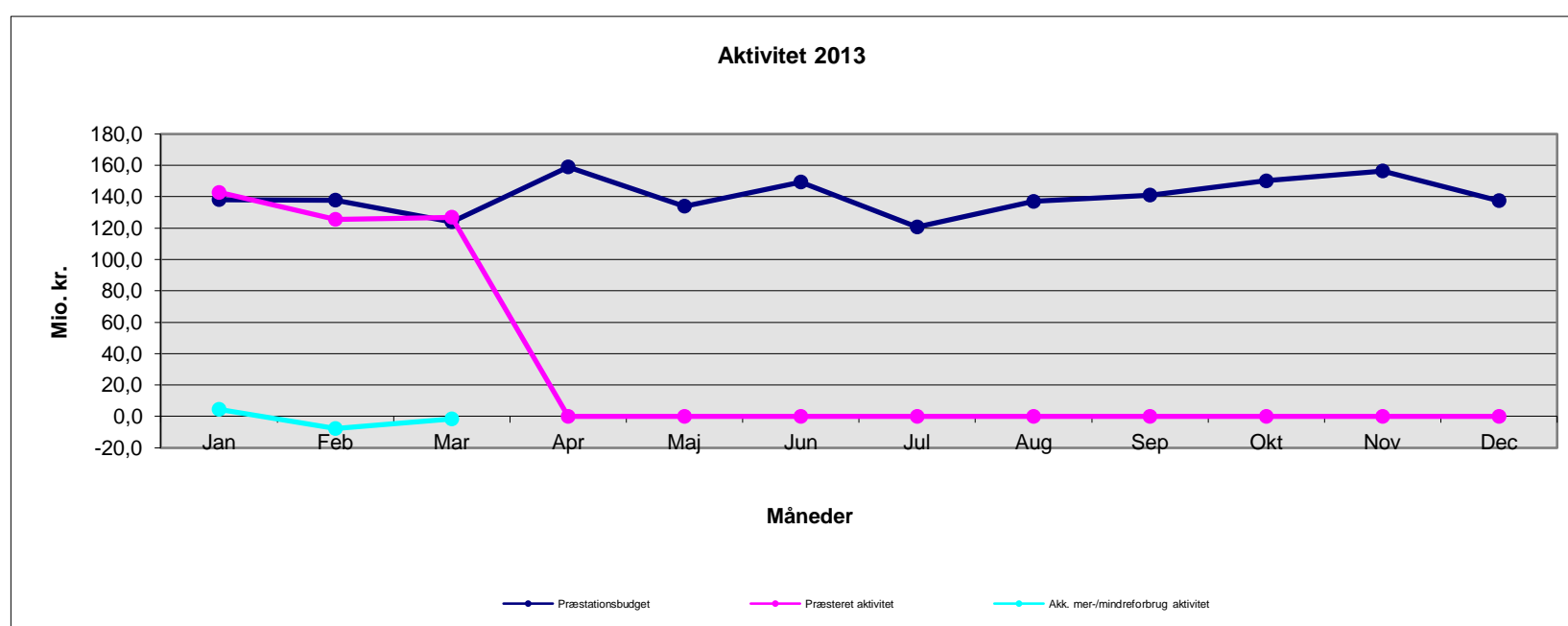
Mio. kr. 2013 pris- og lønniveau	Jan	Feb	Mar	Apr	Maj	Jun	Jul	Aug	Sep	Okt	Nov	Dec	April
Indtægtsbudget	-15,7	-15,7	-15,7	-15,7	-15,7	-15,7	-15,7	-15,7	-15,7	-15,7	-15,7	-15,7	-62,9
Indtægter	0,0	-0,8	-5,5	-1,6									-7,9
Mer-/mindre indtægter	15,7	14,9	10,3	14,1									55,0
Akk. mer-/mindre indtægt	15,7	30,6	40,9	55,0									



Glostrup Hospital - Aktivitet 2013

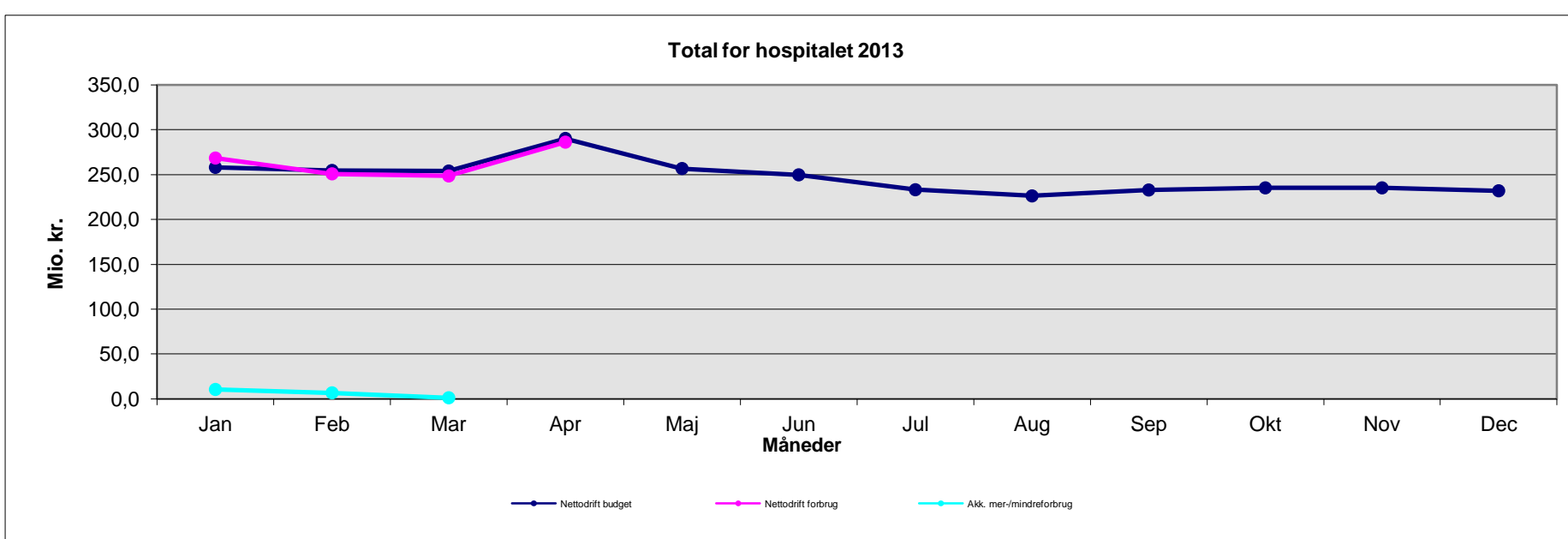
Mio. kr. 2013-takster	Jan	Feb	Mar	Apr	Maj	Jun	Jul	Aug	Sep	Okt	Nov	Dec	Manglende færdigreg.	Marts
Præstationsbudget	138,1	137,8	124,0	159,0	133,9	149,3	120,7	137,0	141,0	150,0	156,4	137,5		400,0
Præsteret aktivitet	142,7	125,6	126,9	0,0	0,0	0,0	0,0	0,0	0,0	0,0	0,0	0,0	3,3	398,4
Mer-/mindre aktivitet	4,5	-12,2	2,9											-1,6
Akk. mer-/mindreforbrug aktivitet	4,5	-7,7	-1,6											

Anm.: Den akkumulerede afvigelse i marts måned indeholder værdien af manglende færdigregistreringer



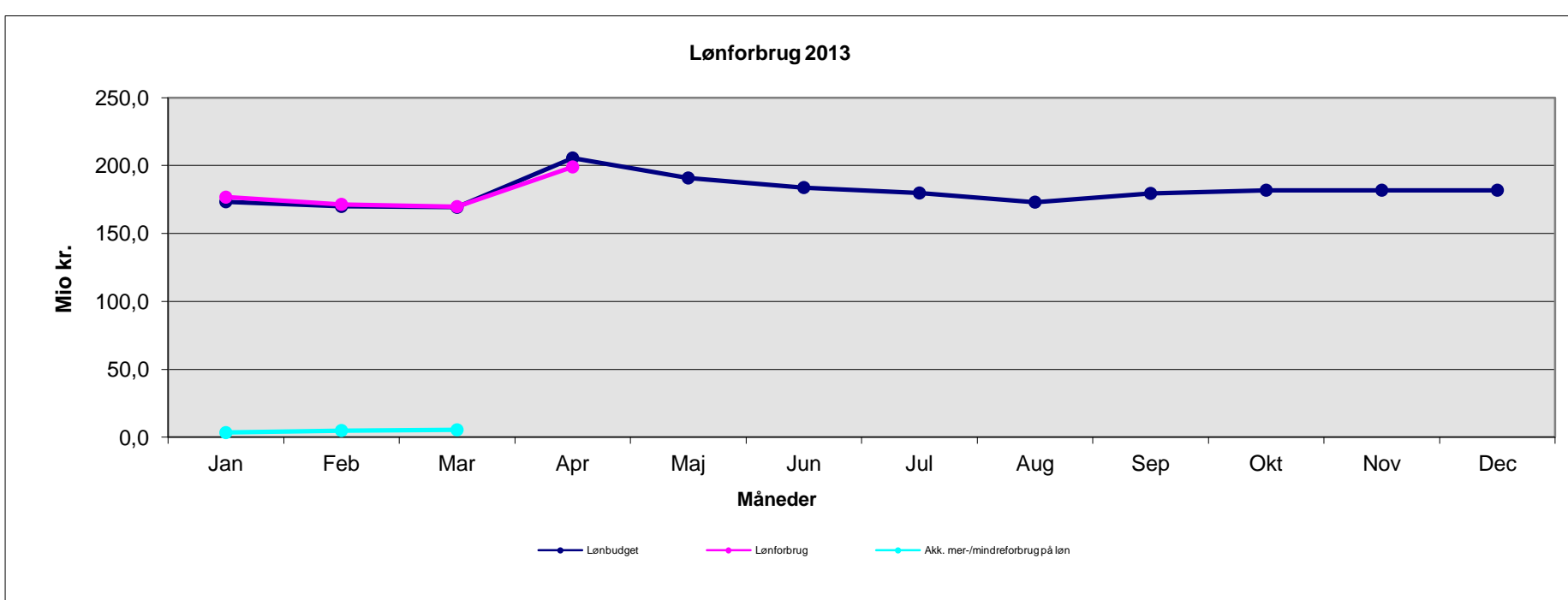
Herlev Hospital - Total for hospitalet 2013

Mio. kr. 2013 pris- og lønniveau	Jan	Feb	Mar	Apr	Maj	Jun	Jul	Aug	Sep	Okt	Nov	Dec	April
Nettodrift budget	258,1	254,7	254,0	290,4	256,8	249,8	233,2	226,3	232,9	235,2	235,2	232,0	1.057,2
Nettodrift forbrug	268,5	250,9	248,5	286,2									1.054,2
Mer-/mindreforbrug	10,4	-3,8	-5,5	-4,1									-3,0
Akk. mer-/mindreforbrug	10,4	6,6	1,1	-3,0									



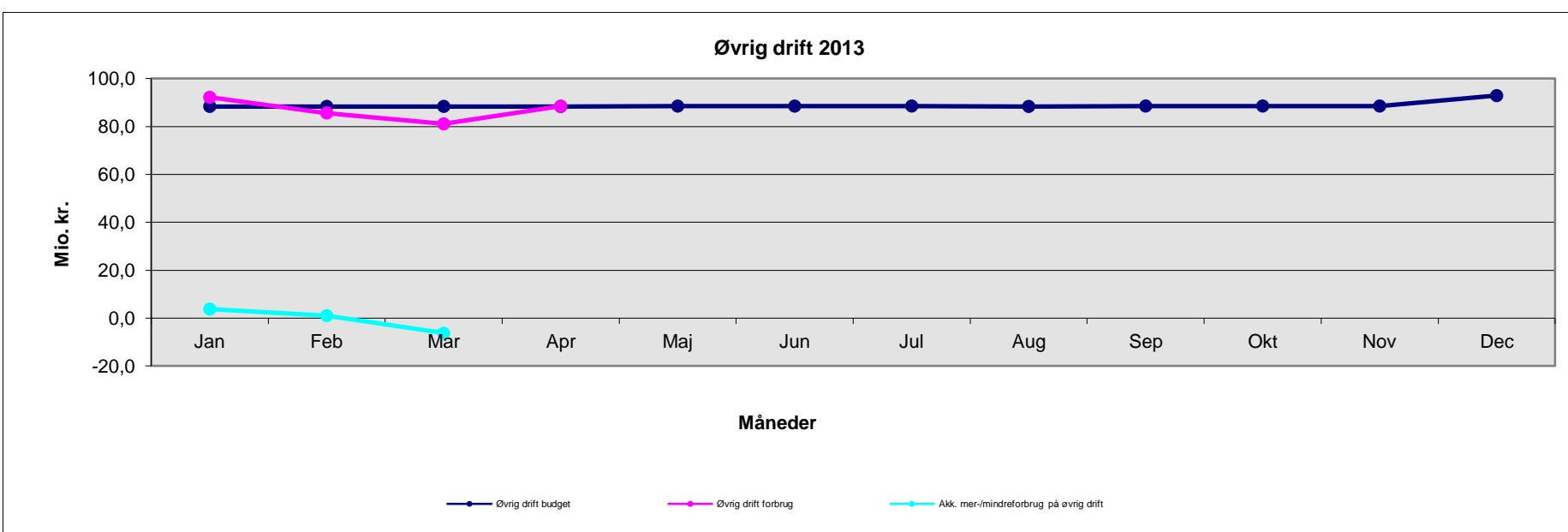
Herlev Hospital - Løn 2013

Mio. kr. 2013 pris- og lønniveau	Jan	Feb	Mar	Apr	Maj	Jun	Jul	Aug	Sep	Okt	Nov	Dec	April
Lønbudget	173,4	169,9	169,3	205,6	190,9	183,8	179,8	173,1	179,5	181,9	181,9	181,9	718,1
Lønforbrug	176,8	171,5	169,8	199,0									717,0
Mer-/mindreforbrug	3,4	1,5	0,5	-6,6									-1,2
Akk. mer-/mindreforbrug på løn	3,4	4,9	5,4	-1,2									



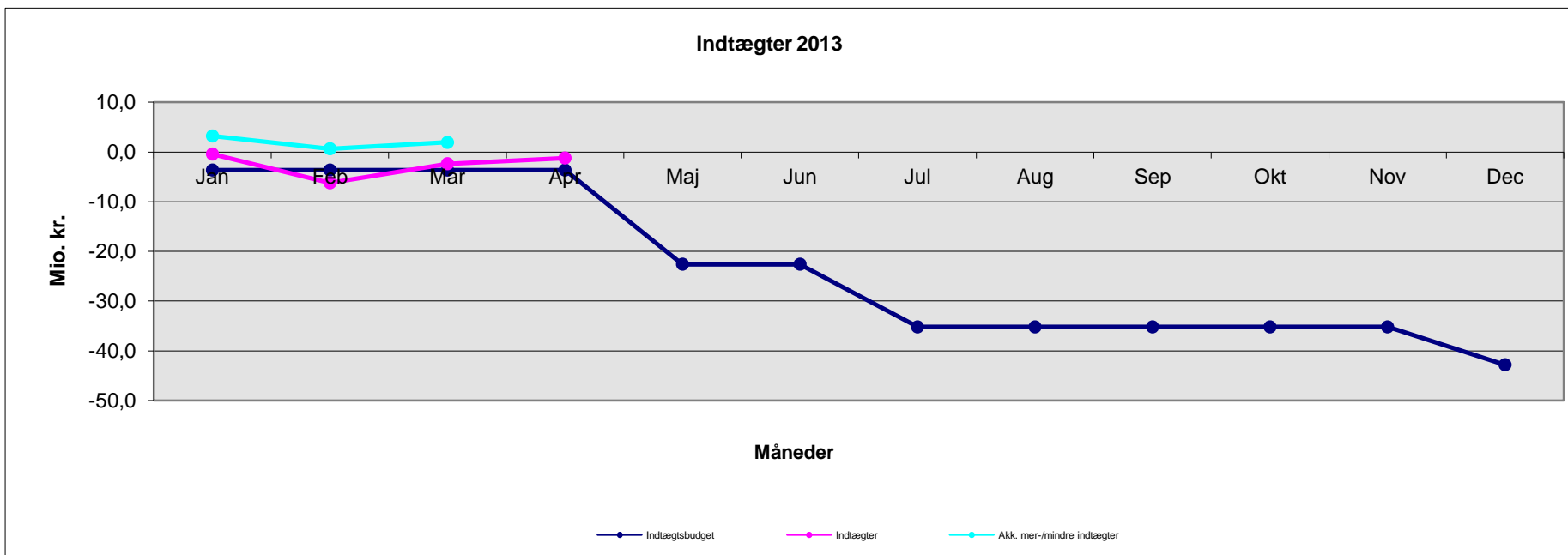
Herlev Hospital - Øvrig drift 2013

Mio. kr. 2013 pris- og lønniveau	Jan	Feb	Mar	Apr	Maj	Jun	Jul	Aug	Sep	Okt	Nov	Dec	April
Øvrig drift budget	88,4	88,4	88,4	88,4	88,5	88,5	88,6	88,4	88,6	88,6	88,6	92,9	353,6
Øvrig drift forbrug	92,2	85,6	81,1	88,4									347,4
Mer-/mindreforbrug på øvrig drift	3,8	-2,7	-7,3	0,0									-6,2
Akk. mer-/mindreforbrug på øvrig drift	3,8	1,0	-6,2	-6,2									



Herlev Hospital - Indtægter 2013

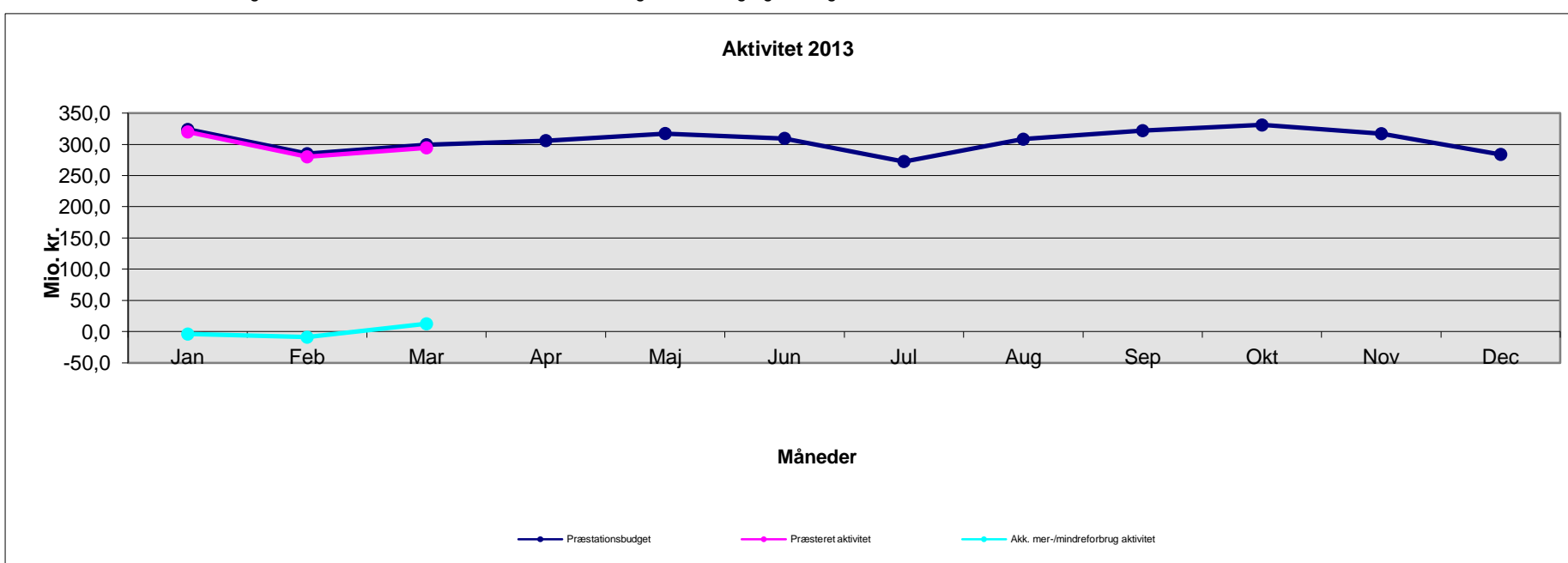
Mio. kr. 2013 pris- og lønniveau	Jan	Feb	Mar	Apr	Maj	Jun	Jul	Aug	Sep	Okt	Nov	Dec	April
Indtægtsbudget	-3,6	-3,6	-3,6	-3,6	-22,6	-22,6	-35,2	-35,2	-35,2	-35,2	-35,2	-42,8	-14,5
Indtægter	-0,4	-6,2	-2,4	-1,2									-10,2
Mer-/mindre indtægt	3,2	-2,6	1,3	2,4									4,4
Akk. mer-/mindre indtægter	3,2	0,7	1,9	4,4									



Herlev Hospital - Aktivitet 2013

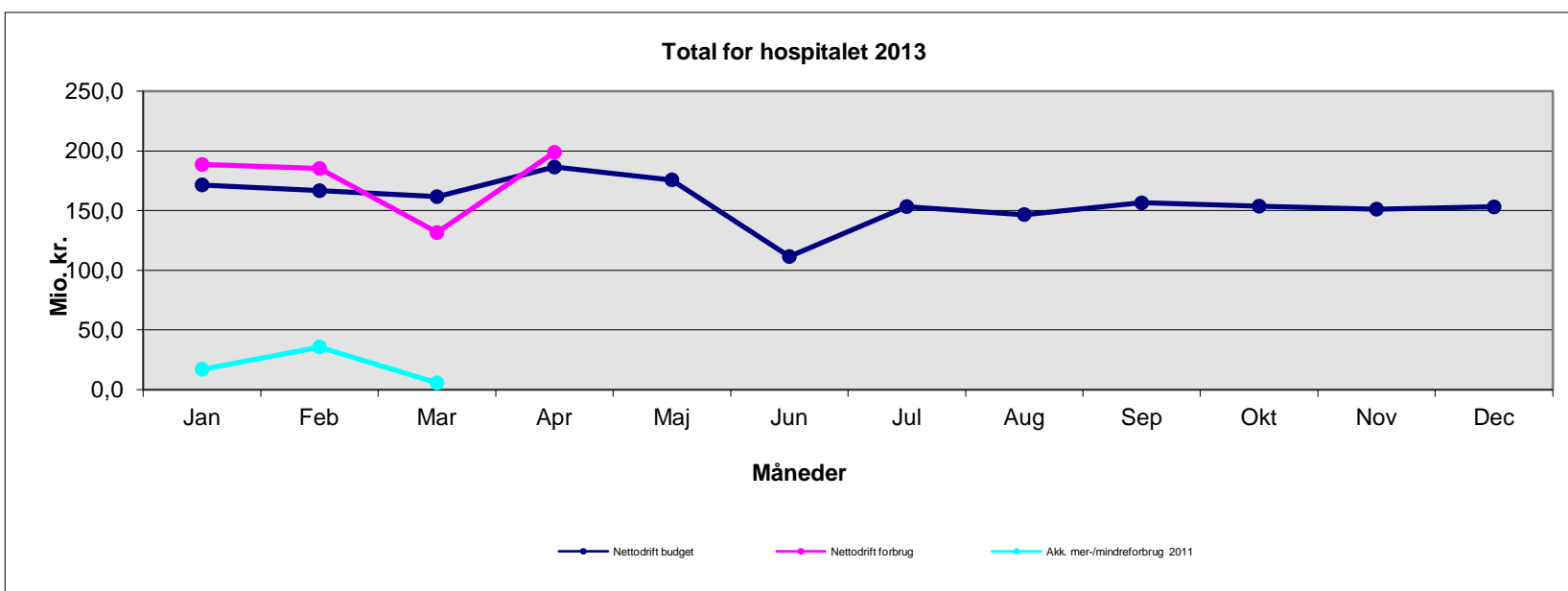
Mio. kr. 2013-takster	Jan	Feb	Mar	Apr	Maj	Jun	Jul	Aug	Sep	Okt	Nov	Dec	Manglende færdigreg.	Marts
Præstationsbudget	323,8	285,0	299,4	306,0	317,4	309,6	272,5	308,2	321,9	331,0	317,1	283,9		908,3
Præsteret aktivitet	319,8	280,0	294,4										26,5	920,7
Mer-/mindre aktivitet	-4,0	-5,0	-5,0											12,4
Akk. mer-/mindreforbrug aktivitet	-4,0	-9,0	12,4											

Anm.: Den akkumulerede afvigelse i marts måned indeholder værdien af manglende færdigregistreringer



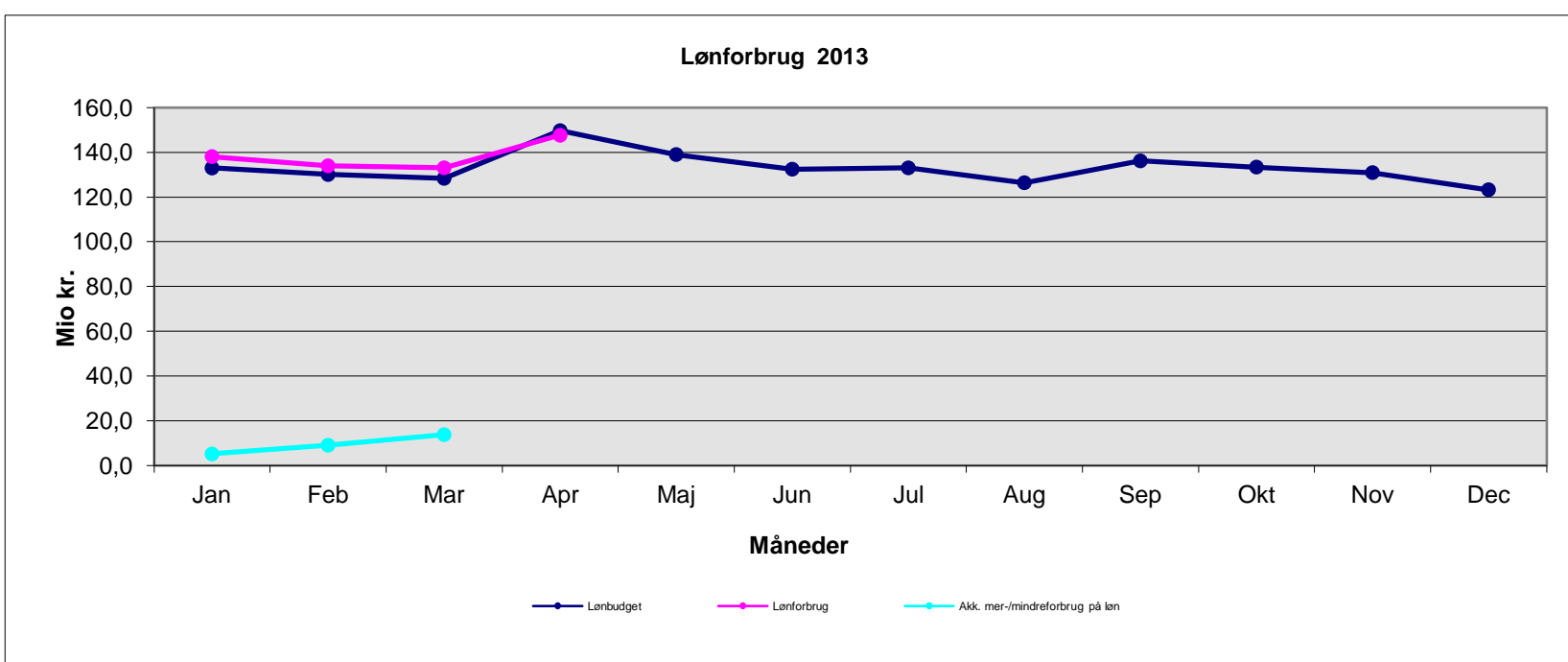
Hvidovre Hospital - Total for hospitalet 2013

Mio. kr. 2013 pris- og lønniveau	Jan	Feb	Mar	Apr	Maj	Jun	Jul	Aug	Sep	Okt	Nov	Dec	April
Nettodrift budget	171,6	166,7	161,7	186,5	175,8	111,5	153,4	146,8	156,5	153,8	151,3	153,1	686,5
Nettodrift forbrug	188,7	185,4	131,6	198,9									704,6
Mer-/mindreforbrug	17,1	18,6	-30,1	12,4									18,0
Akk. mer-/mindreforbrug 2011	17,1	35,8	5,7	18,0									



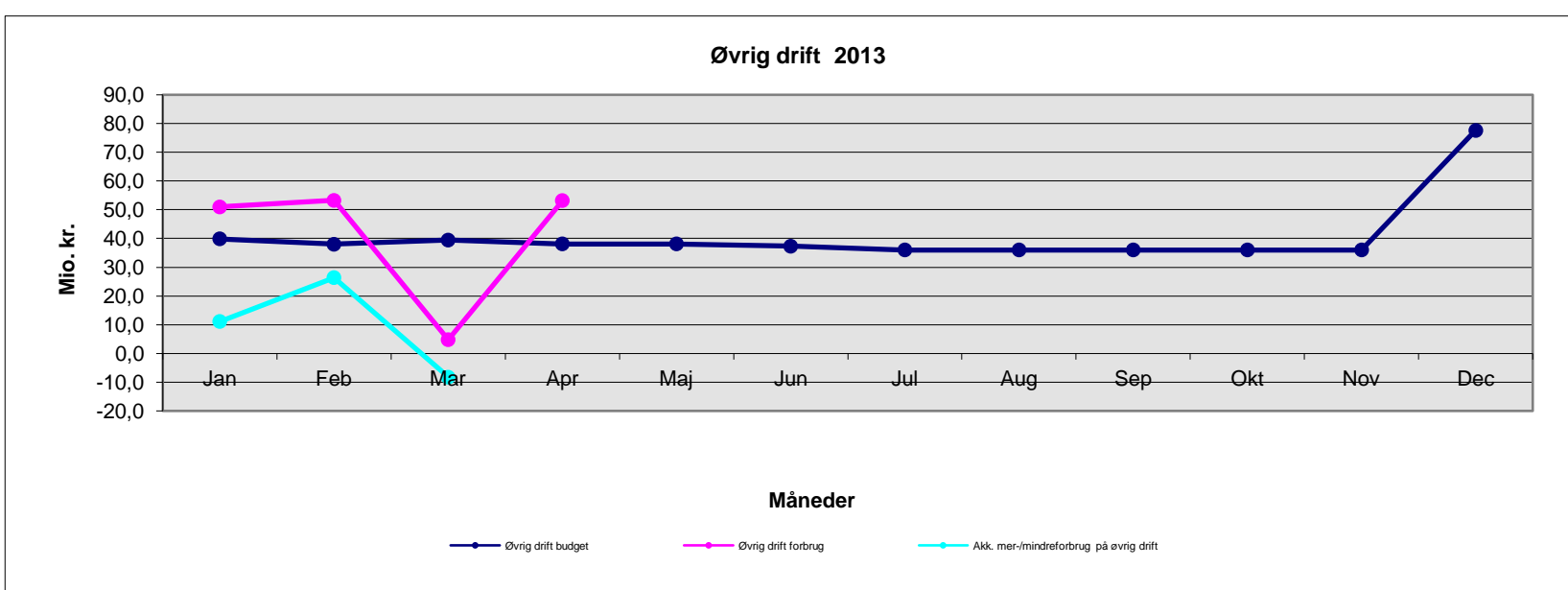
Hvidovre Hospital - Løn 2013

Mio. kr. 2013 pris- og lønniveau	Jan	Feb	Mar	Apr	Maj	Jun	Jul	Aug	Sep	Okt	Nov	Dec	April
Lønbudget	133,0	130,1	128,4	149,7	139,0	132,5	133,0	126,4	136,2	133,4	130,9	123,3	541,1
Lønforbrug	138,1	134,0	133,1	147,6									552,8
Mer-/mindreforbrug på løn	5,1	3,9	4,7	-2,1									11,7
Akk. mer-/mindreforbrug på løn	5,1	9,0	13,8	11,7									



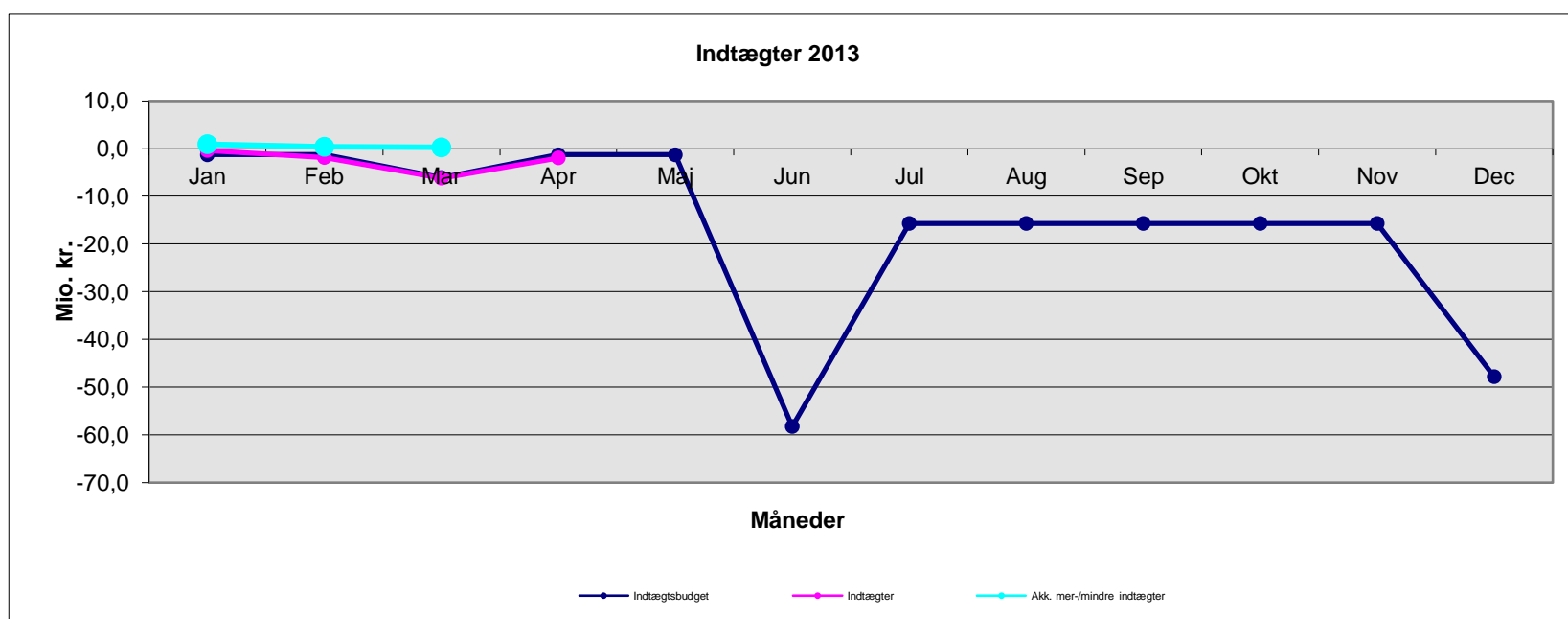
Hvidovre Hospital - Øvrig drift 2013

Mio. kr. 2013 pris- og lønniveau	Jan	Feb	Mar	Apr	Maj	Jun	Jul	Aug	Sep	Okt	Nov	Dec	April
Øvrig drift budget	39,9	38,0	39,4	38,1	38,1	37,3	36,0	36,0	36,0	36,0	36,0	77,6	155,4
Øvrig drift forbrug	51,0	53,3	4,8	53,2									162,2
Mer-/mindreforbrug på øvrig drift	11,1	15,3	-34,7	15,1									6,8
Akk. mer-/mindreforbrug på øvrig drift	11,1	26,4	-8,3	6,8									



Hvidovre Hospital - Indtægter 2013

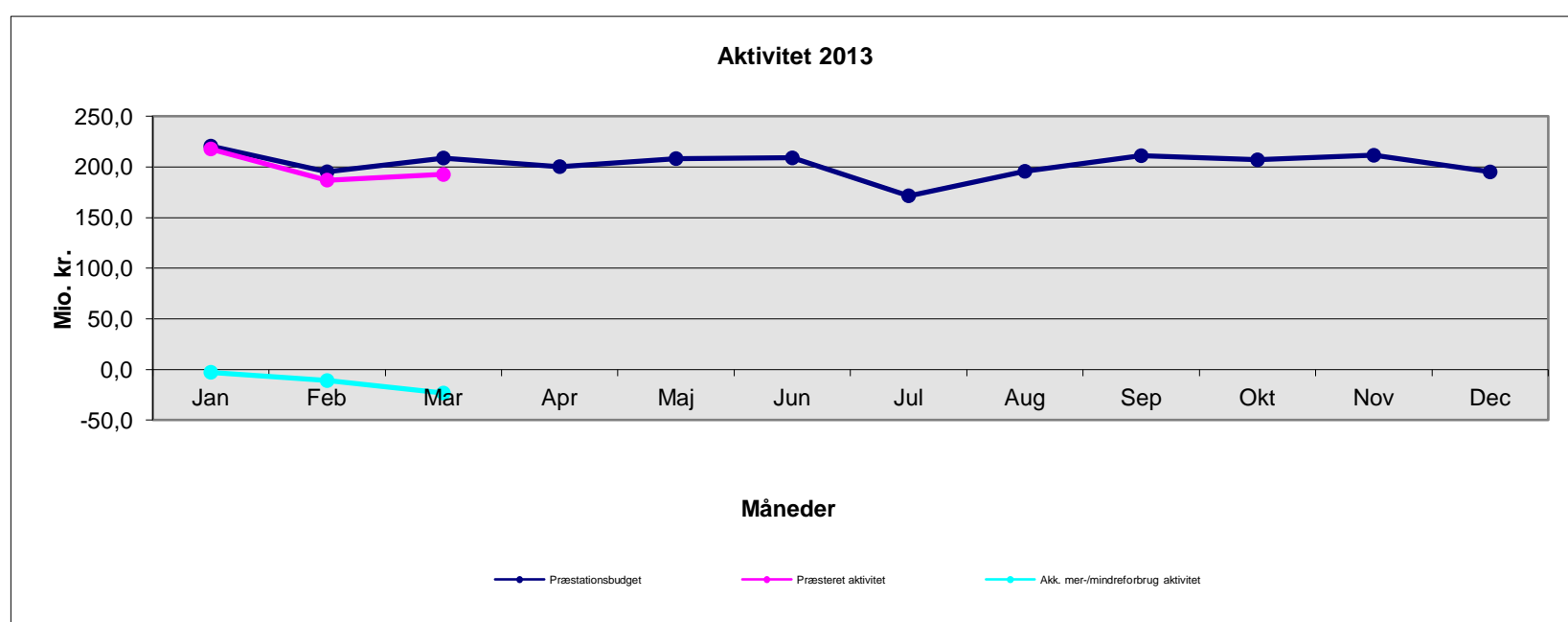
Mio. kr. 2013 pris- og lønniveau	Jan	Feb	Mar	Apr	Maj	Jun	Jul	Aug	Sep	Okt	Nov	Dec	April
Indtægtsbudget	-1,3	-1,3	-6,1	-1,3	-1,3	-58,2	-15,7	-15,7	-15,7	-15,7	-15,7	-47,8	-10,0
Indtægter	-0,4	-1,9	-6,2	-2,0									-10,4
Mer-/mindre indtægter	0,9	-0,6	-0,1	-0,6									-0,4
Akk. mer-/mindre indtægter	0,9	0,4	0,2	-0,4									



Hvidovre Hospital - Aktivitet 2013

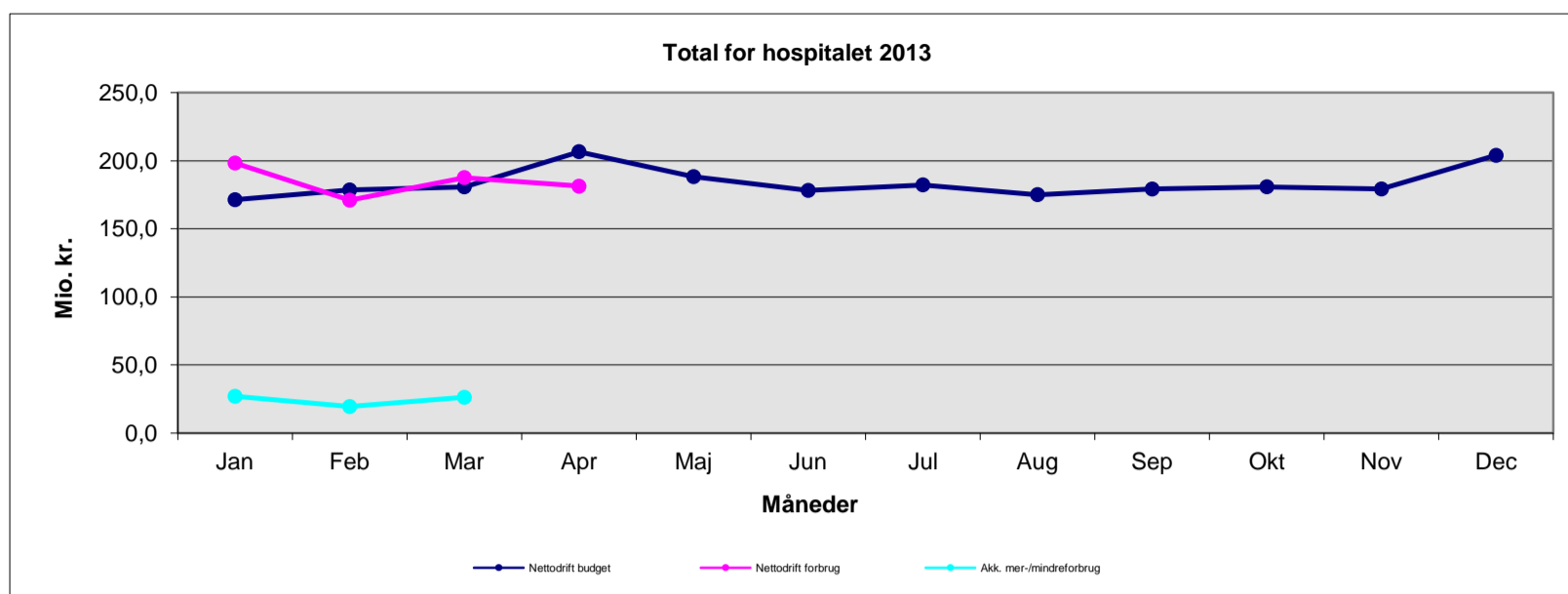
Mio. kr. 2013-takster	Jan	Feb	Mar	Apr	Maj	Jun	Jul	Aug	Sep	Okt	Nov	Dec	Manglende færdigreg.	Marts
Præstationsbudget	220,6	195,2	208,8	200,3	208,2	208,9	171,5	195,7	211,1	207,0	211,5	195,1		624,6
Præsteret aktivitet	217,8	187,0	192,5										4,0	601,3
Mer-/mindre aktivitet	-2,8	-8,2	-16,3											-23,3
Akk. mer-/mindreforbrug aktivitet	-2,8	-11,0	-23,3											

Anm.: Den akkumulerede afvigelse i marts måned indeholder værdien af manglende færdigregistreringer



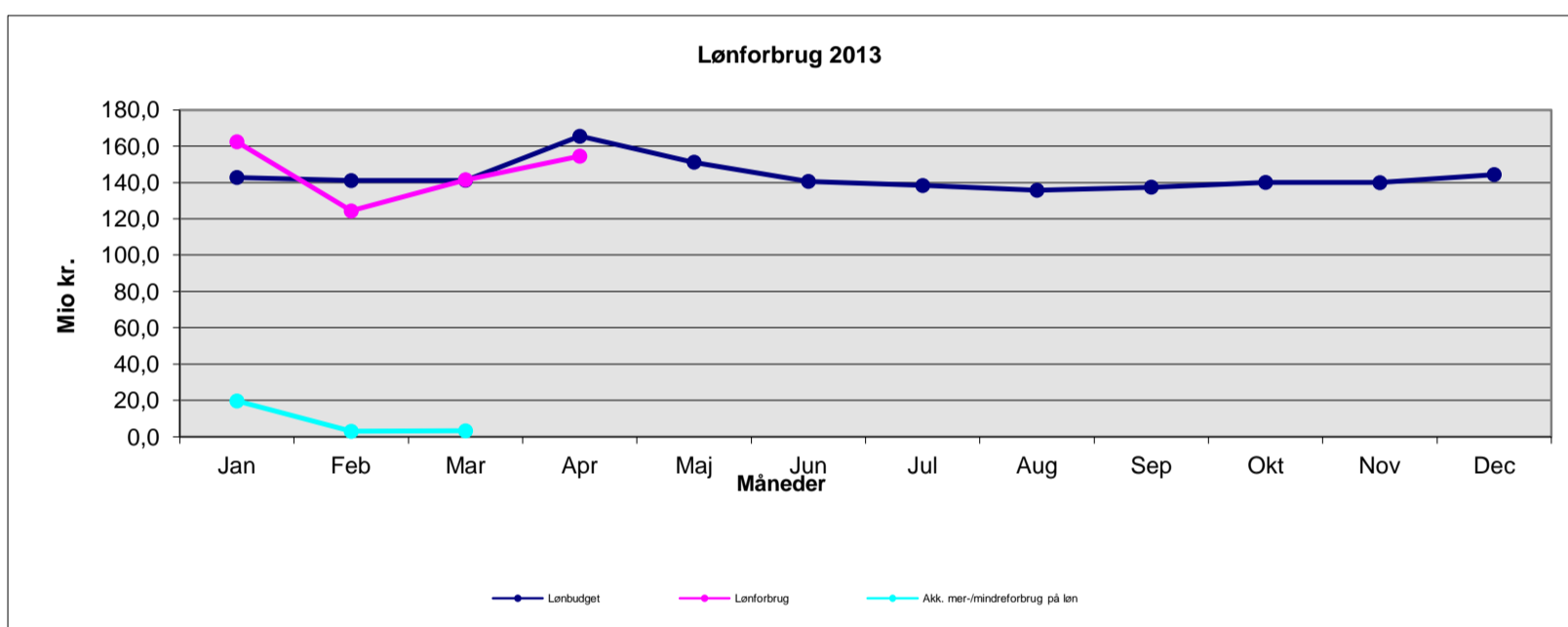
Nordsjællands Hospitaller - Total for hospitalet 2013

Mio. kr. 2013 pris- og lønniveau	Jan	Feb	Mar	Apr	Maj	Jun	Jul	Aug	Sep	Okt	Nov	Dec	April
Nettodrift budget	171,4	178,5	180,8	206,7	188,3	178,2	182,3	175,1	179,2	180,8	179,3	203,9	737,3
Nettodrift forbrug	198,3	171,0	187,6	181,3									738,1
Mer-/mindreforbrug	26,9	-7,5	6,8	-25,4									0,8
Akk. mer-/mindreforbrug	26,9	19,4	26,2	0,8									



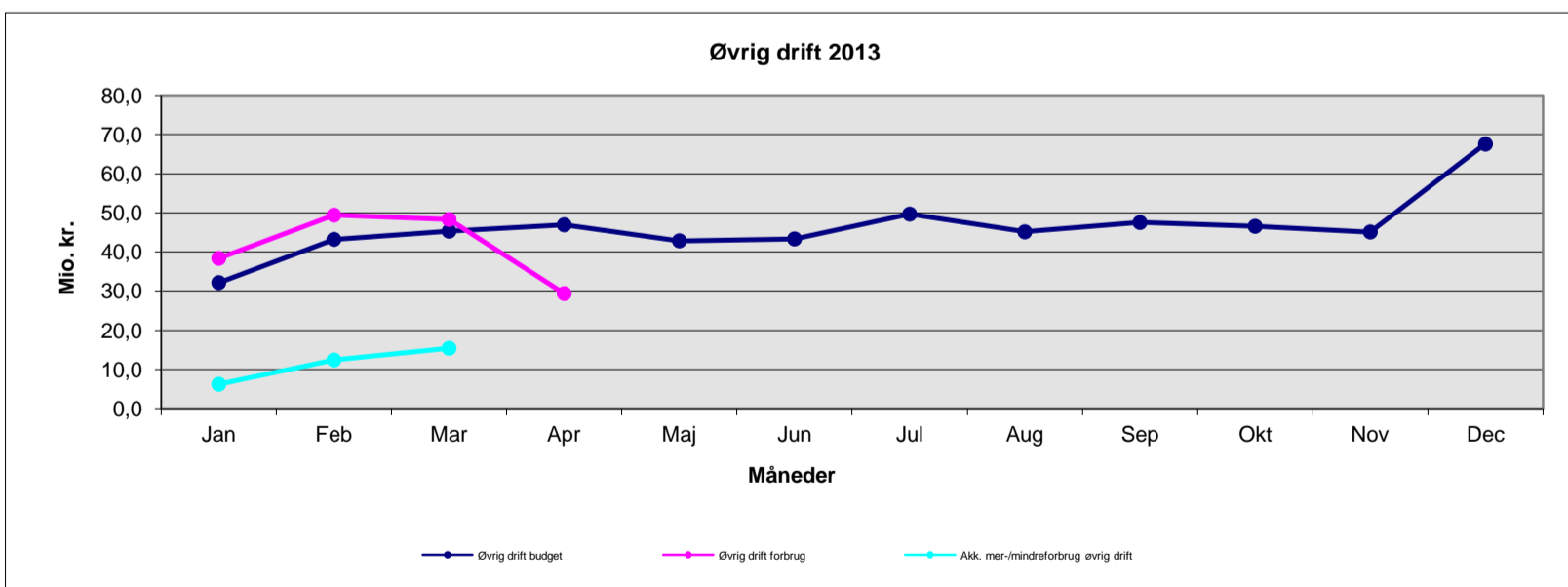
Nordsjællands Hospitaller - Løn 2013

Mio. kr. 2013 pris- og lønniveau	Jan	Feb	Mar	Apr	Maj	Jun	Jul	Aug	Sep	Okt	Nov	Dec	April
Lønbudget	142,7	141,0	141,2	165,4	151,2	140,6	138,3	135,7	137,4	140,0	139,9	144,3	590,4
Lønforbrug	162,4	124,3	141,5	154,5									582,6
Mer-/mindreforbrug på løn	19,6	-16,7	0,3	-11,0									-7,8
Akk. mer-/mindreforbrug på løn	19,6	2,9	3,2	-7,8									



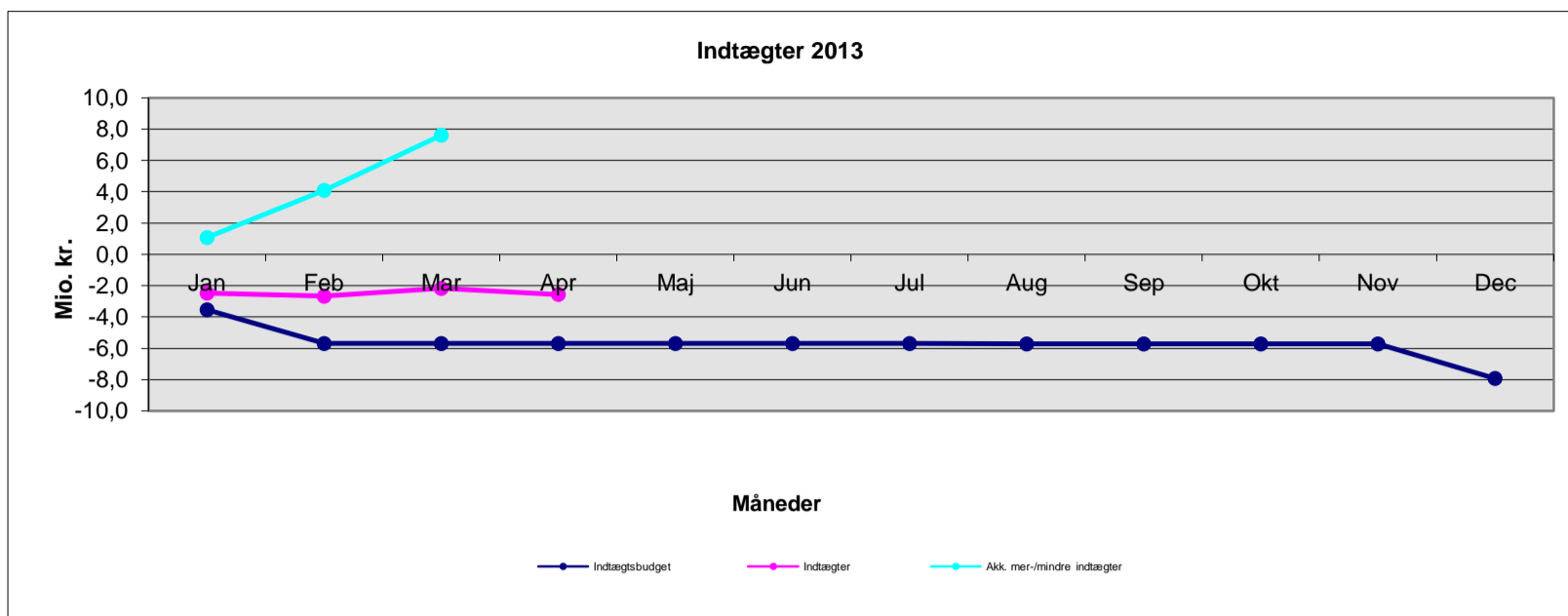
Nordsjællands Hospitaller - Øvrig drift 2013

Mio. kr. 2013 pris- og lønniveau	Jan	Feb	Mar	Apr	Maj	Jun	Jul	Aug	Sep	Okt	Nov	Dec	April
Øvrig drift budget	32,2	43,2	45,3	46,9	42,8	43,3	49,7	45,1	47,5	46,5	45,1	67,5	167,6
Øvrig drift forbrug	38,4	49,4	48,3	29,4									165,4
Mer-/mindreforbrug på øvrig drift	6,2	6,2	3,0	-17,6									-2,2
Akk. mer-/mindreforbrug øvrig drift	6,2	12,4	15,4	-2,2									



Nordsjællands Hospitaler - Indtægter 2013

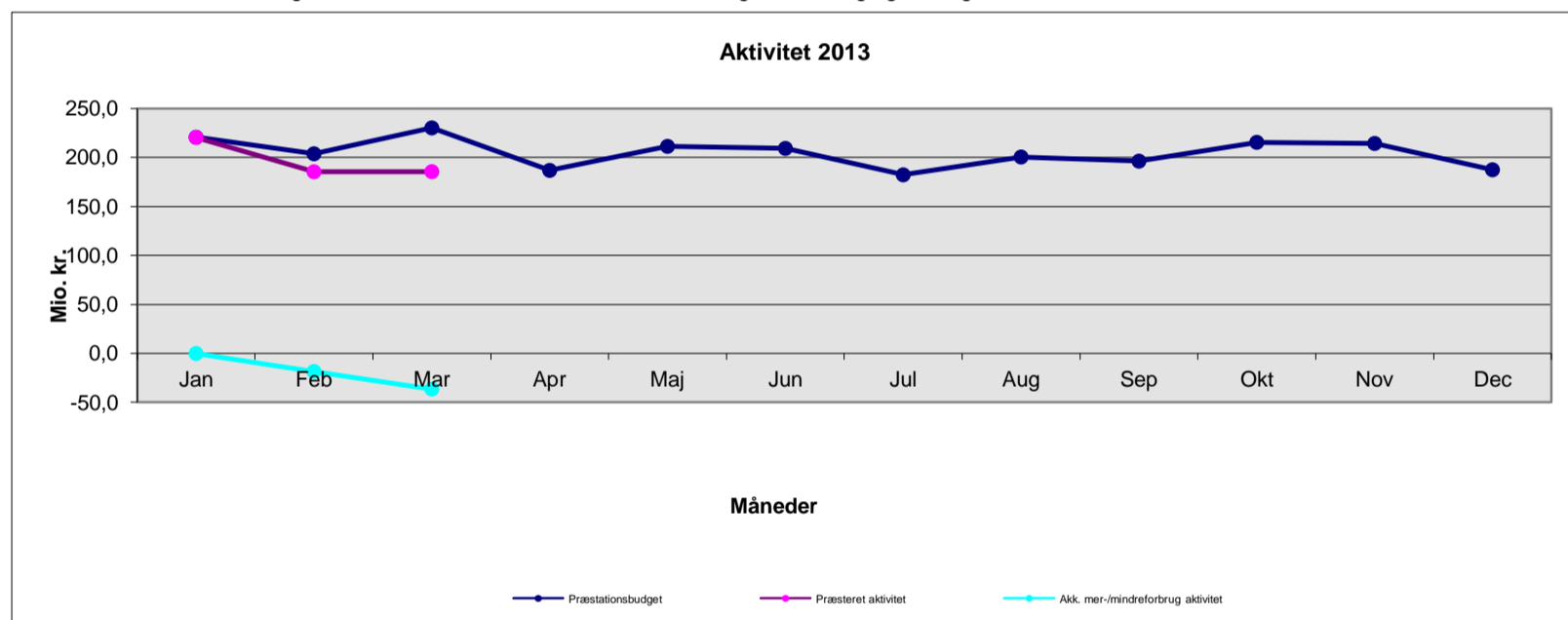
Mio. kr. 2013 pris- og lønniveau	Jan	Feb	Mar	Apr	Maj	Jun	Jul	Aug	Sep	Okt	Nov	Dec	April
Indtægtsbudget	-3,5	-5,7	-5,7	-5,7	-5,7	-5,7	-5,7	-5,7	-5,7	-5,7	-5,7	-7,9	-20,6
Indtægter	-2,5	-2,7	-2,2	-2,6									-9,9
Mer-/mindre indtægter	1,1	3,0	3,5	3,1									10,7
Akk. mer-/mindre indtægter	1,1	4,1	7,6	10,7									



Nordsjællands Hospitaler - Aktivitet 2013

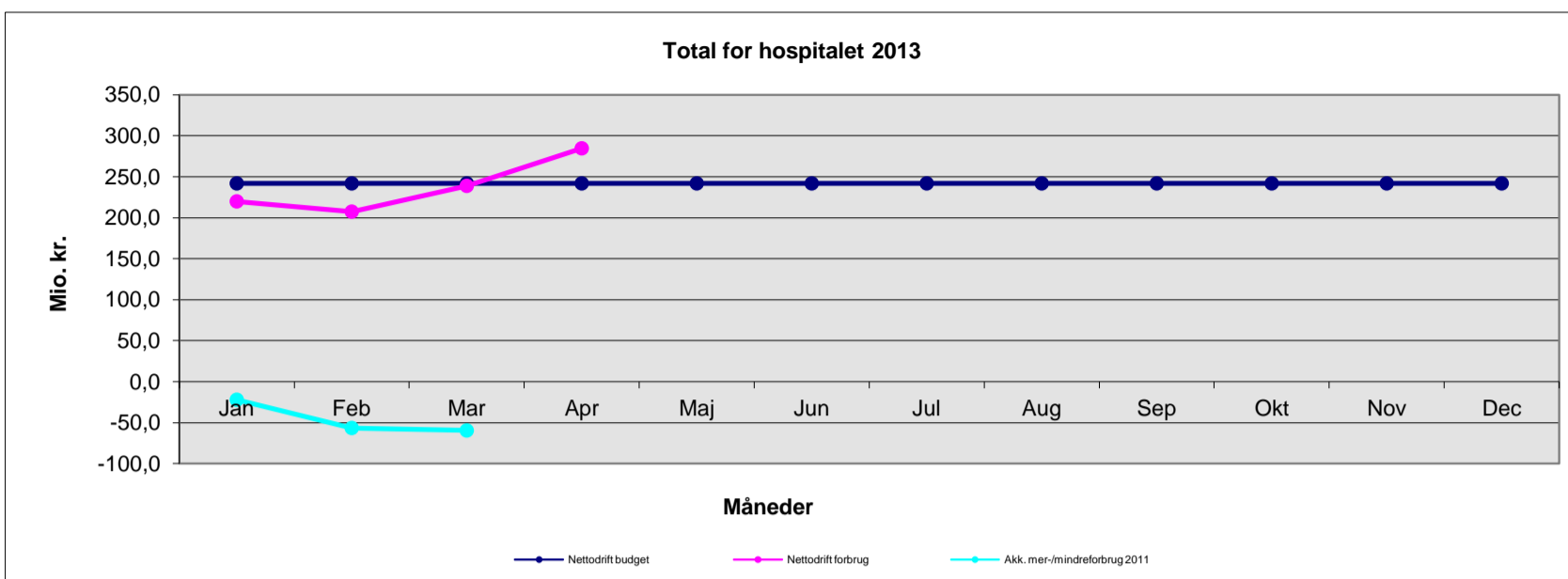
Mio. kr. 2013-takster	Jan	Feb	Mar	Apr	Maj	Jun	Jul	Aug	Sep	Okt	Nov	Dec	Manglende færdigreg.	Marts
Præstationsbudget	220,5	203,6	230,1	186,7	211,2	209,1	182,1	200,3	196,1	215,3	214,2	187,3		654,1
Præsteret aktivitet	220,3	185,3	185,4										26,7	617,7
Mer-/mindre aktivitet	-0,2	-18,3	-44,7											-36,4
Akk. mer-/mindreforbrug aktivitet	-0,2	-18,5	-36,4											

Anm.: Den akkumulerede afvigelse i marts måned indeholder værdien af manglende færdigregistreringer



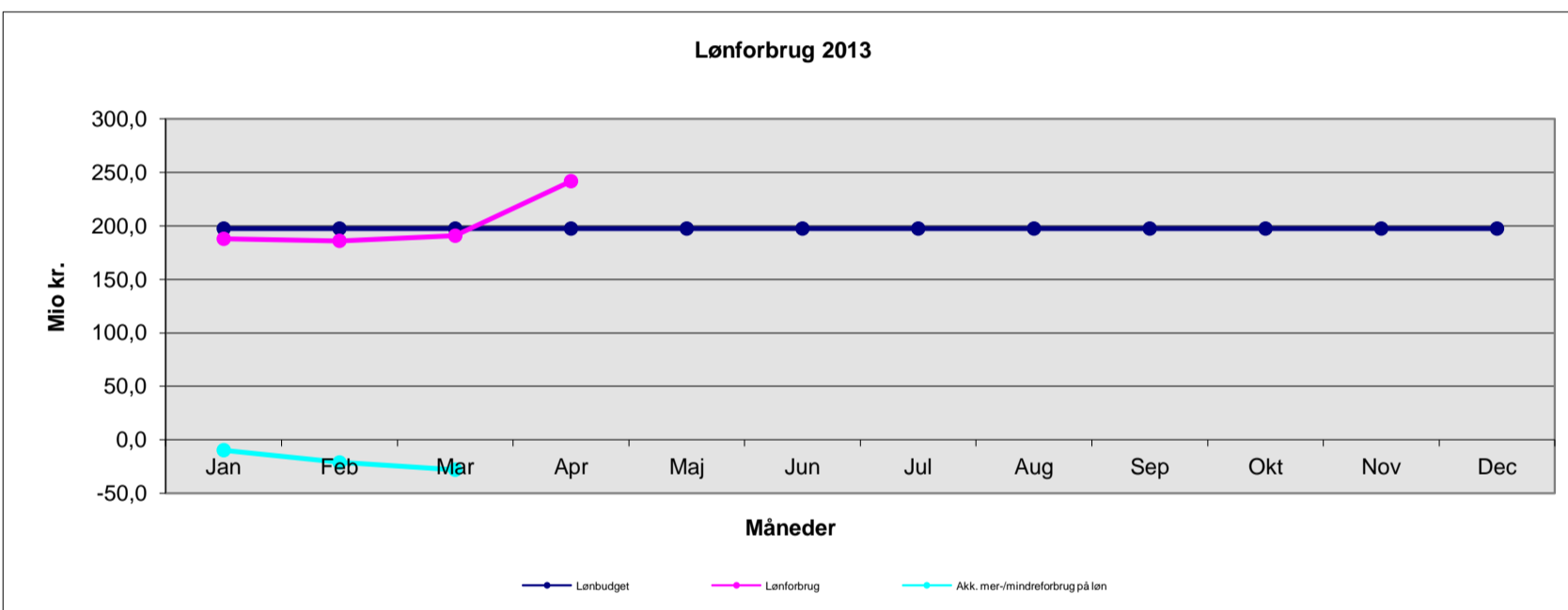
Region Hovedstadens Psykiatri - Total for Psykiatrien 2013

Mio. kr. 2013 pris- og lønniveau	Jan	Feb	Mar	Apr	Maj	Jun	Jul	Aug	Sep	Okt	Nov	Dec	April
Nettodrift budget	242,0	242,0	242,0	242,0	242,0	242,0	242,0	242,0	242,0	242,0	242,0	242,0	967,8
Nettodrift forbrug	220,0	207,5	238,9	284,7									951,1
Mer-/mindreforbrug	-22,0	-34,5	-3,0	42,8									-16,7
Akk. mer-/mindreforbrug 2011	-22,0	-56,5	-59,5	-16,7									



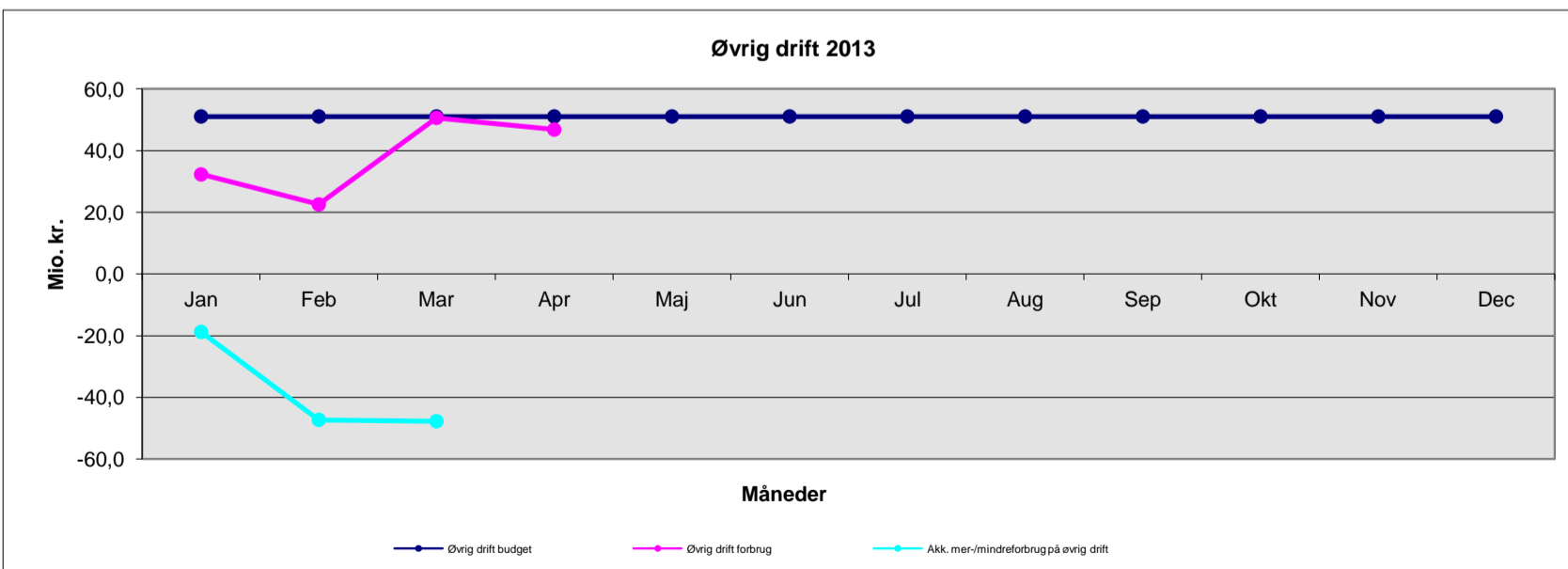
Region Hovedstadens Psykiatri - Løn 2013

Mio. kr. 2013 pris- og lønniveau	Jan	Feb	Mar	Apr	Maj	Jun	Jul	Aug	Sep	Okt	Nov	Dec	April
Lønbudget	197,5	197,5	197,5	197,5	197,5	197,5	197,5	197,5	197,5	197,5	197,5	197,5	789,8
Lønforbrug	187,8	186,0	190,7	241,7									806,3
Mer-/mindreforbrug på løn	-9,6	-11,5	-6,7	44,3									16,5
Akk. mer-/mindreforbrug på løn	-9,6	-21,1	-27,8	16,5									



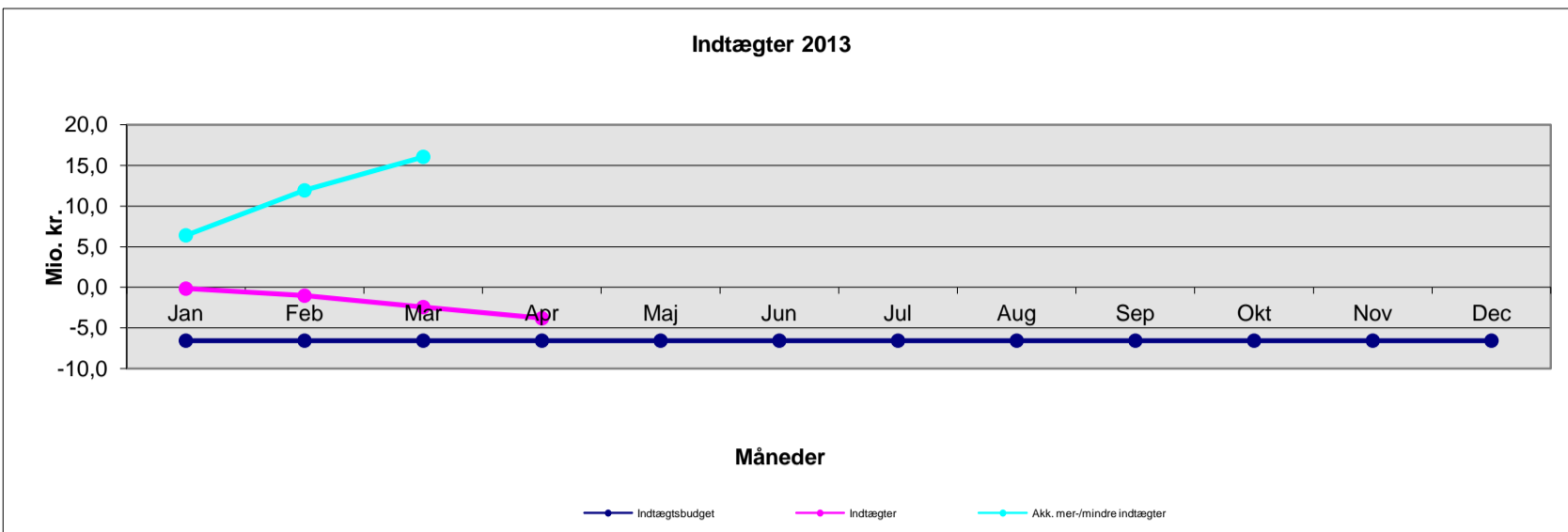
Region Hovedstadens Psykiatri - Øvrig drift 2013

Mio. kr. 2013 pris- og lønniveau	Jan	Feb	Mar	Apr	Maj	Jun	Jul	Aug	Sep	Okt	Nov	Dec	April
Øvrig drift budget	51,1	51,1	51,1	51,1	51,1	51,1	51,1	51,1	51,1	51,1	51,1	51,1	204,2
Øvrig drift forbrug	32,3	22,5	50,6	46,8									152,2
Mer-/mindreforbrug på øvrig drift	-18,8	-28,5	-0,4	-4,2									-52,0
Akk. mer-/mindreforbrug på øvrig drift	-18,8	-47,3	-47,7	-52,0									



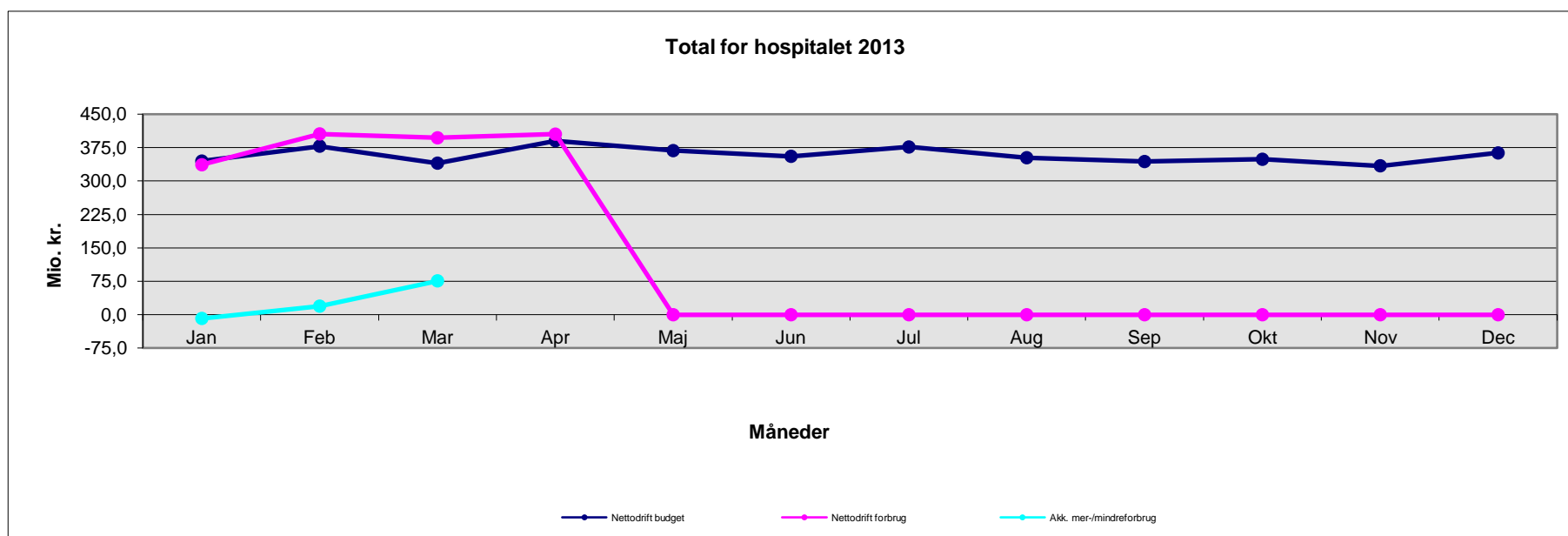
Region Hovedstadens Psykiatri - Indtægter 2013

Mio. kr. 2013 pris- og lønniveau	Jan	Feb	Mar	Apr	Maj	Jun	Jul	Aug	Sep	Okt	Nov	Dec	April
Indtægtsbudget	-6,6	-6,6	-6,6	-6,6	-6,6	-6,6	-6,6	-6,6	-6,6	-6,6	-6,6	-6,6	-26,2
Indtægter	-0,2	-1,0	-2,4	-3,8									-7,4
Mer-/mindre indtægter	6,4	5,5	4,1	2,7									18,8
Akk. mer-/mindre indtægter	6,4	11,9	16,1	18,8									



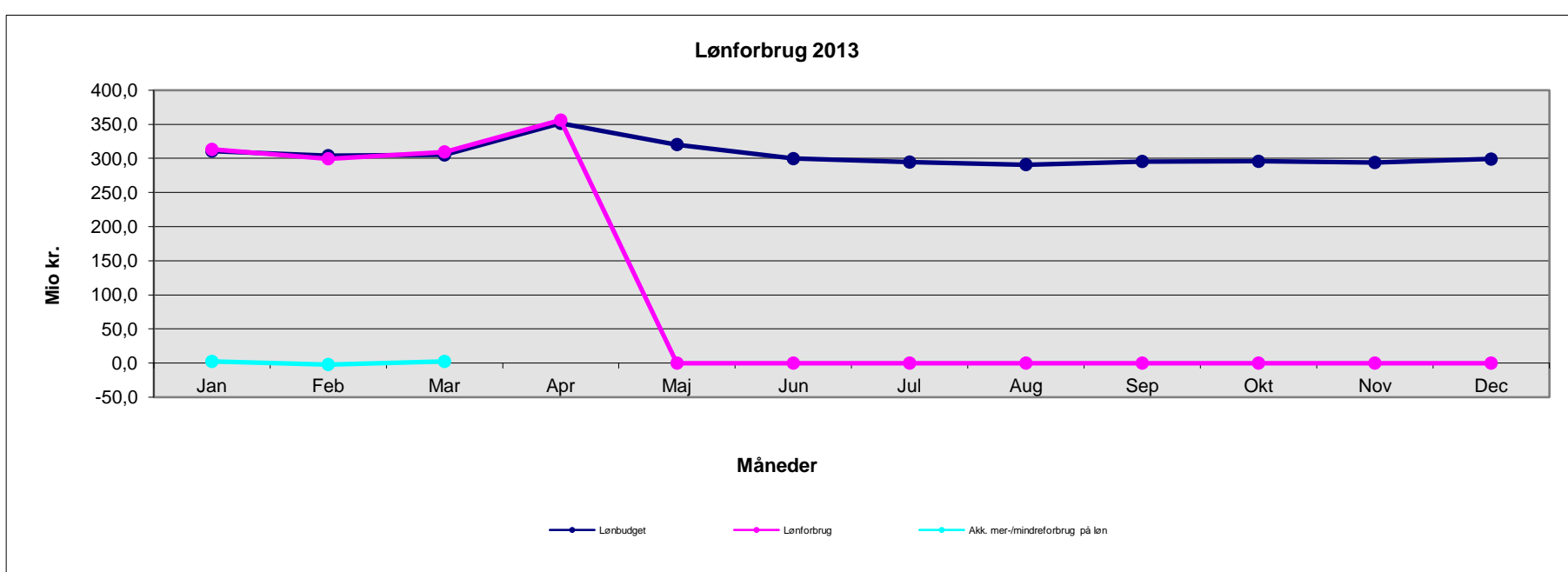
Rigshospital - Total for hospitalet 2013

Mio. kr. 2013 pris- og lønniveau	Jan	Feb	Mar	Apr	Maj	Jun	Jul	Aug	Sep	Okt	Nov	Dec	April
Nettodrift budget	344,9	378,3	340,2	390,5	368,3	355,6	376,4	352,4	343,9	348,9	334,3	363,1	1.453,9
Nettodrift forbrug	336,6	405,9	397,0	405,3	0,0	0,0	0,0	0,0	0,0	0,0	0,0	0,0	1.544,8
Mer-/mindreforbrug	-8,3	27,5	56,8	14,8									90,8
Akk. mer-/mindreforbrug	-8,3	19,3	76,1	90,8									



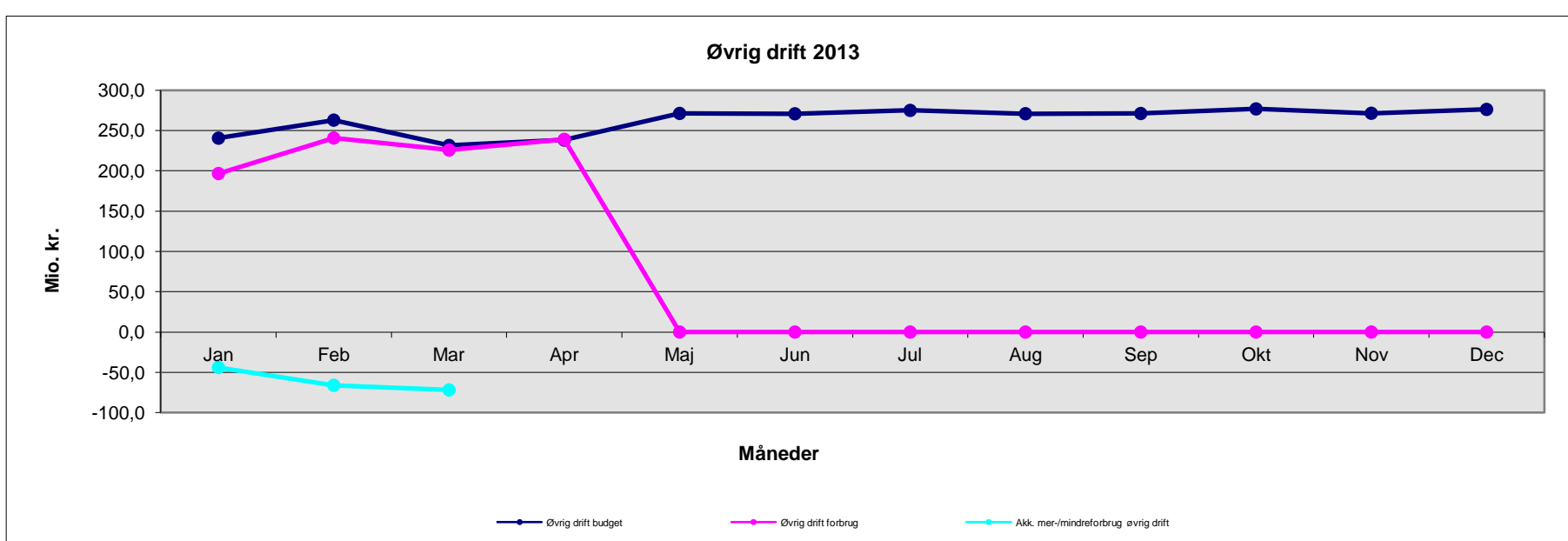
Rigshospital - Løn 2013

Mio. kr. 2013 pris- og lønniveau	Jan	Feb	Mar	Apr	Maj	Jun	Jul	Aug	Sep	Okt	Nov	Dec	April
Lønbudget	310,8	304,0	305,1	351,4	320,3	299,7	294,6	290,9	295,6	295,7	294,0	299,0	1.271,3
Lønforbrug	313,2	299,6	309,6	356,2	0,0	0,0	0,0	0,0	0,0	0,0	0,0	0,0	1.278,5
Mer-/mindreforbrug på løn	2,5	-4,5	4,5	4,8									7,2
Akk. mer-/mindreforbrug på løn	2,5	-2,0	2,5	7,2									



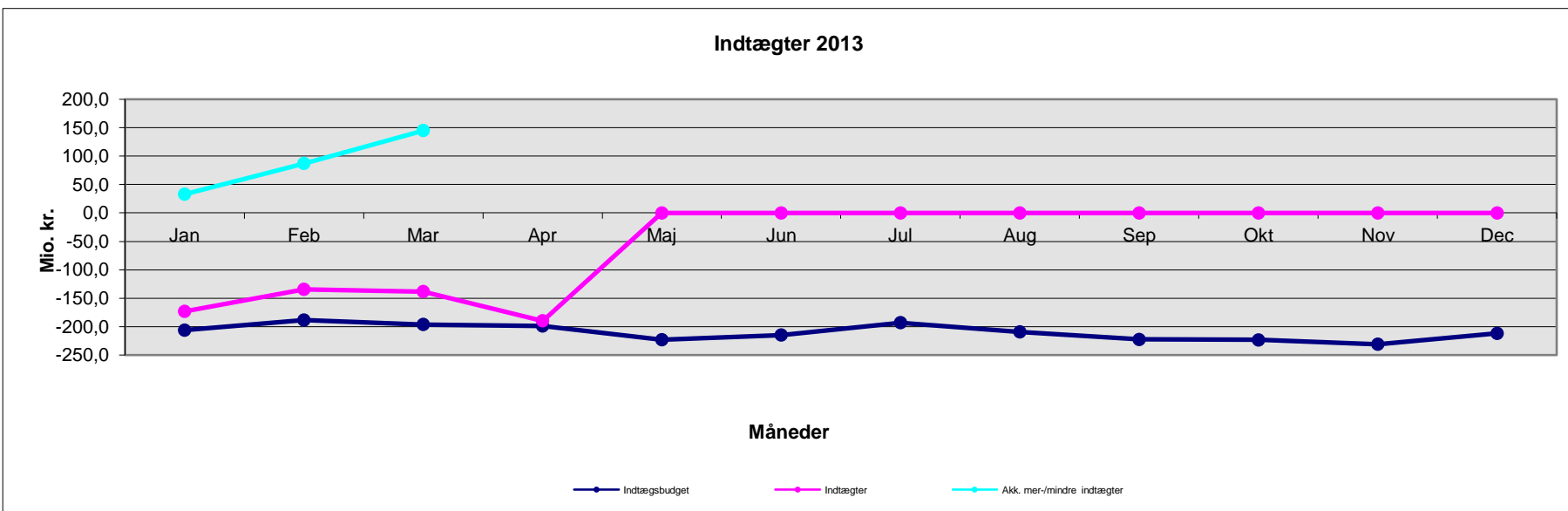
Rigshospital - Øvrig drift 2013

Mio. kr. 2013 pris- og lønniveau	Jan	Feb	Mar	Apr	Maj	Jun	Jul	Aug	Sep	Okt	Nov	Dec	April
Øvrig drift budget	240,5	262,8	231,4	238,1	271,2	270,7	274,9	270,8	271,1	276,8	271,4	276,1	972,9
Øvrig drift forbrug	196,6	240,7	225,7	239,0	0,0	0,0	0,0	0,0	0,0	0,0	0,0	0,0	902,0
Mer-/mindreforbrug på øvrig drift	-43,9	-22,1	-5,7	0,8									-70,9
Akk. mer-/mindreforbrug øvrig drift	-43,9	-66,0	-71,8	-70,9									



Rigshospital - Indtægter 2013

Mio. kr. 2013 pris- og lønniveau	Jan	Feb	Mar	Apr	Maj	Jun	Jul	Aug	Sep	Okt	Nov	Dec	April
Indtægtsbudget	-206,4	-188,6	-196,3	-199,0	-223,2	-214,9	-193,1	-209,4	-222,8	-223,6	-231,1	-212,0	-790,3
Indtægter	-173,2	-134,4	-138,3	-189,8	0,0	0,0	0,0	0,0	0,0	0,0	0,0	0,0	-635,7
Mer-/mindre indtægt	33,2	54,2	58,0	9,2									154,6
Akk. mer-/mindre indtægter	33,2	87,3	145,4	154,6									



Rigshospital - Aktivitet 2013

Mio. kr. 2013-takster	Jan	Feb	Mar	Apr	Maj	Jun	Jul	Aug	Sep	Okt	Nov	Dec	Manglende færdigreg.	Marts
Præstationsbudget	551,5	481,7	508,2	524,5	542,9	511,2	418,7	486,1	540,2	541,8	539,2	498,0		1.541,4
Præsteret aktivitet	525,7	462,0	496,2	0,0	0,0	0,0	0,0	0,0	0,0	0,0	0,0	0,0	13,6	1.497,6
Mer-/mindre aktivitet	-25,8	-19,7	-12,0											-43,8
Akk. mer-/mindreforbrug aktivitet	-25,8	-45,4	-43,8											

Anm.: Den akkumulerede afvigelse i marts måned indeholder værdien af manglende færdigregistreringer

