

Dashboard til SP-rapportering

LPR3/SP2018 - projektstatus

Programmet rapporterer fortsat i grøn (22. januar 2019). Programmets risikoprofil vurderes at være forbedret i forhold til tidligere. Programmet nærmer sig implementering og følger planen. Der er dog fortsat behov for ledelsesmæssig overvågning

Programmets risikoprofil vurderes til at være væsentlig mindre end ved sidste rapportering i takt med, at opgaver nærmer sig færdiggørelse. Test er for det væsentligste gennemført (94 pct.) og undervisningen forløber som planlagt, trods mindre justeringer. For de udestående tests, som primært drejer sig om fejlrettelser i forbindelse med fund under test, er der lagt planer for udbedring og gentest

Til trods for de nævnte resultater siden sidste rapportering er der fortsat et behov for ledelsesmæssigt fokus for at sikre, at de sidste udestående kommer på plads.

D. 15. januar 2019 var alle væsentlige fejl i SP2018 blevet løst. Der foretages test, fejlrettes og gentestes yderligere helt frem til opgraderingen implementeres ved "go-live" d. 2. februar 2019

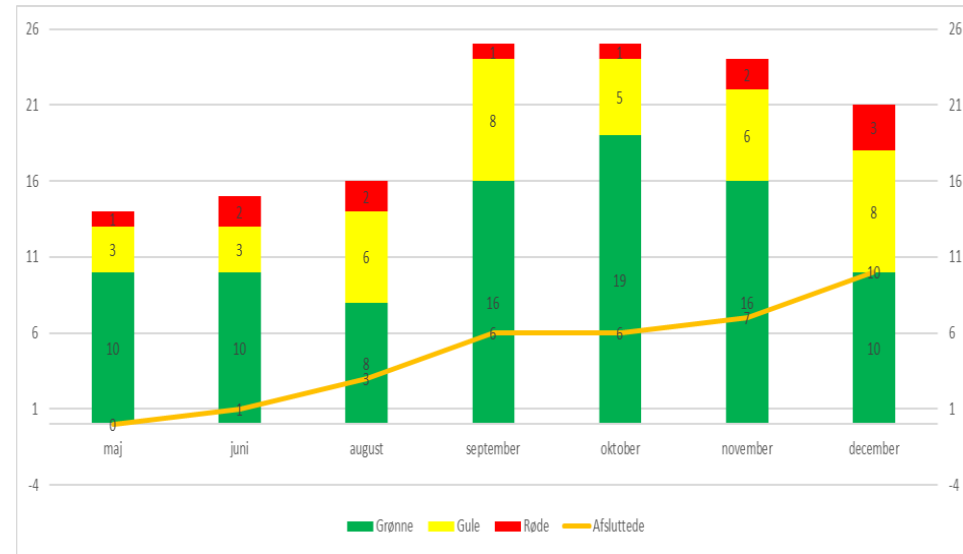


SP PROJEKTER OG TEMAER

Grafen viser udviklingen i porteføljen af både SP projekter og temaer

Gul: Afviger pt., men forventes at komme på plan igen
Rød: Afviger og der arbejdes på en justering af rammerne

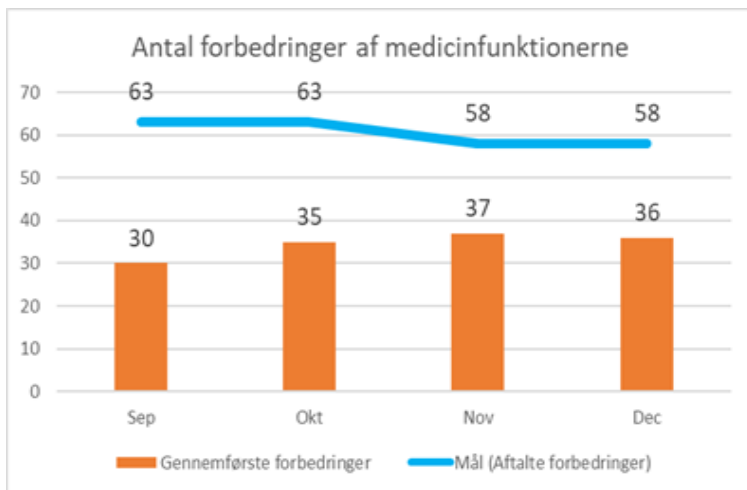
Der henvises til afsnit 1.4.1 og 3.1 i rapporten for afvigelsesforklaringer på de projekter og temaer, der er i hhv. gul og rød samt info om afsluttede temaer



Medicineringsprojektet

Der er ultimo 2018 sat 36 forbedringer af medicinmodulet i produktion

I november var antallet 37, men en enkelt forbedring "Scanning af medicin ved udskrivelse og udlevering i ambulatorie" er trukket tilbage i december, da den kræver yderligere arbejde



AKTUELT FRA SP

Slutbruger-uddannelse

I uge 2 er uddannelsen af slutbrugerne igangsat. Slutbrugerne skal igennem et klinisk nært uddannelsesforløb, som er tilpasset de enkelte faggrupper

I uge 50, 2018 var det SP-Nøglepersoner som modtog undervisning. Undervisningsmaterialet blev tilpasset undervejs i samarbejde med bl.a. læger, for at gøre det mere forståeligt

Status fra Ekspertrådet

It-Expertrådet har givet deres rapport. På baggrund af deres anbefalinger, har administrationen igangsat en række konkrete tiltag for at sikre en så god så mulig implementering af SP2018 og LPR3

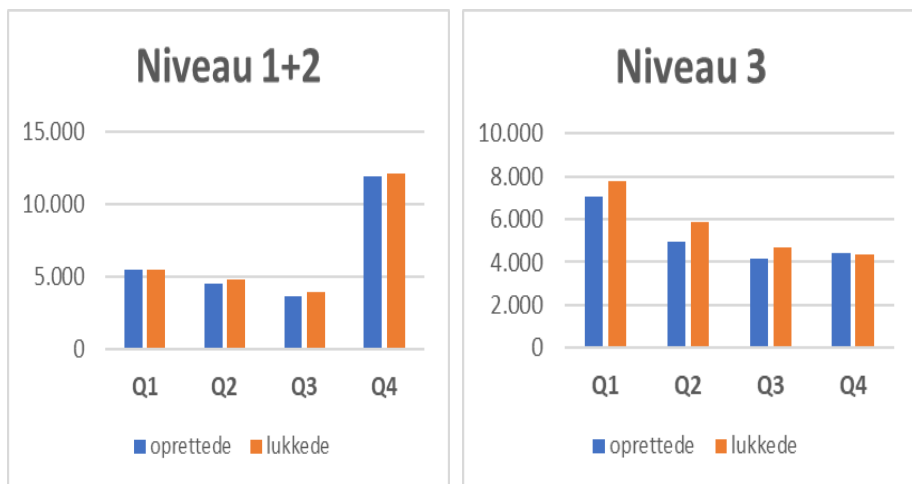
Beredskabsplan ifm. overgangen til LPR3/SP2018

Der er i forbindelse med overgangen til LPR3 og SP2018 udarbejdet en særskilt beredskabsplan af regionernes akutfunktioner, bl.a. for at imødekomme evt. ekstraordinære hændelser. Planen indebærer bl.a. ekstra bemanning på 1813 i overgangsweekenden

SAGER – antal på første, andet og tredje niveau

Graferne viser antal oprettede og lukkede sager i SP i 2018, på første og andet niveau (der primært løser anvendelses-sager), samt tredje niveau, der håndterer mere komplicerede fejl og anmodninger

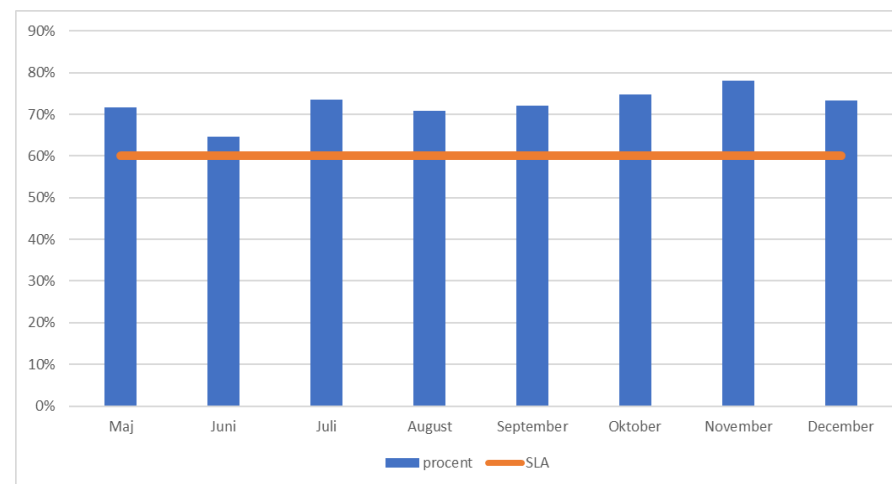
Stigningen i antal sager i Q4 på niveau 1+2 er ikke udtryk for en reel stigning men for en ændret registreringspraksis



Løsningsgrad for SP anvendelse

Grafen viser andelen af henvendelser, der bliver løst ved første henvendelse, når brugerne ringer ind

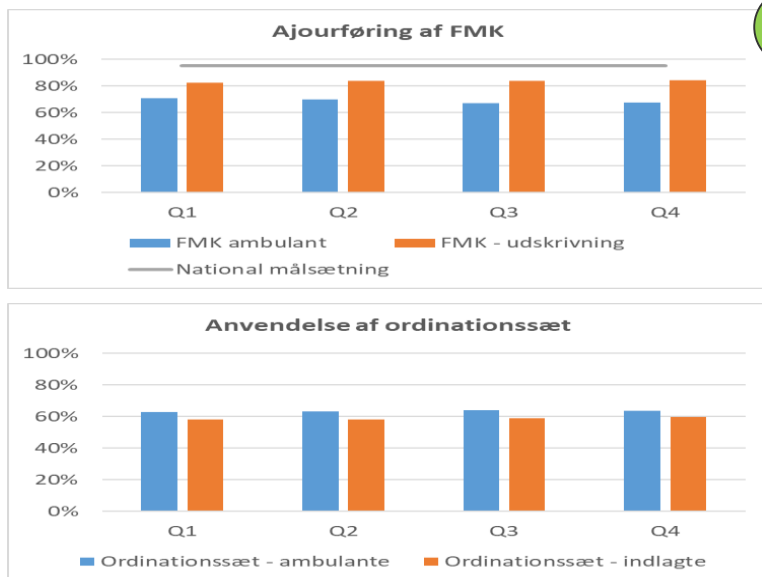
Serviceesk leverer generelt over det aftalte serviceniveau (hvilket er 60 pct.) for henvendelser vedr. SP anvendelse



SP-ANVENDELSE

Graferne viser udviklingen i FMK-ajourføringsfrekvensen for hhv. ambulante og indlagte patienter samt anvendelsen af ordinationssæt for indlagte og ordinationssæt for ambulante

Op til implementering af SP lå ajourføringsgraden i FMK ved udskrivelse i RegH på 63 pct.

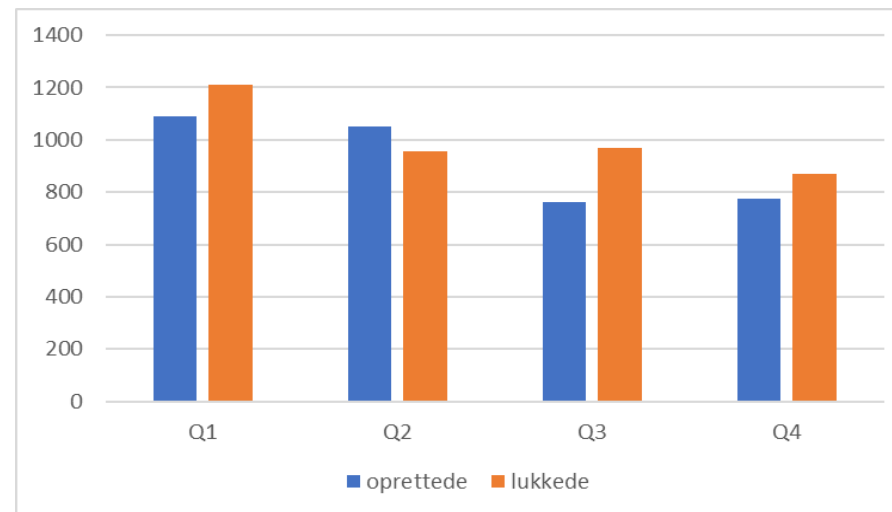


Medicineringsfunktionalitet

Grafen viser antal oprettede og lukkede sager i medicineringsfunktionaliteten i SP i 2018

Sagerne er en delmængde af den samlede sagsmængde

I tre ud af fire kvartaler er der lukket flere sager end der er oprettet



SP SPOT-måling fra nov./dec. 2018

Region Hovedstaden har lanceret en løbende spotmåling, der giver et øjebliksbillede af brugernes oplevelse af Sundhedsplatformen

Undersøgelsen giver dermed værdifuldt input til det igangværende arbejde med at forbedre Sundhedsplatformen

Svarfordeling

