

## Bente Liss Hartbøl

---

**Fra:** Bente Liss Hartbøl  
**Sendt:** 11. november 2013 16:07  
**Til:** 'Søren Ferløv Andersen' (sfa@kvuc.dk); 'pone@kbh-sprogcenter.dk';  
'rn@ordblindeskolen.dk'; 'robert@kofoedsskole.dk'; 'jmj@aof-danmark.dk';  
'ehb@cphwest.dk'; 'brock@brock.dk'; 'bme@clavis.org'; 'skolen@dhi86.dk';  
'adm@fof.dk'; 'bik@vuf.nu'; 'hanna.f@fdkc.dk'; 'adm@fof.dk'; 'info@aof-ch.dk';  
'adm@fof.dk'; 'kontakt@aof-fk.dk'; 'hvidovre@aof-danmark.dk'; 'lao@brondby.dk'  
**Cc:** Anne Holm Sjøberg; Tage Riskjær Svendsen  
**Emne:** Høring vedr. VUC Hvidovre-Amager - ansøgning om flytning

Kære alle

Hermed kvitteres med tak for de indkomne udtalelser fra:

VUF  
KVUC  
AOF, Hvidovre  
CPH West  
Hovedstadens Ordblindeskole og  
Vestegnens Sprog- og Kompetencecenter

Med venlig hilsen

**Bente Liss Hartbøl**  
Chefkonsulent

Direkte: 38 66 55 45  
Mobil: 20 56 12 41  
Mail: [blh@regionh.dk](mailto:blh@regionh.dk)

**Region Hovedstaden**  
Kgs. Vænge 2  
3400 Hillerød  
Mail: [regionaludvikling@regionh.dk](mailto:regionaludvikling@regionh.dk)

-----  
Kære alle

VUC Hvidovre-Amager ønsker at flytte institutionen og dermed også udbuddet FVU og OBU fra sin nuværende adresse i Hvidovre til Følager 5, 2500 Valby. Ansøgningen er fremsendt til Undervisningsministeriet i juni og modtaget i Region Hovedstaden den 28. juni 2013. Vi har i forlængelse af ansøgningen anmodet VUC Hvidovre-Amager om konkret oplysning af nye adresse, og har herefter modtaget vedlagte e-mail den 2. oktober 2013.

På dette grundlag anmodes venligst om en udtalelse som led i sagens forberedelse af den, som regionsrådet skal behandle som led i det lovbestedte, koordinerende samarbejde vedrørende den geografiske placering af udbuddet og kapaciteten.

Udtalelse imødeses venligst snarest muligt og **senest fredag den 8. november 2013**.

Ansøgning er vedlagt.

Anmodning om udtalelse er fremsendt til KVUC samt driftsoverenskomstpartnere, VUF samt driftsoverenskomstpartnere og til VUC Hvidovre-Amagers driftsoverenskomstpartnere. Vi har i administrationen modtaget udtalelse som vedlagte fra VUF.

For fuldstændighedens skyld bemærkes, at sagen ligeledes er sendt i høring i Centrum vedrørende toårigt hf, som VUC Hvidovre-Amager også udbyder i Hvidovre,

Med venlig hilsen

**Bente Liss Hartbøl**  
Chefkonsulent

Direkte: 38 66 55 45  
Mobil: 20 56 12 41  
Mail: [blh@regionh.dk](mailto:blh@regionh.dk)

**Region Hovedstaden**  
Kgs. Vænge 2  
3400 Hillerød  
Mail: [regionaludvikling@regionh.dk](mailto:regionaludvikling@regionh.dk)

Region Hovedstaden  
Kgs. Vænge 2  
3400 Hillerød

KVUC

Att. Chefkonsulent Bente Liss Hartbøl

Den 8. november 2013

### **1. Indledning**

KVUC har den 29. oktober 2013 modtaget en henvendelse fra Region Hovedstaden, hvor man beder om en udtalelse til, at VUC Hvidovre-Amager ønsker at flytte institutionen og dermed også udbuddet af FVU og OBU fra sin nuværende adresse i Hvidovre til Følager 5, 2500 Valby. Udtalelsen sendes hermed til både Region Hovedstaden, til Fordelingsudvalg Centrum og til Undervisningsministeriet.

### **2. VUC'erne har hver sit geografiske område, hvor de har hjemsted**

Følager 5 i Valby er beliggende i Københavns Kommune, hvilket er af betydning for VUC Hvidovre-Amagers ansøgning, da det er et VUC med hjemsted i Hvidovre kommune, som ønsker at flytte ind i Københavns Kommune.

Ethvert VUC har tillagt et geografisk område, hvor det ”varetager opgaven som voksenuddannelsescenter for det geografiske område, der er beskrevet i det til enhver tid gældende brev fra Undervisningsministeriet herom.” (citater fra vedtægterne for VUC'erne). Denne opgave varetager VUC Hvidovre-Amager i Dragør Kommune, Hvidovre Kommune og Tårnby Kommune, hvilket fremgår af brevet fra Undervisningsministeriet, hvori det geografiske område er angivet, og som er bilag til VUC Hvidovre-Amagers vedtægt. Tilsvarende varetager KVUC denne opgave i det geografiske område, som svarer til Københavns Kommune.

Der har i hovedstadsområdet været en mangeårig planlægningstradition for, at de forskellige VUC'ere har haft et naturligt opland, som breder sig ind over kommunegrænserne. Der er kursister i Valby i Københavns Kommune, som vælger VUF og VUC Hvidovre Amager – bl.a. fordi den geografiske afstand eller den faktiske transporttid er mindre. Men der findes ikke eksempler på, at der er to forskellige VUC'ere med afdelinger i den samme kommune. Og det vil under det nuværende regelsæt være svært at forestille sig, at man vil placere hjemstedet for to forskellige VUC'ere i samme kommune.

### **3. Demografien i området**

VUC Hvidovre-Amager ansøger om tilladelse til at flytte ”vores afdeling i Hvidovre godt 1,5 km nordpå til en beliggenhed i nærheden af Ny Ellebjerg Station”, jævnfør ansøgningen side 1. KVUC går ud fra, at ansøgningen alene rummer en ansøgning om en afdelingsflytning, og at VUC Hvidovre-Amagers hjemsted fortsat vil være i det geografiske område, som svarer til Dragør Kommune, Hvidovre Kommune og Tårnby Kommune med de tilhørende uddannelsesmæssige forpligtigelser til at sikre et tilstrækkeligt udbud i netop disse geografiske områder.

Men ansøgningen går klart videre under begrebet ”et storkøbenhavnsk VUC og hf-center som Hvidovre-Amager”. Den argumenterer ud fra tilgængelighed for de potentielle kursister fra Valby og ”et godt udbud til alle, der bor i det Storkøbenhavnske område”, jævnfør side 2 i ansøgningen.

Ud over et længere afsnit om den kommende forbedring af transportforholdene for kursisterne, hvis

ansøgningen imødekommes, er der en beskrivelse af den lave uddannelsesfrekvens og den kommende prognosticerede vækst i befolkningen i Københavns Kommune. Men disse opgaver er for VUC Hvidovre-Amagers vedkommende klart afgrænset i bilag til vedtægten til at være: Dragør, Hvidovre og Tårnby kommuner. Det er ikke VUC Hvidovre-Amagers opgave at udbyde tilstrækkelige VUC-uddannelser til hele Storkøbenhavn og ikke til borgerne i Københavns Kommune. Det er KVUC's opgave, som det fremgår af bilaget til denne institutions vedtægt. De statistiske oplysninger i ansøgningen er bemærkelsesværdigt tavse vedrørende relevante forhold i VUC Hvidovre-Amagers eget dækningsområde. Danmarks Statistiks befolkningsfremskrivning 2013 for Dragør, Tårnby og Hvidovre kommune viser et langsigtet, stabilt behov og kan næppe siges at være argument for flytning:

Bef. 19-29 år	2013	2014	2015	2016	2017	2018	2019	2020	2021	2022	2023	2024
Dragør	882	823	794	797	798	815	815	809	810	806	811	801
Tårnby	4.190	4.291	4.364	4.402	4.402	4.463	4.474	4.479	4.473	4.479	4.473	4.462
Hvidovre	7.052	7.239	7.462	7.527	7.581	7.646	7.713	7.738	7.762	7.734	7.692	7.668
<b>Kommunerne i alt</b>	<b>12.124</b>	<b>12.353</b>	<b>12.620</b>	<b>12.726</b>	<b>12.781</b>	<b>12.924</b>	<b>13.002</b>	<b>13.026</b>	<b>13.045</b>	<b>13.019</b>	<b>12.976</b>	<b>12.931</b>
Index	100	102	104	105	105	107	107	107	108	107	107	107

Særligt skal det fremhæves at de i ansøgningen gengivne befolkningsprognoser for befolkningsvæksten i Københavns Kommune, specielt i områderne Vesterbro/Kongens Enghave og Valby, er de samme tal, som KVUC har brugt i sin planlægning for den fremtidige kapacitetsudvidelse af KVUC. Dette øgede behov for og dermed udbud af VUC-uddannelserne bliver allerede varetaget af KVUC.

#### 4. VUC'ernes opgaver i deres geografiske område

Det fremgår af institutionsloven, at der er forudsat et tæt samarbejde mellem den eller de kommuner, som det pågældende VUC har som opgave at dække udbuddet af VUC's uddannelser for. Det fremgår flere steder i loven, men ikke mindst i § 32, hvor der står følgende: *Kommuner kan yde tilskud til institutionerne, jf. § 1, stk. 1, til anlægsudgifter ved etablering eller senere udbygning.*

Det er en klar fordel, at kommunen/kommunerne har ét VUC, én indgang til samarbejdet. Dette har siden kommunalreformen udviklet sig til, at VUC'erne har et udbygget samarbejde med kommunens politikere og embedsmænd i forhold til løsningen af de uddannelses- og jobmæssige udfordringer, som kommunerne og især kommunernes borgere har i en økonomisk krisetid, hvor der kræves store omstillinger for borgerne i job og uddannelse. VUC'erne har en meget stor opgave i at medvirke til opkvalificering af ufaglærte unge og voksne, og derfor er det afgørende, at organiseringen og samarbejdet er éntydigt og velfungerende mellem kommunen og det VUC, som har kommunen som det geografiske område.

#### 5. FVU- og ordblindeundervisningen

Den primære opgave for VUC i det pågældende geografiske område er fastsat i FVU-loven, der dækker såvel FVU-undervisningen som ordblindeundervisningen. Ved nedlæggelse af amterne, der var ansvarlige for FVU-udbuddet, blev opgaven – såvel undervisningen som myndighedsopgaven som indgåelse af driftsoverenskomster med private udbydere af FVU og kvalitetssikringen overdraget til VUC'erne, der varetager opgaven i samarbejde med kommunerne. Særskilt udtalelse fremsendes fra driftsoverenskomstparterne.

## 6. Uddannelsesudvalget

Ved hvert voksenuddannelsescenter nedsætter bestyrelsen et uddannelsesudvalg, der rådgiver centeret i uddannelsesspørgsmål. Medlemmerne skal have tilknytning til det geografiske område, som voksenuddannelsescenterets udbud af uddannelser dækker. Uddannelsesudvalget består blandt andet af repræsentanter for Ungdommens Uddannelsesvejledning, skoler, videregående uddannelser og repræsentanter for driftsoverenskomstparterne fra det geografiske område. KVUC ser dette forum som en vigtig samarbejdspartner i forhold til blandt andet at drøfte, hvordan vi i fællesskab med andre organisationer og institutioner kan fastholde de unge i uddannelserne, hvordan vi kan medvirke til, at de kortuddannede får de rette uddannelsestilbud og i øvrigt være med til at sikre et godt samarbejde mellem de forskellige uddannelser, foreninger og virksomheder. Såfremt der inden for Københavns Kommune skal nedsættes to uddannelsesudvalg, og de lovbestemte interessenter skal udpege medlemmer til begge uddannelsesudvalg, vil det efter KVUC's opfattelse betyde, at opgaven bliver mere vanskelig og nok også mere uklar: Bestyrelsen for VUC Hvidovre-Amager og bestyrelsen for KVUC vil jo skulle nedsætte hver sit uddannelsesudvalg, hvor der vil være sammenfald i interessenttyperne (samme afgivende institution), og man ville skulle løse de samme opgaver inden for samme geografiske område. På tilsvarende måde er der et tæt samarbejde mellem VUC og kommunens arbejdsmarkedspolitikere og jobcentermedarbejdere, som også ville skulle forholde sig til to VUC'er og uddannelsesudvalg i samme kommune.

## 7. Eksempler på væsentlige samarbejder mellem KVUC og Københavns Kommune

KVUC har et tæt samarbejde med flere dele af Københavns Kommune, fx:

- KVUC har gennem en årrække haft et stadigt tættere samarbejde med Sundhedsforvaltningen om opkvalificering af medarbejdernes dansk niveau. Da Sundhedsforvaltningen for nogle år siden valgte at udvikle et nyt elektronisk journalsystem, deltog KVUC's FVU-afdeling og konsulenter i udviklingen ved at bidrage til et mere præcist og korrekt skriftligt dansk hos medarbejderne. I 2013-14 gennemgår forvaltningens rengøringspersonale på institutionerne et samlet kompetenceforløb, bl.a. vha. et større jobrotationsprojekt, som KVUC og Københavns Tekniske Skole i fællesskab har udviklet. Sundhedsforvaltningens HR-afdeling og de opsøgende konsulenter på KVUC har et tæt samarbejde og har opbygget et egentligt virksomhedsnetværk, som baseres på, at alle involverede kender kommunens VUC og undervisningens høje kvalitet.
- Københavns Kommunes centrale HR-instans har samarbejdet med KVUC i tre år om en fælles FVU-indsats, kaldet KK-Kampagnen. Kampagnen er netop blevet relanceret og procedurebeskrevet, så der er en effektiv forretningsgang fra de opsøgende konsulenter fra KVUC's virksomhed på de kommunale institutioner via HR's tilmeldingssystemer til iværksættelse af undervisning på KVUC. Samarbejdet er afhængigt af få aktører med præcise arbejdsbeskrivelser.
- Københavns Kommunes forskellige jobcentre samarbejder med KVUC på mange måder. Kommunen har ud over et VUC mange typer erhvervsskoler, heraf nogle af landets største. Både jobcentre og skolerne har et vedvarende fokus på arbejdsdelingen mellem erhvervsskolernes uddannelser og de almene grundkvalifikationer, KVUC er specialist i. Både 95% målsætningen og de to store kommende reformer, kontanthjælpsreformen og EUD-reformen, vil stille store krav til sagsbehandlernes kendskab til effektive veje især for unge, men også for borgere med anden etnisk baggrund. Det er en almen erfaring, at i denne meget store kommune med mange aktører på

uddannelsesområdet skal der ikke være mange af samme slags, før sagsgange fx i forbindelse med uddannelsesaktivering bliver uoverskuelige og sagsbehandlingen derfor langsommere.

### 8. Sammenfatning

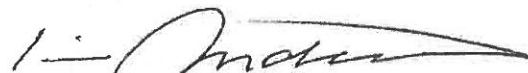
Det er ikke dokumenteret, at der for tiden er et kapacitetsproblem i København Centrum hverken for den to-årige hf eller for VUC's øvrige uddannelser i området. Der er heller ikke problemer med, at de potentielle VUC-kursister skal transportere sig for langt for at nå en VUC-uddannelse i deres geografiske nærhed, som den er beskrevet i FVU-loven. KVUC har derfor svært ved at se rationalet i ansøgningen fra VUC Hvidovre Amager. Specielt er det i forhold til det etablerede samarbejde i hovedstadsområdet overraskende og betænkeligt, at VUC Hvidovre-Amager mener, at kurset skal løse uddannelsesopgaver i KVUC's geografiske områder.

KVUC er positiv over for at være med til at løse eventuelle kommende kapacitetsproblemer på den to-årige hf ved, at relevante institutioner kan udvide deres kapacitet af to-årige hf-klasser, gerne i et tæt samarbejde. KVUC er også villig til i en periode at udvide kapaciteten, hvis der er ønske om det fra de øvrige udbydere.

Men KVUC kan ikke forestille sig, at VUC Hvidovre-Amager får tilladelse til at flytte VUC-hovedadressen ind i Københavns Kommune. Det vil være en i flere henseender grænseoverskridende beslutning, forstået sådan at det både overskrider grænsen for det geografiske område, men også overskrider rationalet i lovgrundlagets organisering af varetagelsen af VUC's uddannelser.

Med venlig hilsen

På vegne af KVUC's bestyrelse



Søren Fersløv Andersen  
rektor

Trondhjems Plads 4, 1. sal  
2100 København Ø

Tlf: 35 42 75 66

Fax: 35 42 79 66

[www.ordblindeskolen.dk](http://www.ordblindeskolen.dk)

E-mail: [ho@ordblindeskolen.dk](mailto:ho@ordblindeskolen.dk)

SE 6105 2615

Chefkonsulent Bente Liss Hartbøl  
Region Hovedstaden  
Kgs. Vænge 2  
3400 Hillerød

Østerbro d. 7. november 2013

## Høringssvar fra Hovedstadens Ordblindeskole (HO) vedr. anmodning fra VUC Hvidovre-Amager (HA) om flytning af adresse til Valby på adressen Følager 5, 2500 Valby.

HO er i sin funktion af driftoverenskomsttager med KVUC som forvaltningsenhed vedr. OBU og FVU i Hovedstadsområdet i mail af 29. oktober 2013 fra Region Hovedstaden blevet opfordret til at afgive høringssvar vedr. HA's ansøgning om at flytte til anden adresse og samtidig ændre optageområdet for bl.a. OBU-kursister.

HO har siden 1948 som selvejende institution og privat initiativtager sikret unge og voksne ordblinde borgere i Hovedstadsområdet et relevant tilbud om undervisning og kompensation for ordblindhed. HO har således i over 60 år haft sit fokus og sin hovedaktivitet inden for ordblindeområdet.

Skolen er i dag stadig en specialenhed, der med afsæt i akademisk arbejdskraft og akademiske metoder kan tilbyde ordblinde en undervisning, der baserer sig på den nyeste viden inden for dysleksiområdet.

Undervisningens kvalitet sikres løbende gennem et tæt samarbejde med bl.a. Center for læseforskning/Audiologopædi, UCC, Styrelsen for Kvalitet og Tilsyn samt UVM som helhed.

I perioden 1981 til 2006 blev OBU varetaget gennem en overenskomst mellem Københavns Kommune og HO. I den periode tegnede HO sig for hovedparten af OBU-aktiviteten i Københavns Kommune, hvor alene KVUC havde en mindre andel, men i forbindelse med amternes nedlæggelse i 2007 blev Københavns Kommune erstattet af KVUC som driftoverenskomstansvarlig part.

I samme forbindelse blev finansieringen omlagt fra bloktilskud til takstbaseret tilskud uden loft. For HO betød det imidlertid, at vi måtte sige farvel til en overenskomst med Københavns Kommune, der primært var baseret på eneundervisning, idet den nye takstfinansiering opererer med undervisning på hold med 1 til 6 kursister.

Denne ændring har siden 2007 betydet et fald i OBU-aktiviteten på HO fra kr. 10 mio. i 2007 til 9,9 mio. kr. i 2012. Denne nedgang skal holdes op imod en stigning i OBU-aktiviteten på landsplan fra 48,7 mio. kr. i 2007 til 343,7 mio. kr. i 2012, hvilket svarer til mere end en syvfoldning.

## Hovedstadens Ordblindeskole - OBU aktivitetsstatistik 2004 til 2012

	2004	2005	2006	2007	2008	2009	2010	2011	2012
OBU omsætning, mio. kr.	9,3	9,7	10,1	10,0	10,3	10,6	13,0	11,1	9,9
UVM OBU-tilskud, mio. kr.	-	-	-	48,7	90,2	166,4	246,8	287,8	343,7
HO pct-andel af UVM-tilskud	-	-	-	20,6	11,4	6,4	5,2	3,9	2,9

HO er således efter amternes nedlæggelse og VUC's overtagelse af forvaltningsansvaret gået fra i 2007 at tegne sig for 20,6 % af den samlede landsaktivitet til i 2012 at udgøre 2,9 % af landsaktiviteten inden for OBU-området.

Det er derfor med stor bekymring, at HO modtager VUC Hvidovre-Amagers anmodning om at indgå i Hovedstadsområdet som udbyder af OBU samt FVU. HO mener således ikke, at der er behov for endnu en udbyder af OBU, ligesom 3 VUC-centre i et geografisk relativt lille område må betegnes som overkapacitet.

Da HO i forvejen har – jf. ovenstående dokumentation – mærket en intensiveret konkurrence vedr. kunder inden for ordblindeområdet, finder vi ikke belæg for det behov, som VUC Hvidovre -Amager redegør for i deres anmodning.

Tværtimod har HO grund til at bekymre sig om skolens fortsatte eksistens, hvis VUC's position yderligere opnormeres i Hovedstadsområdet.

Med en lovgivning der i en række tidligere sager og henvendelser med rette er blevet kritiseret for habilitetsproblemer, idet VUC optræder i en dobbeltrolle som forvaltningsansvarlig og udbyder af selv-samme ydelse/aktivitet, kan en udvidelse af VUC-udbydere i Hovedstadsområdet således ikke undgå at ramme overenskomsttagerne i samme område – herunder HO.

I en tid hvor der aldrig har været større fokus på voksne borgeres almene kompetencer bør de aktører, som har fungeret som pionerer og bannerførere inden for undervisning af ordblinde børn, unge og voksne, således nødtigt udgrænses som konsekvens af andre initiativtageres iver efter ekspansion.

Med venlig hilsen

  
Rie Nielsen, forstander  
Hovedstadens Ordblindeskole  
Trondhjems Plads 4  
2100 Kbh. Ø  
Tlf.: 35427566  
Mail: [rn@ordblindeskolen.dk](mailto:rn@ordblindeskolen.dk)  
[WWW.HOKBH.dk](http://WWW.HOKBH.dk)



## Bente Liss Hartbøl

---

**Fra:** Christa Susanne Madsen <chsm@cphwest.dk>  
**Sendt:** 31. oktober 2013 11:51  
**Til:** Bente Liss Hartbøl  
**Emne:** Høring vedrørende VUC Hvidovre-Amager - ansøgning om flytning

31. oktober 2013

Kære Bente Liss Hartbøl

Tak for mail af 29. oktober 2013 vedrørende flytning af institutionen VUC Hvidovre-Amager (og dermed udbuddet af FVU og OBU) fra adressen i Hvidovre til Følager 5 i Valby.

Vi har ingen indvendinger imod ønsket om at flytte institutionen.

Med venlig hilsen  
Eva Hofman-Bang  
direktør



Vejlebrovej 45-65  
2635 Ishøj  
Dir. tlf.: 33 88 08 22





## Dag- og aftenskolen i Hvidovre

Hvidovrevej 438 • 2650 Hvidovre • Tlf. 36 39 00 00 • hvidovre@aof-danmark.dk

Region Hovedstaden  
Att. Bente Liss Hartbøl  
Kgs. Vænge 2  
3400 Hillerød

Den 8. november 2013

### **Udtalelse vedr. VUC Hvidovre-Amager's ansøgning om at flytte til Valby:**

AOF Dag- og aftenskolen i Hvidovre, har som driftsoverenskomstpart intet at indvende mod, at VUC Hvidovre-Amager flytter fra Åmarksvej i Hvidovre til Følager i Valby, såfremt det ikke medfører ændringer i de optageområder for FVU og Ordblindeundervisning (OBU), som AOF i Hvidovre har aftale om i henhold til driftsoverenskomsten.

Vi er opmærksomme på, at vi i henhold til driftsoverenskomsten skal annoncere og på anden måde gøre borgerne i de tildelte optageområder bekendt med vores tilbud om FVU og OBU. Ligesom VUC Hvidovre-Amager har vi en del FVU- og OBU-kursister fra Valby, selv om hovedparten af vores kursister i Hvidovre kommer fra Hvidovre kommune. Vi forventer ikke, at VUC Hvidovre-Amager's eventuelle flytning vil få nogen videre indflydelse på dette.

AOF Dag- og aftenskolen i Hvidovre har haft driftsoverenskomst med VUC Hvidovre-Amager, siden VUC overtog driftsansvaret i 2007, og vi er meget tilfreds med samarbejdet.

Med venlig hilsen  
AOF Dag- og aftenskolen i Hvidovre

Thomas Silkjær Nielsen  
Skoleleder



## Bente Liss Hartbøl

---

**Fra:** Lars Nordborg Olsen (VSK) <lao@brondby.dk>  
**Sendt:** 5. november 2013 11:38  
**Til:** Bente Liss Hartbøl  
**Emne:** SV: Høring vedr. VUC Hvidovre-Amager - ansøgning om flytning

Region Hovedstaden  
Bente Liss Hartbøl

Vedr. Høring vedr. VUC Hvidovre- Amager - flytning af Hvidovre afdeling.

Tak for tilsendte materiale, som vi har orienteret os i.

VSK`s driftsoverenskomst om FVU med VUC Hvidovre- Amager omhandler det geografiske område Amager.

Vi er af den opfattelse, at ændring i adresse ikke vil få indflydelse på vores samarbejde og drift ift. FVU på Amager.

Vi ser derfor frem til fortsat godt samarbejde med VUC Hvidovre- Amager om FVU opgaven.

Mvh

Med venlig hilsen

Lars Nordborg Olsen  
forstander

Vestegnens Sprog- og Kompetencecenter  
Skolevej 6, 2600 Glostrup  
Direkte telefonnr. 4328 3514  
Telefonnr. 4328 3500  
Email: [lao@brondby.dk](mailto:lao@brondby.dk)  
[www.vestegnenssprogcenter.dk](http://www.vestegnenssprogcenter.dk)

-----Oprindelig meddelelse-----

Fra: Bente Liss Hartbøl [<mailto:bente.liss.hartboel@regionh.dk>]

Sendt: 29. oktober 2013 15:28

Til: 'Søren Fersløv Andersen' ([sfa@kvuc.dk](mailto:sfa@kvuc.dk)); [pone@kbh-sprogcenter.dk](mailto:pone@kbh-sprogcenter.dk); [rn@ordblindeskolen.dk](mailto:rn@ordblindeskolen.dk); [robert@kofoedsskole.dk](mailto:robert@kofoedsskole.dk); [jmj@aof-danmark.dk](mailto:jmj@aof-danmark.dk); [ehb@cphwest.dk](mailto:ehb@cphwest.dk); [brock@brock.dk](mailto:brock@brock.dk); [bme@clavis.org](mailto:bme@clavis.org); [skolen@dhi86.dk](mailto:skolen@dhi86.dk); [adm@fof.dk](mailto:adm@fof.dk); [bik@vuf.nu](mailto:bik@vuf.nu); [hanna.f@fdkc.dk](mailto:hanna.f@fdkc.dk); [adm@fof.dk](mailto:adm@fof.dk); [info@aof-ch.dk](mailto:info@aof-ch.dk); [adm@fof.dk](mailto:adm@fof.dk); [kontakt@aof-fk.dk](mailto:kontakt@aof-fk.dk); [hvidovre@aof-danmark.dk](mailto:hvidovre@aof-danmark.dk); Lars Nordborg Olsen (VSK)

Cc: Anne Holm Sjøberg; Tage Riskjær Svendsen

Emne: Høring vedr. VUC Hvidovre-Amager - ansøgning om flytning

Denne email er sendt vha SEPO tunnel kryptering til nedenstående modtagere i dit domæne.

Med venlig hilsen

[regionh@regionh.dk](mailto:regionh@regionh.dk) / Region Hovedstaden

Modtagere af email:  
[lao@brondby.dk](mailto:lao@brondby.dk)



Chefkonsulent Bente Liss Hartbøl  
Region Hovedstaden  
Kgs. Vænge 2  
3400 Hillerød

Frederiksberg, 24. oktober 2013

**Høringsvar fra bestyrelsen for VoksenUddannelsescenter Frederiksberg (VUF)  
vedr. anmodning fra VUC Hvidovre-Amager (HA) om flytning af adresse til Valby  
(konkret: Følager 5, 2500 Valby)**

VUF har ikke som gymnasierne og hf-kurset på Frederiksberg modtaget anmodning fra Regionerne om en udtalelse til HA's aktuelle ønsker om flytning af Hvidovreafdelingen til området mellem Valby og Ny Ellebjerg station.

Vi er imidlertid ad forskellige veje blevet opmærksom på HA's konkrete fremsendte planer, og da det i væsentlig grad vil få indflydelse på VUF's forhold, skal vi komme med følgende kommentarer:

**HA's begrundelser for ansøgningen**

Det fremhæves i ansøgningen, at begrundelsen for ønsket om at flytte afdelingen er

1. At forbedre adgangen for kursisterne til de kollektive transportmidler.
2. At overgå fra at leje en bygning til selv at eje undervisningsbygningen.

Hertil har VUF følgende kommentarer:

Det forekommer at begrundelsen ikke harmonerer med indholdet i ansøgningen. At ønsket om en flytning ikke kun handler om en forbedring for de nuværende kursister fremgår dels af side 2 i ansøgningen, hvor der tales om, at ved en placering som ønsket bliver der adgang til skolen dels med adskillige buslinjer, men også med den kommende Metro Cityring, med regionaltoget og med fjerntog, dels af side 5, hvor der tales om en betydelig befolkningstilvækst, med deraf følgende flere kursister. Fremhævelsen af disse forhold understøtter en antagelse om at der bag ansøgningen er et ønske om at tiltrække kursister, som i dag naturligt søger til andre uddannelsesinstitutioner.

**VoksenUddannelsescenter Frederiksberg**  
**- stribevis af muligheder**

Falstersvej 3-5 · 2000 Frederiksberg · Tlf. 3815 8500 · [www.vufnu](http://www.vufnu)

### **Brud på tildeling af dækningsområde**

Med en flytning 1,5 km nordpå, er der ikke kun tale om en ubetydelig flytning af en kursusafdeling. Der er tale om et egentligt brud på tildeling af geografisk område, fastlagt ved bestyrelsesvedtægter. Med de konkrete planer vil HA gå ind i KVUCs dækningsområde og vi har da også hæftet os ved, at HA navngiver sit dokument: Ansøgning om tilladelse til at flytte Hvidovre-afdelingen over kommunegrænsen.

### **Betydning for kursistoptag**

Det fremgår af HA's henvendelse til Ministeriet, at hovedparten af HA's kursister kommer fra andre kommuner end Hvidovre, og at en betydelig del af kursisterne kommer fra Valby og det sydlige København. Dette er VUF ikke enig i.

Et databaseudtræk fra skoleåret 2011-12 kan dokumentere, at KVUC og VUF har endog betydeligt flere kursister fra Valby end VUC Hvidovre-Amager.

#### **Hf-kursister 2011-12:**

KVUC: 174 kursister

VUF: 104 kursister

KVUC+VUF 278 kursister

HA: 46 kursister

#### **Avu-kursister 2011-12:**

KVUC: 118 kursister

VUF: 56 kursister

KVUC+VUF 174 kursister

HA: 43 kursister

I kalenderåret 2013 er tallet for Valby-kursister på VUF steget fra 160 til 199, fordelt på avu, fvu, obu og det gymnasiale område - hovedparten udgøres af hf-kursister (23.455 kursisttimer).

Det angives i HA's ansøgning, at en flytning ikke forventes at ramme andre institutioner i væsentligt omfang. Her nævnes bl.a. VUF explicit. Vi er ikke blevet spurgt, og vi stiller os uforstående over for denne antagelse, idet den demografiske udvikling viser, at der i de kommende år bliver færre unge ansøgere til hf, der skal fordeles på det samme antal uddannelsesinstitutioner.

Der bliver derfor skærpet konkurrence om potentielt færre kursister. Den ønskede flytning vil naturligvis indebære en øget konkurrence i.f.t. et VUC beliggende i Valby, nabokommune til Frederiksberg, og vil højst tænkeligt betyde et fald af kursister til VUF, jf. ovennævnte tal, og dermed et mærkbart økonomisk tab.

Til forskel fra gymnasierne og hf-kurset på Frederiksberg, som alene "trues" på hf-aktiviteten, vil den ønskede flytning for VUF ligeledes true søgemønstret til både avu, fvu og obu (i 2013: 97 Valby-kursister, svarende til 12.633 kursisttimer).

I den forbindelse skal også nævnes de aktuelle planer i regi af VEU-centerarbejdet i Region Hovedstaden. Det er tanken, at der skal skabes tættere samarbejds-klynger mellem et VUC og de erhvervsskoler, der ligger i samme område som VUC'et, så man f.eks. kan sende FVU lærere over på erhvervsskolerne og hjælpe med f.eks.



læsetræning. Hvis HA flytter til Valby, kommer der til at være tre VUCer i samme område og dermed skal vi dele erhvervsskolerne imellem os- endnu en konkurrencemæssig konsekvens af HA's flytteplaner.-Bestyrelsen for VUF er således uenig i, at det ikke vil skabe problemer for andre uddannelsesinstitutioner, hvis HA får lov til at flytte. Det er bestyrelsens holdning, at udover at være i strid med gældende regelsæt vedr. vedtægter og tildeling af geografiske dækningsområder, vil det kunne få en mærkbar negativ effekt for søgningen til VUF, hvilket vi naturligvis ikke kan anbefale.

Bestyrelsen for VoksenUddannelsescenter Frederiksberg ønsker derfor at tilkendegive, at vi er stærkt imod en flytning af Hvidovre-Amager VUC til Valby.

Vi har sendt et tilsvarende hørings svar til Undervisningsministeriet.

Med venlig hilsen

På vegne af bestyrelsen for VUF,



Thøger Johnsen  
Bestyrelsesformand



## Bente Liss Hartbøl

---

**Fra:** Bente Liss Hartbøl  
**Sendt:** 18. oktober 2013 14:00  
**Til:** 'Mette Ringsted'; 'Birgitte Vedersø'  
**Cc:** 'Jannik Johansen'; 'Allan Kjær Andersen'; 'Anne Frausing'; 'Anne-Birgitte Rasmussen'; 'Finn Bønsdorff'; 'Gitte Transbøll'; 'Otto S. Møller'; 'Povl Markussen'; 'Søren Fersløv Andersen'; 'Troels Vang Andersen'; Anne Holm Sjøberg  
**Emne:** Høring vedr. flytning af VUC Hvidovre-Amager fra Hvidovre til Valby  
**Vedhæftede filer:** Ansøgning om tilladelse til at flytte Hvidovre-afdelingen over kommunegr....pdf; VS: Ansøgning om tilladelse til at flytte VUC Hvidovre Amagere Hvidovre afdeling over kommunegrænsen til KBH

**Opfølgningsflag:** Opfølgning  
**Flagstatus:** Afmærket

**docId:** <http://rho.fsd.csc.dk/reghop/DOK1411311>  
**SJ:** -1

Kære begge

VUC Hvidovre-Amager ønsker at flytte institutionen og dermed også udbuddet hf fra sin nuværende adresse i Hvidovre til Følager 5, 2500 Valby. Ansøgningen er fremsendt til Undervisningsministeriet i juni og modtaget i Region Hovedstaden den 28. juni 2013. Vi har i forlængelse af ansøgningen anmodet VUC Hvidovre-Amager om konkret oplysning af nye adresse, og har herefter modtaget vedlagte e-mail den 2. oktober 2013.

På dette grundlag anmodes venligst om en udtalelse som led i sagens forberedelse af den indstilling, som regionsrådet skal afgive til undervisningsministeren.

Udtalelsen fra Centrum imødeses venligst snarest muligt og **senest onsdag den 6. november 2013**.

Med venlig hilsen

**Bente Liss Hartbøl**  
Chefkonsulent

Direkte: 38 66 55 45  
Mobil: 20 56 12 41  
Mail: [blh@regionh.dk](mailto:blh@regionh.dk)

**Region Hovedstaden**  
Kgs. Vænge 2  
3400 Hillerød  
Mail: [regionaludvikling@regionh.dk](mailto:regionaludvikling@regionh.dk)



## Høringsvar fra det forpligtende samarbejde Storkøbenhavn Centrum vedr. VUCHA's ansøgning om flytning af udbudsadresse

Til Chefkonsulent Bente Liss Hartbøl, Region Hovedstaden

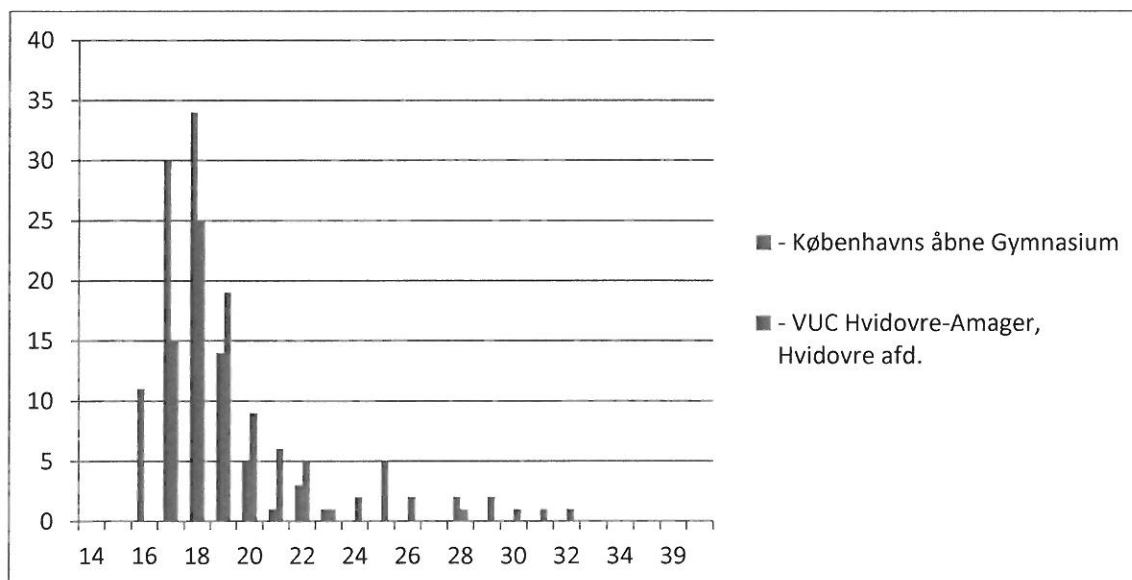
På baggrund af VUC Hvidovre-Amager ansøgning om tilladelse til at flytte udbudsadresse fra Hvidovre til Følager 5, 2500 Valby, har Fordelingsudvalg Centrum følgende bemærkninger:

VUCHA skriver i ansøgningen

*"En beliggenhed ved Ny Ellebjerg Station vil gøre betjeningen af vores nuværende kursistopland bedre. Kursisterne vores Hvidovreafdeling kommer for et klart flertals vedkommende fra området nord for skolen, og selv for de kursister, der kommer sydfra vil den kollektive trafikbetjening blive klart bedre ved Ny Ellebjerg St. end ved Åmarken Station. Langt flere forbindelser med klart højere frekvens."*

Ser man på de aktuelle ansøgertal for 2-årigt hf (som angiveligt udgør ca. 30% af kursistbestanden) vil en betydelig andel af kursisterne få en længere transporttid- og vej, hvis udbudsadressen flyttes (se tabel 1, som angiver bopælskommune for ansøgere 2012 og 2013). Det er ikke muligt at finde dokumentation for de øvrige kursisters bopæl og transporttid, men VUCHA anfører selv, at der tegner sig et lignende billede. Bemærk, at antallet af kursister fra København i 2012 (29\*) rummer tilførte kursister fra Centrum, idet kapaciteten i 2012 var 3 klasser lavere end i 2013. Hertil kommer, at den ønskede udbudsadresse medfører kommuneskift til Københavns Kommune, hvor Københavns VUC har hjemsted. Det vil forplumre billedet ved udmøntningen af driftsoverenskomsterne mellem kommunerne, og VUC og det er næppe befordrende for kursistbetjeningen.

Det vækker stor bekymring i det forpligtende samarbejde Storkøbenhavn Centrum, at VUCHA ikke med ét ord adresserer problemet ved en ny udbudsadresse for 2årigt hf i det naturlige optageområde for Københavns åbne Gymnasium og HF (KÅG). Afstanden mellem KÅG og VUCHA på Følager vil være mindre end 1 km og kun et stop på S-togslinien. Der er IKKE markant forskellige aldersprofiler på VUCHA og KÅG, hvilket følgende figur fra årets ansøgertal til 2årigt hf bekræfter:



Der vil altså være tale om en meget uhensigtsmæssig konkurrencesituation med to udbydere af den samme uddannelse indenfor et meget begrænset geografisk område. Der er ikke pt. basis for en kapacitetsudvidelse af 2årigt hf i Centrum. Den nuværende kapacitet er end ikke fuldt udnyttet i 2013.

Der findes heller ikke grundlag for at opskrive uddannelseskapaciteten i Centrum for de øvrige udbudte uddannelser.

På denne baggrund kan det forpligtende samarbejde Storkøbenhavn Centrum ikke støtte VUCHA's ønske om flytning af udbudsadresse.

På det forpligtende samarbejds Storkøbenhavn Centrums vegne

Mette Ringsted, formand

Tabel 1: Bopælskommune for ansøgere til 2årigt hf 2012 og 2013:

### Fordeling i Region hovedstaden 2012 og 2013 for: HF. Slut fordeling

Skole	Albertslund	Allerød	Ballerup	Børnholm	Brøndby	Dragør	Egedal	Fredensborg	Frederiksberg	Frederikssund	Frederiksøer/Hundested	Furesø	Gentofte	Gladsaxe	Glostrup	Gribskov	Helsingør	Herlev	Hillerød Kommune	Hvidovre	Høje-Taastrup	Hørsholm Kommune	Ishøj	København	Lyngby-Taarbæk	Rudersdal	Rødovre	Tårnby	Vallensbæk	Region Sjælland	Andre	Udland	I alt			
- VUCHA, Hvidovre afd.				1	8				12					1							29	2		5	22										96	2013
- VUCHA, Hvidovre afd.					8				2						1					18			5	29*		3		1		2	4	6	73	2012		

Kilde: optag.dk

Hvidovre 11NOV13

Koncern Regional Udvikling  
Region H  
Kgs. Vænge 2  
3400 Hillerød

Att: Bente Liss Hartbøl

**Vedr. Replik til høringssvar**

***til vores "Ansøgning om tilladelse til at flytte vores Hvidovreafdeling til området mellem S-togs stationerne Valby og Ny Ellebjerg***

- A. Set overordnet mener vi, at man skal tænke langsigtet, når det skal overvejes hvor en uddannelsesinstitution med regionale opgaver skal placeres.**
- B. Der findes, så vidt vi kan vurdere, ikke en bedre langsigtet placering end Ny Ellebjerg, hvis det gælder om at sikre tilgængelighed til uddannelse for borgerne i den del af Region H, hvor Hvidovreafdelingen ligger.**
- C. Ny Ellebjerg er også kortsigtet en hensigtsmæssig placering for et VUC i den sydkøbenhavnske del af Region H.**

**I øvrigt:**

- 1. Ved at lægge vores skole ved Ny Ellebjerg sikrer vi bedst den langsigtede VUC- og voksen-hf dækning af vores nuværende opland, som er nord for skolen (København), i Hvidovre og ned langs Køgebugt-banen. I 2012 kom 67% af vores hf2 kursister på Hvidovreafdelingen fra København (Regionens og UVM's kapacitetsundersøgelse) . I alt kommer lige nu mere end 250 af vores kursister nordfra.
- 2. Vi spiller bedst muligt sammen med den regionale udviklingsplans tanker om sammenhæng mellem uddannelsesplacering og kollektiv trafik ved at lægge en ny skole ved et kollektivt knudepunkt som Ny Ellebjerg, der ligger centralt i vores opland. (Regional udviklingsplan p. 19)
- 3. Det er IKKE vores hensigt at flytte vores VUC-ansvar, når det gælder FVU og OBU. Vi vil stadig dække Hvidovre, Tårnby og Dragør på dette område og IKKE København eller Frederiksberg kommuner.

Der er indkommet syv hørings svar, og vi vil her kort kommentere hver enkelt, hvor det giver mening:

1. **CPH West** har ingen indvendinger, derfor ingen kommentarer
2. **AOF** har ingen indvendinger, derfor ingen kommentarer
3. **Vestegnens Sprog- og kompetencecenter** har ingen indvendinger, derfor ingen kommentarer.
4. **Hovedstadens Ordblindeskole** frygter yderligere VUC konkurrence i forhold til sin OBU aktivitet. Det behøver de ikke at gøre. Vi har i ansøgningen netop pointeret, at vores kommuneansvar for FVU og OBU ikke vil ændres. Vi påfører således ikke Hovedstadens Ordblindeskole yderligere konkurrence.
5. **KVUC** gør efter vores læsning ikke reelt indsigelse mod at VUC Hvidovre Amager flytter sit udbudssted for hf og AVU en S-togsstation nordpå, selvom de naturligvis nævner, at de også er interesserede i kursister fra Valby og Sydhavnen, Omvendt er KVUC stærkt optaget af, at vi ikke får tilladelse til at flytte vores hjemsted og således ikke får VUC ansvar for FVU og OBU i Københavns Kommune. Heldigvis søger vi faktisk ikke om dette. Vi mener fortsat at vores VUC ansvar skal dække Hvidovre, Dragør og Tårnby. Vi læser KVUC's hørings svar, således, at de kan leve med at vi flytter udbudssted fra Åmarken station til Ny Ellebjerg station. Det skal bemærkes, at KVUC er en meget stor institution, der er ca. 4 gange så store som VUC Hvidovre Amager (VUCHA), og ca. 6 gange så store som Hvidovreafdelingen. KVUC optager kursister fra hele hovedstadsregionen, hvor de er en meget betydelig "konkurrent" i alle optageområder.
6. **Det forpligtende samarbejde i Centrum** mener ikke, at VUCHA bør have tilladelse til at flytte udbudssted.
  - a. Centrum mener ikke, at den nye placering vil forbedre *transportforholdene for vores nuværende kursister*. Vores replik er, at det er lige præcis det der vil ske. S-togsfrekvensen er højere, det sparer tid for hovedparten af vores nuværende kursister, der kommer med kollektiv trafik – også dem sydfra. Dertil kommer at Ny Ellebjerg indgår i den regionale infrastrukturudvikling som et kommende knudepunkt.
  - b. Centrum mener at det er betænkeligt, at vi kommer til at ligge meget tæt på Københavns Åbne Gymnasium, der også udbyder 2-årigt hf. Dette er uimodsigeligt, og det skal efter vores opfattelse håndteres ved, at vi endnu mere målrettet markedsfører os overfor de ansøgere, der er voksne. I indsigelsen vises en graf til illustration af at Centrum ikke mener, at der er en klar alderssegmentering mellem gymnasierne – i dette tilfælde Københavns Åbne Gymnasium – og VUC. Til dette har vi følgende



at sige: Regionens og UVM's meget store analyse af hf-kapaciteten i hele hovedstadsområdet i 2012 viste, at der var en tydelig alderssegmentering. Det mener vi faktisk også at den graf, der vises i Centrum's indsigelse viser, og dertil skal lægges, at den ikke giver hele billedet. En betydelig del af VUC Hvidovre-Amagers optag sker EFTER den 15. marts, og dette optag er klart ældre, da meget få kommer direkte fra skolen. I størrelsesordenen 90 % af vores nuværende hf2 kursister i Hvidovre er 18 eller derover og er således voksne. Det er vores oplæg, at KÅG og VUCHA i fællesskab - i det omfang reglerne muliggør det - skal fremme en endnu mere klar segmentering til gavn for kursisterne.

- c. Centrum skriver, at der findes "ikke pt. Basis for en kapacitetsudvidelse af 2årigt hf i Centrum". Vores svar hertil er, at faktisk øger vi ikke kapaciteten i København, for det, der tilføres Centrum fjernes fra den allernordligste del af Vest. Man kan sige at fordelingsområdets grænse flyttes.

## 7. VUF.

- a. VUF lægger vægt på, at de også, ligesom KVUC har kursister i det sydlige København, og at der således reelt er konkurrence mellem de tre VUC'er. Det kan ikke tilbagevises, sådan er vilkårene i Københavnsområdet, vores optag lapper ind over hinanden på mange måder. VUCHA er helt afhængig af fortsat at kunne optage kursister nordfra for at kunne sikre en skole, der betjener Hvidovre og Køgebugt.
- b. 250-275 af vores nuværende kursister kommer fra områder nord for kommunegrænsen (ikke kun Valby). Tallet svinger lidt fra år til år, og faktisk forventer vi ikke, at dette tal vil stige væsentligt ved en flytning. Når vores tale er noget større end de tal VUF angiver, skyldes det blandt andet de mange hf2'er, der kommer nordfra og som ikke er med i VUF's tal.
- c. Vores placering ved Ny Ellebjerg vil ikke ændre ved, at et betydeligt antal borgere i Valby og andre steder fortsat vil finde det attraktivt at tage til VUF og KVUC. KVUC ligger helt uovertræffeligt godt og transportforbindelserne til VUF er særdeles gode også fra Valby. VUF dækker Frederiksberg og dele af København godt.

Sammenfattende mener vi, at der her er tale om en afvejning af nogle institutioners legitime interesser og vores argument om, at det langsigtet er meget velbegrunderet at placere netop et VUC ved Ny Ellebjerg. Et VUC optager kursister fra et område, der er betydeligt større end et almindeligt gymnasieopland, og det forekommer overordnet set rigtigt at spille tæt sammen med den overordnede udvikling i den kollektive trafiks infrastruktur.



Med venlig hilsen

Peter Zinckernagel

Rektor  
VUC Hvidovre Amager