

# **Tre scenarier for jordforureningsindsatsen**

Møde i miljø- og trafikudvalget den 5. november 2014

# Regionens jordforureningsopgaver

## Ren jord og rent vand

- bidrager til en god livskvalitet
- er en af forudsætningerne for grøn vækst.

## Jordforureningsloven

Regionerne skal forebygge, fjerne eller begrænse skadelig virkning fra jordforurening på:

- Drikkevandsressourcerne<sup>1</sup>
- Menneskers sundhed
- Overfladevand og natur.

<sup>1</sup> Bagerst ses et kort over de områder, hvor grundvandet bruges til drikkevand

# Den nuværende indsats (2014)

## Kortlægning

- Prioriteres i kommuner med vigtige drikkevandsressourcer
- De fleste nordlige kommuner er færdigkortlagt, pt. nået til Vestegnen jf. politisk aftale fra 2012

## Grundvand

- De forureninger, der giver mest miljø for pengene, håndteres først
- Pt. fokus på sikring af 80 % af grundvandet på 15 år. Herefter sikres resten.

## Indeklima

- Indeklimasikring på grunde med grundvandsindsats, evt. akutsager

## Kontaktrisiko

- Indsats på legepladser (0-6 år) i 2014 jf. ekstrabevilling, evt. akutsager

## Overfladevand og Natur

- Kortlægger forurenede grunde, der kan skade overfladevand og natur, evt. akutsager

## Vilkår for byggeri på forurenede grunde

- Sikrer mod evt. indeklimarisiko i nyt boligbyggeri og mod fordyrelse af senere off. grundvandsindsats

## Innovation og partnerskaber

- Udvikler nye oprensings- og undersøgelsesmetoder

## Samarbejde med kommuner

- Om konkrete indsatsplaner, byggeri på forurenede grunde

## Service overfor borgerne

- Borgermøder, besvarer ca. 28.000 forespørgsler årligt, giver råd om forurenede jord

# Udvalgets ønsker til fremtidig jordforureningsindsats

I 2014 var budgettet på ca. 132 mio. kr. ekskl. engangsbevillingerne til legepladsprojektet og udviklingsprojekt på Collstrupgrunden.

- Samlet indsats afsluttet om 50-60 år.

## Ønsker

- Skarpere politisk prioritering
- Hurtigere indsats
- Fremme grøn vækst

Budgetaftalen "Vi bygger fremtiden" tilfører 15 mio.kr. årligt til jordforureningsindsatsen fra 2015.

## Tre princip-scenarier (veje at gå)

- Scenarium 1: Hurtigere rent grundvand
- Scenarium 2: Hurtigere sundt indeklima
- Scenarium 3: Hurtigere rent grundvand og sundt indeklima samtidig med kraftig nedprioritering af forurenede grundvand i visse kommuner

# De tre scenarier (forskel fra indsats i 2014)

## Scenarium 1 – Hurtigere rent grundvand

- Grundvandsindsatsen intensiveres, så 80 % af grundvandet sikres på 10 år. Herefter sikres resten.
- Øget innovation, samarbejde og partnerskaber og service overfor borgerne til fremme af grøn vækst.
- Andre aktiviteter fastholdes på 2014-niveau.

## Scenarium 2 – Hurtigere sundt indeklima

- Kortlægningen intensiveres meget i forhold til i dag og prioriteres på de boliggrunde, der erfaringsmæssigt har størst risiko for at være indeklimaforurenede (risikobaseret tilgang).
- Indeklimaindsatsen intensiveres meget i forhold til i dag.
- Langsommere grundvandsindsats, så 50 % af grundvandet sikres på 10 år. Herefter sikres resten.
- Øget innovation, samarbejde og partnerskaber og service overfor borgerne til fremme af grøn vækst.
- Andre aktiviteter fastholdes på 2014-niveau.

## Scenarium 3 – Hurtigere rent grundvand og sundt indeklima samtidig med kraftig nedprioritering af forurenede grundvand i visse kommuner

- Grundvandsindsatsen intensiveres, så 80 % af grundvandet sikres på 10 år. Herefter sikres 13 %.
- Kraftig nedprioritering af grundvandet (de 7 %) i de kommuner, hvor regionens grundvandsindsats er dyrest. Der må forventes protester fra de berørte kommuner.
- Indeklimarisikokortlægning og -indsats i disse områder intensiveres i forhold til i dag og prioriteres ud fra risiko.
- Ophør af vilkår til byggeri af hensyn til grundvand i de områder, hvor regionens indsats er dyrest, hvilket i nogle tilfælde betyder, at byggeriet bliver billigere for bygherre.
- Øget innovation, samarbejde og partnerskaber og service overfor borgerne til fremme af grøn vækst.
- Andre aktiviteter fastholdes på 2014-niveau.

# Tre scenarier, indhold

Indsatsen	Indsats i dag Ca. 132 mio. kr./år	Scenarium 1 Ca. 147 mio. kr./år	Scenarium 2 Ca. 147 mio. kr./år	Scenarium 3 Ca. 147 mio. kr./år
<b>Grundvand</b>				
Procentdel grundvand <sup>1</sup> , der sikres <sup>2</sup> først: Hvor hurtigt sikres dette grundvand?	80 % af grundvandet På 15 år (30 % på 4 år)	80 % af grundvandet På 10 år (40 % på 4 år)	50 % af grundvandet På 10 år (20 % på 4 år)	80 % af grundvandet På 10 år (40 % på 4 år)
Procentdel grundvand, der sikres senere:	20 % af grundvandet	20 % af grundvandet	50 % af grundvandet	13 % af grundvandet 7% grundvand "afskrives"
<b>Kortlægning og overblik</b>				
Hvor sker der kortlægning?	Kommuner med drikkevandsressource P.t. Vestegn	Kommuner med drikkevandsressource Vestegn, Dragør osv.	På boliggrunde i hele regionen <sup>3</sup> .	På boliggrunde i hele regionen <sup>3</sup> .
<b>Indeklima</b>				
Hvor sker der en indeklimainsats?	Akutte forureninger. Hvor der udføres en grundvandsindsats.	Akutte forureninger. Hvor der udføres en grundvandsindsats.	Akutte forureninger. På alle boliggrunde, hvor det er nødvendigt <sup>4</sup>	Akutte forureninger. På alle boliggrunde, hvor det er nødvendigt <sup>4</sup>
<b>Innovation og partnerskaber</b>				
Udvik. af nye undersøgelsesmeto. på 4 år	1	2	2	2
Udvik. af nye oprensingsmetoder på 4år	1	2	2	2

1 Procentdel af den mængde grundvand (baseret på indvindingstilladelsen) indenfor regionen, der benyttes til drikkevand.

2 Færdiggørelse af indsatsen overfor stoffer, der i særligt grad truer vores grundvand (særlig højrisikostoffer).

3 Kortlægning af højrisikostoffer i indeklima.

4 Indsats overfor højrisikostoffer i indeklima.

# Tre scenarier, konsekvenser

Konsekvenser af scenarierne	Indsats i dag	Scenarium 1	Scenarium 2	Scenarium 3
<b>Kortlægning</b> Holdes kortlægningsaftalen om Vestegn <sup>1</sup> ?	ja	ja	nej <sup>2</sup>	nej <sup>2</sup>
<b>Grundvand</b> Risikoen for, at grundvandet på sigt skal renses, før det anvendes til drikkevand: Stilles der vilkår til byggeri?	Lille risiko ja	Mindre risiko ja	Større risiko ja	Mindre risiko, dog stor risiko for de dyreste <sup>7</sup> Nej <sup>3</sup>
Miljøeffekt for grundvandet:	Hurtig sikring	Hurtigere sikring	Langsommere sikring	Hurtigere sikring, dog ikke af de dyreste 7 %
<b>Indeklima</b> Boligejere får viden om evt. indeklimarisiko	Ja, i langsomt tempo	Ja, i langsomt tempo	Ja, i hurtigere tempo	Ja, hurtigere end i scenarium 1 men langsommere end i sce. 2
Indeklimasikring for boligejere:	Langsom sikring	Langsom sikring	Hurtigere sikring	Hurtigere end i scenarium 1 men langsommere end i sce. 2
<b>Grøn vækst</b> Er grønne vækstmuligheder fremmet?	Ja	Ja meget	Ja meget	Ja meget
<b>Effekten af 15 mio. kr./år i forhold til indsatsen i 2014</b>		Hurtigere 80 % grundvandssikring.  Mere innovation, samarbejde og borgerservice.	Hurtigst indeklimasikring  Mere innovation, samarbejde og borgerservice.	Hurtigere 80 % grundvandssikring.  Hurtigere indeklimasikring.  Mere innovation, samarbejde og borgerservice.

1 Det daværende Miljø- og Grøn Vækstudvalg indgik i december 2012 aftale om kortlægning af Vestegnen (Albertslund, Brøndby, Gladsaxe, Glostrup, Herlev, Hvidovre, Ishøj, Rødovre, Vallensbæk) i perioden 2013-2017.

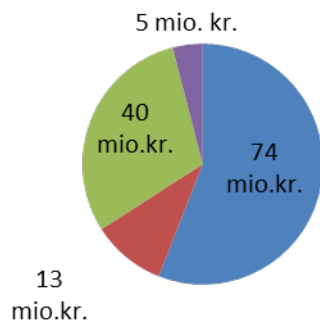
2 I stedet for kortlægning på Vestegnen prioriteres kortlægning på de boliggrunde, der erfaringsmæssigt har størst risiko for at være indeklimaforurenede.

3 Regionen ophører med at stille vilkår af hensyn til grundvand til byggeri på forurenede grunde i områderne med de dyreste 7 % grundvand.

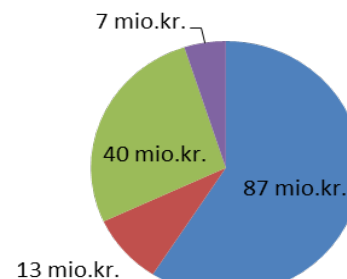
- Grundvandsindsats
- Indeklimainsats
- Kortlægningsindsats
- Innovation og partnerskaber

## Overslag over økonomi i scenarierne

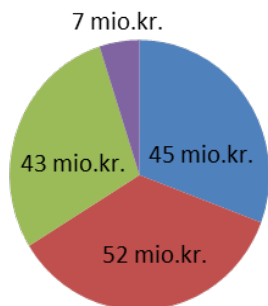
Den nuværende indsats, ca. 132 mio.kr.  
ekskl. et års bevillingerne til legepladser og  
udviklingsprojekt på Collstrupgrunden



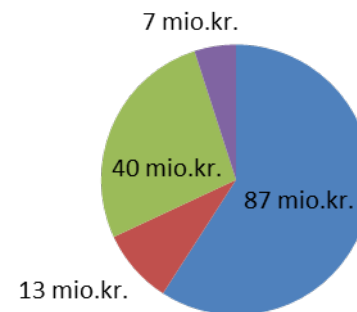
Scenarium 1, ca. 147 mio. kr.



Scenarium 2, ca. 147 mio.kr.



Scenarium 3, ca. 147 mio. kr.  
(budgettet fordeler sig som i scenarium 1)





# Fremme af grøn vækst via jordforureningsindsatsen

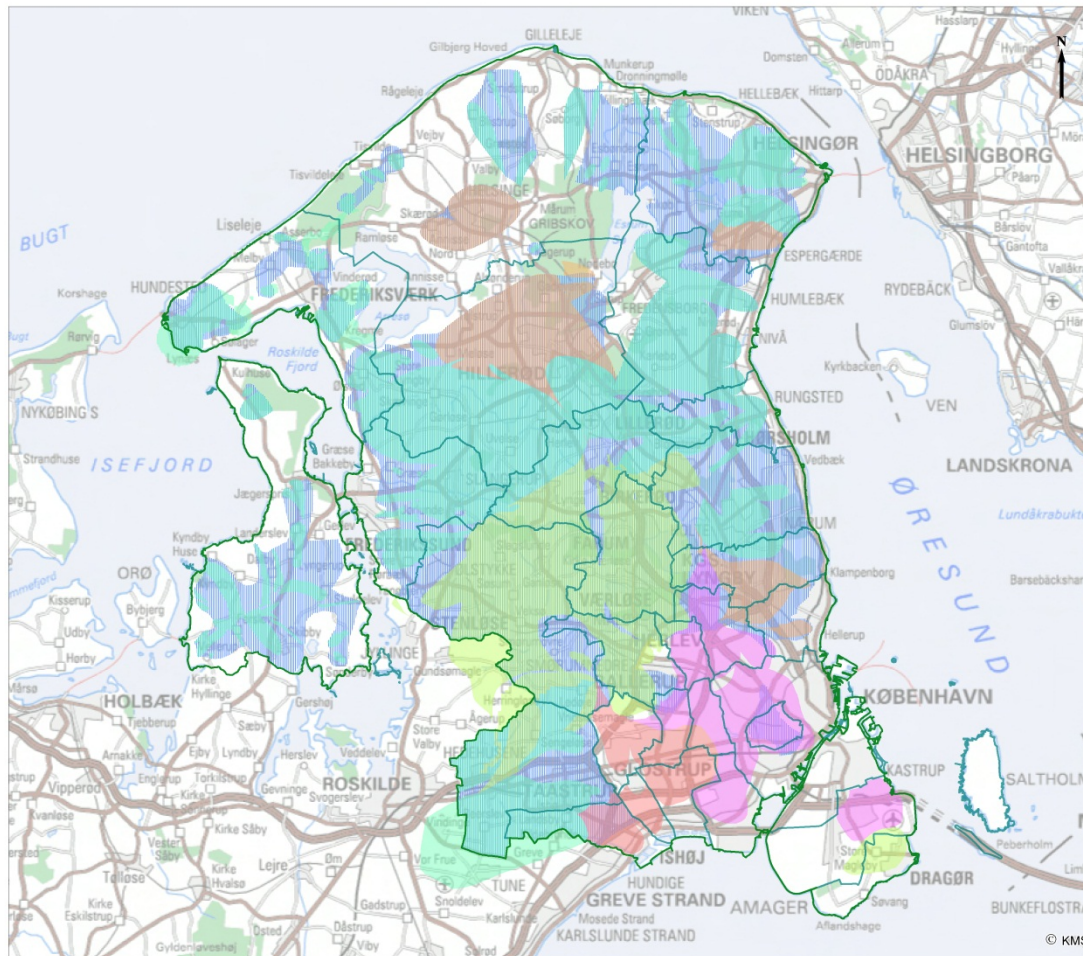
## Udvikling af nye undersøgelses- og oprensningmetoder understøtter

- Mere effektive og klimavenlige metoder til gavn for regionens samlede CO<sub>2</sub>-udledning.
- Opbygning og videreførelse af vidensmiljøer og vækstfora i regionen, såvel offentlige som private.
- Samarbejde og evt. partnerskaber med såvel offentlige som private.
- Optimal håndtering af specielt indeklimaproblemer i tæt bebyggede områder.
- Billigere metoder til gavn for regionens samlede økonomi.

## Vigtige samarbejdsparter og operatører

- Kommuner
- Vandforsyningsselskaber (HOFOR, Nordvand, mindre vandforsyninger)
- Private virksomheder (rådgivende ingeniører, entreprenører)
- Forskningsinstitutionerne (DTU, GEUS, KU)
- Vækstfora (f.eks. CLEAN, Danish Soil Partnership m.v.)

# Områder, hvor grundvandet bruges til drikkevand



Områder hvor grundvandet bruges til drikkevand

Signaturforklaring

