

NOTAT

Til: **Miljø- og trafikudvalget**

Telefon +45 38 66 50 00
Direkte +45 23 48 31 43
Web www.regionh.dk

Dato: 19. december 2014

Fakta om GREAT - Green Regions with Alternative fuels for Transport

Følgende er en oversigt over strukturen i GREAT projektet. Den beskriver STRING medlemmers og eventuelle andre offentlige partneres rolle.

INDHOLD

Formålet med projektet er at fremme fossilfri transport på veje ved, at:

- lukke hullerne i infrastruktur af alternative brændstoffer,
- sikre adgang til alternative brændstoffer på tværs af grænser, og
- øge andelen af fossilfri drevne køretøjer på markedet.

Dette sker gennem TEN-T CEF (Connection Europe Facility) finansieringsprogram, og involverer en række private partnere. De private har givet tilsagn om at investere i infrastruktur, og projektet skal udvikle kommunikation, der støtter idéen om at øge volumen, samt fremme korridoren internationalt gennem politiske foranstaltninger, der vil støtte overgangen fra fossile til alternative brændstoffer både på det regionale, nationale og EU niveau. Desuden udvikles forretningsmodeller for at skabe viden om en tilblivelse af fossilfri drevne køretøjer på markedet.

Projektræsultater

Hovedformålet med projektet er færdigudbygning af infrastrukturen. På dette tidspunkt forventer de private partnere at etablere 4 brint stationer, 5 LNG, 4-6 CNG og 30 hurtige ladestationer. Andre vigtige elementer er opbygning af forretningsforbindelser og udarbejde af businesscases, med fokus på marked og brugerne. Det betyder,

at udover de private partnere, vil andre aktører blive inddraget løbende i projektperioden. Med andre aktører menes blandt andet transportvirksomheder, kunder og kundernes kunder. Samt videns institutioner, tekniske og innovative virksomheder i arbejdet med udvikling af systemer til roaming og fælles betalingsystemer, for at nedbryde de nuværende barrierer ved transport over landegrænser.

GREAT projektet er planlagt fra begyndelsen af 2016 til slut 2019, hvor det første år har fokus på studier, og de følgende år er kernen i investeringerne. I 2015 vil fokus være på forberedelse af projektstart, samt tilknytning til regionale strategier og handlingsplaner. GREAT ønsker at skabe investeringer i infrastruktur og udvikle forretningsmodeller, ved både at følge op på resultaterne, og skabe muligheder for andre europæiske virksomheder til at kopiere. Den europæiske merværdi er vigtig.

STRUKTUR

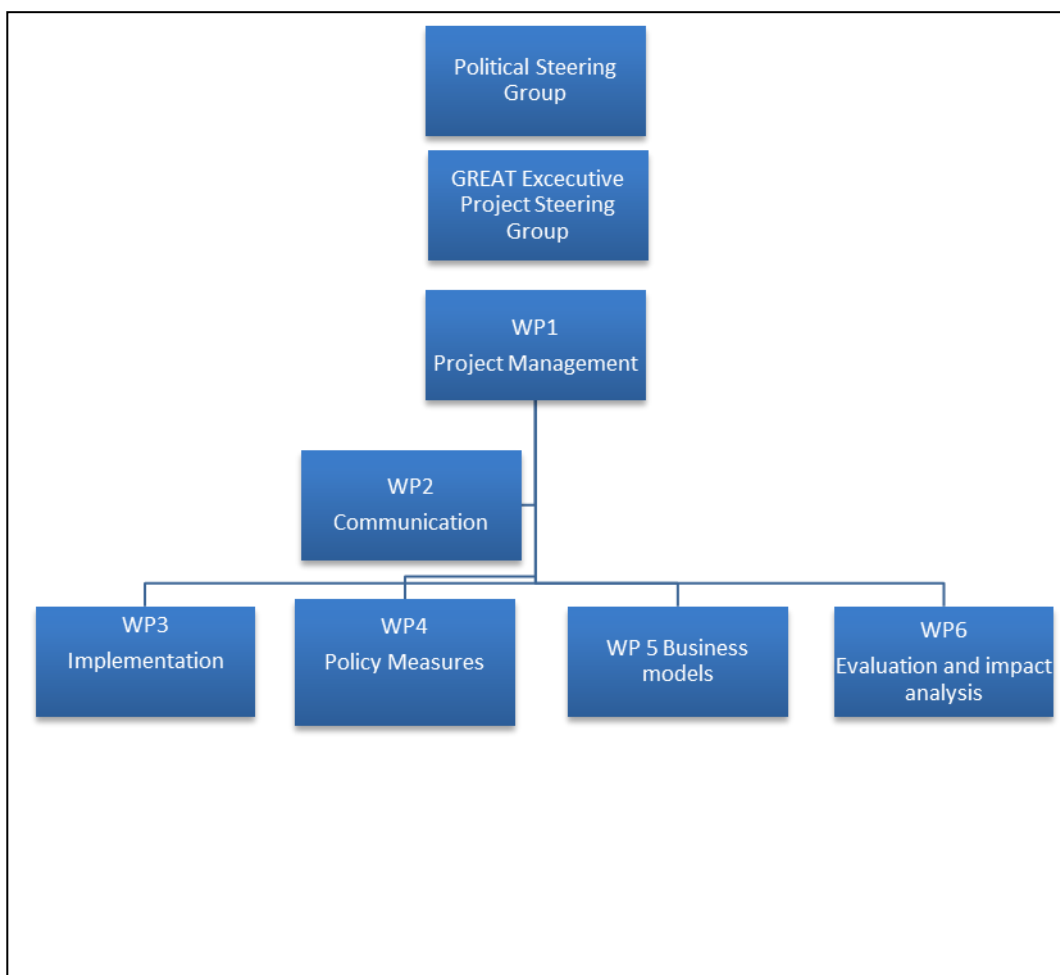
Strukturen i projektet er skitseret nedenfor. Den politiske Styregruppe består af STRING partnere og eventuelt andre regionale repræsentanter. En eller flere separate referencegrupper etableres for at sikre tæt involvering af alle deltagere.

Region Skåne er lead for projektet, hvilket betyder, at de ansøger, sammen med de få private partnere, på vegne af alle STRING partnerne. Denne model er valgt, da CEF sekretariatet anbefaler få formelle projektpartnere. Region Skånes rolle er dels dialogen med EU/CEF, samt at modtage og administrere CEF støtten.

Strukturen og projektets organisation, som ses nedenfor, vil blive etableret i forbindelse med projektets begyndelse i januar 2016. Strukturen for forberedelse af projektet i 2015, vil følge nuværende struktur, hvor den regionale STRING ekspertgruppe forsat bidrager til udarbejdelse af projektet. Det anbefales dog, at strukturen for styregruppen allerede træder i kraft i 2015, så de nye partnere ikke står uden for.

Der er udarbejdet et setup for GREAT projektet, der giver regionerne mulighed for at knap 45 % af deres bidrag ydes gennem løntimer, svarende til et halvt årsværk per år. Det halve årsværk, regionerne hver især bidrager med, svarer til de timer, de ligeledes forventes at skulle bruge i GREAT projektet. En del af arbejdet vil være direkte relateret til arbejdet i egen region og strategier i tilknytning til GREAT. Altså arbejde med

intern koordinering, politisk betjening, udarbejdelse af handlingsplaner og lokal forankring er indeholdt i det halve årsværk.



WP i figuren står for Work package, det vil sige arbejdspakke. Forkortelsen WP bruges efterfølgende.

Den største del af regionens arbejdsindsats vil være i WP2 og WP4, samt en mindre del i WP5 og WP6. WP3 vil udelukkende bestå af private aktører. Forventet indsats i WP er beskrevet nedenfor under hver WP.

De løntimer, hver region lægger i projektet, kan få finansiering fra CEF med op til 50 % og vil indgå i det samlede budget for GREAT projektet.

Regionerne finansielle bidrag vil gå til finansiering til WP 1, der samlet udgør 1.760.000 euro totalt i projektperioden 2016-2019. De private partnere bidrager med 50 % og de offentlige partner bidrager med 50 %. Samlet set bliver bidraget 33.000 euro pr. år (ved 6 offentlige partnere)

WP1, Koordinering sker gennem et selvstændigt sekretariat, der består af 2,5 personer. En koordinator, en kommunikationsmedarbejder og en deltids administrator.

Desuden tilknyttes en ekstern konsulent (eksterne eksperter) til støtte og bistand af det relativt komplekse CEF program. Det er hermed sikret, at leadregionen ikke er belastet af for meget administration.

WP2, kommunikation er styret af en kommunikationsperson, der bringer ekstern ekspertise ind efter behov. Kommunikationslederen nedsætter en arbejdsgruppe omkring kommunikation blandt partnerne og andre centrale deltagere. Regionernes egne kommunikationspersoner har en vigtig rolle at spille.

WP3 er den største arbejdspakke. Den handler om implementering og opbygning af infrastruktur. Dette er en privat partner WP, og WP leder vil ligeledes være en af de private partnere.

WP4 ser på hvilke politiske foranstaltninger, der kan gennemføres primært på offentlig side. Det kunne være en lang række foranstaltninger, fra nedskæringer i gebyrer

ved grænseovergange, hvis der bruges alternative køretøjer, til lokale tiltag i byerne. Dette er en WP med de offentlige deltagere.

WP5 koordinerer arbejdet mellem de forskellige brændstoffer i WP3 samt, med forskellige forretningsmodeller.

WP6 går ud på at gennemgå effektiviteten af handlingerne i projektet, men har også en vigtig rolle i udformningen af den fremtidige udvikling ved løbende evaluering. Universiteterne vil indgå i denne WP.

Arbejdspakker WP 4, 5 og 6 er åbne for deltagelse, og især WP 4 bør have STRING partnerlederskab, da det omhandler offentlige foranstaltninger. 'Åben for deltagelse' betyder, at arbejdspakkerne ikke er tænkt alene til at skulle være repræsenteret af de regionale partnere og de private fra partnerskabet. GREAT projektet er et dynamisk projekt, der vil inddrage, relevante aktører i arbejdspakkerne, for at sikre forankring ikke kun til markedet men også til kunderne og slutbrugerne. Inddragelse af deltagerne i arbejdspakkerne vil bero på markedsanalyserne og kan være aktører på forskellige niveauer, så som trafikskaber, NGO, interesseorganisationer, OEM, transportoperatører og større virksomheder, der er aftager på vare og dermed påvirker transport flowet i korridoren.