

**NOTAT****Direkte** 38665871Journal nr.:12003837  
Dato: 5.januar 2015**Likviditetsopgørelse for 2014 efter kassekreditreglen.**

Siden 1. januar 2004 har det været obligatorisk at indberette oplysninger om likviditet opgjort efter kassekreditreglen.

De indberettede likviditetsoplysninger skal være opgjort efter kassekreditreglen, som fremgår af § 8 i lånebekendtgørelsen for regionerne. Region Hovedstaden har med udgangen af 4.kvartal 2014 efterlevet statens krav til de kommunale enheders likviditet med hensyn til kassekreditreglen. Reglen foreskriver, at den gennemsnitlige kassebeholdning skal være positiv.

I budgetloven forudsættes det, at den gennemsnitlige likviditet mindst skal være på 1000 kr. pr. indbyggere svarende til en gennemsnitlig likviditet på 1.767 mio. kr. Denne forudsætning er ligeledes opfyldt.

I det vedtagne budget 2014 blev der på baggrund af budgetforudsætningerne forudsat en primo kassebeholdning på 808 mio. kr. Dette svarer til den budgetterede ultimo likviditet i 2. økonomirapport 2013. Den budgetterede kassebeholdning ultimo 2014 udgør 165 mio. kr.

På baggrund af budgetforudsætninger blev den gennemsnitlige kassebeholdning efter kassekreditreglen beregnet til ca. 2,8 mia. kr. Nedenfor er vist forudsætningerne på månedsbasis:

**Oprindeligt budget 2014**

Mio.kr.	Jan	Feb.	Mar.	Apr.	Maj	Jun.	Jul	Aug.	Sep.	Okt.	Nov.	Dec.
Månedlig gennemsnitlig beholdning	3.076	3.480	3.337	3.105	2.924	2.944	2.749	2.638	2.563	2.115	2.135	1.872
Kassekreditreglen	3.388	3.383	3.370	3.304	3.227	3.201	3.156	3.084	3.013	2.910	2.825	2.745
Ultimo kassebeholdning	1.971	1.843	1.656	1.514	1.421	1.327	1.165	1.013	889	618	400	165

Den faktiske kassebeholdning primo 2014 blev på 1.371 mio. kr. eller 563 mio.kr. højere end forudsat i det vedtagne budget 2014.

Den gennemsnitlige kassebeholdning efter kassekreditreglen blev beregnet til 3.093 mio. kr. i 4. økonomirapport 2014. Den faktiske kassebeholdning blev efter kassekreditreglen 3.139 mio. kr. for 2014. Der er således god overensstemmelse mellem faktisk og budgetteret kassebeholdning efter kassekreditreglen.

Kassebeholdningen ultimo 2014 var beregnet til 1.418 mio. kr. ud fra bevillingerne i 4. økonomirapport. Kassebeholdningen udgør 1.449 mio. kr. eller 31 mio. kr. højere end forudsat i 4. økonomirapport.

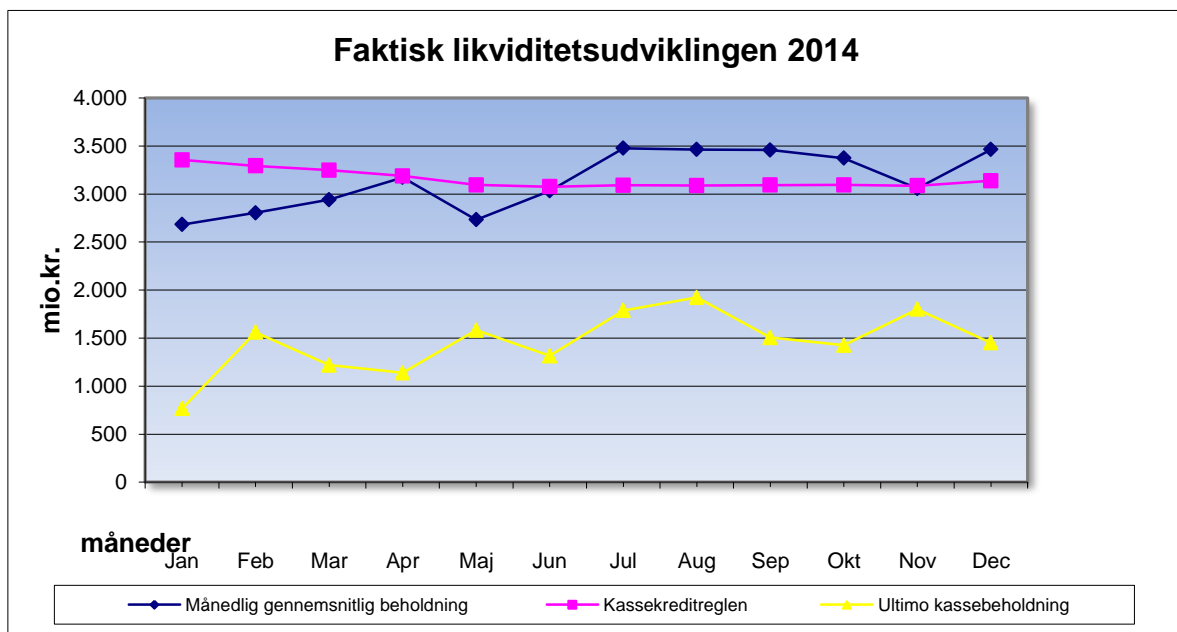
Der vil nærmere blive redegjort for årsagerne i forbindelse med forelæggelse af regnskabsresultatet 2014 samt i forbindelse med forelæggelse af 1. økonomirapport 2015.

Nedenfor vises den faktiske udvikling for hele 2014.

**Tabel 2. Faktisk udvikling 2014**

Mio.kr.	Jan	Feb	Mar	Apr	Maj	Jun	Jul	Aug	Sep	Okt	Nov	Dec
Månedlig gennemsnitlig beholdning	2.683	2.805	2.941	3.173	2.732	3.033	3.476	3.463	3.459	3.374	3.058	3.464
Kassekreditreglen	3.355	3.294	3.248	3.188	3.095	3.076	3.092	3.088	3.093	3.094	3.087	3.139
Ultimo kassebeholdning	767	1.561	1.218	1.138	1.582	1.315	1.788	1.923	1.505	1.425	1.801	1.449

Nedenfor er vist en grafisk fremstilling af likviditetsudviklingen for 2014.



### Likviditetsudviklingen

Renteindtægterne forventes at svare til forudsætningerne i 4. økonomirapport 2014. Nedenfor er udviklingen fra oprindeligt budget til forventet regnskab 2014 vedrørende afkastprocenterne for anbringelserne.

**Tabel 3.**

Forrentningsprocent	Vedtaget budget 2014	Nyt budget 2014 4. ØR	Forventet regnskab 2014	Forventet afvigelse
Renter af likvide aktiver (gennemsnit)	1,0	1,5	1,6	0,1
Afkast bankindskud	0,1	0,0	0,0	0,0
Afkast obligationsporteføljer	1,1	1,5	1,7	0,2
Renter af (deponeret midler)	1,0	1,2	1,2	0,0

Den første vurdering for 2015 foretages i forbindelse med 1. økonomirapport 2015 samt i forbindelse med afrapporteringen af kassekreditreglen for 1. kvartal 2015.