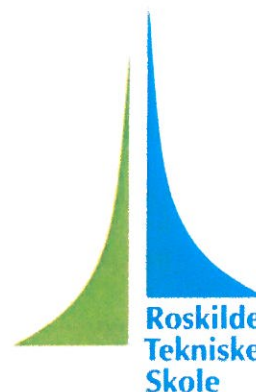


Dato: 5. december 2014

Vor ref.: jeo/dm



Undervisningsministeriet
Departementet
Center for de Erhvervsrettede
Ungdoms- og Voksenuddannelsers
Udvikling og Indhold
Frederiksholms Kanal 26
1220 København K
Att. Henrik Saxtorph

Revideret ansøgning om udbud af grundforløb i Frederikssund

Roskilde Tekniske Skole søger med henværende henvendelse om Undervisningsministeriets tilladelse til at udbyde grundforløb 1 i Frederikssund. Grundforløbet retter sig mod uddannelserne inden for medieområdet. Vi ønsker i den anledning med udgangspunkt i retningslinjerne for udlagt undervisning mv. inden for erhvervsuddannelsesområdet, at redegøre for vores overvejelser.

Baggrunden for ansøgningen sker i forlængelse af en henvendelse fra Frederikssund kommune som ønsker et tættere samarbejde med Roskilde Tekniske Skole for at styrke områdets uddannelsesudbud som led i en strategi for at hæve uddannelsesfrekvensen og i sidste ende beskæftigelsesgraden.

Drøftelserne med Frederikssund kommune har afdækket et ønske om flere typer samarbejde, bl.a. om EUD 10-forløb samt introduktionskurser og brobygning. Kommunen anser det for en styrkelse af Center 10 (10. klassecentret i Frederikssund) og en generel styrkelse af Campus Frederikssund.

Vi finder det derfor hensigtsmæssigt at afsøge interessen for uddannelsesområdet gennem udbud af et ordinært grundforløb 1 som retter sig mod uddannelserne inden for medieområdet med start i august 2015.

I vores oprindelige ansøgning om udlægning af undervisning til Frederikssund (dateret den 13. oktober 2014) søgte vi ydermere om udlægning af grundforløb 2 for webintegrationsuddannelsen, men efter Undervisningsministeriets indførelse af kvoter på denne uddannelse, har det ikke længere skolens interesse.

Nærværende ansøgning om udlægning handler derfor kun om grundforløb 1, og hvis interessen er tilstrækkelig stor vil det kunne danne grundlag for at udvide samarbejdet til også at omfatte EUD 10-forløb samt introduktionskurser og brobygning i samarbejde med Frederikssund kommune.

Endelig har vi planer om at samarbejde med Frederikssund kommune om forløb med folkeskolens yngre klasser.

Vi har erfaringer med folkeskolesamarbejder med såvel Roskilde kommune som Kalundborg kommune samt de stedlige ungdomsuddannelser. Samarbejdet omfatter såvel udvikling som implementering af forskellige forløbstyper og -modeller.

Udover møder med Frederikssund kommune har vi afholdt møder med Campus Frederikssund, K Nord, Frederikssund ungdomsskole og Erhvervsskolen Nordsjælland mhp. at afsøge muligheder for tværgående samarbejde.

Vi kan således se mulighed for samarbejde om f.eks. grundfagsundervisningen.

Baggrunden for vores ansøgning er begrundet i de unges uddannelsesmønster i Frederikssund kommune (se bilag)

Et øget uddannelsesudbud inden for erhvervsuddannelsesområdet, kombineret med en styrkelse af uddannelsesmiljøet med afsæt i Campus Frederikssund, vil med stor sandsynlighed have en gunstig virkning på ungdomsuddannelsesfrekvensen, jf. undervisningsministeriets og undervisningsministerens anbefalinger og udmeldte strategier.

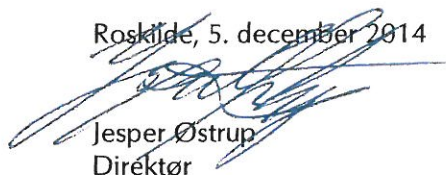
Det er vores erfaringer fra aktiviteterne Høng, at et tæt samarbejde med områdets øvrige uddannelsesaktører er en afgørende forudsætning for at lykkes, hvorfor vi finder det helt centralt at placere og indrullere os i den eksisterende campus i Frederikssund.

Som retningslinjerne foreskriver, henvender vi os til Regionsrådet i Region Hovedstaden med nærværende anmodning.

Vi har også rettet henvendelse til TEC og KTS da de udbyder undervisning inden for det medieproduktive område i hovedstadsregionen.

Roskilde Tekniske Skole stiller sig gerne til disposition for eventuelle spørgsmål, kommentarer og uddybende oplysninger.

Roskilde, 5. december 2014



Jesper Østrup
Direktør

Bilag 1.

Frederikssund Kommune ønsker et lokalt erhvervsuddannelsesstilbud i kommunen

For at øge uddannelses- og beskæftigelsesniveauet i kommunen ønsker Frederikssund Kommune, at der etableres erhvervsskoletilbud i Frederikssund. Frederikssund Kommune har følgende begrundelser for dette ønske:

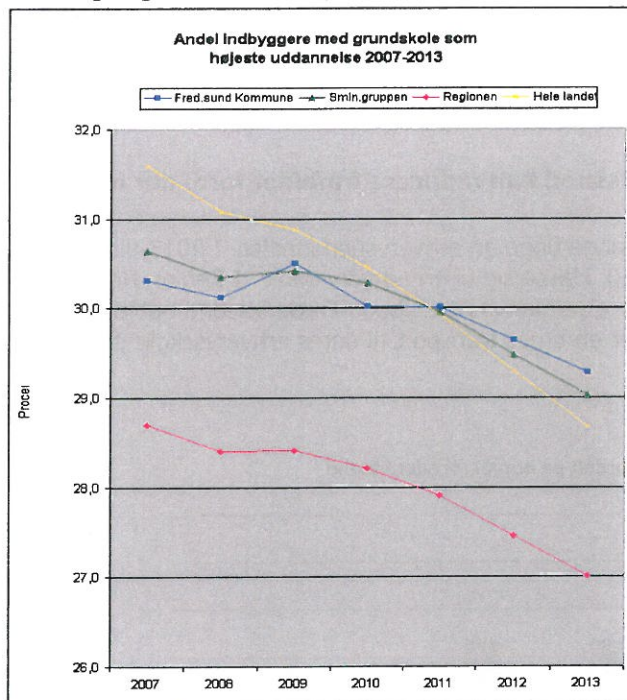
NOTAT

13. oktober 2014

Journal nr.
021647-2014

Et erhvervsskoletilbud i Frederikssund kan højne et lavt uddannelsesniveau

Kommunens generelle uddannelsesniveau er lavt. Frederikssund har en markant større andel af borgere, der har grundskolen som højeste uddannelse end Region Hovedstaden, ligesom andelen af borgere, der har grundskolen som højeste uddannelse er højere end både landsgennemsnittet og i forhold til sammenlignelige kommuner¹. Hertil kommer at uddannelsesniveauet ikke højnes i samme takt som hverken sammenlignings-kommunerne, Region Hovedstaden eller resten af landet.



I Frederikssund Kommune er der områder, hvor uddannelsesniveauet er særligt udfordret. Det gælder særligt omkring Frederikssund by og i områder på Hornsherred jf. figur 2.

¹ECO-nøgletal 2014. Sammenligningsgruppen: kommuner mellem 30.000 og 50.000 indb. Følgende kommuner indgår:

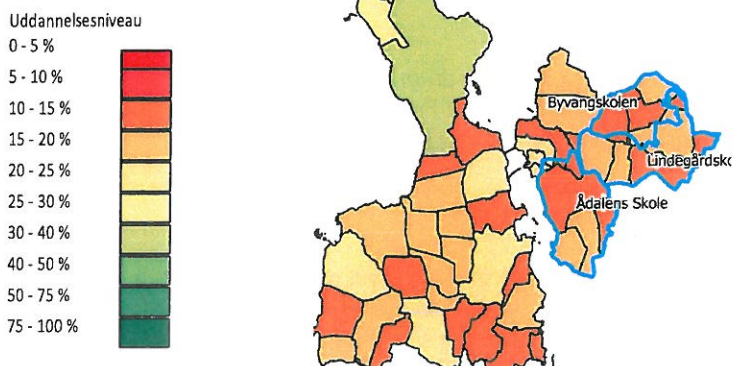
Ballerup, Brøndby, Høje-Taastrup, Rødovre, Tårnby, Furesø, Fredensborg, Hillerød, Egedal, Greve, Gribskov



Figur 2: Fordeling af i Frederikssund med grundskole som højeste uddannelse

Bemærk at det grønne felt i figuren pga. statistisk unøjagtighed ikke indgår i opgørelsen.

Grundskole



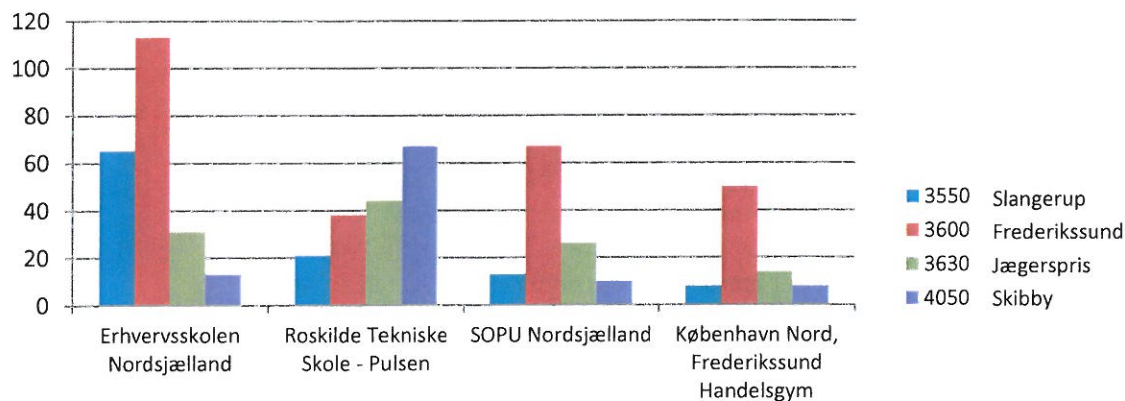
Kilde: Frederikssund Kommunes egne data

Det er Frederikssund Kommunes opfattelse, at denne ulighed i uddannelse bl.a. kan imødegås ved etableringen af et erhvervsskoleforløb i kommunen, da det i høj grad er kortere uddannelser, som er attraktive for denne gruppe borgere samtidig med, at der ikke må være for lang transport til uddannelsesstedet.

Et erhvervsskoletilbud i Frederikssund kan reducere frafaldet fordi der bliver kortere transporttid.

I Frederikssund Kommune vælger mange unge en erhvervsuddannelse. I 2013 tilmeldte 19,1 pct. af afgangseleverne i 9 og 10. klasse sig til en erhvervsskole. I Region Hovedstaden var det kun 13,8 pct.² Da der ikke er et erhvervsskoletilbud i Frederikssund betyder det, at mange unge på Hornsherred har over en times transport til deres erhvervsskole jf. figur 3 og 4.

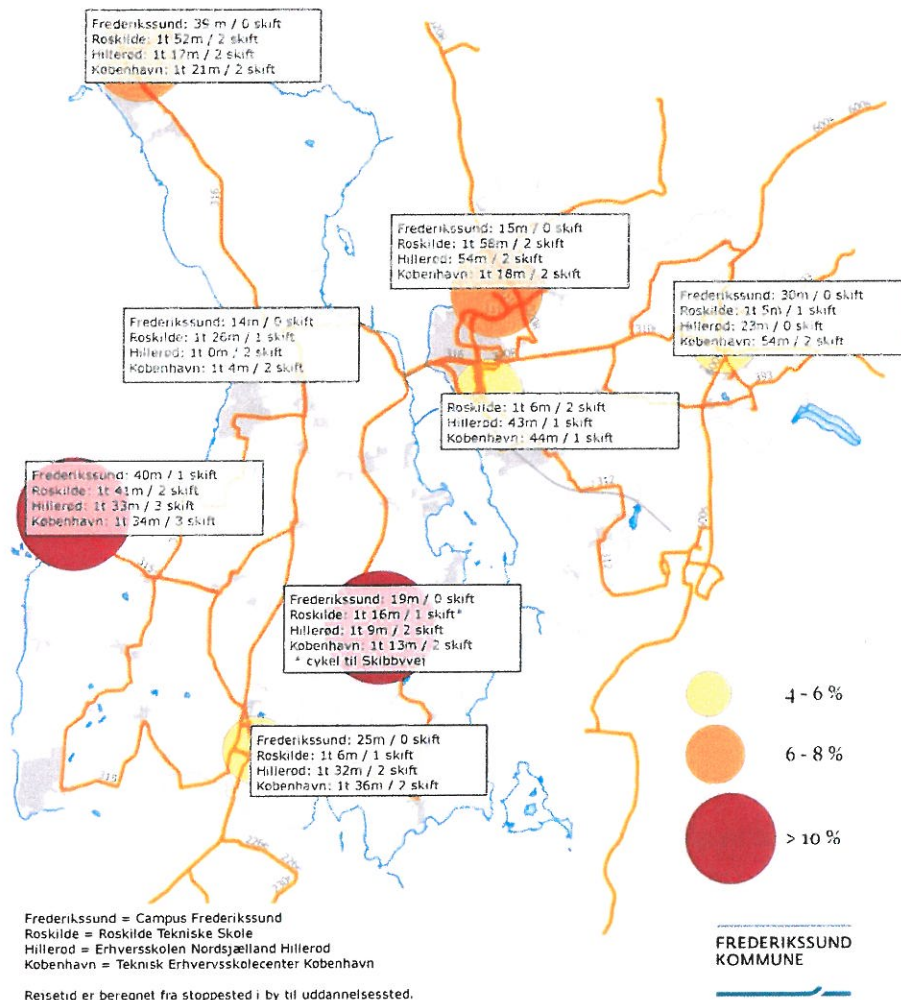
Figur 3. De fire mest søgte erhvervsskoler fordelt på bopæl i Frederikssund



Kilde: UU-vest

² Kilde: UNI-C – Styrelsen for IT og Læring, marts 2014

Figur. 4 Oversigt over rejsetider fra forskellige lokaliteter i Frederikssund Kommune til Campus Frederikssund samt erhvervsskolerne i Roskilde, Hillerød og Frederiksberg.



Det er langt over de 38 min. som elever på erhvervsskoler gennemsnitligt bruger på transport.³ Hertil kommer, at en lang transporttid kan få betydning for valg af uddannelse ligesom det kan få nogle unge til helt at fravælge en uddannelse.⁴ En lang transporttid kan også i sig selv være med til at øge frafaldet fra en erhvervsuddannelse⁵.

Frafaldet på erhvervsuddannelser er meget højt. I 2011 var der 46 pct. af de unge erhvervsskoleelever, der droppede den erhvervsuddannelse, de var begyndt på. I 2012 var

³ "Transporttid til ungdomsuddannelser" Danske Regioner 2011.

⁴ "Geografisk uddannelsesdækning og søgning til uddannelserne i Region Hovedstaden" Region Hovedstaden 2013

⁵ Ibid.

det tal steget til 48 procent⁶. Det er Frederikssund Kommunes vurdering, at et erhvervsskoletilbud i Frederikssund vil kunne medvirke til at reducere det høje frafald, da mange af kommunes unge vil få en betragtelig kortere transporttid end de har i dag.

Et erhvervsskoletilbud i Frederikssund kan få flere unge ledige i uddannelse

Frederikssund kommune har en stor andel af unge ledige under 30 år, der ikke har en kompetencegivende uddannelse. I februar 2014 var der 306 unge ledige. De udgør 5,3 pct. af den samlede gruppe af unge mellem 16 og 29 år i Frederikssund. Det tilsvarende antal i klyngen var 4,2 pct.⁷ En stor andel af de ledige unge i Frederikssund har afbrudte erhvervsuddannelser bag sig. Mange af de ledige unge oplever, at en lang transport er en barriere for at begynde på en uddannelse. Et erhvervsskoletilbud i Frederikssund Kommune vil betyde at de unge ledige vil kunne tilbydes en uddannelse tæt på deres bopæl. Hermed vil et erhvervsskoletilbud i Frederikssund også understøtte tankerne bag kontanthjælpsreformen og målsætningen om, at 95 pct. af alle unge af en årgang skal have en ungdomsuddannelse.

Et erhvervsskoletilbud vil være en gevinst for Campus Frederikssund

I Frederikssund kommune er der etableret et campus-miljø omkring gymnasium, handelsskole, ungdomsskole, HF, VUC og 10.klasse. Frederikssund Kommune ønsker at erhvervsskoletilbud i kommunen placeres på Campus Frederikssund, og kommunen vil arbejde aktivt for at sikre en sådan placering.

Etableringen af et erhvervsskoletilbud på Campus Frederikssund vil udvide den palette af uddannelser, der tilbydes i dag. Det kan samtidig medvirke til at mindske det generelle frafald på ungdomsuddannelserne fordi den unge vil have et bredt og varieret udbud af uddannelses-alternativerne tæt på. Hertil kommer, at et erhvervsskoletilbud på Campus Frederikssund vil udvide mulighederne for det tværfaglige samarbejde uddannelses-institutionerne imellem.

Grundforløbene inden for det medieproduktive område tilbydes ikke andre steder i nærheden

Grundforløb 1 og 2 inden for det medieproduktive område tilbydes ikke på andre erhvervsskoler i umiddelbar nærhed, og det må derfor formodes, at der vil være stor søgning til et sådant forløb.

I 2014 er der etableret HF på Campus Frederikssund. Der har været meget stor interesse for uddannelsen, og der er derfor oprettet 3 klasser med hver 28 elever. Det er Frederikssund Kommunes vurdering af etableringen af et erhvervsskoleforløb i Frederikssund vil opleve en tilsvarende stor søgning.

Et erhvervsskoletilbud i Frederikssund vil få et tæt samarbejde med Kommunens Ungekontakt

Frederikssund Kommune etablerer primo 2015 en tværgående ungeenhed kaldet Ungekontakten. Formålet med Ungekontakten er at sikre, at så mange unge som muligt

⁶ Databanken, Undervisningsministeriet

⁷ Beskæftigelsesplan 2014, Frederikssund Kommune. I klyngen indgår følgende jobcentre Furesø, Ballerup, Fredensborg, Frederikssund, Gladsaxe, Greve, Glostrup, Holbæk, Hillerød, Herning, Holstebro, Kolding, Roskilde, Sorø og Viborg

begynder på og gennemfører en kompetencegivende uddannelse ligesom så få unge skal være på offentlig forsørgelse. Ungekontakten har et forstærket fokus på de 20 pct., der har brug for en særlig indsats for at nå disse mål. I Ungekontakten arbejder UU-vejledningen, Jobcentret, Social Service og Familieafdelingen sammen. Og det sker med en placering tæt på Campus. Et erhvervsskoletilbud vil derfor også få et tæt samarbejde med Ungekontakten.

