

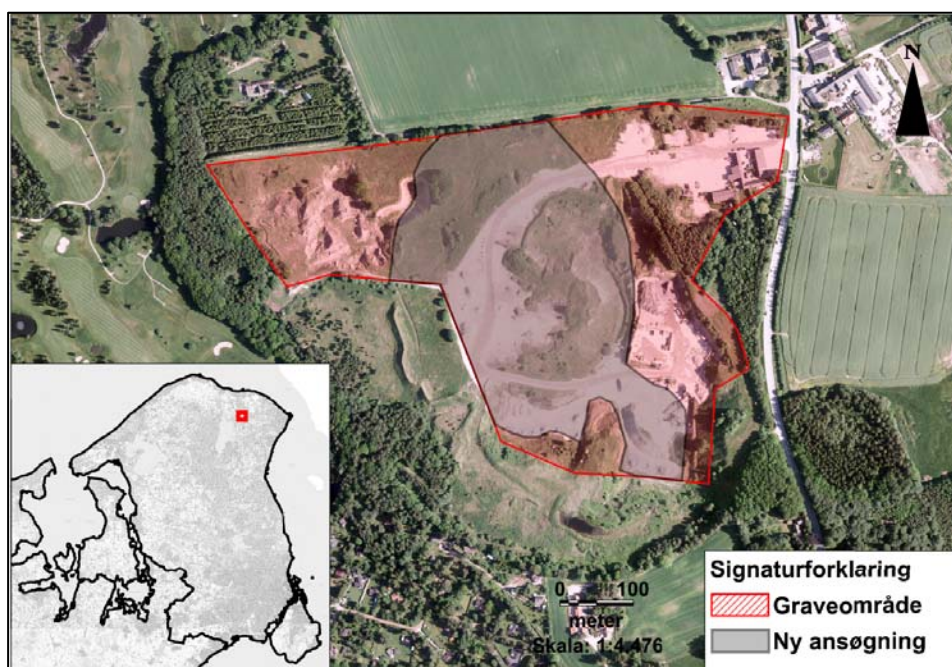
RESUMÉ

Dato. 2. marts 2015

VVM-redegørelse for Sanderødgård Grusgrav og Genbrugscenter

Dette ikke-tekniske resumé opsummerer kort VVM-redegørelsen for Sanderødgård Grusgrav og Genbrugsanlæg. Vurdering af Virkning på Miljøet (VVM) beskriver projektet og vurderer de samlede aktiviteterets virkning på miljøet, og hvorledes eventuelle miljøproblemer kan afværges. Natur og Miljøklagenævnet har den 18. november 2013 truffet afgørelse om, at der skal udarbejdes én samlet VVM-redegørelse for projektet.

Sanderødgård Grusgrav og Genbrugscenter er beliggende på Hornbækvej 657, 3100 Hornbæk, ca. 10 kilometer vest for Helsingør (figur 1). Grusgraven ligger inden for graveområde A2, Bistrup, udpeget i Råstofplan 2012. Virksomheden har på nuværende tidspunkt tilladelse til at fortsætte aktiviteterne med råstofindvinding og genbrugsaktiviteter indtil 1. september 2015.



Figur 1. Beliggenhed af Sanderødgård Grusgrav og Genbrugscenter

VVM-processen og den tilhørende VVM-redegørelse blev påbegyndt af Helsingør Kommune med indkaldelse af ideer og forslag i perioden fra den 4. marts 2014 til 1. april 2014. Helsingør Kommune fastlagde på den baggrund VVM-redegørelsens omfang og indhold. Ved en lovændring den 25. juni 2014 overtog Region Hovedstaden

myndighedskompetencen for VVM på råstofområdet og har videreført og afsluttet processen. Overtagelsen af myndighedskompetencen medfører tillige, at såfremt et anlæg kræver tilladelse efter råstofloven overtager regionsrådet kommunalbestyrelsens VVM-beføjelser for hele anlægget, dvs. også indholdet i VVM-redegørelsen om genbrugsaktiviteterne.

Råstofindvinding er omfattet af en tilladelse, der kan meddeles af Region Hovedstaden, mens genbrugsaktiviteterne er omfattet af en miljøgodkendelse, der meddeles af Helsingør Kommune.

Sanderødgård Grusgrav og Genbrugsanlæg.

Sanderødgård er en eksisterende virksomhed, der i ca. 50 år har indvundet råstoffer fra lokaliteten på Hornbækvej 657. I de sidste ca. 30 år har driften endvidere omfattet modtagelse af forskellige former for affald til behandling og nedknusning. Virksomheden ejes af RGS 90.

Sanderødgård Grusgrav og Genbrugsanlæg har søgt om tilladelse til: 1) at indvinde ca. 45.000m³ sand, grus og sten årligt heraf ca. 25.000 m³ under grundvand, og 2) at modtage ca. 90.000 tons affald som beton og tegl der nedknuses samt jord. Affaldet og jorden sælges efterfølgende fra ejendommen og genanvendes. Sanderødgård beskæftiger i alt 6-7 mand til drift af såvel genbrugsaktiviteter som råstofaktiviteter.

Projektets væsentlige virkninger på miljøet

VVM-redegørelsen indeholder og vurderer projektets miljøpåvirkning på følgende områder:

- Landskab og efterbehandling og visuelle virkninger
- Natur, flora og fauna
- Støj og vibrationer
- Geologi, grundvand og overfladevand
- Luft og klima
- Trafik
- Kortlægning efter jordforureningsloven
- Øvrige miljøforhold
- Alternativer til det foreslåede projekt

Samlet vurdering

Der er ikke identificeret væsentlige negative påvirkninger af miljøet, og der er indbygget en række foranstaltninger i projektet for at sikre mindst mulig påvirkning af omgivelserne. Samlet vurderes det, at driften af Sanderødgård Grusgrav og Genbrugsanlæg vil kunne overholde gældende miljønormer og grænseværdier, og at projektet ikke vil medføre en væsentlig negativ påvirkning af miljøet. Foranstaltningerne er indbygget som vilkår i forslaget til tilladelse til råstofindvinding og miljøgodkendelse.