

Likviditetsopgørelse opgjort efter kassekreditreglen efter 1. halvår 2015.

Siden 1. januar 2004 har det været obligatorisk at indberette oplysninger om likviditet opgjort efter kassekreditreglen.

De indberettede likviditetsoplysninger skal være opgjort efter kassekreditreglen, som fremgår af § 8 i lånebekendtgørelsen for regionerne. Region Hovedstaden har med udgangen af 1. halvår 2015 efterlevet statens krav til de kommunale enheders likviditet med hensyn til kassekreditreglen. Reglen foreskriver, at den gennemsnitlige kassebeholdning skal være positiv.

I budgetloven forudsættes det, at den gennemsnitlige likviditet mindst skal være på 1000 kr. pr. indbyggere svarende til en gennemsnitlig likviditet på 1.767 mio.kr. for Region Hovedstaden. Denne forudsætning er ligeledes opfyldt.

I det vedtagne budget 2015 blev der forudsat en primo kassebeholdning på 267 mio. kr. svarende til den budgetterede ultimo likviditet i 2. økonomirapport 2015. Den budgetterede kassebeholdning ultimo 2015 udgør 17 mio. kr.

På baggrund af budgetforudsætninger blev den gennemsnitlige kassebeholdning efter kassekreditreglen beregnet til 1,946 mia. kr. Nedenfor er vist forudsætningerne på månedsbasis:

Tabel 1: Oprindeligt budget 2015

Mio.kr.	Jan	Feb.	Mar.	Apr.	Maj	Jun.	Jul	Aug.	Sep.	Okt.	Nov.	Dec.
Månedlig gennemsnitlig beholdning	1.939	2.156	2.107	1.988	1.919	2.055	1.974	1.977	2.016	1.686	1.836	1.697
Kassekreditreglen	2.558	2.504	2.434	2.336	2.268	2.186	2.122	2.067	2.021	1.985	1.960	1.946
Ultimo kassebeholdning	564	539	457	428	449	469	421	382	373	226	132	17

Den faktiske kassebeholdning primo 2015 blev på 1.462 mio. kr. eller 1.195 mio. kr. højere end forudsat i det vedtagne budget 2015. Det skyldes udelukkende genbevillinger fra 2014 til 2015. Der er samlet genbevillet 1.362 mio. kr. på drifts- og investeringsområdet.

Nedenfor vises den faktiske udvikling i kassebeholdningen for 1. halvår 2015 samt skøn for den resterende del af 2015.

Tabel 2. Faktisk udvikling til og med juni 2015 og prognose juli - december 2015

Mio.kr.	Jan	Feb.	Mar.	Apr.	Maj	Jun.	Jul	Aug.	Sep.	Okt.	Nov.	Dec.
Månedlig gennemsnitlig beholdning	3.086	3.278	3.525	3.415	2.705	3.250	2.255	2.118	2.018	1.549	1.560	1.282
Kassekreditreglen	3.172	3.212	3.260	3.280	3.278	3.296	3.194	3.082	2.962	2.810	2.685	2.503
Ultimo kassebeholdning	619	1.424	1.229	533	914	754	567	389	241	-45	-279	-533

Den gennemsnitlige kassebeholdning blev efter kassekreditreglen ultimo juni 2015 på 3.296 mio. kr. mod forudsat 2.186 mio. kr. i det vedtagne budget 2015.

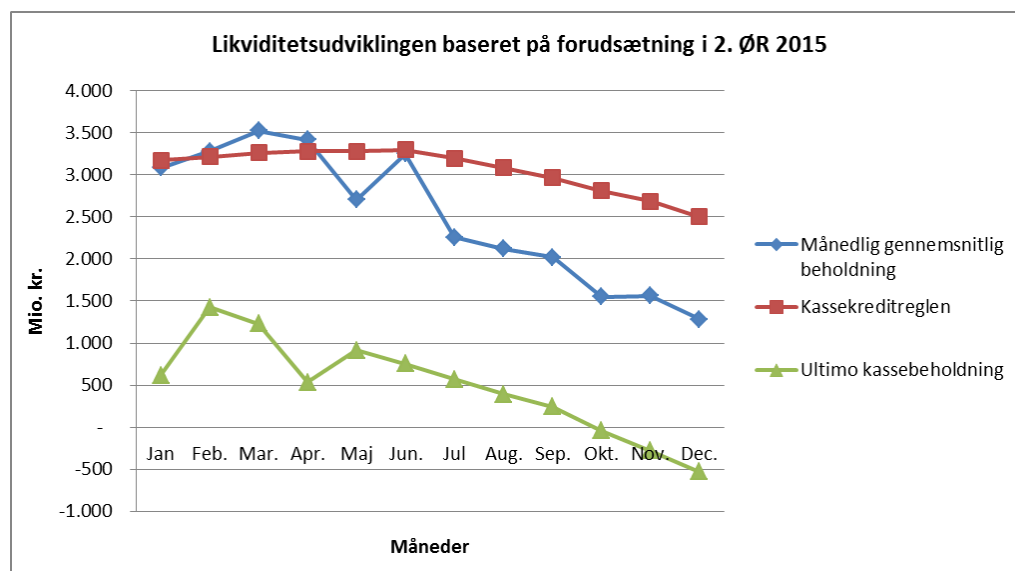
Dette er en forbedring af den budgetterede gennemsnitlige kassebeholdning efter kassekreditreglen på 1.110 mio. kr.

Den gennemsnitlige kassebeholdning efter kassekreditreglen prognosticeres ved årets udgang til 2.503 mio. kr. baseret på forudsætningerne i 2. økonomirapport 2015 mod forudsat 1.946 mio. kr. i det vedtagne budget 2015.

Kassebeholdningen ultimo juni 2015 var beregnet til 469 mio. kr. ud fra det vedtagne budget for 2015. Kassebeholdningen i juni 2015 udgør 754 mio. kr. eller 285 mio. kr. højere end forudsat i budgettet.

Forskningsmidler udgør en stor andel af kassebeholdningen. I ultimo juni udgør forskningsmidler 1.377 mio. kr.

Nedenfor er vist en grafisk fremstilling af likviditetsudviklingen for 2015. Baseret på bevillingerne i 2. Økonomirapport 2015.



Hvis der som angivet i 1. økonomirapport sker tidsforskydninger til 2016 med 1.325 mio. kr. ændres den gennemsnitlige kassebeholdning efter kassekreditreglen til 2.783 mio.kr. og ultimo beholdningen til ca. 800 mio. kr.

Likviditetsudviklingen

Den skønnede likviditetsudvikling for 2015 er i overensstemmelse med forudsætningerne i 2. økonomirapport 2015. Den næste vurdering for 2015 foretages i forbindelse med 3.økonomirapport 2015 samt i forbindelse med afrapportering af kassekreditreglen for 3. kvartal 2015.