

Likviditetsopgørelse opgjort efter kassekreditreglen efter 3. kvartal 2015.

Siden 1. januar 2004 har det været obligatorisk at indberette oplysninger om likviditet opgjort efter kassekreditreglen.

De indberettede likviditetsoplysninger skal være opgjort efter kassekreditreglen, som fremgår af § 8 i lånebekendtgørelsen for regionerne. Region Hovedstaden har med udgangen af 3. kvartal 2015 efterlevet statens krav til de kommunale enheders likviditet med hensyn til kassekreditreglen. Reglen foreskriver, at den gennemsnitlige kassebeholdning skal være positiv.

I budgetloven forudsættes det, at den gennemsnitlige likviditet mindst skal være på 1000 kr. pr. indbyggere svarende til en gennemsnitlig likviditet på 1.767 mio.kr. for Region Hovedstaden. Denne forudsætning er ligeledes opfyldt.

I det vedtagne budget 2015 blev der forudsat en primo kassebeholdning på 267 mio. kr. svarende til den budgetterede ultimo likviditet i 2. økonomirapport 2014. Den budgetterede kassebeholdning ultimo 2015 udgør 17 mio. kr.

På baggrund af budgetforudsætninger blev den gennemsnitlige kassebeholdning efter kassekreditreglen beregnet til 1,946 mia. kr. Nedenfor er vist forudsætningerne på månedsbasis:

Tabel 1: Oprindeligt budget 2015

Mio.kr.	Jan	Feb.	Mar.	Apr.	Maj	Jun.	Jul	Aug.	Sep.	Okt.	Nov.	Dec.
Månedlig gennemsnitlig beholdning	1.939	2.156	2.107	1.988	1.919	2.055	1.974	1.977	2.016	1.686	1.836	1.697
Kassekreditreglen	2.558	2.504	2.434	2.336	2.268	2.186	2.122	2.067	2.021	1.985	1.960	1.946
Ultimo kassebeholdning	564	539	457	428	449	469	421	382	373	226	132	17

Den faktiske kassebeholdning primo 2015 blev på 1.462 mio. kr. eller 1.195 mio. kr. højere end forudsat i det vedtagne budget 2015. Det skyldes udelukkende genbevillinger fra 2014 til 2015. Der er samlet genbevillet 1.362 mio. kr. på drifts- og investeringsområdet.

Nedenfor vises den faktiske udvikling i kassebeholdningen for 3. kvartal 2015 samt skøn for den resterende del af 2015.

Tabel 2. Faktisk udvikling til og med september 2015 og prognose oktober - december 2015

Mio.kr.	Jan	Feb.	Mar.	Apr.	Maj	Jun.	Jul	Aug.	Sep.	Okt.	Nov.	Dec.
Månedlig gennemsnitlig beholdning	3.086	3.278	3.525	3.415	2.704	3.249	3.242	3.062	3.645	3.173	3.534	3.603
Kassekreditreglen	3.172	3.212	3.260	3.280	3.278	3.296	3.276	3.243	3.258	3.242	3.281	3.293
Ultimo kassebeholdning	619	1.424	1.229	532	913	740	968	1.686	1.853	1.400	1.517	1.541

Den gennemsnitlige kassebeholdning blev efter kassekreditreglen ultimo september 2015 på 3.258 mio. kr. mod forudsat 2.021 mio. kr. i det vedtagne budget 2015.

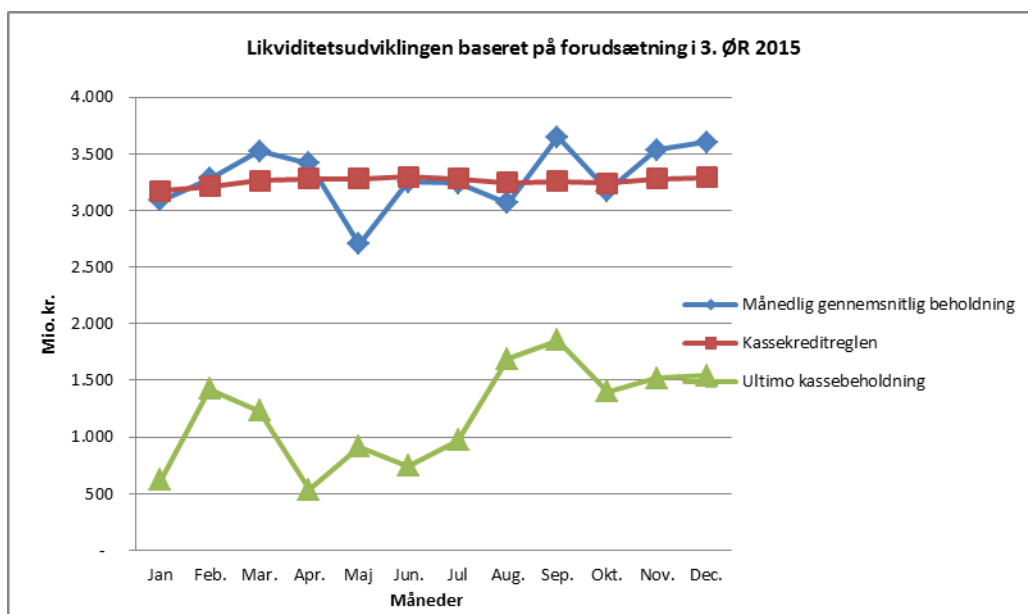
Dette er en forbedring af den budgetterede gennemsnitlige kassebeholdning efter kassekreditreglen på 1.237 mio. kr.

Kassebeholdningen ultimo september 2015 var beregnet til 373 mio. kr. ud fra det vedtagne budget for 2015. Kassebeholdningen i september 2015 udgør 1.853 mio. kr. eller 1.480 mio. kr. højere end forudsat i budgettet.

Forskningsmidler udgør en stor andel af kassebeholdningen. I ultimo september udgør forskningsmidler 1.387 mio. kr.

Den gennemsnitlige kassebeholdning efter kassekreditreglen prognosticerer ved årets udgang til knap 3,3 mia.kr. baseret på forudsætningerne i 3. økonomirapport 2015 hvor der er medregnet genbevillinger på 1,4 mia. kr.

Nedenfor er vist en grafisk fremstilling af likviditetsudviklingen for 2015.



Likviditetsudviklingen

Den skønnede likviditetsudvikling for 2015 er i overensstemmelse med forudsætningerne i 3. økonomirapport 2015. Den næste vurdering for 2015 foretages i forbindelse med 4. økonomirapport 2015 samt i forbindelse med afrapportering af kassekreditreglen for 4. kvartal 2015.