

Likviditetsopgørelse for 2015 efter kassekreditreglen.

Siden 1. januar 2004 har det været obligatorisk at indberette oplysninger om likviditet opgjort efter kassekreditreglen.

De indberettede likviditetsoplysninger skal være opgjort efter kassekreditreglen, som fremgår af § 8 i lånebekendtgørelsen for regionerne. Region Hovedstaden har med udgangen af 4. kvartal 2015 efterlevet statens krav til de kommunale enheders likviditet med hensyn til kassekreditreglen. Reglen foreskriver, at den gennemsnitlige kassebeholdning skal være positiv.

I budgetloven forudsættes det, at den gennemsnitlige likviditet mindst skal være på 1000 kr. pr. indbyggere svarende til en gennemsnitlig likviditet på 1.767 mio.kr. for Region Hovedstaden. Denne forudsætning er ligeledes opfyldt.

I det vedtagne budget 2015 blev der forudsat en primo kassebeholdning på 267 mio. kr. svarende til den budgetterede ultimo likviditet i 2. økonomirapport 2014. Den budgetterede kassebeholdning ultimo 2015 udgør 17 mio. kr.

På baggrund af budgetforudsætninger blev den gennemsnitlige kassebeholdning efter kassekreditreglen beregnet til 1,946 mia. kr. Nedenfor er vist forudsætningerne på månedsbasis:

Tabel 1: Oprindeligt budget 2015

Mio.kr.	Jan	Feb.	Mar.	Apr.	Maj	Jun.	Jul	Aug.	Sep.	Okt.	Nov.	Dec.
Månedlig gennemsnitlig beholdning	1.939	2.156	2.107	1.988	1.919	2.055	1.974	1.977	2.016	1.686	1.836	1.697
Kassekreditreglen	2.558	2.504	2.434	2.336	2.268	2.186	2.122	2.067	2.021	1.985	1.960	1.946
Ultimo kassebeholdning	564	539	457	428	449	469	421	382	373	226	132	17

Den faktiske kassebeholdning primo 2015 blev på 1.462 mio. kr. eller 1.195 mio. kr. højere end forudsat i det vedtagne budget 2015. Det skyldes udelukkende genbevillinger fra 2014 til 2015. Der er samlet genbevillet 1.362 mio. kr. på drifts- og investeringsområdet.

Nedenfor vises den faktiske udvikling i kassebeholdningen for hele 2015.

Tabel 2. Faktisk udvikling 2015

Mio.kr.	Jan	Feb.	Mar.	Apr.	Maj	Jun.	Jul	Aug.	Sep.	Okt.	Nov.	Dec.
Månedlig gennemsnitlig beholdning	3.086	3.278	3.525	3.415	2.704	3.249	3.242	3.062	3.645	3.758	3.720	4.162
Kassekreditreglen	3.172	3.212	3.260	3.280	3.278	3.296	3.276	3.243	3.258	3.290	3.346	3.404
Ultimo kassebeholdning	619	1.424	1.229	532	913	740	968	1.686	1.853	1.963	2.010	1.999

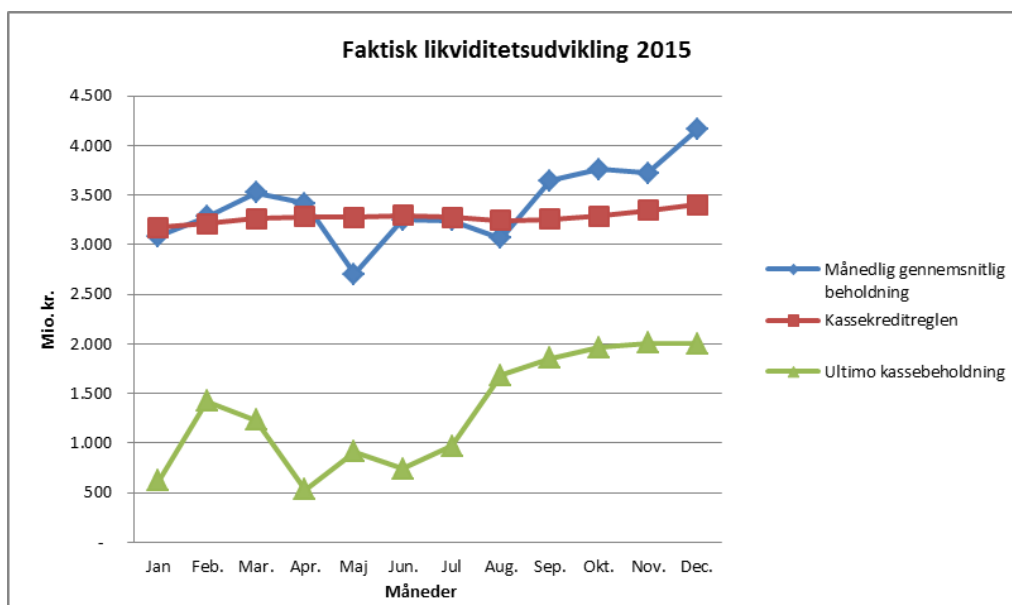
Den gennemsnitlige kassebeholdning blev efter kassekreditreglen ultimo december 2015 på 3.404 mio. kr. mod forudsat 3.293 mio. kr. i den seneste opgørelse af kassekreditreglen.

Dette er en forbedring af den budgetterede gennemsnitlige kassebeholdning efter kassekreditreglen på 111 mio. kr.

Kassebeholdningen ultimo december 2015 var beregnet til 1.604 mio. kr. ud fra 4. økonomirapport. Den faktiske kassebeholdning er opgjort til 1.999 ultimo året eller 395 mio. kr. højere end forudsat i seneste økonomirapport.

Forskningsmidler udgør en stor andel af kassebeholdningen. Ultimo december udgør forskningsmidler omkring 1.4 mia. kr.

Nedenfor er vist en grafisk fremstilling af likviditetsudviklingen for 2015.



Likviditetsudviklingen

Den næste vurdering for 2016 foretages i forbindelse med 1. økonomirapport 2016 samt i forbindelse med afrapportering af kassekreditreglen for 1. kvartal 2016.