



Glostrup Neurorehabiliteringshus Projektforslag

Designmanual

Tegn.nr.: GLN_K50_C08_100

Dato: 18.11.2015

AART / archi
tects

nordic

Marianne Levinsen Landskab

 lightscapescapes

BUROHAPPOLD
ENGINEERING

ALECTIA

HARDELARSEN

INDHOLDSFORTEGNELSE

1	INDLEDNING	03
2	UDVENDIGE MATERIALER OG OVERFLADER	04
	Materialeoversigt	04
	Facader	06
	Døre, vinduer og solafskærmning	10
3	INDVENDIGE MATERIALER OG OVERFLADER	11
	Materialeoversigt	11
	Hovedtrappe	12
	Trapper	13
	Værn og håndlister	14
	Indvendige vægge	15
	Døre	16
	Gulve	17
	Lofter	18
	Sengestuen	19
	Multisal	22
	Bassinrum	24
	Altaner	25
	Lys	26
	Farveskema	29
	Wayfinding	30
4	SANITET	32
5	EL-UDSTYR	33
6	UDEAREALER	35
	Ankomsthaven	35
	Gårdhaverne	37
	Café-, opholdshave og træningsterrasse	39
	Træningshaven	41
	Tagdækning, tagterrasser og begrønnede tage	43

'Neurorehabiliteringshuset skaber hjemlige og oplevelsesrige, fysiske rammer med henblik på at etablere en tryk atmosfære, der bidrager positivt til patienternes ophold.'

Neurorehabiliteringshuset lægger sig i en vestlig forlængelse af det eksisterende Glostrup Hospital, hvor huset strækker sig fra den kommende rambla mod nord til det store grønne landskabsrum mod syd.

Styrken i stedets landskabelige karakter fordrer et volumen der ligger tungt, i det store landskabsrum og lader den grønne slette strække sig ind under og igennem huset. Landskabsrum trækkes helt tæt på bygningen og gøres allestedsnærværende som et gennemgående arkitektonisk greb i husets disponering. Relationen til landskabet og åbenheden mod omgivelserne tilbyder patienter, pårørende og personale kontakt til det omkringliggende landskab og giver mulighed for lange grønne kig fra alle rum.

Bygningen fremtræder diagrammatisk enkel med sin klare organisering med sengeafsnit på en samlende base. I stueetagen placeres husets hovedrum, den samlende foyer. Fra ankomsten i foyeren er der frit udsyn til multihallen, videre gennem foyeren til de differentierede uderum mod vest og syd og tilbage mod ankomsthaven i nord. Fra foyerrummet er der direkte let og overskuelig adgang til ambulatorie- og kontorafsnit samt til det store træningsområde.

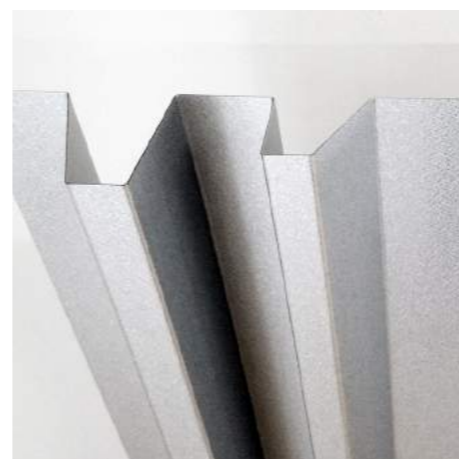
Foyerrummet er husets hjerte og mest aktive rum og forlænges videre op i huset via den store hovedtrappe, der ligger som en rygrad op gennem husets samlende midterbygning. Omkring midterbygningen organiseres de to sengebygninger på hver 4 etager. Hvert sengeafsnit orienterer sig desuden om et eget indre gårdrum.

Neurorehabiliteringshuset skaber hjemlige og oplevelsesrige, fysiske rammer med henblik på at etablere en tryk atmosfære, der bidrager positivt til patienternes ophold. Uden at gå på kompromis med hygiejne og sikkerhed nedtoner huset oplevelsen af hospitalsmiljøet, til fordel for et rekreativt hjemligt fælleskab med cirkulationsarealer, opholdsområder og opholdsniche.

Der opfordres til bevægelse og aktivitet, hvorfor huset med sin rumlige udformning naturligt lægger op til træning og cirkulation. Med kig til pejlemærker opstår desuden en naturlig wayfinding i huset. Patienter orienterer sig mere eller mindre ubevidst i forhold til omgivelserne og et særligt kig kan skabe genkendelighed og en følelse af at høre til. Som supplement hertil arbejdes med materialer, farver og symboler som skaber holdpunkter på etagerne og gør det enkelt at finde rundt. Hermed tilbyder Neurorehabiliteringshuset en brugeroplevelse i samspil med høj funktionalitet.



MATERIALEOVERSIGT



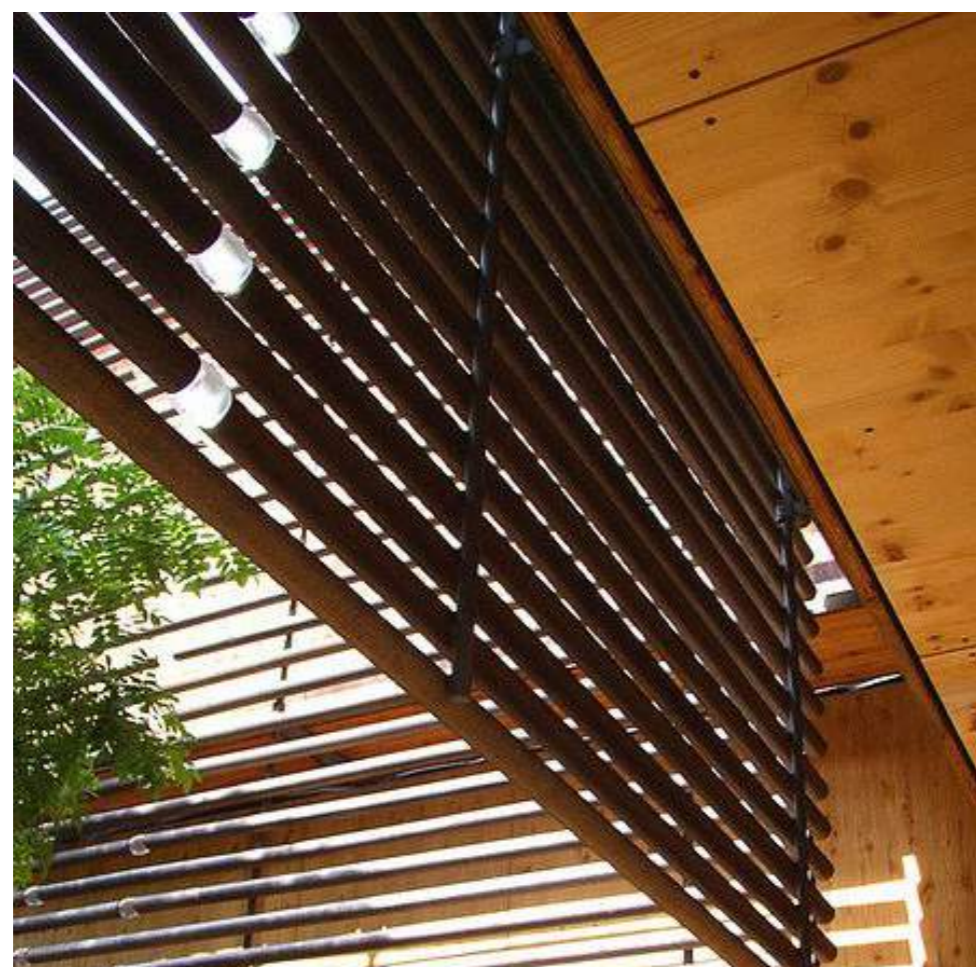
Foldet plade i aluzink



Træforet altan



Lamelbeklædning



Cedertre



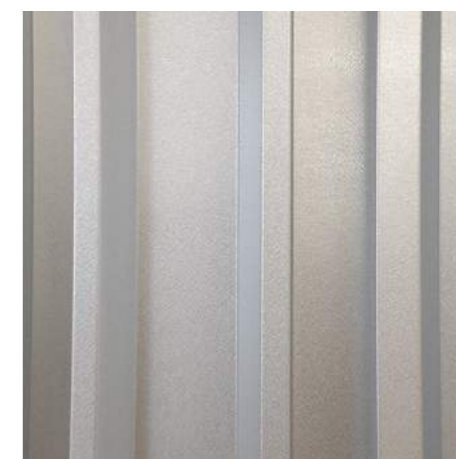
Aluzink plade



Cedertre



Cedertre



Foldet plade i aluzink



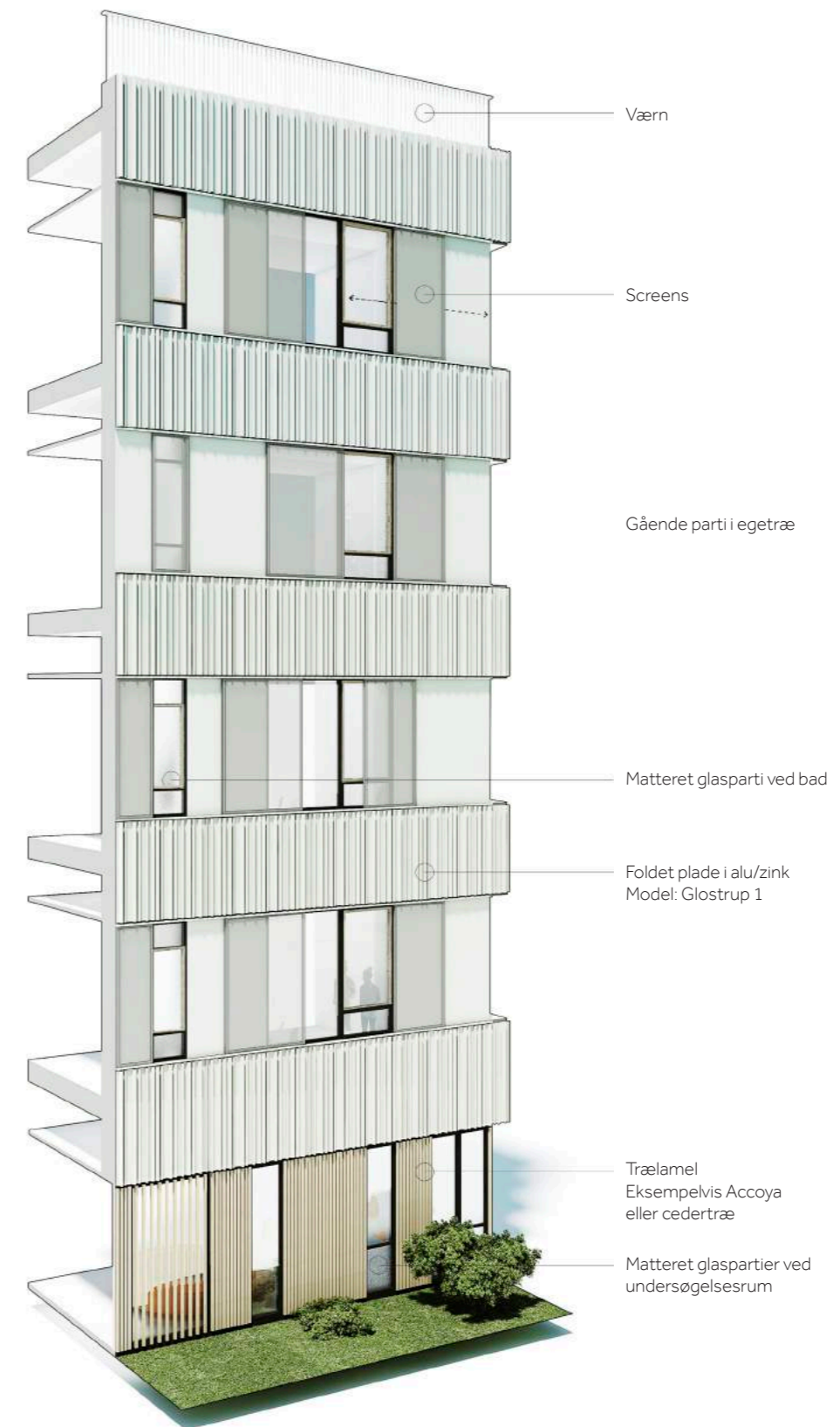
FACADER

BESKRIVELSE

Huset udføres med kendte og simple konstruktionsprincipper. Det er bygget op omkring et søjle/drager system med lette påhængte facader samt flere stabiliserende kerner.

I facaderne arbejdes der med recesser og skyggedannelser, for at give bygningen dybde og relief. Styrende for materialevalg og farveholdning er, at bygningen opnår struktur og taktilitet, så den i sit udtryk og proportionering opnår en inviterende menneskelig skala der ændrer karakter igennem døgnet og årstidernes skiftende lys og farve. Den skiftende karakter opnås ved dels sollysets skyggedannelse i facadepladens relief og i pladens evne til at optage farve og lys fra himmelen såvel som fra parkens beplantning. Facadepladens udtryk er direkte inspireret af det eksisterende hospitals smukt modulerede altanforkanter. Facaden har et lagdelt udtryk for på den måde at nedskalere husets volumen. Den lyse solafskærmning bidrager aktivt til facadens skiftende udtryk og bevæger sig plant med facaden.

I stueetagens facade arbejdes med en træfacade i cedertræ der har et varmt om imødekommende udtryk. Foran vinduespartier arbejdes dels med en cedertræslamel som solafskærmning dels med et coated vinduesparti der hindrer uønsket solvarme og ditto indblik.



FACADER YDRE FACADER

BESKRIVELSE

Plader på brystninger på ydre facade udføres som en foldet stålplade med overflade i aluzink, der kan leveres i både en lys og en mørk variant. Profilet tager afsæt i eksisterende facade-motiv fra Glostrup.

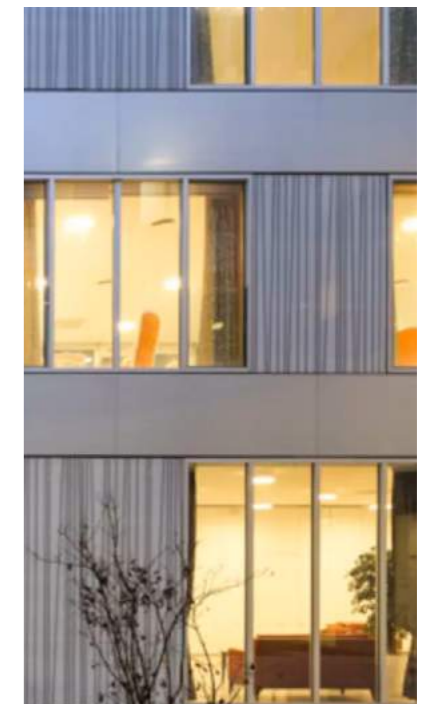
Mellem vinduer monteres tilsvarende plade, men som kassetter med plan overflade.



Pladens profil er inspireret af eksisterende bebyggelse



Foldet plade i aluzink. Model: Glostrup 1



FACADER BASEN

BESKRIVELSE

Basen, som udgør stueetagen, udføres med træbeklædning i form af vertikale lameller som cedertræ eller Accoya.

Canadisk cedertræ har den store fordel at det indeholder råd- og svampehindrende stoffer, der bevirker at træet kan anvendes ubehandlet og opnå en funktionstid på mere end 50 år.

Det ubehandlede cedertræ skifter farve med alderen, og spænder fra gul til rød over brun og patinerer til en flot sølvgrå farve. Vælger man at oliebehandle træet, bibeholdes den oprindelige farve i en vis grad. Dette kræver løbende vedligeholdelse.



Referencer eksisterende bebyggelse



Lamelbeklædning i cedertræ



FACADER INDRE FACADER - MOD GÅRDRUM

BESKRIVELSE

Facaden udføres som kassetter med plan overflade tilsvarende partier mellem vinduer i ydre facade. Som stålplader i aluzink, der kan leveres i både en lys og en mørk variant. Materialets grad af refleksion må testes i forskelligt lys over dagen.



DØRE, VINDUER OG SOLAFSKÆRMNING

BESKRIVELSE DØRE OG VINDUER

Døre og vinduer udføres som et træ/alu-system. Indvendig ramme og karm i hvidmalet træ. Udvendig aluprofil i mørk grå. Gående rammer i egetræ.

BESKRIVELSE SOLAFSKÆRMNING

Solafskærmning på ydre facade er integreret i stålrammer som udvendige skodder. Rammen udføres i samme farve som vinduer. Dug som Soltis 86 fra Serge Ferrari evt. med forskellige farver udvendigt som indvendigt. Udvendigt vælges en lys nuance med fokus på solrefleksion, mens farven indvendigt kan afstemmes etagens farveskema. Se evt. side 29.

Mod gårdhaven anvendes screens udført som udvendige rullegardiner. Farver tilsvarende skodder i ydre facade.

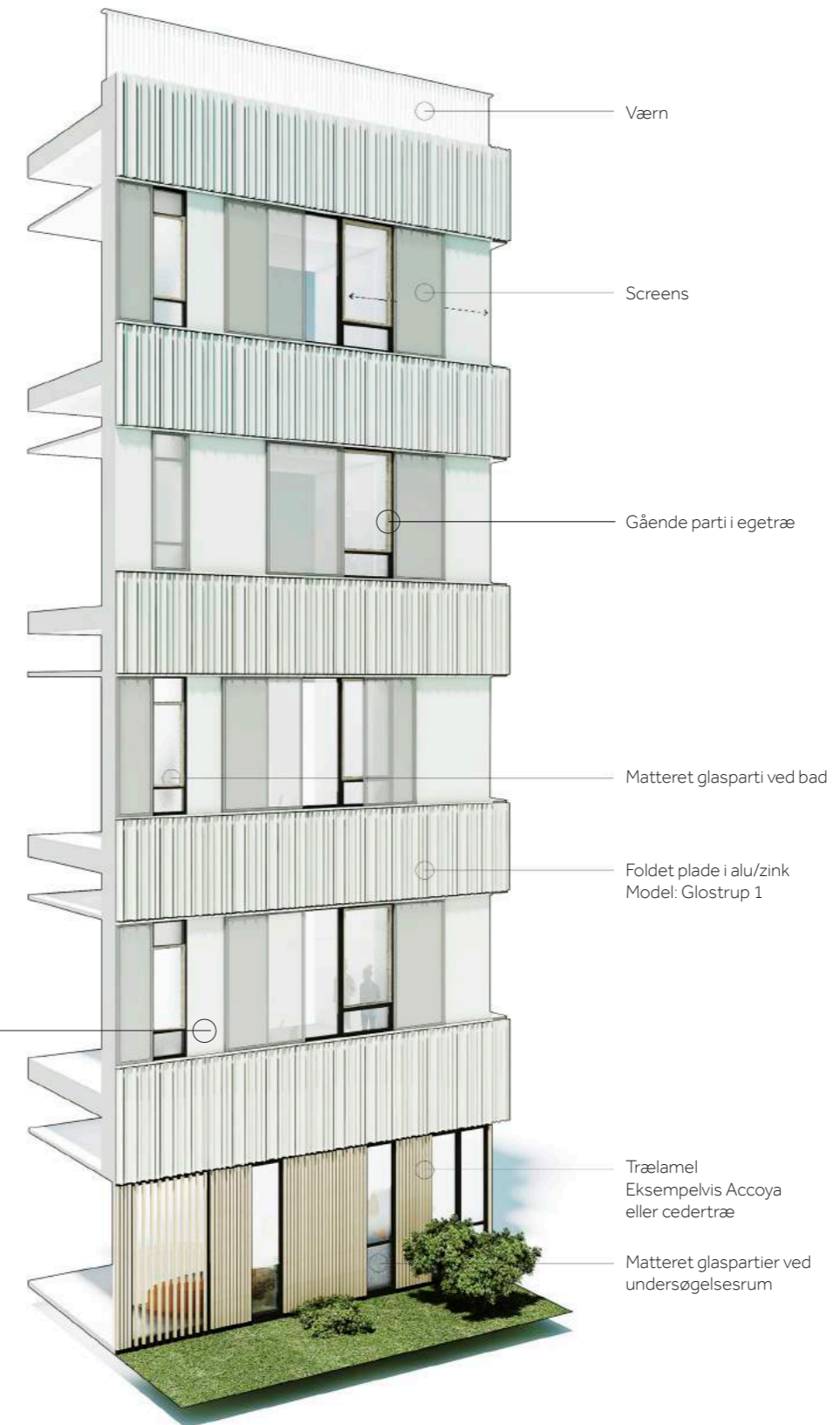
I basen videreføres facadebeklædningen i form af lodrette trælameller som solafskærmning. Lamellen monteres i stålrammer og træsorten tilsvarende facadebeklædning.



Solafskærmning / screens som stålrammer med dug.



Træ/alu vindue i mørk grå.
Gående parti i træ.



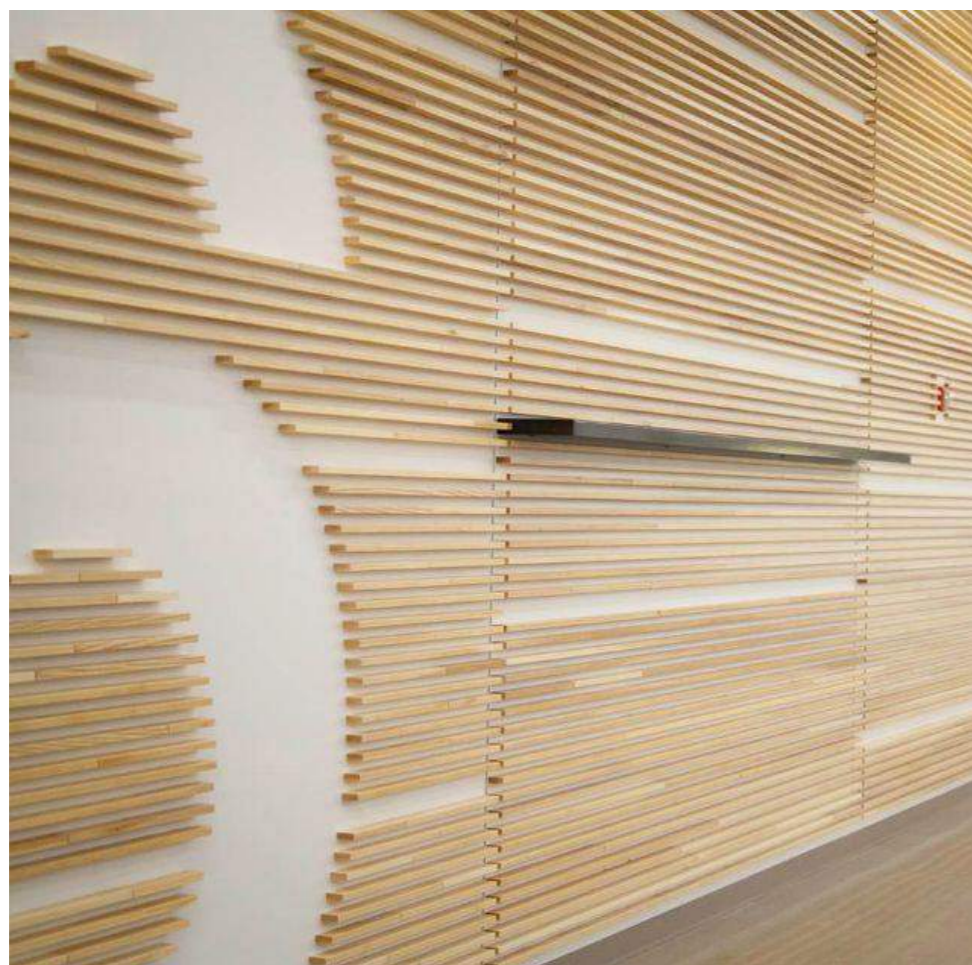
MATERIALEOVERSIGT



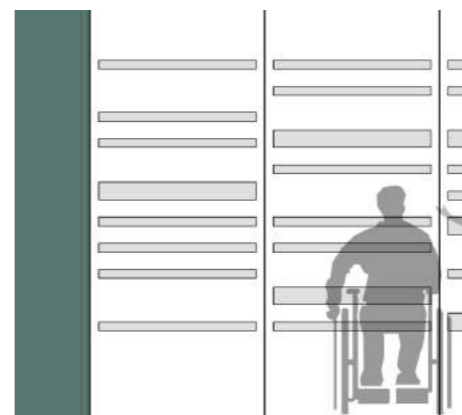
Indfarvet gummigulv



Birkefiner



Birketræ



Bambus



HOVEDTRAPPE TRAPPEKERNE OG NICHER

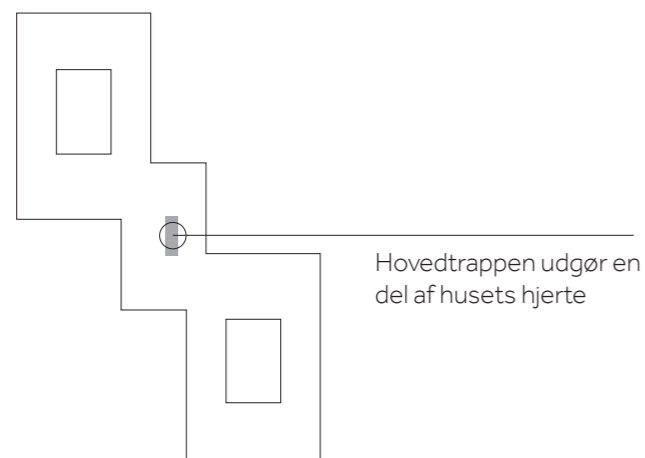
BESKRIVELSE Via den centrale fordelingstrappe er der rumlig forbindelse til de tilstødende etager. Det er tanken at den centrale trappe skal forbinde de enkelte afsnitstov og styrke den tværfaglige udveksling i huset. Trappen kan desuden bruges til træning og cirkulation.

MATERIALER Hovedtrappen udføres som halvsvingstrappe med vanger og trin som malet stålkonstruktion. I trin nedlægges bambusparket, der er i harmoni med belægning i foyér og kælderfoyer, hvor trappen 'lander'. Træet bidrager desuden til at skabe en varm og hjemlig stemning.

Forkanter er med skridsikker overflade samt tydelig kontrastfarve af hensyn til svagtseende.

UDTRYK Trappen etableres i et halvåbent trapperum med lameller i birketræ samt lukkede felter i finer. Træet giver kernen en forfinet taktil karakter og skaber sammenhæng til de øvrige bevægelseskerner, der ligeledes er beklædt med birketræ. Udtrykket og graden af åbenhed varieres på de forskellige etager som led i en overordnet wayfindingstrategi.

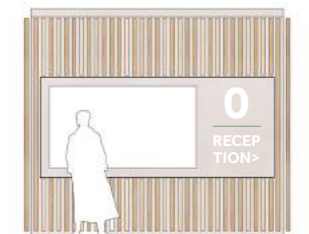
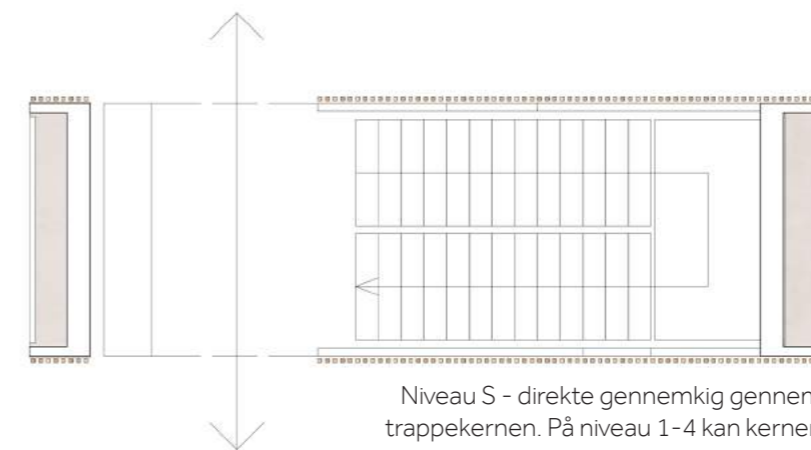
Trappekernen benyttes desuden som et rumligt element, der deler rummet op, skaber opholdsniche samt niche til information.



Lameller og grafik.



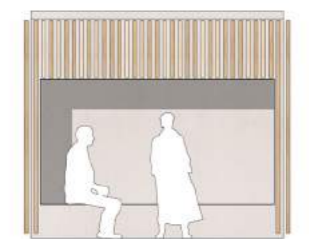
Trælamellen muliggør en varieret grad af transparens, ligesom åbninger kan tilpasses den enkelte etage.



Niche inforskærm



Trælamel - vertikal bevægelse



Niche ophold

TRAPPER BEVÆGELSESKERNER

BESKRIVELSE

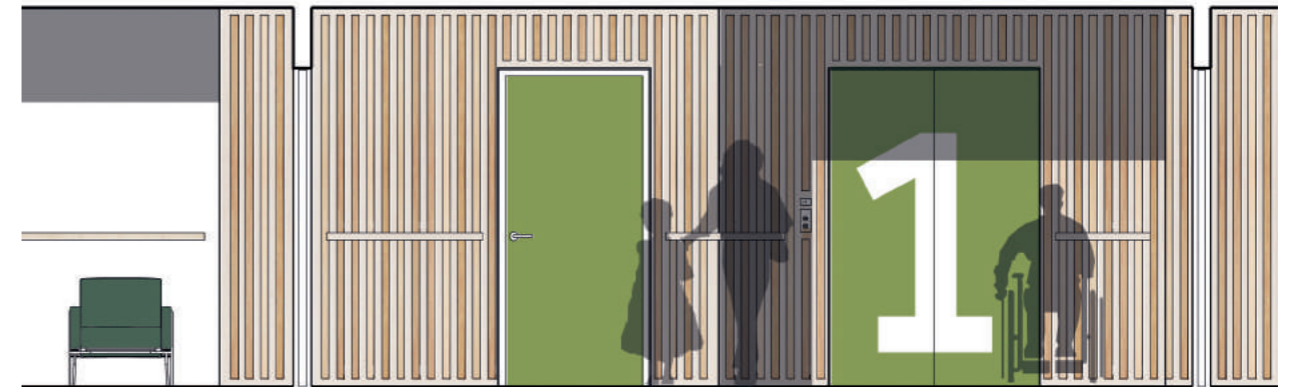
Bevægelsekerner beklædes med en trælamel med et varmt og imødekommende udtryk. Lamellen udføres i birketræ tilsvarende lamel brugt ved hovedtrappen. Til forskel fra hovedtrappen er disse kerner tætte, og lamellerne befæstet på en fast plade.

Brandtrapper udføres med hvid terrazzo på trin. Forkanter er med skridsikker overflade samt tydelig kontrastfarve af hensyn til svagtseende.

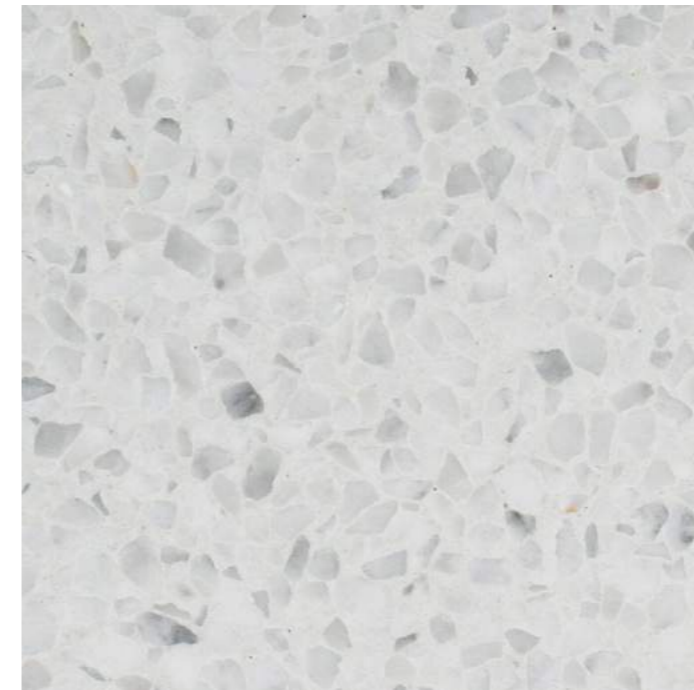
WAYFINDING

Inde i kernen får væggene farve i henhold til etagernes farveskema. Desuden arbejdes med en grafik der tydeliggør hvilken etage man befinder sig på.

Også uden på kernen arbejdes med en grafik, der signalerer hvor man befinder sig og hvad der ligger i umiddelbar relation hertil.



Bevægelsekerne med adgang til trappe og elevator.



Hvid terrazzo



Eksempel på trælamel, der skaber dybdevirkning og bidrager til en varm og hjemlig stemning.

VÆRN OG HÅNDLISTER

BESKRIVELSE VÆRN

Værn på trapper og balkoner i multisal udføres med lameller.

I hovedtrappe etableres lukkede felter i finer som værn, mens brandtrapper udføres med metalnet/ mesh.

Værn ved tagterrasse som stål beklædt med transparent dug tilsvarende dug benyttet som solafskærmning.

BESKRIVELSE APTERING

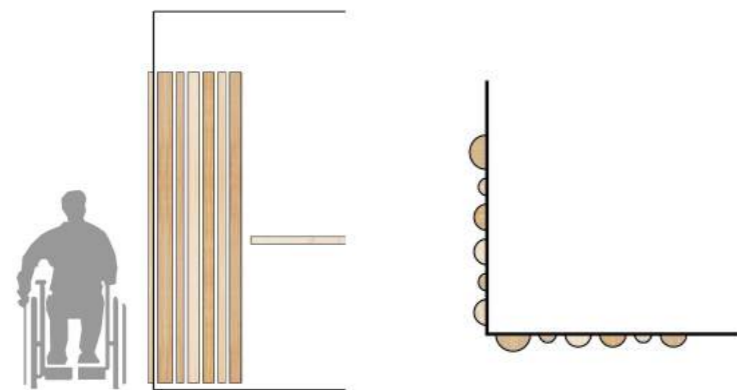
For at beskytte vægge, særligt gipsvægge, og evt. søjler arbejdes med aptering i form af beskyttende fodlister og håndlister samt lameller ved hjørner. Kunne være akustisk regulerende.

BESKRIVELSE HÅNDLISTE

Vægmonterede håndlister rundt i huset som rundstok i massiv birketræ.

Håndlister i hovedtrappe udføres tilsvarende vægmonterede håndlister, som rundstok i massiv birketræ.

Håndlister i brandtrapper som rundstok/rundjern.



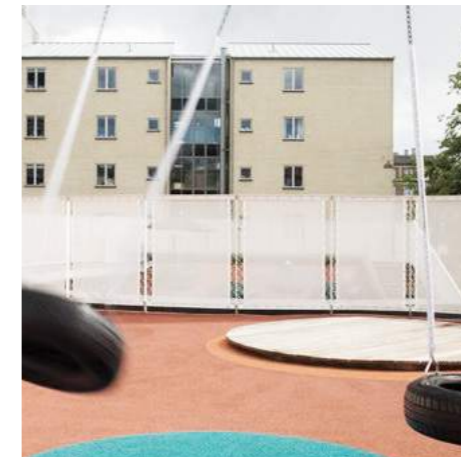
Forslag på aptering ved udsatte hjørner.



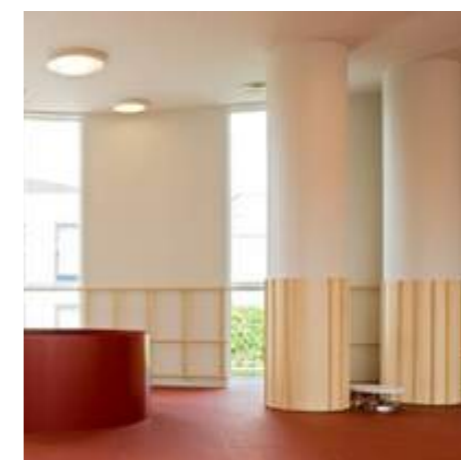
Lameller som værn



Værn i metalnet / mesh



Stålrammer med transparent dug



Lameller til beskyttelse af udsatte hjørner / søjler.



Vægmonterede håndlister i birk

INDVENDIGE VÆGGE

BESKRIVELSE

Der vil primært blive anvendt to typer indvendige vægge, beton og gipssystemvægge. Væggene er holdt i lyse nuancer og males i glans 50. I forbindelse med sengestuer males en niche i en farve i henhold til etagens farveskema.

For at skabe åbenhed mellem opholdsrum/aktivitetsrum mv. og tilstødende gangareal, samt for at få mere lys og liv i gangarealerne, udføres udvalgte lette vægge som glasvægge.

Glasvægssystem udføres med lodrette felter. Samlinger i glasfeltet udføres med samleprofil i glasklar overflade. Alternativt med en smal aluramme. Afsluttes med tynd pulverlakeret aluskinne ved gulv, loft og sider.

SEKTIONERING

Maksimalt 1 meter brede felter i fuld rumhøjde.

WAYFINDING

Enkelte vægflader er farvet eller udsmykket med grafik med henblik på nem orientering og wayfinding. På glasvæggene klæbes folie, der lukker af for indsyn og skaber grafiske mønstre. Udtrykket kan varieres på de forskellige etager som led i en overordnet wayfinding strategi.

DØRE

Døre i indvendige glasvægge som massive pladedøre med overparti til loft samt lukket felt ved siden af i samme materiale som dørblad.



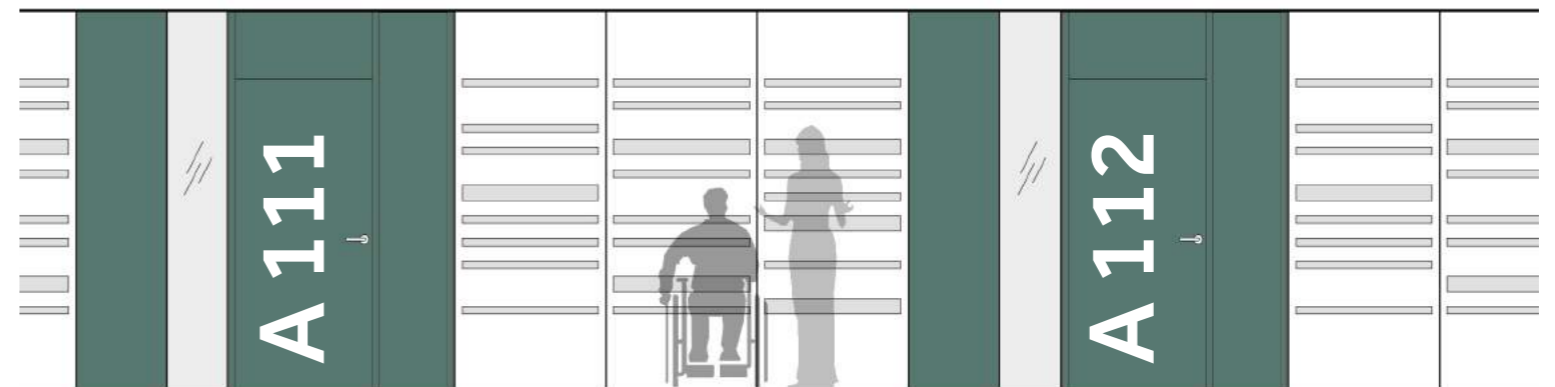
Glasvægge med massive døre og lukket felt over.



Eksempler på glasvægge med differentieret grafik.



Eksempel på vægge ved sengestuegang - nichen ind til sengestuen er markeret med en lys farve. Øvrige vægge er hvidmalede.



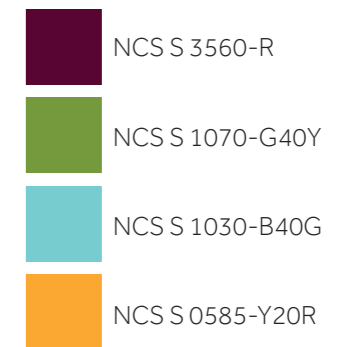
Opstalt med eksempel på glasvægge ind til møderum.

DØRE

BESKRIVELSE	Døre udføres generelt som sprøjtemalede pladedøre. Alternativt som pladedøre med overflade i højtrykslaminat. Iht. brandkrav og funktion indbygges automatiske dørlukkere, ABDL og dørautomatik.
GEOMETRI	Alle indvendige døre er som udgangspunkt 21M i højden, bortset fra døre på badeværelser der går helt til loft. For at sikre god tilgængelighed i hele huset er ingen døre smalere end 10M.
FARVER	Dørenes farver er bestemt af etagens farveskema. Hver etage er kendetegnet med en farve, som kan variere i nuancen på de forskellige afsnit.
WAYFINDING	Der arbejdes med grafik som udsmykning og wayfinding.



Grafik skaber tilhørsforhold og genkendelighed.



Eksempel på fire dørfarver - en til hver etage.



Udsnit, sengestuegang med døre i etagernes farver. Grafik angiver stuenummer.

GULVE

BESKRIVELSE BAMBUSGULV

For at understrege den ønskede hjemlige stemning lægges trægulv egnede steder i huset. I foyeren mødes man af et bambusgulv, der er smukt og bryder med forestillingen om hospitalsbyggeri allerede ved ankomsten.

Der lægges ligeledes bambusgulv i kælderfoyer, gange i stueetage, træningssal og multisal. Alternativt anvendes gummigulv i multisalen.

Afslutning mod vægge udføres som fodliste i bambus.

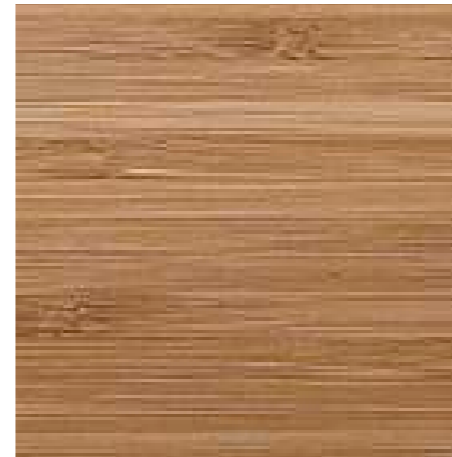
BESKRIVELSE GUMMIGULV

I rum med store krav til hygiejne og drift, f.eks. ambulatorier og sengestuer, anvendes indfarvede gummigulve. På badeværelser lægges vinyl.

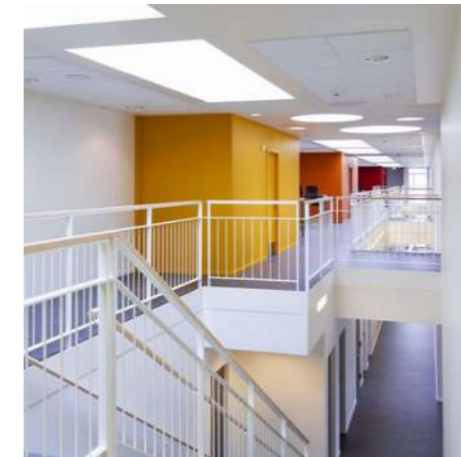
Afslutning mod vægge udføres med malet fodliste i fyrretræ. Vinylgulv etableres med hulkehl og opkant mod vægge.

WAYFINDING

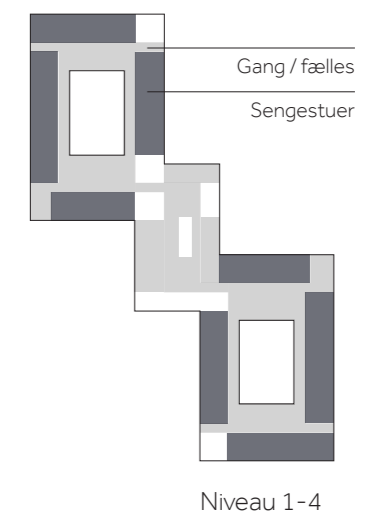
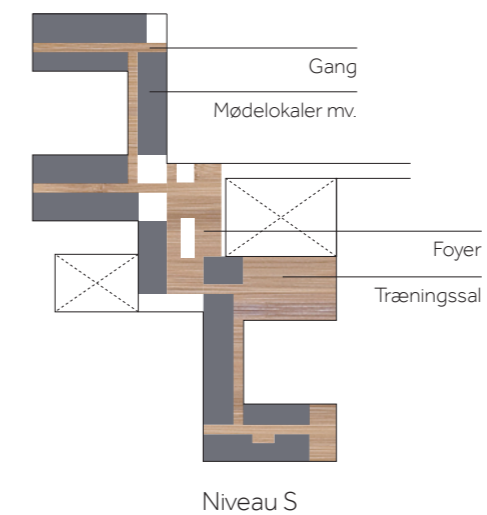
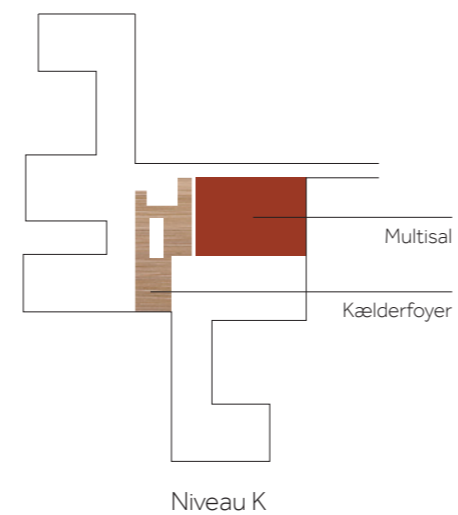
Gulvarealerne kan danne ramme om en lang række forskellige funktioner, så som gangtræning og fællesaktiviteter. Der benyttes farver og grafik til træning og wayfinding.



Bambusgulv



Indfarvet gummigulv



LOFTER METALLOFT

BESKRIVELSE

Der etableres generelt demonterbare systemlofter i huset. I korridorer som Dampa Hook-On Korridor og i sengestuer, ambulatorier, forhal, afsnitstørve mv. som Dampa Klip-in Kasette.

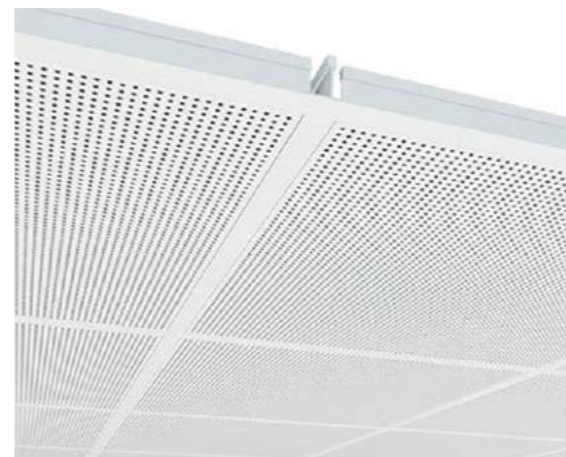
Systemloftet udføres i perforeret hvidmalet stålplade med ilimet akustikfilt.

GEOMETRI

I korridorer udføres pladerne med en bredde på 460 mm svarende til bygningens modulmål og i to længder på hhv. 1840 mm og 2340 mm tilpasset gangens bredde. Loftet monteres på tværs af gangen mellem gipsfriser.

I forhal, kælderfoyer og afsnitstørve etableres systemloft 600 x 600 mm med faste gipsfriser.

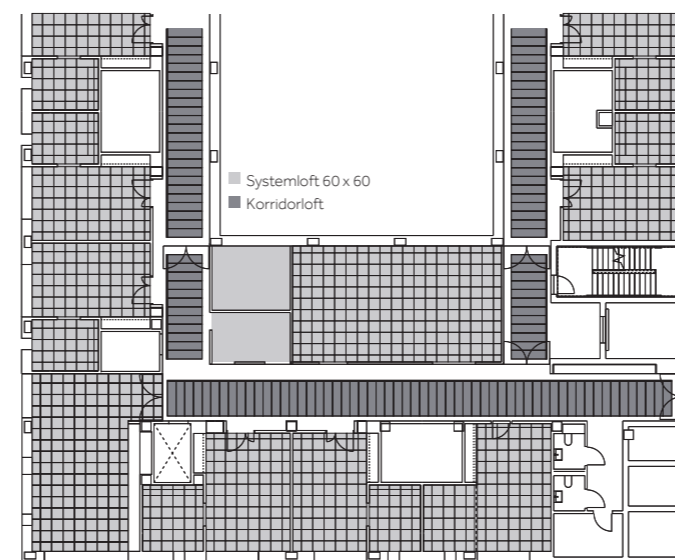
I øvrige rum inkl. sengestuer og bad etableres tilsvarende kassetloft med friser i ikke perforerede stålplader.



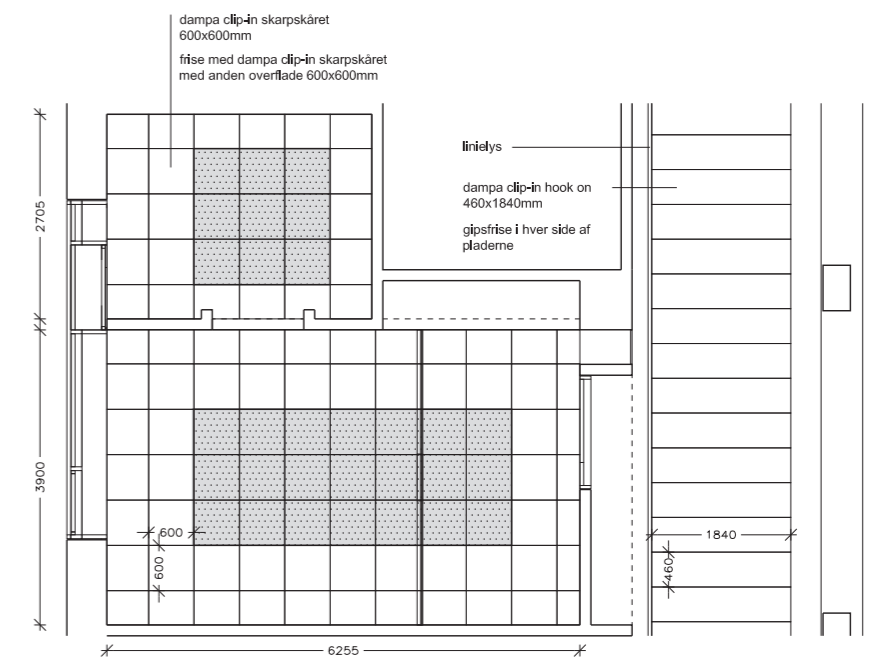
Metalloft kasette 600 x 600



Metalloft korridor m/ gipsfrise



Princip for lofter



Princip for loftsplan - sengestue og gang

SENGESTUEN

BESKRIVELSE

Det nye hus skal fungere som et hjem for patienter i kortere og længere perioder og det er derfor i fokus at sengestuerne får et hjemligt præg og at de understøtter den bedst mulige rehabilitering for patienten. Dette opnåes gennem materialeholdning, farvevalg og øvrige detaljer, der bidrager til et varmt og imødekommende miljø. Stuen skal både kunne fungere som sengestue for de dårligste patienter og som et "bosted" for de bedste.

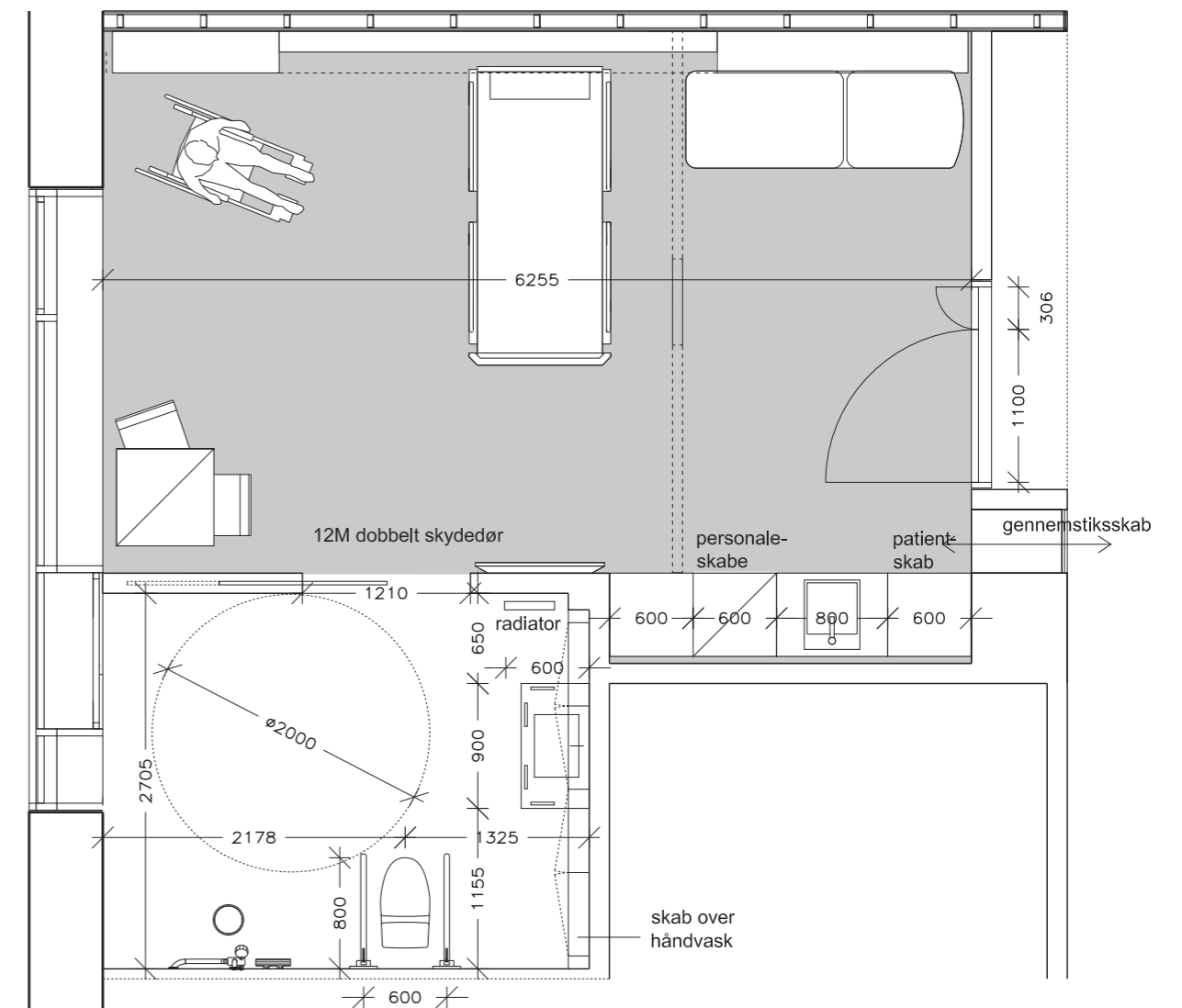
Alle sengestuerne er 1-sengs stuer og indrettet med direkte adgang til toilet og bad.

Det faste inventar fremstår i birkefiner, ligesom der skabes en niche i vindueskarmen, som ligeledes fores med birkefiner. Dørene til og på sengestuen har farver i henhold til etagens farveskema. Det samme gælder møblementet.

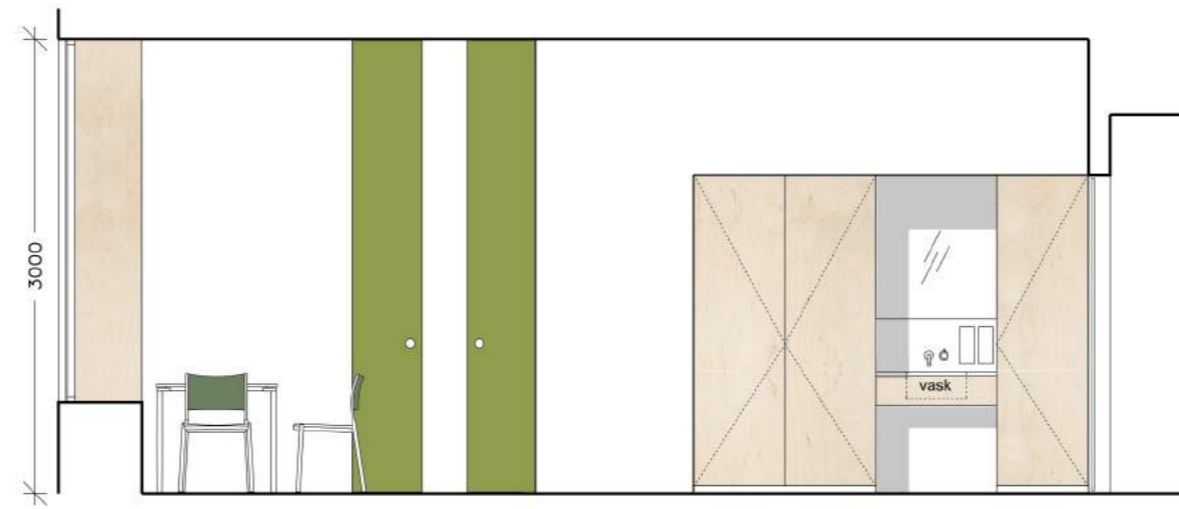
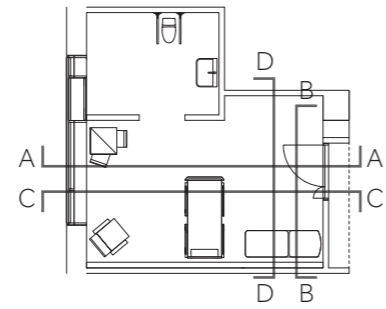
Foran alle sengestuer er der skabt en niche, der fungerer som overgangszone mellem patientens privatsfære og de mere offentlige arealer. I nichen er der mulighed for at tage ophold og indrette med personlige ejendele, så som en lænestol, en plante eller lignende.



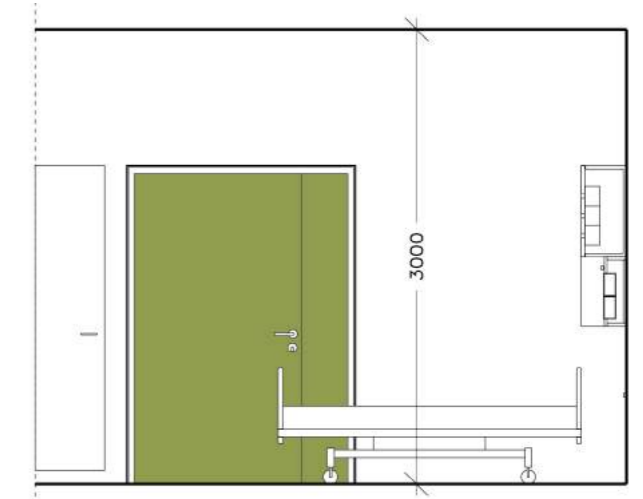
Hjemlig stemning



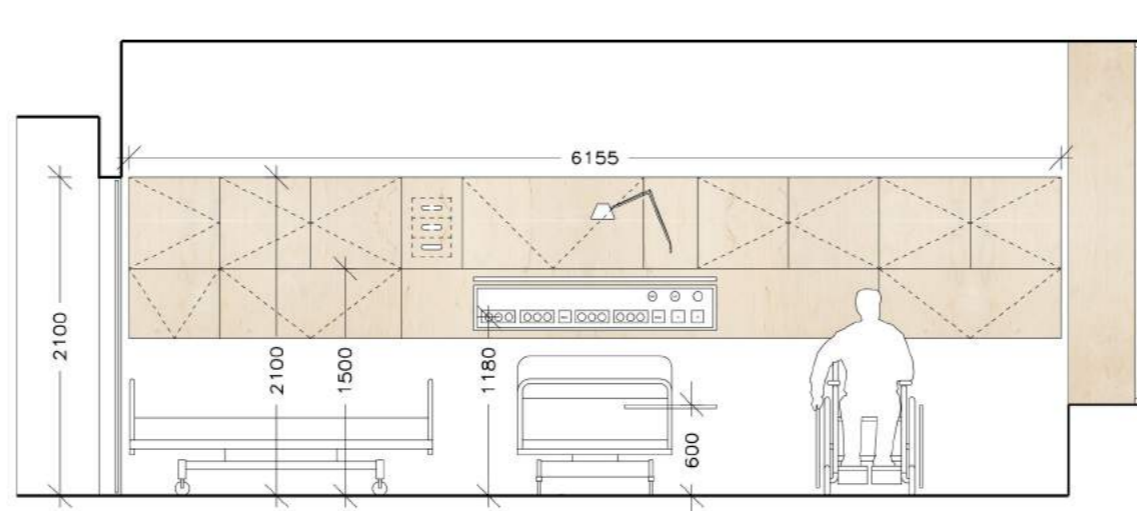
SENGSTUEN OPSTALTER



A-A



B-B



B-B



C-C

SENGESTUEN BADEVÆRELSE

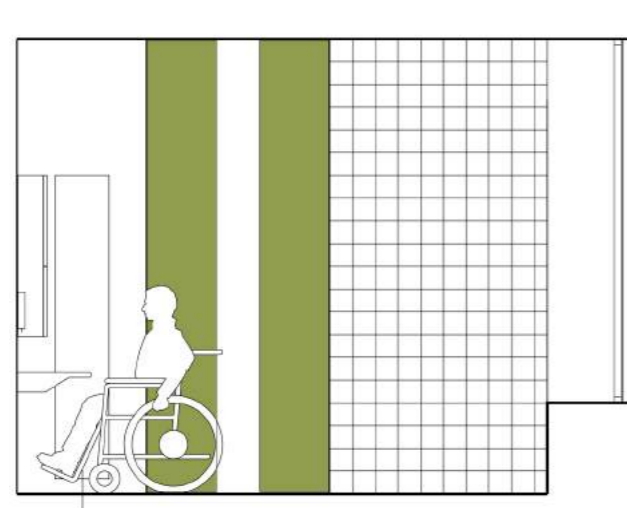
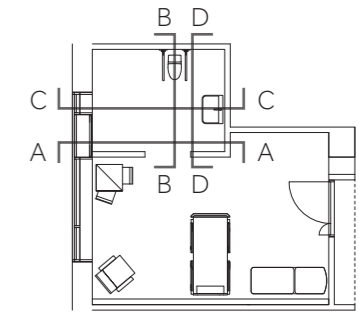
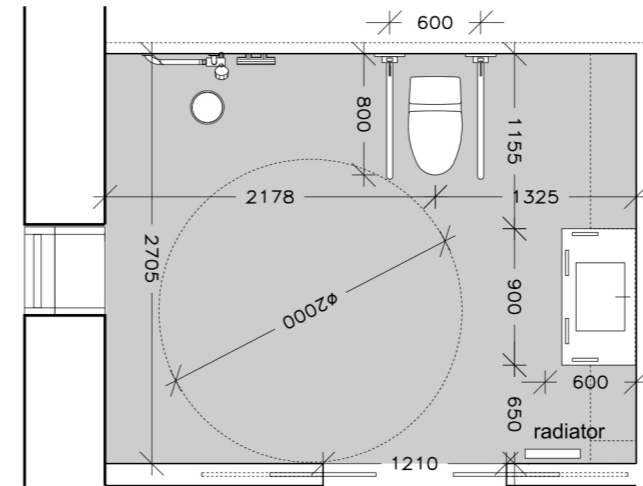
BESKRIVELSE

Toilet og bad ligger med direkte adgang fra sengestuen og er placeret ud mod facaden, hvilket sikrer dagslys og mulighed for direkte udluftning med frisk luft på badeværelset. Rummet er disponeret med en våd- og tørzone. Vådzone er placeret således at det er muligt for patienten at tilgå toilettet uden at skulle igennem badeområdet.

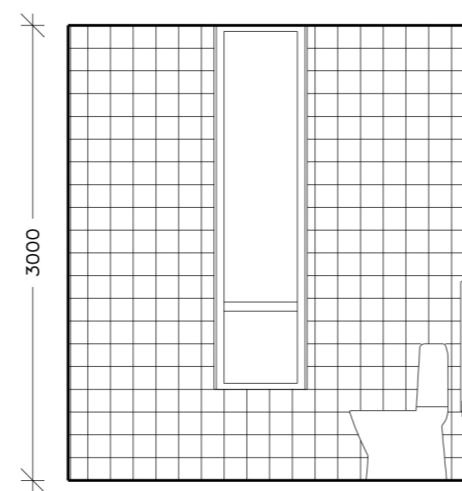
Der etableres glaserede keramiske fliser på vægge. Fliserne fremstår i kvalitet som Evers Nova Architectura i hvid, 15x15 cm.

På gulvet lægges vinyl i en antracitgrå farve.

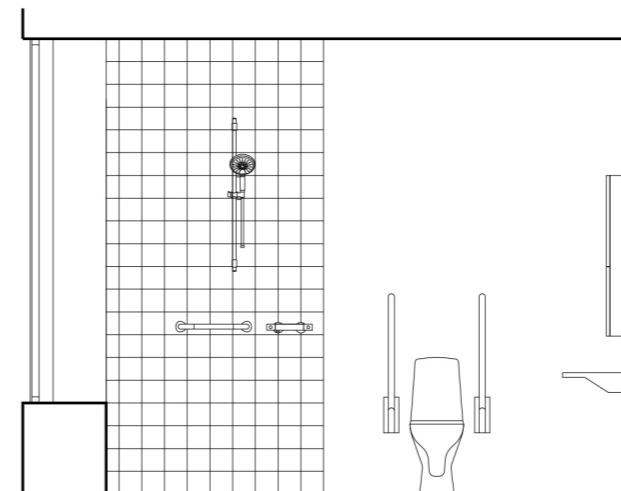
Dør som dobbelt skydedør, der går helt til loft. Skydedør i samme farve som øvrig dør på sengestue.



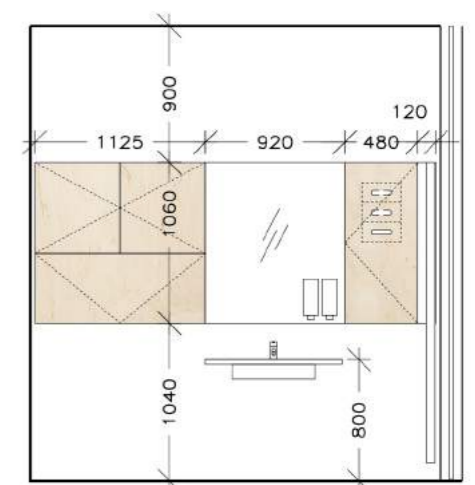
A-A



B-B



C-C



D-D

MULTISAL

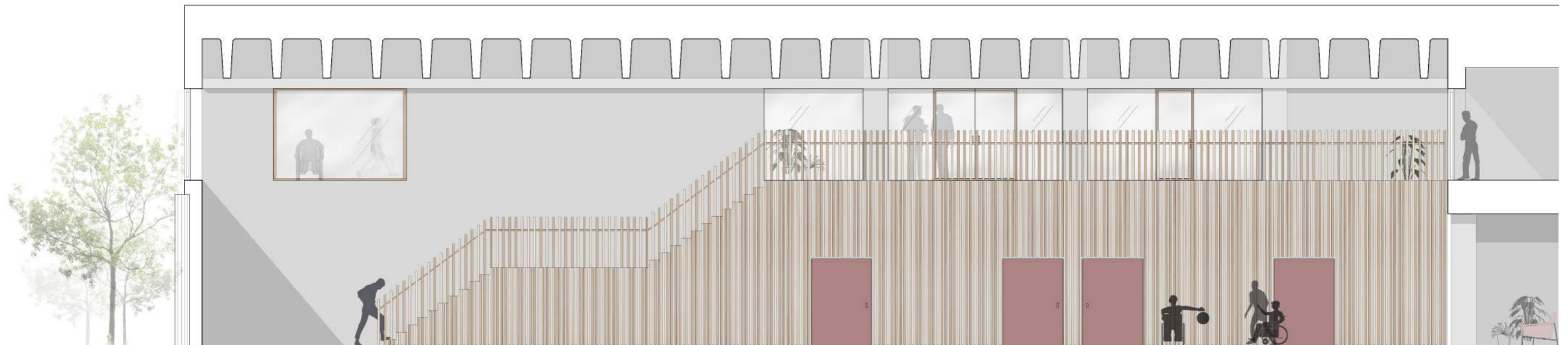
BESKRIVELSE

Multihallen ligger i husets hjerte med direkte visuel forbindelse fra ankomstrådet. Multihallen er husets mest aktive rum og visionen er at rummet vil være aktivt og fuld af liv fra tidlig morgen til sen aften. Det er visionen at rummet vil være en driver der lokker og opfordrer til træning og gør træning til et allesteds nærværende element i huset. Også fra træningssalen er der visuel forbindelse til hallen så den naturlige synergi mellem de to træningsområder understøttes.

Multihallen tænkes også som et samlingssted for større møder, konferencer og evt. mindre koncerter på hospitalet i øvrigt.

Rummet er dobbelthøjt og spænder mellem kælderfoyerens træningsområde til ankomstfoyeren og det store træningsområde i stueplan. Rummet er velbelyst med store glaspartier mod de grønne landskabsrum og har åbne balkoner på begge sider. Vægge fremstår varme med træpartier som dels en lamelbeklædning og en perforeret akustikplade med birkefiner.

Langs den ene langside etableres depotrum så rummet kan tømmes for inventar og gulvet bruges til boldspil eller andre arrangementer.



MULTISAL

BESKRIVELSE

Multisalen udføres med gulve i indfarvet gummi evt. med op-stribning i en kontrastfarve.

Trappen udføres med lamelbeklædning svarende til lameller på bevægelseskerne. Værn som en fortsættelse af lamelstrukturen. Alternativt som metalnet / mesh.

Vægge afteres med akustiklister.

BESKRIVELSE LOFT

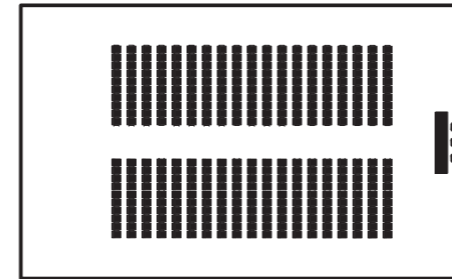
I multisal og bassinrum etableres træbetonloft som Troidtekt, mellem TT-bjælker, nedhængt på underside af etagedæk for større lofthøjde og slagfasthed ift. boldspil og lignende.

Også i forbindelsesgange etableres træbetonloft som Troidtekt.

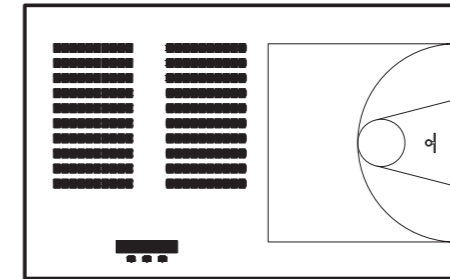


Kig fra foyer til multisal

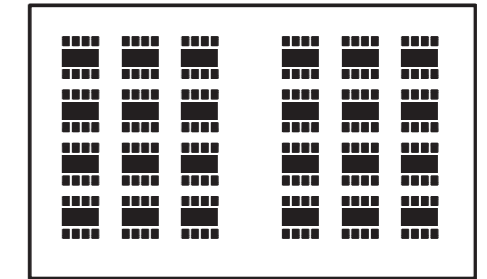
Eksempler på alternativ brug af multisalen



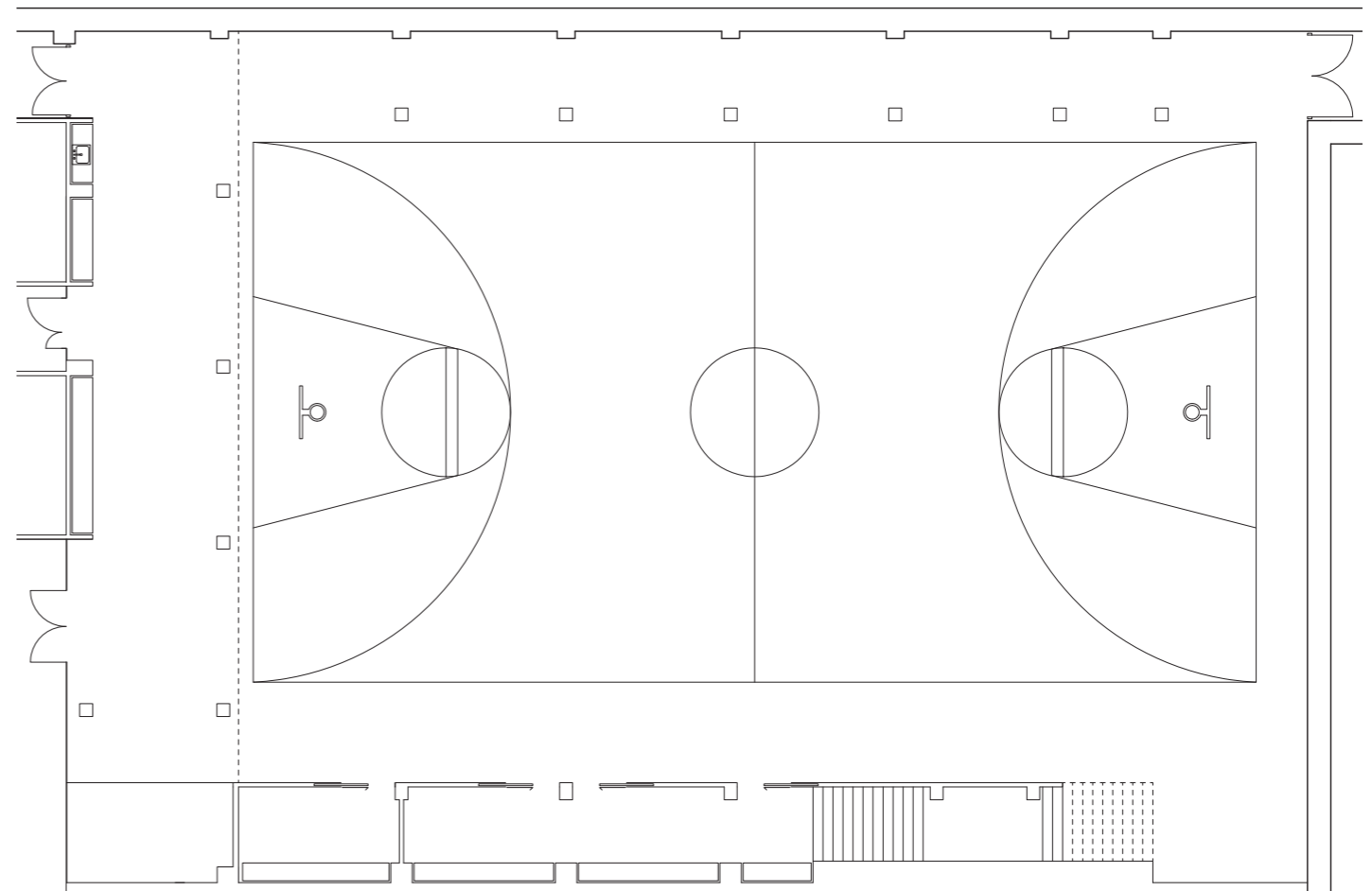
Konference



To forskellige aktiviteter



Bordopstilling - events



BASSINRUM

BESKRIVELSE

Bassinrummet er stemningsmæssigt et roligt rum med dæmpet akustik. Det er et forholdsvis indadvendt rum hvor patienten sammen med personalet kan træne ugeneret i det varme vand i rolige omgivelser.

Det dobbelthøje rum er et lyst rum med højsiddende vinduesåbninger mod det store parkrum i syd samt glaspartier og udgang til gårdrummet i kælderniveau mod vest. Glaspartierne skærmes for indblik med trælameller og translucent film monteret på ruden.

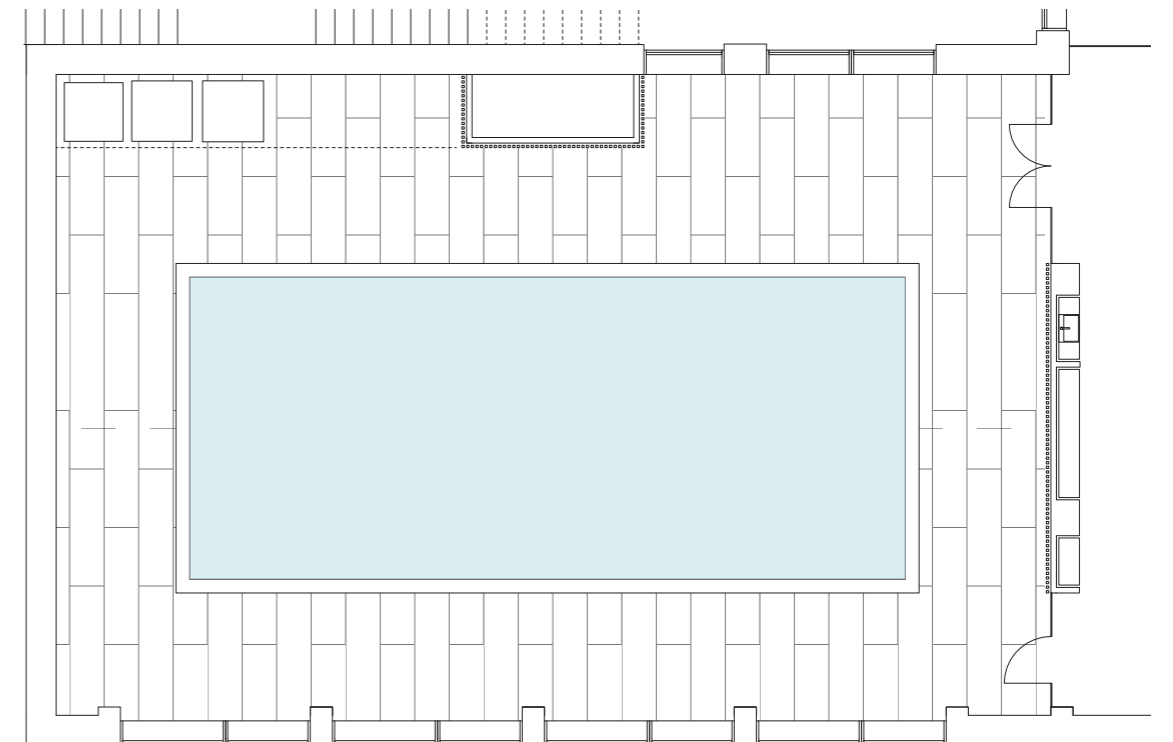
Gulvene fremstår som natursten i en støbt flise i en varm tone. Udvalgte vægpartier monteres med trælameller med akustisk regulerende effekt.

I bassinrum og tilhørende baderum mv. etableres skridsikker flisebelægning i kvalitet som Cerdisa uglaserede keramiske fliser.

Loft som træbetonloft mellem TT-bjælker, nedhængt på underside af etagedæk.



Synlige TT bjælker



ALTANER

BESKRIVELSE

Der er placeret altaner rundt om i huset, som giver unikke muligheder for udeophold i relation til husets funktioner.

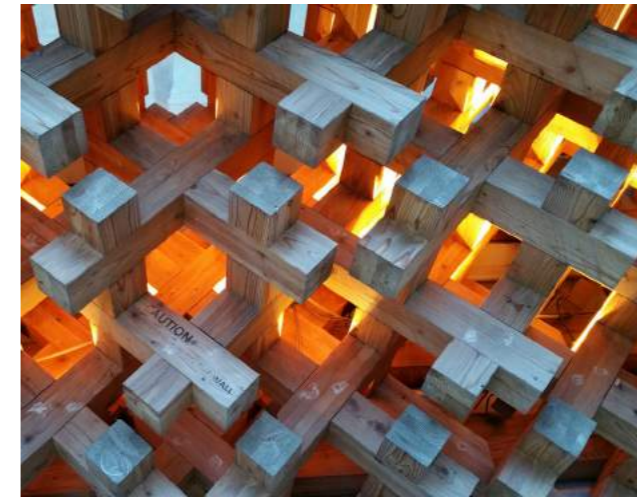
Belægning på altan vil være terrassebrædder i hårdt træ med skridhæmmende mønster for at skabe en taktil og hjemlig karakter. Træsart som f.eks. Accoya.
Øvrige overflader mod altan (facade og loft) udføres med træbeklædning tilsvarende facadebeklædning på stueetage som cedertræ eller Accoya.

Altanværn i stål malet i samme mørkegrå farve som vinduesprofiler. Monteret med metalnet / mesh som Inoxline.

BELYSNING

Belysningen angiver træbeklædningens varme og naturlige materiale og struktur på såvel loft som vægge. Blanding af direkte og indirekte lys på træbeklædningen.

Samme belysning er påtænkt for overdækkede gårdrum i stueplan.

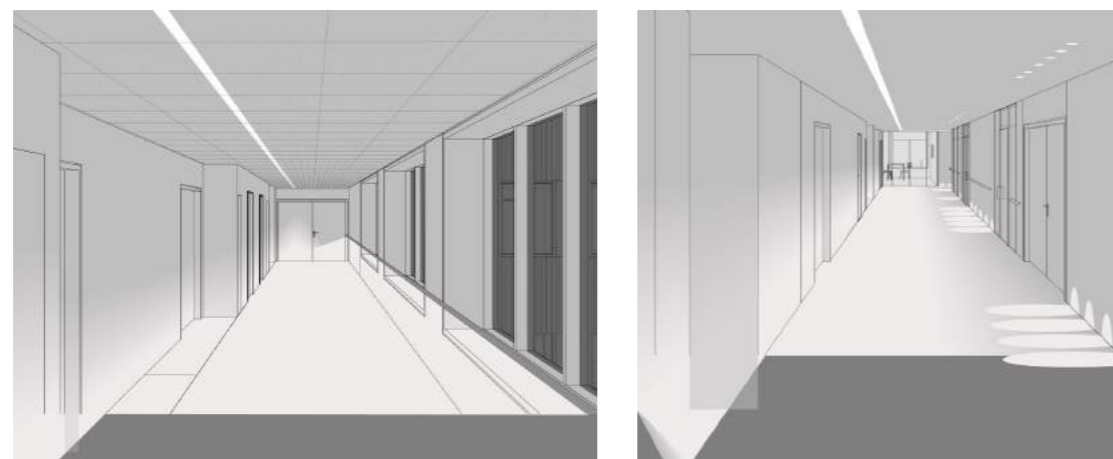
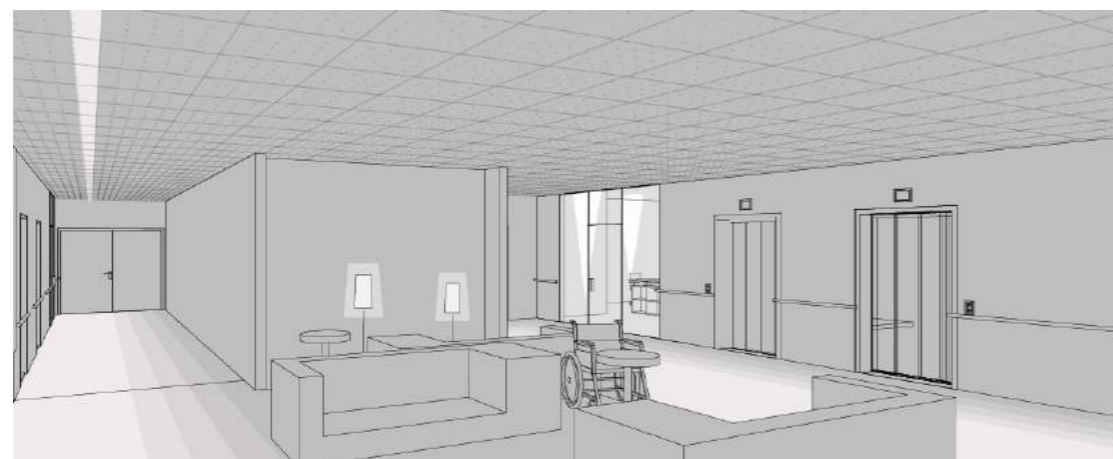


Belysningen fremhæver træets naturlige varme glød.



LYS ALMENT PÅ ETAGERNE OG I FOYER

SE VENLIGST OGSÅ BILAG BELYSNINGSKONCEPT



LYS SENGESTUEN OG GANGE

BESKRIVELSE

Referencer skulle gerne beskrive, at vi påtænker at indbygge belysning og funktioner i møblering og vægge, som man gør i hotelbranchen. Fx indbygges vågelys til gulv samt indirekte lys til loft/behandling i sengestuepanelet.

Vi har oplys fra sengestuepanelet for udligning af kontraster samt blød ambience. Farver og lys og materialer er samstemt for hjemlighed og visuel ro i behandlingssituationen og almen heling.

Den almene belysning i rummet kommer fra cirkulære armaturer indbygget i loft. Er placeret asymmetrisk i rummet og ikke lige over seng.

Der er plug in-plug out arkitektlamper til bord og seng fra sengestuepanel.

Derudover har vi flere belysningspunkter i sengestuen som hver kan tændes og slukkes på forskellige tidspunkter af døgnet for derved at skabe en variation i lyset over døgn. Det giver en følelse af hjemlighed.

De enkelte belysningskomponenter kan således tændes/slukkes/dæmpes ved lampe eller/og på panel i sengestuepanelet. Belysningen er gennemgående blød og varm, mens loftslyset godt kan give en genefrit men højt og hvidt lysniveau ved maks indstilling.

For at sikre den rette relation mellem lys og mørke for henholdsvis dag og nat og derved den bedste søvnkvalitet for patienterne, vil der på sengestuerne blive etableret indvendig manuel mørklægning (min 98%) ved lystætte gardiner eller andet. Gardiner kan almindeligt afmonteres og/eller opsættes efter patientens behov.

BESKRIVELSE BAD

Runde armaturer asymmetrisk placeret som i sengestuen samt almindelig strejflys på vægflader ved spejl. Dette for at sikre et behageligt og blændingsfrit lysmiljø, også set fra sengen i sengestuen.



Indbygget belysning - oplys fra sengestuepanel



Asymmetrisk cirkulære armaturer



Cirkulære armaturer i loft



Strejflys på vægflader



LYS TERRÆN

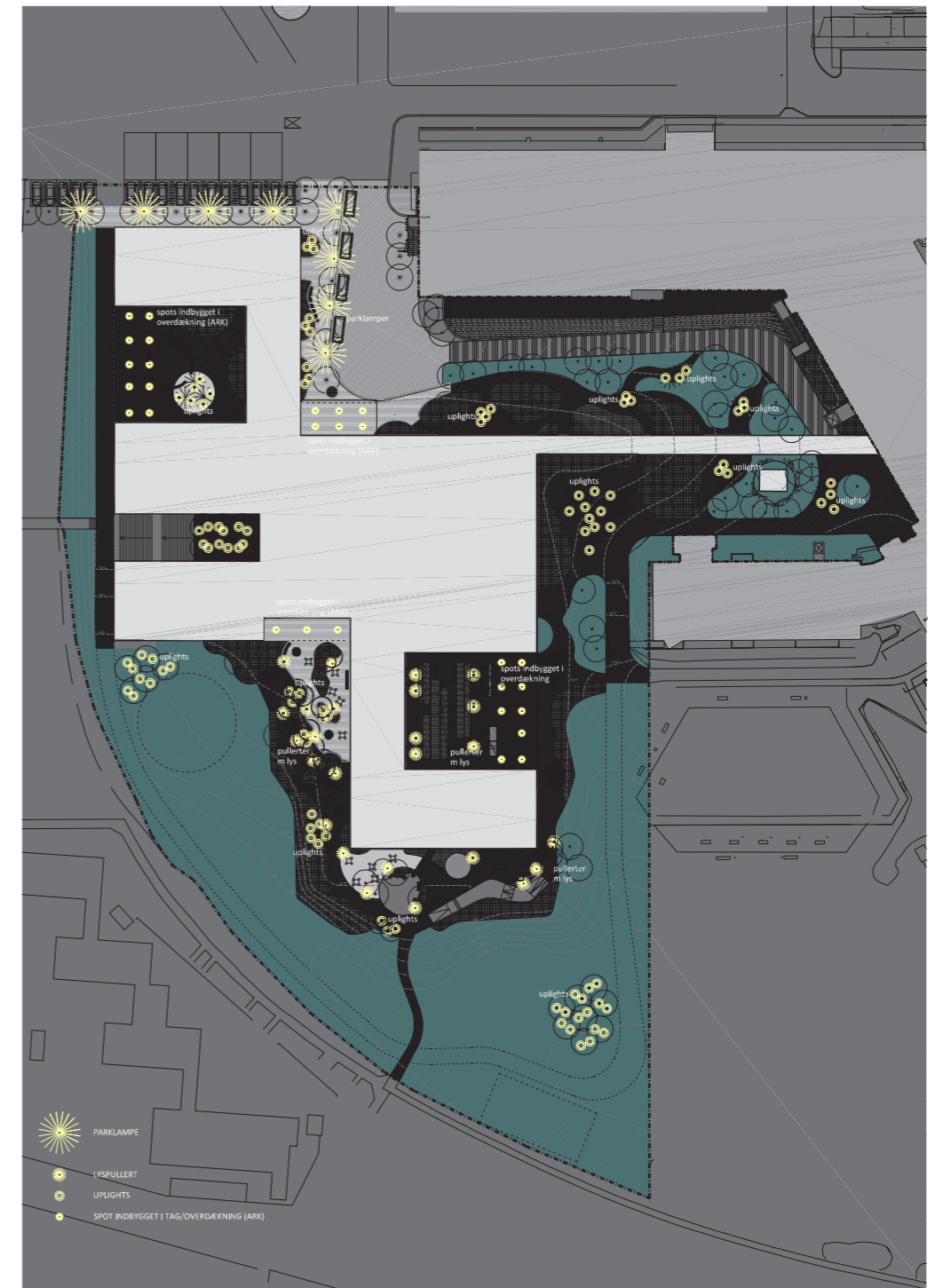
BESKRIVELSE

Varme, nære og indbyggede lyspunkter blandet med et køligere men stadig blødt månelys til landskab og som almen belysning til terrænet.

Der er således inviterende kig ud i terrænet for 'walking therapy' samtidigt med at lyset i opholdszonerne er genefri og imødekomende.

Også meget inviterende inde fra sengestuer og for pårørende. Følger en almindelig dagslysstyring, men visse belysningskomponenter påtænkes at være tændte hele natten for sikker orientering og tryghed.

Indvendigt placerede lamper i udvalgte vinduespartier samt altaner/terasser og overdækkede gårdrum er ligeledes en del af den udvendige belysning.



Belysningsplan terræn

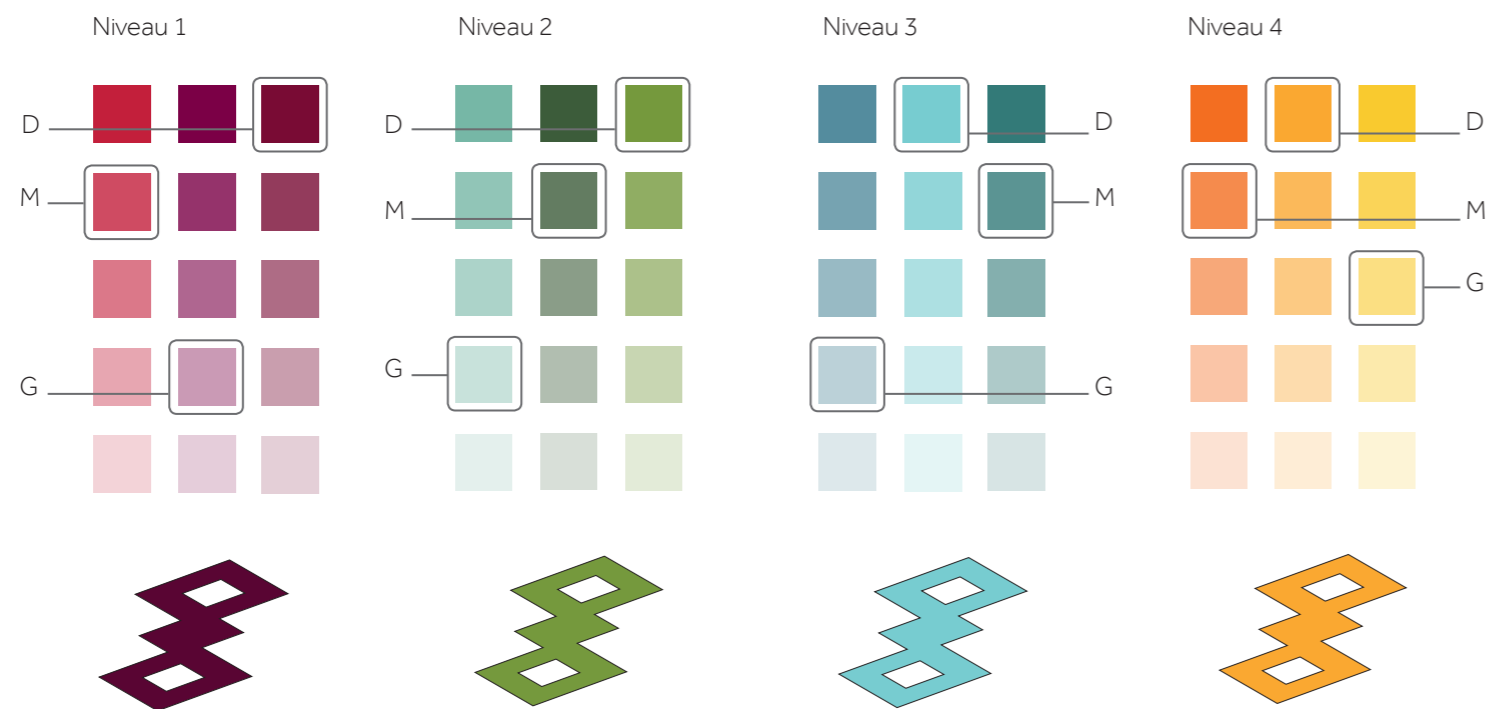
FARVESKEMA

BESKRIVELSE

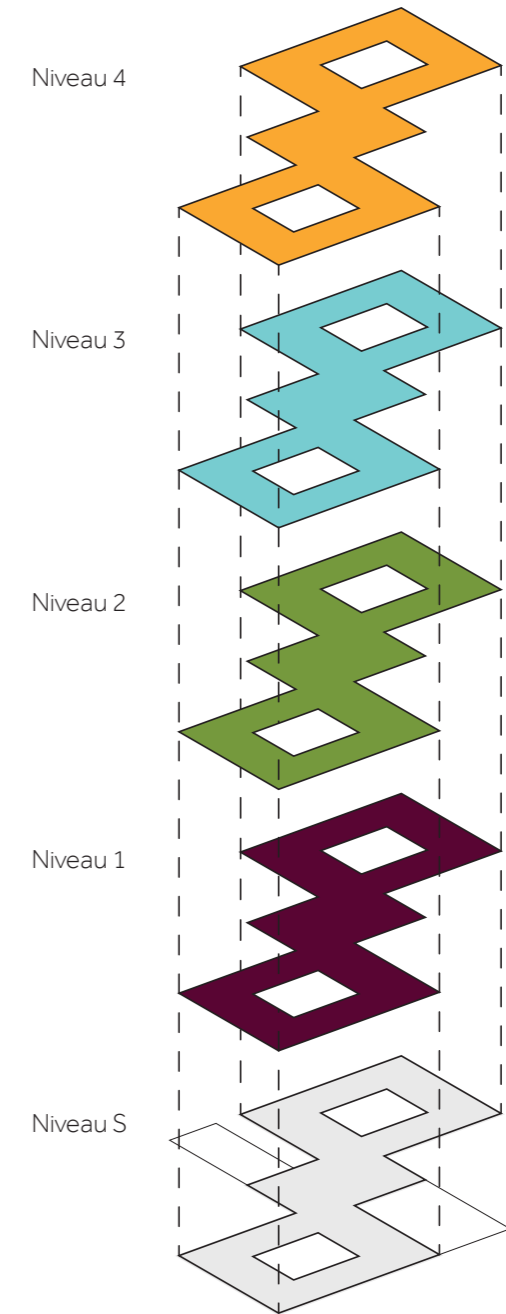
Hver etage er kendetegnet med en særlig farve samt et farveskema. Herved opstår der farve- og nuanceforskelle fra etage til etage, ligesom farven varierer i nuancen på etagens to sengeafsnit.

Der benyttes farver til døre på både gange og internt på senge-stuer i henhold til etagens farveskema. Løst inventar som sidde-møbler samt wayfindingelementer indordner sig ligeledes herunder.

Farverne er opdelt i en skala, der spænder fra en helt klar nuance til en lys og douce tone. Af farveskemaet udvælges tre farver til hvert sengeafsnit, en til døre, en til møbler samt en til markering i gulve (wayfinding).



Eksempler på farvevalg niveau 1-4 D: Døre M: Møbler G: Markering i gulve



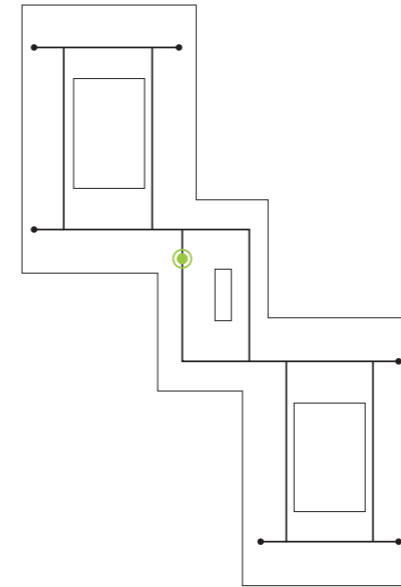
Farveskema niveau 1-4

BESKRIVELSE

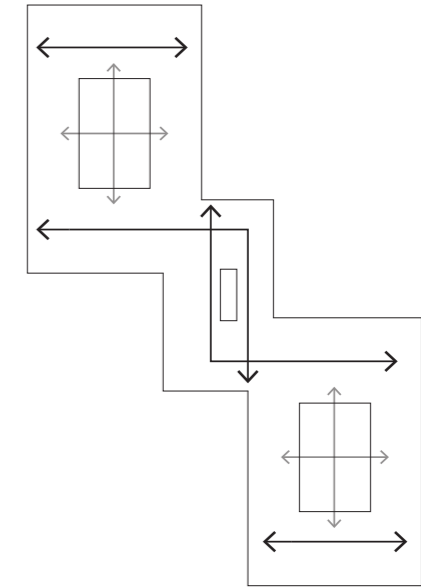
Der arbejdes med wayfinding på flere niveauer i huset. Dels gennem husets opbygning, der via naturlige hovedpunkter og kig leder på vej gennem huset, og dels via brug af farver, materialer og grafiske elementer.

De to indre gårdrum samt øvrige større åbninger til det fri er vigtige i husets naturlige wayfinding. De tillader kig igennem og på tværs af huset og gør det let at orientere sig i forhold til faste holdepunkter i de forskellige landskabsrum. Også hovedtrappen, der går igennem huset som en sammenbindende rygrad bidrager hertil som et fast holde- og omdrejningspunkt.

Omkring trapper og elevatorkerner generelt arbejdes der med materialet som wayfinder. Samtlige trappe og elevatorkerner er beklædt med en lamelbeklædning i forskellig udformning. Etagangivelse er integreret i lamel beklædningen som en negativ form jf. referencer i designmanualen.



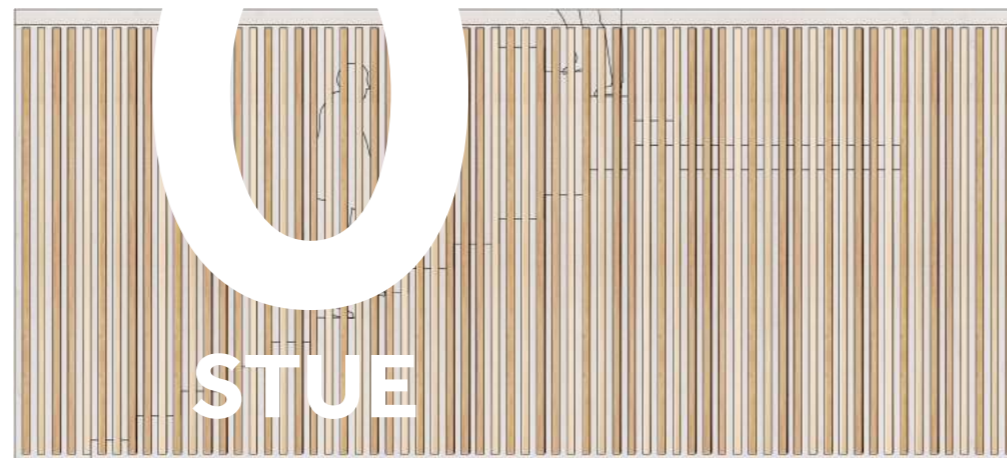
Grafisk oversigt 'Her er du' som gennemgående element



Naturlige kig igennem og rundt i huset



Grafik på kerner og vægge

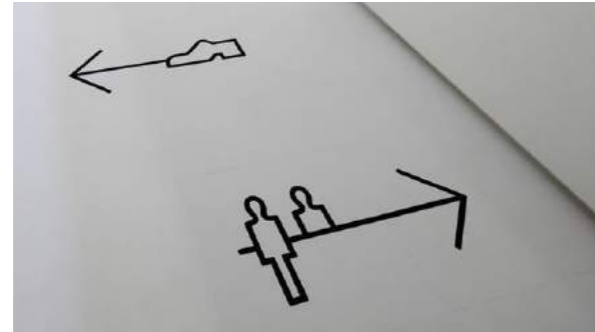


WAYFINDING

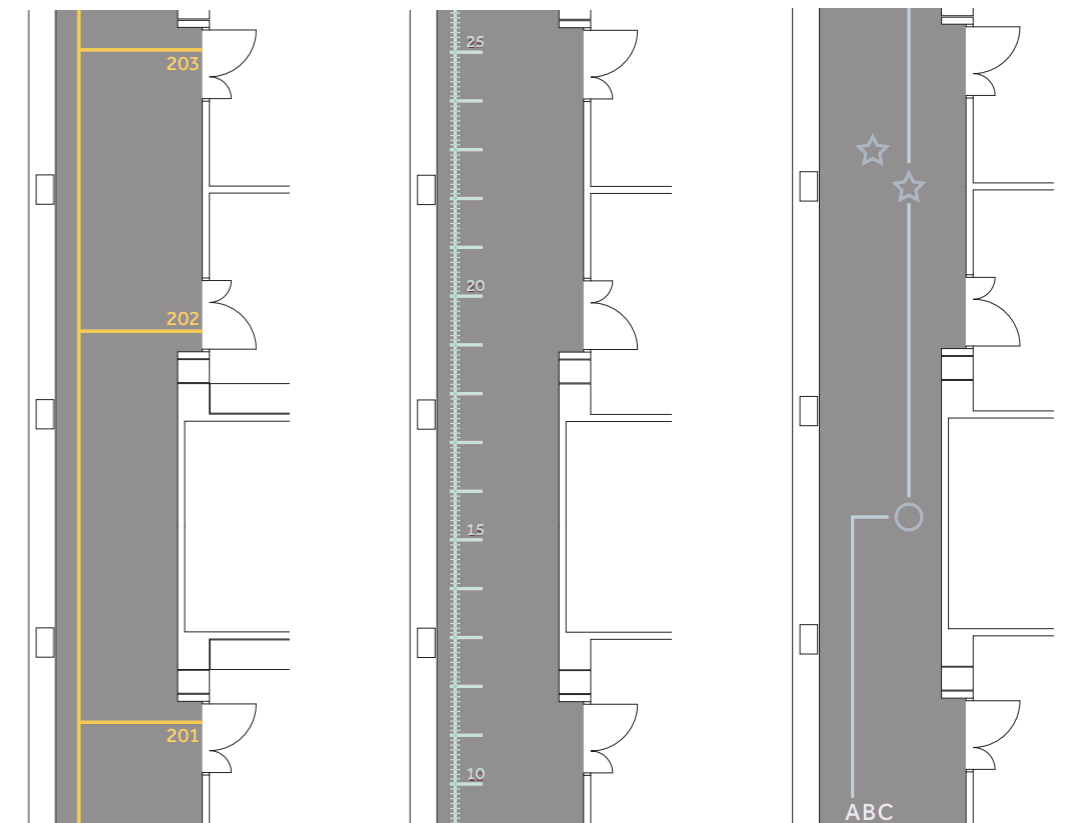
BESKRIVELSE

Øvrige elementer, der underbygger den naturlige wayfinding er brugen af farver samt grafik. Hver etage i huset har en farvekode, hvor der arbejdes inden for samme kode på døre, møbler samt markeringer i gulvbelægningen. Grafikken kommer til udtryk som større symboler på vægge og døre, i form af etageangivelse og værelsesnummer, samt som grafik på glaspartier der dels skærmer for indblik samt fungerer som pejlemærker.

Der arbejdes endvidere med enkle pictogrammer og markeringer nedfældet i gulvet der fungerer som både wayfinder ift. farvekoden og genkendelighed samt som kognitiv stimulerende. Desuden arbejdes med lys som wayfinder i form af pictogrammer projekteret direkte på flader og som farvede felter på udvalgte vægpartier.



Pictogrammer og symboler som permanente løsninger i gulvet. Alternativt som lys, der kan justeres eller flyttes efter funktionen.



Eksempel på grafik i gulvet, der dels skaber genkendelighed og dels fungerer som kognitiv stimulans / træning. Kan udformes som elementer i gulvbelægningen eller med lys fra en lampe i loftet.

BESKRIVELSE

Toiletter og badeværesler udføres i kvalitet som følgende inventar:

Håndvask personale: ifö hospitalshåndvask, hvid 49,5x34,5 cm

Håndvask sengestue: Pressalit Care, Matrix Large håndvask uden overløb, 90x49x13 cm

Armatyr: Mora Amatur MMIX Care, krom

Toilet: Gustavberg 5546 Nautic, høj model til gulvmontering

Armstøtte: Pressalit Care, PLUS toiletstøtte, hvid 880 mm

Toiletrulleholder: Pressalit Care papirholder til armstøtte

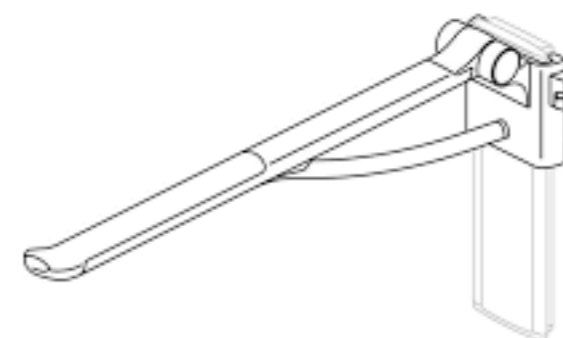
Brusearmatur: Mora Amatur MMIX T5

Håndgreb: Pressalit Care, RT102xxx / RT118xxx

Afløb: Blücher justerbart gulvafløb, circle Ø155 mm



Pressalit Care,
Matrix Large håndvask, hvid
Art.nr.: R 2031000



Gustavberg
Nautic toilet høj model, hvid
Art.nr.: GB 115546301204

Pressalit Care
PLUS toiletstøtte, hvid
Art.nr.: R 3185112000

BESKRIVELSE

EI-udtag:

Stikkontakter, afbrydere, PDS-stik mv. udføres som planforsænkede, dvs. plan med vægge i kontorer, personalerum, opholdsrum og andre birum. EI-komponenter udføres i materiel iht. komponentliste fra GHL.

Sengepanel:

Udtag (stikkontakter, afbrydere, PDS-stik mv.) i sengestuepaneler på sengestuer indbygges i en samlet panelløsning, hvor udtag er placeret bagved eller under selve panelet. Dette gælder også udtag for luftarter.

Behandlingspanel:

Udtag (stikkontakter, afbrydere, PDS-stik mv.) i behandlingspaneler udføres som planforsænket panel, dvs. plan med vægge.

Styringspanel:

Der udformes ét samlet betjeningspanel i sengestuer til styring af lys, temperatur, solafskærmning mv. Udføres som touch-panel.

I kontorer, personalerum, opholdsrum mv. udføres betjeningspanel som et knappanel.

Lysstyring:

Belysning i birum og trapper styres med sensorer for tilstedeværelse.

Adgangssikring:

Adgangskontrol (ADK) udføres i materiel iht. til komponentliste fra GHL.

Overvågning:

Overvågning (TVO) med kameraer osv. udføres i materiel iht. komponentliste fra GHL.

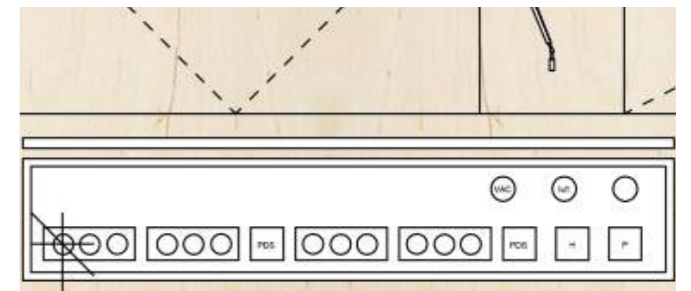
CTS komponenter:

Komponenter for CTS, som sensorer, termodektorer og temperaturføler udføres med Honeywell komponenter iht. komponentliste fra GHL.

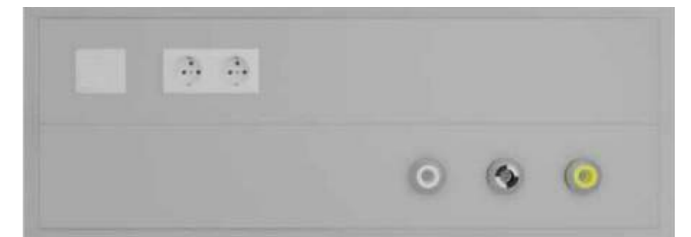
Jf. ingeniørprojekt



Laurtitz Knudsen OPUS stik



Sengepanel



Fagerhult behandlingspanel



Lysstyring



Styringspanel som touch-skærm



ANKOMSTHAVEN

BESKRIVELSE
MATERIALER

Ankomsthaven befæstes med kostet beton på gangfladerne. Kørefladerne befæstes med asfalt.

De snoede stier befæstes med slotsgrus og brandvejen etableres med genbrug af eksisterende brosten med brede græsfuger.

BEPLANTNING

Ankomsthaven vil fremstå som en grøn ramme i form af træplantninger. Store fyldtblomstrende fuglekirsebær binder ramblaen sammen med ankomstrummet. Enkelte plantebede med stauder og prydragræsser samt mindre nicher er med til at give ankomstsituationen et haveagtigt og mindre formelt præg.

Ankomsthaven øst:

Rummet er afgrænset af høje bygninger og plantevalget vil derfor være en skyggetålende og tæt skovbeplantning som storkenæb, høstanemoner, funkia, akelajer, parasolblad og snefrytle på en gennemgående bund af guldjordbær, der sikrer en hurtig dækning af jorden.

Høje robinier plantes i Ankomsthaven på græsarealerne. På grusarealerne suppleres de lyslette robinier med bjergfyr og penselfyr.

BELYSNING

Parklamper placeres langs kanterne og giver en ensartet belysning. Under udvalgte trægrupper etableres uplights, som oplyser bede og træer og giver ankomstrummet en stemningsfuld og imødekommende karakter.

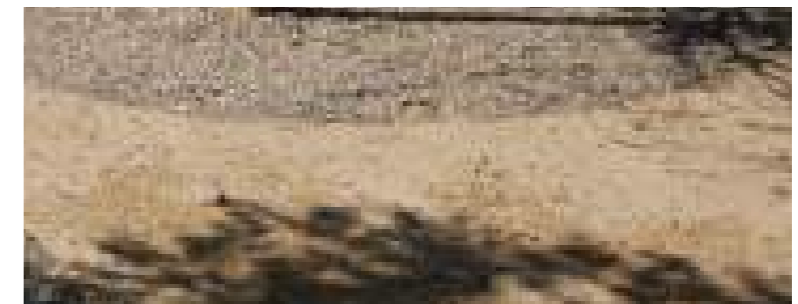
MATERIALEOVERSIGT BELÆGNING



Asfalt og ledelinjer



In situ kostet beton



Slotsgrus



Brandvej, brosten med brede græsfuger

ANKOMSTHAVEN

MATERIALEOVERSIGT BEPLANTNING



Fylt blomstret fuglekirsebær



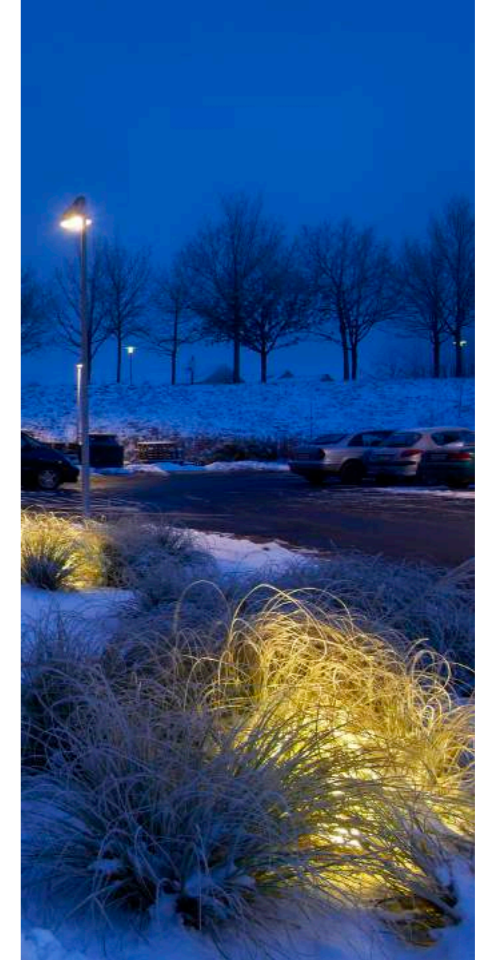
Bede danner nicher



Robinia



Skovbeplantning, geranium



Uplights i bede



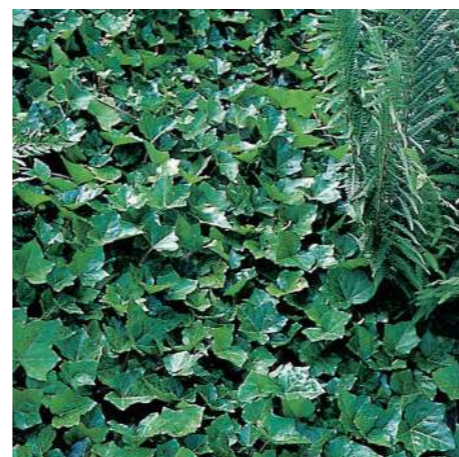
Fyrretræer i grus



Fyrretræer



Prydgræsser



Vedbend



Skovbede 'skyggetålende planter'

GÅRDHAVERNE

BESKRIVELSE MATERIALER	<p>Gårdhave nord: Haven befæstes med slotsgrus i forskellige nuancer og kan anvendes til ophold, træning, pauser og evt. kørestolstræning.</p> <p>Gårdhave syd: Gårdhaven befæstes med slotsgrus.</p>
BEPLANTNING	<p>Gårdhave nord: På det ikke overdækkede areal etableres stedsegrønne bjergfyr og robinier. Der beplantes med klematis om stammer. Mod vinduer - som afstand - etableres bede med græsser og prydløg.</p> <p>Gårdhave syd: I slotsgruset plantes et grid af navr - et let langt træ, der skyder opad, gule høstfarver.</p>
BELYSNING	<p>Fyrretræerne belyses nedefra af uplights, der er stemnings- skabende og bidrager med en imødekommende karakter til rummene.</p>

MATERIALEOVERSIGT BELÆGNING



Slotsgrus i forskellige nuancer

GÅRDHAVERNE

MATERIALEOVERSIGT BEPLANTNING



Prydgræsser



Prydløg, allium



Fyrretræer i slotsgrus



Belysning under træer



Klematis omkring stammer



Robinia



Smukke høstfarver



Cirkulær bænk



Navr

CAFÉ, OPHOLDSHAVE + TRÆNINGSTERRASSE

BESKRIVELSE MATERIALER Befæstelsen består af slotsgrus. I mindre felter til træning og spil etableres andre typer grus, kostet beton og sportsbelægning.

BEPLANTNING Store bede af robuste "præriebeplantninger" og prydragræsser danner et frodigt udtryk og giver tæthed og mulighed for ophold i mindre haveagtige rum. Bedene danner bevægelsesruter, nicher til ophold og træning.

Højstammede robinietræer i hhv. grupper og enkeltstående skaber et lyst opholdsområde og binder parken og bygningens store skala sammen. Der suppleres med lave flerstammede frugttræer, der giver et frodigt udtryk og blomstrer smukt og tæt.

På terrassen etableres store bede med duftende stauder og prydragræsser med en mere haveagtig og hjemlig karakter, eksempelvis roser, kærmindesøster, lavendel, staudesalvie, pæoner, løvefod, katteurt og storkenæb suppleret med forskellige typer af løg som liljer, tulipaner og allium.

Bænke med ryg og armlæn er placeret frit i haveanlægget og skaber opholdssteder i både sol og skygge – steder til ro og samvær.

BELYSNING Lave pullerter og uplights i bede og under træer oplyser løvet på udvalgte steder.

I bedene med prydragræsser placeres uplights som sammen med græsserne, giver en mere dæmpet og stemningsfuld karakter. Græsserne vil fremstå som 'lysbuketter' og stråene fra de visne græsser vil fungere som reflektorer, der fragiver et gyldent lys i den mørke årstid, hvor stråene står i fuld højde – smukke og visne.

MATERIALEOVERSIGT BELÆGNING



Slotsgrus



In situ kostet beton

CAFÉ, OPHOLDSHAVE + TRÆNINGSTERRASSE

MATERIALEOVERSIGT BEPLANTNING



Præriebede



Duftende stauder: lavendel, akeleje, pæoner mfl.



Plantebede danner nicher til ophold



Frugttæer



Uplights i bede



Sorte buede bæenke til ophold, plantebede danner ryg og skærmer



Højbede med duftende urter

TRÆNINGSHAVEN

BESKRIVELSE MATERIALER

Træningshaven er anlagt med træningsbaner i længere forløb. Langs træningsbanerne etableres håndlister.

Baner af sand, grus, perlesten, nøddesten, strandsten, chaussesten, brosten, toppede brosten og kunstgræs etableres i udsparede felter i slotsgrusbelægningen.

I udvalgte træningsbaner etableres kanter, stubbe og trin. Det overdækkede areal i træningshaven befæstes med slotsgrus.

BEPLANTNING

Træningshaven fremstår som et sammenhængende gulv med en beplantning af lyslette, flerstammede løn. Forskellige typer som ildløn, papirbark løn og fuldmåne løn – træer der alle fremstår med smukke høstfarver og karakterfulde stammer.

Langs træningsbanerne etableres plantebede. I plantebedene etableres allium, vedbend samt høje prydgæsser, der giver træningshaven karakter og frodighed året rundt.

BELYSNING

Haven oplyses af lave pullerter, der lyser træerne op og giver lys og stemning dagen og året rundt.

MATERIALEOVERSIGT BELÆGNING



Balancestubbe



Træningsbelægninger



Træningsbelægninger



Slotsgrus



Sand

TRÆNINGSHAVEN

MATERIALEOVERSIGT BEPLANTNING



Forskellige typer af løn



Prydgræsser



Pullerbelysning oplyser rummet i mørket



Sansetræning



Træning



Prydgræsser og løg



TAGDÆKNING

TAGTERRASSER OG BEGRØNNEDE TAGE

BESKRIVELSE

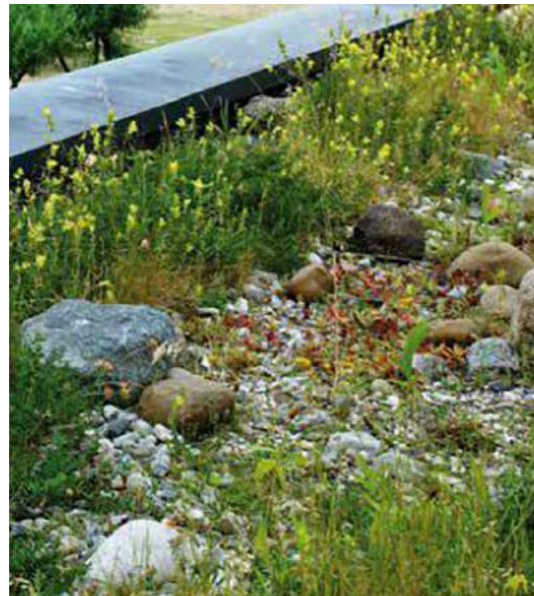
Der etableres tagterrasse over bassinrum med træbelægning. Terrassebrædder i træ som cedertræ eller Accoya.

På tag over multisal, på tag over forbindelsesgang og på tag over bassinrum, hvor der ikke etableres terrasse, beplantes tagflader med sedum.

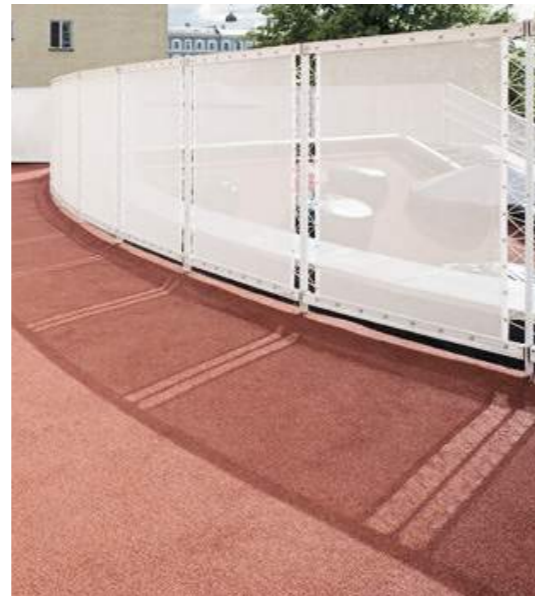
Tage på sengebygninger og midterbygning udføres med tagpapbelægning eller lignende.

BESKRIVELSE VÆRN

Ved tagterrasse udføres værn i stål beklædt med dug svarende til dug benyttet som solafskærmning.



Stenurt



Screen / dug som værn



Terrassebrædder med skridsikker overflade

