

# Fyrtårnsprojekt

## Klimatilpasning

Projektet skal sikre, at hovedstadsregionen er internationalt bredt anerkendt som en klimaberedt region i 2025. Klimatilpasning er afgørende for at beskytte regionens bygninger, infrastruktur og rekreative arealer, blandt andet de attraktive kyster, der har værdi i forhold til turisme, bosætning og livskvalitet. Dertil rummer området et enormt vækst- og innovationspotentiale for nye teknologier og løsninger, der kan realiseres gennem øget markedsføring og eksport. Skybrud, stormflod og øgede mængder regnvand kender ikke til kommunegrænser. Derfor samarbejder kommuner, forsyninger og andre aktører i initiativet om i fællesskab at udvikle regionale løsninger med blandt andet etablering af en regional task force og en effektiv beredskabsindsats.

### Elementer i initiativet

- Etablering af Task Force for klimatilpasning, som skal give kommuner og region kompetencer til at gå fra plan til handling. Task Force skal også medvirke til tværgående koordinering, formidling og match-making. Endelig skal Task Force også igangsætte for-projekter med innovative klimatilpasningsløsninger
- Etablering af Living Lab – en platform for innovativ udvikling og koordinering af efterspørgsel efter løsninger på tværs af kommuner og forsyningsselskaber. Living Lab vil samtidig være et Internationalt showroom for løsninger i fuld skala
- Etablering af et effektivt og koordineret beredskab på tværs af kommuner, forsyninger, beredskaber og øvrige aktører
- Analyse af kyst- og stormflodssikring, som blandt andet skal belyse de økonomiske potentialer ved en bedre regional kyst- og stormflodssikring
- Igangsættelse af konkrete tværgående demonstrationsprojekter, herunder projektet "Nordkystens fremtid" om kystsikring på nordkysten
- Ansøgning om EU-midler til et storskala demonstrationsprojekt om naturbaseret klimatilpasning

### Initiativet bygger videre på

- Erfaring fra formaliserede samarbejder mellem kommuner og vandselskaber i hovedstadsregionen, herunder KLIKOVAND, Regnvandsforum, DOLL-projektet, Harrestrup Å-projektet samt miljøtjenesten i Københavns Kommune

### Kontakt

**Camilla Lønborg**  
Enhedschef i Center for  
Regional Udvikling  
tlf: 20 56 12 47  
camilla.loenborg-jensen@regionh.dk

### Forventede effekter

- I perioden 2016-2017 er der i gangsat 500 klimatilpasningsprojekter i hovedstadsregionen
- Eksporten af danske løsninger for klimatilpasning er steget med 25 procent i perioden 2016-2017
- Bedre fremkommelighed som følge af reduktion af regnvand på indfaldsvejene
- Klimatilpasning løses som en fælles opgave og ud fra en fælles forståelse på tværs af aktørerne

### Nøgletal

**6 mia.**

Skybruddet over København 2. juli 2011 kostede cirka 6 milliarder kr. i skader

**10 mia.**

Investeringer til klimasikring af hovedstadsregionen forventes at løbe op i 10-20 milliarder kr. over de næste 20-30 år

**85 mio.**

Stormen Bodil i 2013 kostede cirka 85 millioner kroner i direkte skader alene på Sjællands nordkyst. I 2014 havde de nordsjællandske kystkommuner en omsætning relateret til turisme på 3 milliarder kr. og en nedslidning af kysten vil påvirke turismeøkonomien negativt

### Deltagende parter

**Indtil videre følgende kommuner:** Fredensborg / Gribskov / Høje-Taastrup / Frederiksberg / Gladsaxe / København

**Derudover:** Region Hovedstaden / vandselskaber / KLIKOVAND / Regnvandsforum / Gate 21 / CLEAN / VandByer / DTU / Teknologisk Institut / Copenhagen Solutions Lab / øvrige vidensinstitutioner / virksomheder, fonde og interesseorganisationer

# Resumé af den del af fyrtårsprojektet ”Klimatilpasning” der søges midler til

Fyrtårsprojektet ”Klimatilpasning” skal sikre fundamentet for at hovedstadsregionen er førende og internationalt bredt anerkendt som klimaberedt region i 2025. Det skal ske gennem en samlet og længerevarende tværgående indsats. Den samlede klimatilpasningsindsats, som tæller syv initiativer, forventes inden 2018 at medføre en samlet investering på cirka 42 mio. kr. hvoraf 18 mio. kr. er regionale udviklingsmidler.

Regionsrådet bevilligede i december 2015 og april 2016 i alt 14,86 mio. kr. til seks<sup>1</sup> af de syv initiativer under fyrtårsprojektet. Administrationen indstiller, at der nu afsættes 4,3 mio. kr. til det syvende delinitiativ.

## **CALL-COPENHAGEN**

I 2015 bevilligede regionsrådet 0,35 mio. kr. af ReVUS-midlerne til GATE21 til gennemførelse af en foranalyse om interessen for og potentialet i et Living Lab for klimatilpasning i Greater Copenhagen. I forlængelse af foranalysens anbefalinger indstiller administrationen, at der afsættes midler til igangsættelsen af første fase af projektet ”CALL-Copenhagen” (Climate Adaption Living Lab for Greater Copenhagen), der løber i 2016-2018. Efter opbygningsfasens og konsolidering er det er målet at udnytte de nye muligheder i vandsektorloven og etablere CALL-COPENHAGEN som et 40/60-selskab.

### *Beskrivelse af initiativet*

Kommuner og vandselskaber skal i forbindelse med klimatilpasning af byer gøre store investeringer. Det forventes, at der over de næste 30 år skal investeres 30 mia. eller rundt regnet én milliard om året i klimatilpasningsløsninger. Omfanget af investeringerne gør det særdeles relevant at styrke koblingen til fremme af innovation og vækst i danske virksomheder. Det medfører behov for udvikling af tætte forløb mellem frontløbervirksomheder, nye innovative løsninger og den kommunale efterspørgsel på området. Dette samarbejde kan styrkes gennem CALL-COPENHAGEN.

CALL-COPENHAGEN er et udstillingsvindue, besøgscenter og en dynamisk demonstrations- og innovationsplatform. CALL-COPENHAGEN bygger på igangværende initiativer og erfaringer og udvikler og konsoliderer de eksisterende aktiviteter i én samlet værdikæde. Værdikæden i CALL-COPENHAGEN rammesættes af fire faglige Labs; Market Lab, Develop Lab, Demo Lab, Quality Lab. De enkelte Labs skal sikre fokus og forenkling i aktørlandskabet. CALL-COPENHAGEN vil skabe øget værdi gennem bedre sammenhæng mellem de forskellige produkter og services, som tilbydes virksomheder, kommuner og forsyningsselskaber og styrke eksport af helhedsorienterede klimatilpasningsløsninger.

CALL-COPENHAGEN skal accelerere implementeringen af kommunernes og forsyningernes klimatilpasningsplaner på en omkostningseffektiv måde med maksimal udnyttelse af merværdi, samtidig med at det sikres, at investeringerne understøtter vækst og eksport.

CALL-COPENHAGEN sørger for at kommuner og forsyninger kommer hurtigere, mere sikkert og billigere i mål med klimatilpasningen ved at skabe et godt og solidt grundlag for valg af klimatilpasningsløsninger gennem systematisk overblik over løsninger i 1:1 med tilhørende dokumentation af effekt og omkostninger

---

<sup>1</sup> De seks initiativer under fyrtårsprojektet, der allerede er igangsat er:

- 1) Regional Task Force for Klimatilpasning. Bevilling i 2015 og april 2016: 5,45 mio. kr. og 4,55 mio. kr.
- 2) Nordkystens fremtid: Bevilling i 2015: 2,2 mio. kr.
- 3) Foranalyse til etablering af laboratorium for klimatilpasningsløsninger. Bevilling i 2015: 0,35 mio. kr.
- 4) Vand på tværs. Bevilling i april 2016: 0,95 mio. kr.
- 5) Robust beredskab ved oversvømmelser. Bevilling i april 2016: 0,5 mio. kr.
- 6) Stormflodsanalyse. Bevilling i april 2016: 0,86 mio. kr.

for drift og etablering. Ved at medvirke til OPI-samarbejder og co-creation og ved at koble GTS'er, vidensinstitutioner, kommuner og forsyninger tættere sammen. Dette understøttes gennem besøgscenter og udstillingsvindue.

CALL-COPENHAGEN hjælper virksomheder i ind- og udland ved at koble hele værdikæden fra idé til marked tættere sammen og tage dem i hånden gennem test og kvalitetssikring og ved at smidiggøre adgang til demonstrationsprojekter med dataopsamling og dokumentation af effekt og omkostninger.

CALL-COPENHAGEN øger investeringer og salg af klimatilpasningsløsninger i ind- og udland ved at samle og dokumentere løsninger og fremvise løsninger i 1:1 gennem besøgstjeneste og udstillingsvindue, samle mindre løsninger i samlede systemløsninger samt øge eksporten af systemløsninger på det internationale marked gennem en målrettet indsats og ved at skabe samlede produktpakker.

#### *Udvalgte leverancer*

- 500 VIP besøgende i CALL ultimo 2017.
- 10-15 kommuner fra hovedstadsregionen deltager i CALL ultimo 2017.
- 3 forsyningsselskaber deltager i CALL i ultimo 2017.
- 3 demonstrationsprojekter er igangsat ultimo 2017.

#### *Økonomi*

Projektets samlede budget for fase 1: 7.020.000 kr.

ReVUS-midler: 4.310.856 kr.

Anden medfinansiering: 2.710.000 kr. (fra HOFOR, BIOFOS, Københavns Kommune, Forsikring & Pension, Vand I Byer, m.fl.)

Den samlede projektsum frem til et selvfinansieret CALL-COPENHAGEN i 2021 forventes at være 20 mio. kr. Der arbejdes på en finansieringsmodel for de resterende ca. 13 mio. kr. Der lægges op til yderligere ReVUS-finansiering af en del af beløbet som led i handlingsplanen for 2017-2018. Dertil kommer en betydelig ekstern medfinansiering. Der er allerede positive tilkendegivelser fra flere parter.

# Indsatsbeskrivelse

## Indsatsen / projekt

Titel	Climate adaptation Living Lab – Greater Copenhagen – CALL-Copenhagen.	
Projektets budget	Samlede budget (kr.):	7.020.000
	ReVUS-midler (kr.):	4.310.856
	Øvrig finansiering:	<p><b>Medfinansiering</b> Total: 2.710.000 Fordelt på: HOFOR. 1.200.000 kr. BIOFOS. 110.000 kr. Københavns Kommune. 300.000 kr. Energi &amp; Vand. 400.000 kr. Vand i Byer. 650.000 kr. (<i>skal endelig bekræftes til bestyrelsesmøde i november</i>)</p> <p>State of Green, CLEAN, Teknologisk Institut (Rørcenteret), Gate21 medfinansierer alle med medarbejdertimer svarende til et samlet beløb på mindst 50.000 kr.</p> <p><b>Kobling til andre projekter</b> Forsikring &amp; Pension, DHI og Frederiksberg Kommune overvejer, at indgå med projektfinsiering i regi af CALL-Copenhagen med ca. 4.5 mio. kr.</p> <p>Hertil kommer medfinansiering, som ikke er indregnet i projektbudgettet i form af medarbejdertimer fra:DAC m.fl.</p>
Projektperiode	Start: Okt. 2016	Slut: Sept. 2018

## Oplysninger om lead-partner (projektholder)

Stamoplysninger	Navn	HOFOR
	Adresse	Ørestads Boulevard, 2300 København S
	Tlf.	3888 2424
	CVR	10073022
Tegningsberettiget	Navn og titel	Frank Brodersen, Direktør for miljø og samarbejder

	Adresse	Ørestads Boulevard, 2300 København S
	Tlf.	2795 4444
	e-mail	frbr@hofor.dk
Kontaktperson	Navn og titel	Jesper Steenberg, Leder af ENERGI & VAND
	Adresse	Roskildevej 213, 2500 Valby
	Tlf.	+45 26 12 43 66
	e-mail	jes@buf.kk.dk

## Oplysninger om partnere i projektet

Stamoplysninger på projektpartnere	Partner 1	
	Navn	Energi & Vand
	Adresse	Roskildevej 213, 2500 Valby
	CVR	22488015
	Partner 2	
	Navn	Københavns Kommune
	Adresse	Njalsgade 13, 4. sal, 4006, Postboks 348, 2300 København S
	CVR	
	Partner 3	
	Navn	BIOFOS
	Adresse	Refshalevej 250 1432 København K
	CVR nr.	25601920
	Partner 4	
	Navn	Forsikring og Pension
	Adresse	Philip Heymans Allé 1, 2900 Hellerup
	CVR nr.	11628184
	Partner 5	
	Navn	Vand i Byer – innovationsnetværk for klimatilpasning v) Teknologisk Institut
	Adresse	Gregersensvej 1, 2630 Taastrup
	CVR nr.	5697 6116
	Partner 6	
	Navn	State of Green
	Adresse	Vesterbrogade 1, 1620 København V
	CVR	31787238
	Partner 7	
	Navn	CLEAN
	Adresse	Vesterbrogade 1E, 1620 København V
	CVR	29727538
Partner 8		
Navn	Gate21	
Adresse	Vognporten 2, 2620 Albertslund	
CVR	32112846	

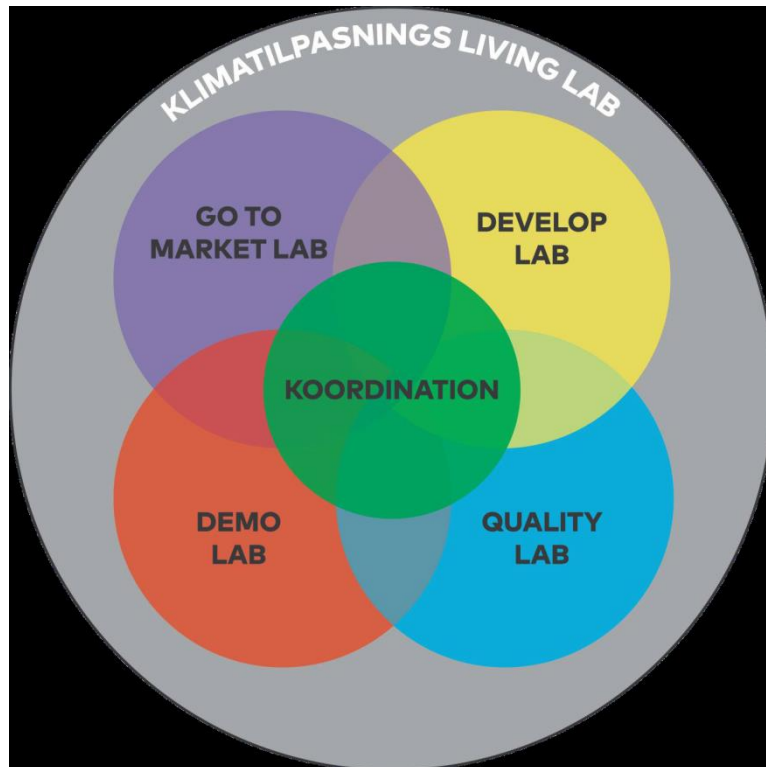
## Øvrige deltagere i projektet

Liste over øvrige deltagere i projektet	KLIKOVAND, DAC. Potentielle deltagere i projektet i løbet af fase I DI, DANVA, DTU-Water, DHI m.fl.
---	---

## Oplysninger om projektet

Projektresumé	<p>Indsatsbeskrivelsen omhandler første fase i etableringen af CALL – COPENHAGEN. Til indsatsbeskrivelsen er der tre bilag; 1) Foranalyse, gennemført af GATE21, 2) effektkæde og 3) økonomi.</p> <p>I foråret 2016 har GATE21 gennemført en foranalyse af behovet og interessen for et living lab i Greater Copenhagen. Det indeværende forslag til CALL - COPENHAGEN bygger videre på dette arbejde.</p> <p>CALL - COPENHAGEN vil blive igangsat i efteråret 2016 og udviklet i en fase 1 og 2, frem til og med 2021 i samarbejde med nøgleaktører og -partnere i Greater Copenhagen. Fase 2 er betinget af yderligere finansiering. Fra 2022 skal CALL-COPENHAGEN fortsætte på markedsvilkår og være selvfinansieret.</p> <p>CALL-COPENHAGEN står for <i>Climate Adaptation Living Lab for Greater Copenhagen</i>.</p> <p>CALL - COPENHAGEN bygger på og videreudvikler igangværende initiativer og de erfaringer, der allerede findes. Det betyder, at den viden og de aktiviteter, der allerede findes på klimatilpasningsområdet, udvikles og konsolideres i én samlet værdikæde i CALL - COPENHAGEN. Værdikæden rammesættes af fire faglige Labs; Market Lab, Develop Lab, Demo Lab, Quality Lab. De enkelte Labs skal sikre fokus og forenkling i aktørlandskabet. CALL - COPENHAGEN vil skabe øget værdi gennem bedre sammenhæng mellem de forskellige produkter og services, som tilbydes virksomheder, kommuner og forsyningsselskaber, men vil også åbne sig overfor andre aktører, ikke mindst IWA-konferencen og BLOXHUB, der er en innovations- og væksthub, hvis formål er at bidrage til en bæredygtig global urbanisering bl.a. gennem præsentation af bæredygtige, grønne og blå byløsninger.</p> <p>CALL - COPENHAGEN skal fremme helhedsorienterede klimatilpasningsløsninger blandt borgere, kommuner og forsyninger, samtidig med at løsningerne bliver koblet til systemeksport til gavn for en grøn og smart vækst, samt øget beskæftigelse i regionen.</p> <p>CALL – COPENHAGEN sørger for at kommuner og forsyninger kommer hurtigere, mere sikkert og billigere i mål med klimatilpasningen ved at skabe et godt og solidt grundlag for valg af klimatilpasningsløsninger gennem systematisk overblik over løsninger i 1:1 med tilhørende dokumentation af effekt og omkostninger for drift og etablering. Ved at medvirke til OPI-samarbejder og co-creation og ved at koble GTS'er, vidensinstitutioner, kommuner og forsyninger tættere sammen. Dette understøttes gennem besøgscenter og udstillingsvindue.</p> <p>CALL - COPENHAGEN hjælper virksomheder i ind- og udland ved at koble hele værdikæden fra ide til marked tættere sammen og tage dem i hånden gennem test og kvalitetssikring og ved at smidiggøre adgang til demonstrationsprojekter med dataopsamling og dokumentation af effekt og omkostninger.</p>
---------------	--

CALL-COPENHAGEN øger investeringer og salg af klimatilpasningsløsninger i ind- og udland ved at samle og dokumentere løsninger og fremvise løsninger i 1:1 gennem besøgstjeneste og udstillingsvindue, samle mindre løsninger i samlede systemløsninger samt øge eksporten af systemløsninger på det internationale marked gennem en målrettet indsats og ved at skabe samlede produktpakker.



CALL-COPENHAGEN er et Living Lab; dynamisk demonstrations- og innovationsplatform og et besøgscenter og udstillingsvindue, der gennem fire faglige "laboratorier" skal sikre fokus og forenkling i aktørlandskabet og skabe øget værdi gennem bedre sammenhæng mellem de forskellige produkter og services, som tilbydes virksomheder, kommuner og forsyningsselskaber.

Visitors Center og showroom skal bl.a.

- Formidle en sammenhængende fortælling om Greater Copenhagens grønne og blå strategier
- Formidle overblik over løsninger med et faktabaseret sammenligningsgrundlag af løsninger på tværs af markedet (for klimatilpasning og byudvikling) på baggrund af systematisk dokumentation

Develop Lab skal bl.a.

- Understøtte, facilitere og yde faglig sparring til innovationsprocesser fra mikro- til systemniveau, herunder OPI og nye udbudsformer
- Drive en effektiv udvikling af helhedsorienterede klimatilpasningsløsninger gennem samskabelse på tværs af erhvervsliv, forskning, byer og borgere i Greater Copenhagen

Quality Lab skal bl.a.

- Styrke dokumentationsgrundlaget for klimatilpasningsløsninger gennem ensartet og systematisk test, dokumentation og evaluering
- Sikre mere fokus og systematik i evaluering, effektmåling og dataopsamling på klimatilpasningsløsninger

Demo Lab skal bl.a.

- Styrke demonstration af nye løsninger i virkelig skala – altså løsninger i skala 1:1 i byrummet bl.a. med fokus på koblede løsninger og systemløsninger og afprøvning af smarte teknologier til dataopsamling, monitorering og styring

Market Lab skal bl.a.

- Samtænke igangværende tiltag og samle produktpakker, der integrerer både borgerinddragelses-, governance- og teknologiløsninger på tværs af klimatilpasningsaktørerne i de forskellige CALL - COPENHAGEN labs.
- Samle de væsentligste leverandører og løsninger på markedet (gerne internationalt) inden for klimatilpasning i Greater Copenhagen
- Koble efterspørgsel og markedssiden på klimatilpasningsområdet gennem professionel kontaktfremstilling
- Udvikle en samlet platform for branding og salg til ind- og udland samt tiltrækning af udenlandske investeringer

Sekretariatet skal bl.a.

- Udvikle og drive digital platform
- Sikre tværgående koordinering og systematik på tværs af de fire labs

CALL-COPENHAGEN kører frem til 2021 i fase 1 og 2. The International Water Association (IWA) har lagt sin store vandkonference 'Water for Smart Liveable Cities' i København i 2020. Konferencen i 2020 bliver en enestående chance for at fremvise og markedsføre Greater Copenhagen's styrker indenfor helhedsorienterede klimatilpasningsløsninger, intelligente vandteknologier, systemløsninger, styring og praktiske planløsninger overfor et internationalt publikum.

Efter opbygningsfasens (fase 1 og 2) og vandkonferencen i 2020 er det målet at udnytte de nye muligheder i vandsektorloven og etablere CALL - COPENHAGEN som et 40/60-selskab. Deloitte og Horten har i april 2016 på opdrag af Erhvervsstyrelsen udsendt en vejledning om 40/60-selskaber i vandsektoren og deres bidrag til at støtte dansk eksport ved at koble den private sektor tættere til vandforsyningssekskaberne.

De forventede output fra CALL-Copenhagen i fase 1 forventes at være;

- 750 - 1.000 VIP besøgende i CALL medio 2018
- 10-15 kommuner fra hovedstadsregionen deltager i CALL medio 2018
- Tre forsyninger deltager i CALL i medio 2018
- Tre demonstrationsprojekter er igangsat i regi af CALL-Copenhagen medio 2018



<p>Projektets formål</p>	<p>Formålet med CALL-COPENHAGEN er at medvirke til at accelerere implementeringen af kommunernes og forsyningernes klimatilpasningsplaner på en omkostningseffektiv måde med maksimal udnyttelse af merværdi - samtidig med at det sikres, at investeringerne understøtter vækst og eksport.</p> <p>CALL-COPENHAGEN opfylder formålet ved at etablere et living Lab-samarbejde, der skal:</p> <ul style="list-style-type: none"> <li>• Samtænke igangværende tiltag og skabe produktpakker, der integrerer både borgerinddragelses-, governance- og teknologiløsninger på tværs af klimatilpasningsaktørerne i de forskellige CALL - COPENHAGEN labs.</li> <li>• Samle de væsentligste leverandører og løsninger på markedet (gerne internationalt) inden for klimatilpasning i Greater Copenhagen</li> <li>• Drive en effektiv udvikling af helhedsorienterede klimatilpasningsløsninger gennem OPI-samarbejder og samskabelse på tværs af erhvervsliv, forskning, byer og borgere i Greater Copenhagen</li> <li>• Give overblik over løsninger og skabe et faktabaseret sammenligningsgrundlag af løsninger på tværs af markedet (for klimatilpasning og byudvikling) på baggrund af systematisk dokumentation</li> <li>• Koble hele værdikæden fra idé til marked tættere sammen</li> <li>• Øge udbuddet af løsninger ved at sikre at virksomhedernes produkter hurtigt og smidigt bliver ført fra idé til marked, kvalitetssikret og dokumenteret</li> <li>• Smidiggøre virksomhedernes adgang til demonstrationsprojekter med dataopsamling og dokumentation af effekt og omkostninger</li> <li>• Demonstrere og fremvise nye løsninger i virkelig skala – altså løsninger i skala 1:1 i byrummet</li> <li>• Facilitere salg af systemløsninger gennem udstillingsvindue(r) og international orienteret besøgstjeneste og målrettede indsatser og ved at skabe samlede produktpakker</li> </ul>
<p>Projektets målgruppe</p> <p>Beskriv projektets</p>	<p><b>Kommuner og Forsyninger</b> i Greater Copenhagen, der ønsker, at komme videre med deres klimatilpasningsplaner via konkrete investeringsplaner og udbud af projekter, og sikre sig at de investeringer de fortager, er holdbare og state-of-the-art. CALL-COPENHAGEN medvirker til at kommuner og vandselskaber kommer hurtigere, mere sikkert og billigere i mål med klimatilpasningen ved at:</p> <ul style="list-style-type: none"> <li>• Skabe et godt og solidt grundlag for valg af klimatilpasningsløsninger gennem systematisk overblik over løsninger i 1:1 med tilhørende dokumentation af effekt og omkostninger for drift og etablering. Dette understøttes gennem besøgscenter og udstillingsvindue.</li> <li>• Medvirke til OPI-samarbejder og co-creation ved at koble GTS'er, vidensinstitutioner, kommuner og forsyninger tættere sammen</li> <li>• Øge udbuddet af løsninger ved at sikre at virksomhedernes produkter hurtigt og smidigt bliver ført fra idé til marked, kvalitetssikret og dokumenteret</li> <li>• Koble efterspørgsel og markedssiden på klimatilpasningsområdet</li> </ul>

	<p><b>Danske og udenlandske virksomheder</b>, som arbejder med vandløsninger og som vil få mulighed for at vise og afprøve forskellige løsninger i 1:1 demonstrationsprojekter. CALL-COPENHAGEN medvirker til at virksomheder hurtigere får markedsført produkter ved at:</p> <ul style="list-style-type: none"> <li>• Koble efterspørgsel og markedssiden på klimatilpasningsområdet</li> <li>• Koble hele værdikæden fra ide til marked tættere sammen</li> <li>• Smidiggøre adgang til demonstrationsprojekter med dataopsamling og dokumentation af effekt og omkostninger</li> <li>• Skabe overblik og tættere samarbejde mellem GTS'er, vidensinstitutioner og øvrige aktører</li> </ul> <p><b>Private grundejere</b>, der ønsker, at etablere en lokal klimatilpasningsløsning på deres ejendom</p> <p><b>Udenlandske byer og forsyningsselskaber</b>, som ønsker, at købe testede og dokumenterede systemløsninger til at klimasikre deres byer og infrastruktur via intelligente og blå-grønne løsninger.</p>
<p>Aktiviteter og milepæle</p>	<p><b>Aktiviteter:</b></p> <p><b>Igang sættelse af CALL-Copenhagen:</b> CALL-COPENHAGEN igangsættes med en åbnings workshop.</p> <p><b>Sekretariatet:</b> Etablering af Call – Copenhagens sekretariat bestående af 2 fuldtidsstillinger (en fuldtidsprojektleder, en halvtidsprojektkoordinator, som i den anden halve stilling er ansat på ENERGI &amp; VAND samt en halv stilling der løbende besættes af centrale medarbejdere fra de fire labs). Sekretariatet låner et 2-3 personers kontor på ENERGI &amp; VAND.</p> <p><b>Lab etablering og drift:</b> Etablering af aktiviteter i de fire labs. Gennem en partnerstyret udviklingsproces, fastlægges de forskellige aktiviteter over en seks måneders periode. De enkelte labs vil herefter være i stand til at kunne tilbyde et skræddersyet udbudsforløb til kommuner og forsyningsvirksomheder, som ønsker, at investere i innovative klimatilpasningsløsninger. Aktiviteten vil også omhandle, hvordan dialog og samskabelse mellem de eksisterende aktører på markedet kan koordineres og kobles, til fordel for de offentlige kunder. Aktiviteten vil blive gennemført af lead-partnere for de enkelte labs i samarbejde med sekretariatet og styregruppen. Der vil blive afholdt en række workshops for at facilitere processen og dialogen partnerne imellem.</p> <p><b>Demoprojekter:</b> Følgende demoprojekter er forslået til at afprøve metoderne og aktiviteterne i CALL-Copenhagen:</p> <ul style="list-style-type: none"> <li>• SMART varsling, som omhandler intelligent varsling af oversvømmelse og driftsoptimering af infrastruktur.</li> <li>• Intelligent udbud af klimatilpasningsløsninger</li> <li>• Håndtering af vand på egen matrikel. Inddragelse af borgerne i at løse den store opgave som forventes af dem i de fleste klimatilpasningsplaner i Greater Copenhagen. Projektet skal gennem</li> </ul>

konkrete klimatilpasningsprojekter og problemstillinger fremme forståelsen af ansvarsfordelingen mellem de forskellige klimatilpasningsaktører i regionen, dvs. hvad der er den enkelte borger, grundejerforening, kommunen, forsyningselskabet og forsikringselskabet hver især er ansvarlig for.

**Virtuel indgang til klimatilpasning i Greater Copenhagen:** Udvikling og drift af en hjemmeside, der vil fungere som virtuelt showroom for klimatilpasningsprojekter i Greater Copenhagen. Hjemmesiden vil også indeholde links til akutte partnere i CALL-Copenhagen så der opnås en virtuel "én indgang" til CALL-Copenhagen. Den virtuelle indgang skal levere branding af CALL og samtidig skabe et overblik og sammenhæng for brugere samt klarlægge vejen til udvikling, test, demonstration og salg.

**Salg og eksport:** CALL-Copenhagen afsætter midler til en fokuseret indsats ift. den internationale vandkonference i København 2020. CALL forventes at søge yderligere midler til konferencen samt andre større tiltag eller indsatsområder i den 5-årige pilotfase. I 2021 afsættes midler til en evaluering samt undersøgelse af mulighed for fortsættelse af CALL-Copenhagen efter pilotfasen.

**Visitor Centre og Showroom:** Det eksisterende showroom for klimasikring af Greater Copenhagen på ENERGI & VAND vil fremadrettet udgøre de fysiske rammer for CALL-Copenhagens "Visitor Centre og Showroom". Besøgende skal præsenteres for klimatilpasningsplaner og -løsninger i Greater Copenhagen samt CALL-Copenhagens bidrag til løsninger. Visitor Centret og Showroomet står også for fremvisning af klimatilpasningsløsninger i regionen. ENERGI & VANDs Showroom er under ombygning/modernisering, første fase forventes indviet primo 2018.

**Udvidet partnerdialog:** Som optakt til fase 2, igangsættes en udvidet partnerdialog med kommuner og forsyningsvirksomheder i Greater Copenhagen med henblik på at inddrage disse i arbejdet om at udvikle og bruge CALL-COPENHAGEN til at skabe innovative og tværgående klimatilpasningsprojekter.

**Evaluering af CALL-Copenhagen fase 1:** Der gennemføres en uvildig evaluering af en konsulent med erfaring fra området som støtte for den videre drift og udvikling af CALL-Copenhagen.

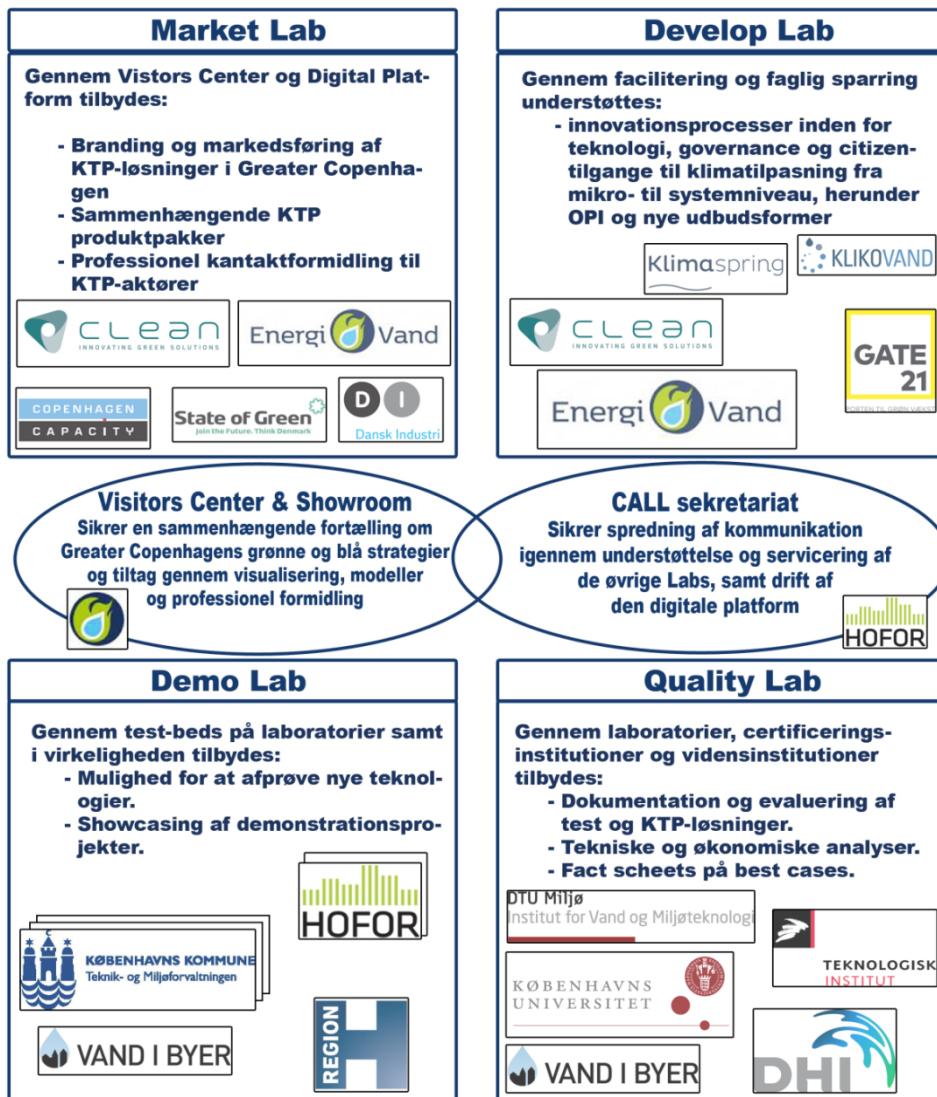
**Strategioplæg for etablering af et 40/60 selskab:** Der udarbejdes et strategioplæg af et konsulentfirma for etablering af et 40/60 selskab. Formålet er at give styregruppen et projektværktøj, til at sikre at udviklingen af CALL-Copenhagen understøtter formålet om at etablere et blivende projektfirma fra og med 2022.

**Milepæle:**

Ar	2016			2017									2018											
Måned	10	11	12	1	2	3	4	5	6	7	8	9	10	11	12	1	2	3	4	5	6	7	8	9
Igangsættelse af CALL-Copenhagen																								
Etablering af sekretariat																								
Opbygning af struktur og funktioner i CALL-Copenhagen																								
Igangsætning af demoprojekt for intelligent varsling på Frederiksberg																								
Hjemmeside etableret																								
VIP tjeneste er i drift med fokus på salg af systemløsninger til udenlandske kunder																								
Showroom for eksisterende klimatilpasningsprojekter i Greater Copenhagen																								
Partnerdialog med kommuner og forsyninger i Greater Copenhagen																								
Strategioplæg for CALLs etablering som et 40/60 selskab																								
Evaluering af CALL-Copenhagen fase 1																								

Projektets organisering

CALL - COPENHAGEN organiseres med en projektstyregruppe med deltagelse af bl.a. Region Hovedstaden, Københavns Kommune, HOFOR, BIOFOS og Forsikring og Pension.



CALL - COPENHAGEN sekretariatet servicerer projektstyregruppen, følgegruppen, Lab-ledergruppen og kommunikationsgruppen, samt har

	<p>ansvaret for den digitale platform, spredning og kommunikation, samt de daglige Living Lab aktiviteter. CALL - COPENHAGEN sekretariatslederen refererer i faglige sammenhænge direkte til HOFOR, mens der i forhold til det daglige samarbejde på tværs, herunder brug af fælles personale og lokaler, refereres til ENERGI &amp; VAND.</p> <p>Der etableres en følgegruppe bestående af hovedaktører, fagfolk, BLOXHUB, IWA-repræsentant og en repræsentant fra Lab-ledergruppen. Følgegruppen kan også omfatte repræsentanter for netværk i kommuner, forsyninger og andre fora af relevans for klimatilpasning og byudvikling.</p> <p>Der etableres en kommunikationsgruppe med repræsentanter fra alle aktører, som kan sikre hurtig og effektiv kommunikation i respekt for de forskellige aktørers kommunikationsstrategier.</p> <p>De fire Labs, den digitale platform, CALL-sekretariatet og Visitor Centeret/Showroom har hver en Lab-leder som koordinerer aktiviteterne internt. Lederen af CALL-sekretariatet fungerer også som daglig leder af CALL. Der etableres en ledergruppe bestående af alle Lab-lederne.</p>
--	--

## Udvælgelseskriterier

<p><b>1. Bidrag til realisering af den regionale vækst- og udviklingsstrategi 'Copenhagen – hele Danmarks hovedstad'</b></p> <p>Der lægges vægt på, at initiativets effektkæde tydeligt demonstrerer, at initiativet bidrager til at indfri ét eller flere af strategiens effektmål.</p> <p><i>Hvilket af strategiens indsatsområde (rammevilkår eller væksttema) falder initiativet indenfor?</i> Væksttema 2: Grøn og smart vækst</p> <p><i>Hvilket af strategiens effektmål bidrager initiativet til at indfri?</i> Projektet vil bidrage til at nå effektmålet: Hovedstadsregionen er internationalt bredt anerkendt som en klimaberedt region i 2025</p> <p><i>Hvordan bidrager initiativet til at indfri effektmålet?</i> Projektet bidrager direkte til grøn og smart vækst gennem fremme af investeringer i kommuner og forsyninger og en styrket og fokuseret indsats for at fremme systemeksport.</p>	<p><b>2. Vækst og/eller jobskabelse</b></p> <p>Der lægges vægt på, at initiativet har en vækst- og/eller jobskabende effekt i hovedstadsregionen.</p> <p><i>Hvor mange jobs forventes initiativet at skabe?</i></p> <p>Omkostningerne for at klimasikre hovedstadsregion mod skybrud alene forventes at løbe op i 30 milliarder kr. over en 30 årig periode. De massive investeringer vil medføre en markant grøn vækst i regionen.</p> <p>Arbejdet med at klimasikre regionen vil primært drives af entreprenører inden for anlægsbranchen. Ud fra en antagelse om at en million investeret skaber ét job, svare det til ca. 600-800 ekstra jobs per år. Videns- og teknologivirksomheder vil også opleve vækst på dette marked og have mulighed for at eksportere nyudviklede teknologier og løsninger internationalt. De nye løsninger og services, forventes at udgøre et stort eksportpotentiale, som kan eksporteres ud over landets grænser til f.eks. andre lande i EU, USA og dele af Asien.</p> <p><i>Hvilke andre vækstskabende effekter har projektet?</i> Vand er det nye vind, som kan sikre et nyt dansk eksporteventyr. Klimatilpasning skal sikre verdens befolkninger mod oversvømmelser og stormflod, og her kan Danmark hjælpe til og samtidig skabe jobs i Danmark. Greater Copenhagen står for 50 % af den samlede danske eksport og omkring 85 % af alle de udenlandske investeringer. Da Greater Copenhagen samtidig er meget langt med at sikre en klimatilpasset region og rummer en række førende innovationsmiljøer, demonstrationscases, testbeds, visitor centre og showrooms samt certificerings- og vidensinstitutioner inden for både traditionelle og naturbaserede klimatilpasningsløsninger, er det naturligt at Greater Copenhagen spiller en central rolle, ift. at skabe det nye vandeventyr. Det internationale marked for klimatilpasning og vandløsninger er stort. I lyset af dette har DI sammen med DANVA, Dansk Miljøteknologi og Miljøministeriet i 2015 udarbejdet en Vandvision, hvor målet er, at vandbranchen skal fordoble den danske eksport af løsninger og teknologi fra de nuværende 15 mia. kr. årligt til 30 mia. kr. og skabe 4,000 nye arbejdspladser. Der er med andre ord et stort eksportpotentiale, der også vil bidrage til grøn vækst i Greater Copenhagen.</p>
<p><b>3. Samarbejdskreds med relevante kompetencer og ressourcer</b></p>	

Der lægges vægt på, at initiativet gennemføres af en samarbejdskreds, der bidrager med nødvendige kompetencer og ressourcer, faglige såvel som projektledelsesmæssige, til en succesfuld gennemførelse af initiativet. Hvor det vurderes relevant, vil der tillige blive lagt vægt på graden af kontant medfinansiering og/eller bidrag i form af arbejdstimer.

#### **AKTØRER**

Følgende aktører inddrages i den første fase af udviklingen af CALL-Copenhagen: Københavns Kommune, HOFOR, BIOFOS, Energi & Vand, Vand i Byer, State of Green, CLEAN, GATE21, KLIKOVAND, Rørcenteret (TI), DTU Miljø, DHI og Forsikring og Pension.

Partnerne er, ud fra deres kompetencer, desuden blevet sat sammen på en måde som sikrer en velfunderet vidensbase og en effektiv opstartsproces, og der er lagt vægt på at inddrage partnere fra alle domæner og niveauer for klimatilpasning i Greater Copenhagen.

Partnerne bidrager med proces- og projektmæssige erfaringer udover, personel, projekter og fysiske lokaler og udstyr til projektet, som er nødvendig for projektets gennemførelse.

- **HOFOR** er Danmarks største forsyningsselskaber og driver den største portefølje af klimatilpasningsprojekter i Danmark. Herudover er HOFOR projektansvarlig for projektet *Havniveaustigninger og Stormflod*, som drives i et samarbejde mellem organisationen Regnvandsforum og Region Hovedstaden.
- **BIOFOS** er Danmarks største spildevandsselskab, i front med kapacitetsplanlægning af hovedstadsområdet spildevand, både i forhold til kapacitetssikring af renseanlæg, transmissionssystem og fremtidig belastning fra opland, samt Smart Water City løsninger og varslingssystemer.
- **Energi & Vand** har Living Lab-aktiviteter på klimatilpasningsområdet samt borgerinddragelse og partnerskaber. Herudover har Energi & Vand et HOFOR Showroom, et Collaboratorium og et Science Center, som allerede i dag har mellem 500-1500 internationale årlige besøgende ud af et samlet besøgstal på 18.000 besøgende. Disse erfaringer og aktiviteter ønskes via CALL-Copenhagen delt med flere kommuner og forsyninger inden for Greater Copenhagen. Energi & Vand er lokaliseret ved Harrestrup Å, som til dato er Danmarks Største klimatilpasningsprojekt, til en værdi af ca. 2,2 milliarder kr. og med 10 kommuner fra Greater Copenhagen som deltagere i projektet.
- **CLEAN** er Danmarks største klyngeorganisation, der repræsenterer og arbejder for både det offentlige/forsyningsselskaber, universiteter/vidensinstitutioner og små og store cleantech virksomheder.
- **State of Green** er det officielle, nationale grønne brand for Danmark. Formålet med State of Green er samlet set at forstærke den internationale synlighed af danske kompetencer og konkrete løsninger inden for energi, klimatilpasning, vand og miljø. State of Greens aktiviteter skal gennem markedsføring understøtte afsætningen af danske løsninger på de globale markeder og tiltrække aktiviteter og investeringer til Danmark. State of Green driver samtidigt besøgstjenesten State of Green Tours samt besøgs- og udstillingscentret House of Green, der er etableret som et professionelt besøgscenter for relevante internationale politiske og kommercielle beslutningstagere, der er i Danmark for at se på grønne løsninger.
- **GATE21** har erfaring med at udvikle og drive flere Living Labs i regionen. Bl.a. har GATE21 erfaringer fra Living Lab'et DOLL, som omhandler udendørsbelysning. GATE21 er en anerkendt aktør i Greater Copenhagen, der udvikler og leder projekter om bl.a. arbejdet med grøn omstilling, som tæller projekter indenfor energiomstilling til vedvarende energi og klimatilpasning.
- **KLIKOVAND** tæller 22 kommuner som er med i KLIKOVAND herunder København og Frederiksberg Kommune. Blandt de 13 vandsselskaber som er med i KLIKOVAND er de største ligeledes repræsenteret, herunder HOFOR, Nordvand og Forsyningen Rudersdal Allerød.
- **Vand i Byer**: Vand i Byer har i kraft af sit arbejde som netværk og med sin store medlemsskare stor erfaring i at samle parterne og formidle resultater og erfaringer samt forankre arbejdet i andre fora.
- **Rørcenteret, Teknologisk Institut**: Rørcenteret har mere end 30 års erfaring inden for afløbsteknik, hydraulik og klimatilpasning. Rørcenteret har det nationale klimatilpasningslaboratorie som er det eneste klimatilpasningslaboratorie, der er akkrediteret af DANAK. Rørcenteret redigerer LARid danmark.dk, som er en hjemmeside for klimatilpasningsløsninger. Rørcenteret er endvidere en del af Vand i byer-netværket.

Frederiksberg Kommune og Forsyning, DANVA, DI og DAC inddrages tæt i forløbet. Herudover, vil de andre kommuner og forsyningsselskaber i Greater Copenhagen blive kontaktet mhp. på, at opnå deres deltagelse i CALL-Copenhagen. Der er rettet henvendelse til Gladsaxe, Rødovre, Fredensborg og Frederikssund Kommune.

#### **4. Projektstørrelse og levedygtighed**

Der lægges vægt på, at der er tale om et større initiativ med markante resultater. Hvor det vurderes relevant, vil der tillige blive lagt vægt på, at initiativet er levedygtigt efter støtten ophør.

*Beskriv hvilke markante resultater initiativet forventes at resultere i.*

Nærværende indsatsbeskrivelse omhandler fase 1 i en tre-delt strategi for igangsætning af CALL-Copenhagen som et 40/60 selskab.

Projektet har et samlet budget på ca. 20 millioner kr. fordelt på fase 1 og 2. Budgettet for fase 1, som denne indsatsbeskrivelse omhandler, er på 7,02 millioner kr.

**Fase I** (2016-2018) har fokus på igangsætning af de fire labs med et fælles sekretariat, showroom og hjemmeside. Der udarbejdes et kommissorium for hvert af de fire labs med snitflader, hovedydelser, rollefordeling og en implementeringsplan. Opgaven løses af én

lead-partner for hvert Lab, der koordinerer samarbejdet med de relevante aktører og står for den senere implementering. Imens dette arbejde pågår kører CALL - COPENHAGEN i en 'betafase', hvor strukturer og aktiviteter testes i samarbejde med Københavns Kommune, HOFOR og BIOFOS. Desuden skal en række projekter teste og afprøve strukturen og skabe læring og synergi på tværs af hele værdikæden i CALL - COPENHAGEN. Det drejer sig om en række eksemplariske demonstrationsprojekter om håndtering af vand på egen matrikel, samt projekt om udbudsdialog med kommuner og forsyninger om klimatilpasning. Her er planen at de udvalgte projekter beskrives i de forskellige Labs for at identificere værdiskabende aktiviteter, der kan anbefales som best practise eller til opskalering.

**Fase II** (2018-2021) er en konsolidering og opskalering af aktiviteter. I denne fase sker en udvidelse af involveringskredsen og der sker en udvidelse af sekretariat og markedsføringsaktiviteter. Fokus er på test, demonstration og kvalitetssikring med henblik på at fremme senere opskalering ved at systematisere dataindsamling og udarbejdelse af business cases. Salgs- og eksportaktiviteterne intensiveres også i denne fase med særligt fokus på salg af klimatilpasningsløsninger som led i en helhedsorienteret byudvikling.  
*NB! Bemærk, at fase 1 og 2 overlapper hinanden.*

**Fase III:** (2022 -) CALL - COPENHAGEN skal fungere på kommercielle vilkår, evt. som del af et 40/60-selskab i henhold til vandsektorloven.

Forventede resultater;

Det forventes, at projektet efter gennemførelse af fase 1, vil have bidraget med;

- 750 - 1.000 VIP besøgende i CALL medio 2018
- 10-15 kommuner fra hovedstadsregionen deltager i CALL medio 2018
- Tre forsyninger deltager i CALL i medio 2018
- Tre demonstrationsprojekter er igangsat i regi af CALL-Copenhagen medio 2018

Det forventes, at projektet efter gennemførelse af fase 2 vil have bidraget med;

- CALL - COPENHAGEN har udviklet 20 salgbare produktpakker, der bygger på etablerede klimatilpasningsløsninger i regionen, er ført gennem hele værdikæden fra markedsanalyse til test og kvalitetssikring og forholder sig til alle relevante borgerinddragelses-, governance- og teknologiaspekter på tværs af klimatilpasningsaktørerne i de forskellige CALL - COPENHAGEN labs
- Minimum 6.000 internationale besøgende har besøgt CALL - COPENHAGEN i løbet af fase I og II. Af disse vurderes det, at 100-500 vil gå i videre dialog med CALL - COPENHAGEN's forskellige Labs, hvoraf 25-125 vil resultere i konkrete salg
- Der er udarbejdet en plan for overgangen til et 40/60 selskab, og der er identificeret og taget kontakt til relevante private virksomheder med henblik på deltagelse i en selskabskonstruktion.

## 5. Regionale løsninger på regionale udfordringer

Der lægges vægt på, at initiativet adresserer regionale udfordringer, og at løsningerne bygger videre på og skaber synergi med eventuelle eksisterende initiativer og med Greater Copenhagen.

*Hvilke regionale udfordringer adresserer initiativet?*

I foråret 2016 udførte GATE21 en foranalyse om interessen og behovet for et living lab Initiativet er en del af ReVUS fyrtårnsprojektet; Klimatilpasning.

- Foranalysen peger på, at der i hovedstadsregionen er behov for et samlande initiativ, der kan understøtte implementeringen af kommunernes klimatilpasningsplaner ved at koble efterspørgsel- og markedssiden. Et sådan samlande initiativ kan med fordel opbygges som en Living Lab for klimatilpasning med fokus på fire områder "Go to Market", "Demo", "Develop" og "Quality". Det anbefales derfor, at der arbejdes videre med udvikling af et Klimatilpasnings Living Lab.
- Det anbefales at Living Lab'et udvikles i to faser. Den første fase skal på baggrund af analysen udvikle projektet i detaljer (rollefordeling, hovedydelse, finansiering, implementering m.v.). Den anden fase skal igangsætte implementeringen. Projektet skal som milepæl have World Water Congress & Exhibition i 2020 for The International Water Association (IWA). Her forventes at trække 5.000 branchefolk til København og cementere Danmarks førerposition inden for vandteknologi.
- Foranalysen peger på, at klimatilpasningsdagsordenen ejes af mange aktører (både offentlige og private) og dermed kan opfattes som alles og ingens problem. Derfor kan det være svært for én aktør eller partner at påtage sig rollen med at finansiere initiativet. Det anbefales at udvikle finansieringen af Living Lab'et ved en kombination af offentlige og private finansieringsformer. Living Lab'et kan i sig selv være med til at udvikle nye finansieringsformer. Living Lab'ets finansiering bør tænkes i faser herunder en opstartsfasen, en modningsfasen og en etableringsfasen, hvor projektfansiering løbende udfases.

Klimatilpasning er helt overordnet et komplekst område med mange aktører og mange igangværende initiativer. Den store udfordring er, at få struktureret koblingen mellem efterspørgselssiden og markedssiden og samlet kommunikation af dette, således at investeringer i løsninger, eksport og vækst kan fremmes. Mange forsyninger har stor interesse i at eksperimentere og udvikle bedre løsninger til brug i den daglige drift, men er underlagt stigende krav til effektivisering og er hermed tøvende overfor at skulle afprøve og implementere uprøvede løsninger. CALL-Copenhagen vil kunne løse denne opgave via koordinering og samarbejde mellem allerede eksisterende aktører i hovedstadsregionen.

Kommuner og forsyningsvirksomheder i ind- og udland, er de fremtidige kunder i CALL-Copenhagen, ligesom virksomheder, der skal have produkter fra ide til marked eller skal indgå i systemløsninger vil være fremtidige kunder i CALL-Copenhagen.

Løsningerne bliver og vil blive til i et tæt samspil mellem kommuner, forsyninger og grundejere (borgere) og vil typisk bestå af en kombination af en række fagdiscipliner, produkter og services, som de danske virksomheder har svært ved at pakke til samlede løsninger. Klimatilpasning er et klassisk eksempel på et område, hvor der er brug for en ekstraordinær indsats, hvis de danske løsninger skal omsættes til systemeksport. Denne indsats kan CALL-Copenhagen løfte. Der mangler populært sagt et "Greater Copenhagen A/S", der kan facilitere salg af systemløsninger. CALL-Copenhagen skal i de to indledende faser (fase 1 og 2), samle erfaring og momentum til at kunne etableres som et 40/60 selskab under vandsektorloven i projektets fase 3, der kan fungere som salgsorganisation for klimatilpasningssystemløsninger fra Danmark.

*Hvilke eksisterende indsatser bygger initiativet videre på / skaber synergi til?*

CALL - COPENHAGEN bygger på og videreudvikler igangværende initiativer og de erfaringer, der allerede findes. Det betyder, at den viden og de aktiviteter, der allerede findes på klimatilpasningsområdet, udvikles og konsolideres i én samlet værdikæde i CALL - COPENHAGEN. Værdikæden rammesættes af fire faglige Labs; Market Lab, Develop Lab, Demo Lab, Quality Lab. De enkelte Labs skal sikre fokus og forenkling i aktørlandskabet. CALL - COPENHAGEN vil skabe øget værdi gennem bedre sammenhæng mellem de forskellige produkter og services, som tilbydes virksomheder, kommuner og forsyningselskaber, men vil også åbne sig overfor andre aktører, ikke mindst IWA-konferencen og BLOXHUB, der er en innovations- og væksthub, hvis formål er at bidrage til en bæredygtig global urbanisering bl.a. gennem præsentation af bæredygtige, grønne og blå byløsninger.

Disse initiativer drives i dag af en lang række aktører som er spredt i geografien af Greater Copenhagen; Vand i Byer (innovationsnetværk), Teknologisk Institut (Rørcenteret: Testlaboratorium mm.), KLIKOVAND (samarbejdsplatform/netværk), State of Green (eksport- og besøgstjeneste), CLEAN (udvikling af projekter, innovative udbud og systemløsninger), Energi & Vand (Living lab for klimatilpasning i København og showroom for HOFOR, VIP besøgstjeneste for HOFOR og BIOFOS), Københavns Kommune.

CALL - COPENHAGEN understøtter, supplerer og bygger oven på den vigtige opgave KLIKOVANDs regionale Task Force for klimatilpasning har i forhold til at hjælpe de enkelte kommuner og forsyninger med at komme fra plan til handling via en konkretisering af fremtidige klimatilpasningsprojekter.

CALL – COPENHAGEN skal understøtte og supplere øvrige initiativer, herunder:

- CLEAN Solutions og Forum for grøn systemeksport m.fl.
- VIS (Vand Innovation SMV). Europas Grønne Region – Innovative løsninger på vandområdet. Et projekt om udvikling af innovative løsninger på vandområdet. Et Vækstforum Hovedstaden – projekt.
- Run4Cities. En Horizon2020-ansøgning om blå-grønne klimatilpasningsløsninger. Her kan erfaringer, konkrete demonstrations- og monitoreringsmetoder indarbejdes i CALL-COPENHAGEN. Gate21, DTU-Water, CLEAN, Københavns Kommune m.fl. deltager.

*Hvad er initiativets relevans i forhold til Greater Copenhagen?*

Greater Copenhagen er visse steder kommet langt med klimatilpasningen. Regionen rummer en række førende innovationsmiljøer, demonstrationscases, testbeds, visitor centre og showrooms samt certificerings- og vidensinstitutioner inden for både traditionelle og naturbaserede klimatilpasningsløsninger. Det er derfor naturligt at Greater Copenhagen spiller en central rolle, ift. at skabe det nye vandeventyr.

Projektet vil undersøge muligheden for at involvere Region Sjælland og Sustainable Business Hub m.fl. i Skåne, sådan at projektet er i Greater Copenhagen regi fra start.

Derudover vil projektet arbejde for at rammen er åben for andre ambitiøse kommuner og forsyningselskaber i forhold til at demonstrere løsninger.