

Præsentation af Råstofplan 2016 med ændringsforslag på baggrund af bearbejdning af høringssvar

MTU 30. maj 2017

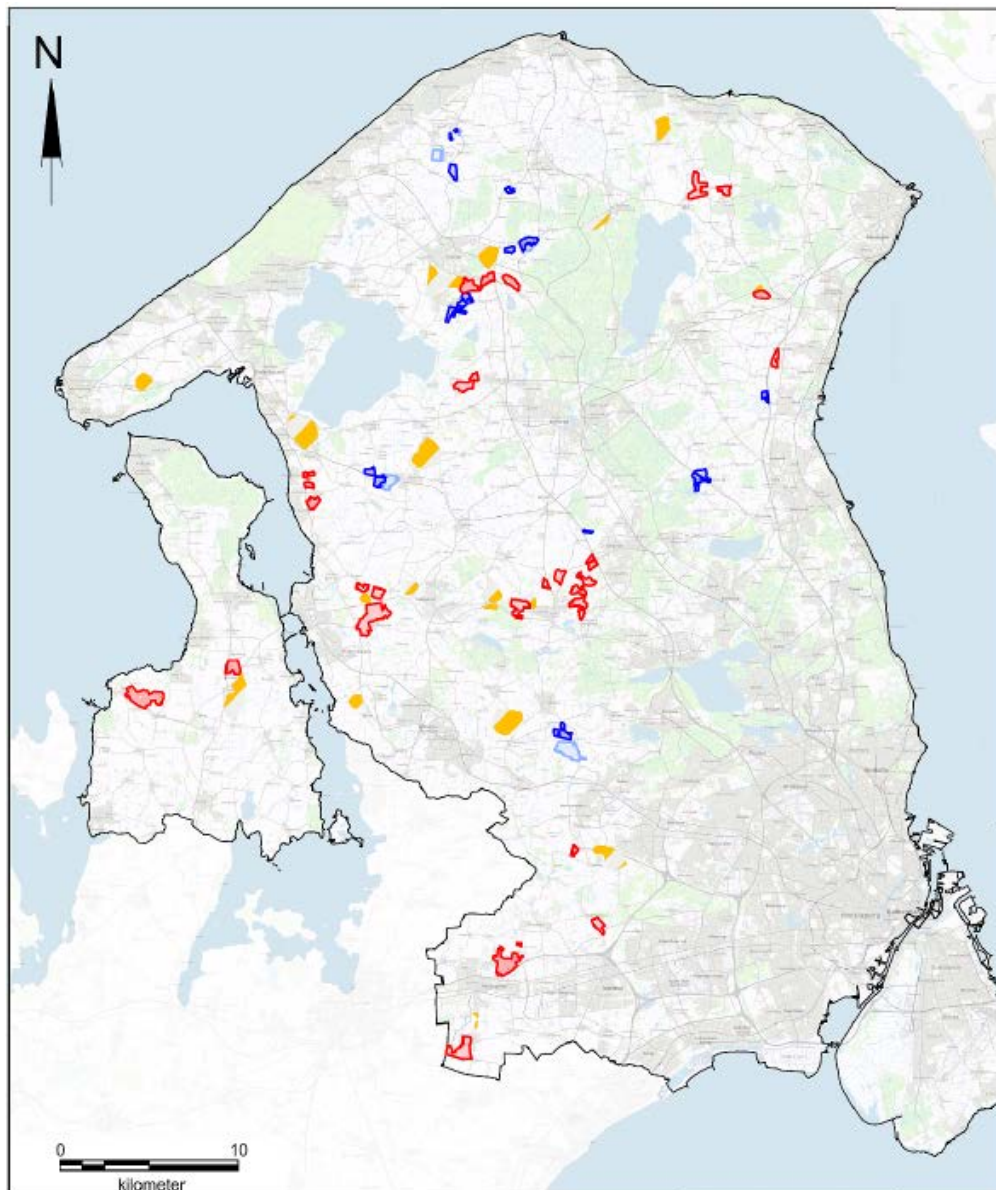
Resultat af høring af forslag til Råstofplan 2016

- 69 høringssvar modtaget
- 52 høringssvar drejede sig om enten Ledøje Vest (25) eller Vridsløsemagle (27).
- 11 høringssvar omhandlede forskellige interesseområder
- Stort fokus på støv/fine partikler og grundvandinteresser
- 4 borgermøder: 1 offentligt møde på Regionsgården, 1 møde ved Lyngerup og 2 møder ved Vridsløsemagle.





Forslag til 2 væsentlige ændringer i Råstofplan 2016 i konkrete områder på baggrund af hørings svar:

- Uggeløse Skov var udpeget til nyt graveområde for ler, men er ændret til interesseområde efter dialog med Miljøstyrelsen (yderligere vurdering af landskabelige hensyn)
- Interesseområde Værebrosyd for Stenløse tages ud pga. allerede udførte anlægsarbejder på lokalplanlagte områder og fredningsforslag for Værebrosyd. Ådal er gennemført.

Herudover er der foretaget en række præciseringer vedr. generelle forhold og retningslinjer i planen.



Signaturforklaring

-  Graveområder - Sand, grus og sten
-  Rettigheder for ler
-  Graveområder for ler
-  Interesseområder

Udfordringen med fine partikler kan håndteres

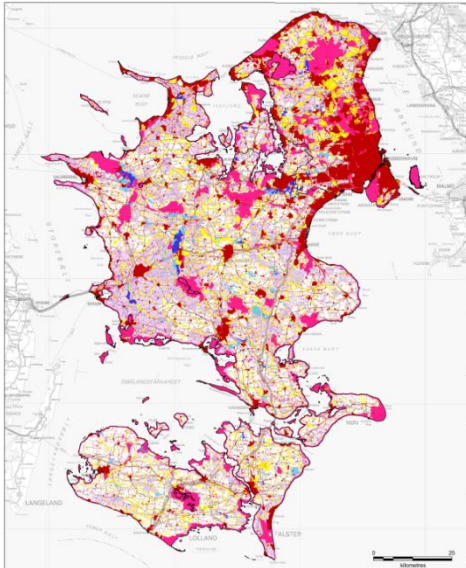
- Videnskabelige undersøgelser viser, at der skal være fokus på finkornet støv, da det kan have en sundhedsskadelig effekt ved høje koncentrationer.
- Afhængig af partiklernes form og densitet og lokale vindforhold vil de fleste partikler falde til jorden inden for 500 meter fra kilden. Partikler mindre end $10\ \mu\text{m}$ (PM_{10}) betegnes ofte som svævestøv, da de med vinden kan transporteres langt væk fra kilden.
- PM_{10} kan passere de øvre luftveje og kan derfor være sundhedsskadelige.
- Silt er defineret som partikler, der har en diameter i intervallet $2\ \mu\text{m}$ - $63\ \mu\text{m}$.
- Der er grænseværdier for PM_{10} og $\text{PM}_{2,5}$, fastsat af EU, implementeret i dansk lovgivning. Regionen er tilsynsmyndighed.
- Der kan gennemføres målinger af støvemissioner fra råstofgravene som led i regionens tilsyn.
- Støvgenerne kan begrænses ved passende støvbegrænsende vilkår.

Råstofindvinding og grundvandsbeskyttelse

- Regionen er både myndighed på grundvandsbeskyttelse via indsatsen på jordforureningsområdet og på råstofplanlægning
- Ved råstofindvinding er der minimal og midlertidig påvirkning af grundvandstanden, mindre end de årlige fluktuationer
- Pyritoxidation er et opmærksomhedspunkt, da der nogle steder i DK (mest på Bornholm og Jylland) er et højt indhold af pyrit, som kan oxideres, hvorefter der er risiko for forurening af grundvandet med nikkel
- En eventuel risiko for oxidation af pyrit vil kunne forebygges ved passende vilkårsstillelse for en eventuel tilladelse til indvinding under grundvandsspejl
- Erfaring viser, at der ikke sker forurening med olie, nitrat og pesticider i forbindelse med råstofindvinding

Forslag til Råstofplan 2016

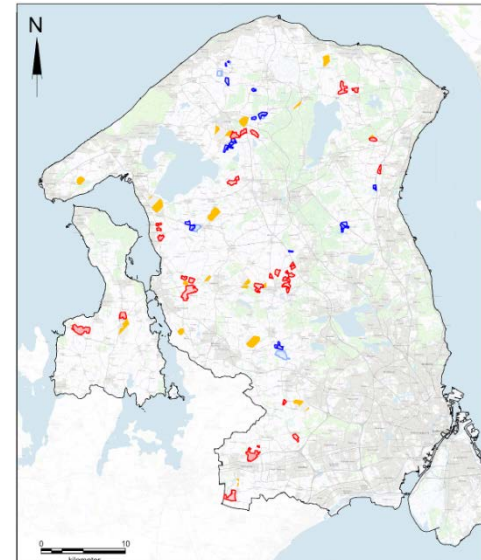
Arealinteresser



I RH er der:

- Mange arealinteresser og kamp om pladsen
- Mangel på kvalitetsmaterialer
- Fortsat behov for import af råstoffer

Råstofplan 2016



PLANLÆGNING	Råstofplan 2012	Råstofplan 2016
Antal graveområder (S&G)	31	31
Areal, ha.	1478	1304
Restressourcen	73 mio. m ³	72,9 mio. m ³
Forbrug (skøn)	5,3 mio. m ³ / år	5,5 mio. m ³ / år
Forbrug antal år	14	13,3

Lovkrav og fremadrettet planlægning

- Lovkrav om en råstofressource til mindst 12 års forbrug i råstofplanen. Råstofplan 2016 har ressourcegrundlag på 72,9 mio.m³, hvilket svarer til et forbrug på 13,3 år.
- Få forekomster, og modsatrettede arealinteresser.
- Råstofplanlægning er en rullende opgave.
- Råstofplan 2016's 20 interesseområder er afgørende for, at der er også om fire år vil kunne udarbejdes en råstofplan, der overholder lovgivningen.
- I RP12 var der en egnet ressource i 2 ud af 6 undersøgte interesseområder