

## NOTAT

Til: Forretningsudvalget og Regionsrådet

## Status på driftshandleplanen

### Baggrund

Driftshandleplanen blev etableret i starten af 2012 for at forbedre regionens it-infrastruktur (datacentre, netværk og it-arbejdsplads (PCere, tynde klienter mv.)) og dermed sikre mere stabil drift samt understøtte It-sundhedsplatformen og regionens it-vækst.

### Sagsfremstilling

Driftshandleplanen blev etableret i starten af 2012 for at forbedre regionens it-infrastruktur<sup>1</sup> (datacentre, netværk og it-arbejdsplads (PCere, tynde klienter mv.)) og dermed sikre mere stabil drift samt understøtte It-sundhedsplatformen og regionens it-vækst.

It-infrastrukturen anvendes af alle øvrige it-ydelser i form af særligt brugerrettede it-systemer og medicoudstyr, og infrastrukturen udgør dermed fundamentet for regionens samlede it-anvendelse. Forbedringer af it-infrastrukturen kommer dermed også alle andre it-ydelser til gavn.

Aktiviteterne under driftshandleplanen gennemføres i en række projekter samt nogle mindre analyse-/driftsopgaver, der af styrings- og kommunikationshensyn overordnet er samlet i fire spor:

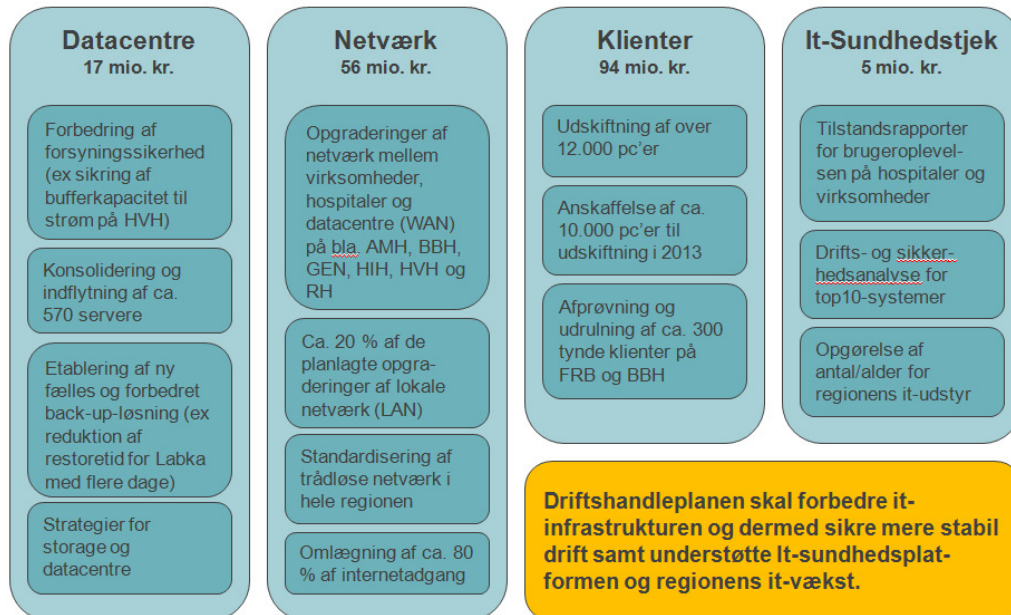
- 1) Datacentre (fysiske faciliteter, servere, storage mv.)
- 2) Netværk
- 3) It-arbejdsplads (standardisering af PCere, tynde klienter, tablets mv.)
- 4) Analyse-/driftsopgaver (strategier, projektforberevende analyser, mindre driftsstabiliserende opgaver mv.)

---

<sup>1</sup> DHP omfatter dermed ikke systemporteføljen og medicoudstyr mv.

## Status på indsatser i 2012

Nedenstående figur opsummerer resultaterne af arbejdet i 2012.



I 2012 er nedenstående fire projekter afsluttet.

### Backup

- Udskiftning og standardisering af regionens backupsystem, samt etablering af redundans
- Implementering af backup-overvågnings- og administrationssystem

### It-sundhedstjek

- Kundefokuseret analyse gennemført på samtlige hospitaler mhp. udarbejdelse af prioriteringsgrundlag for fremtidig it-indsatser
- Projektets rapport har været behandlet på portefølje-gruppemøderne og forelægges KD/UD i april/maj

### Konsolidering af trådløse net

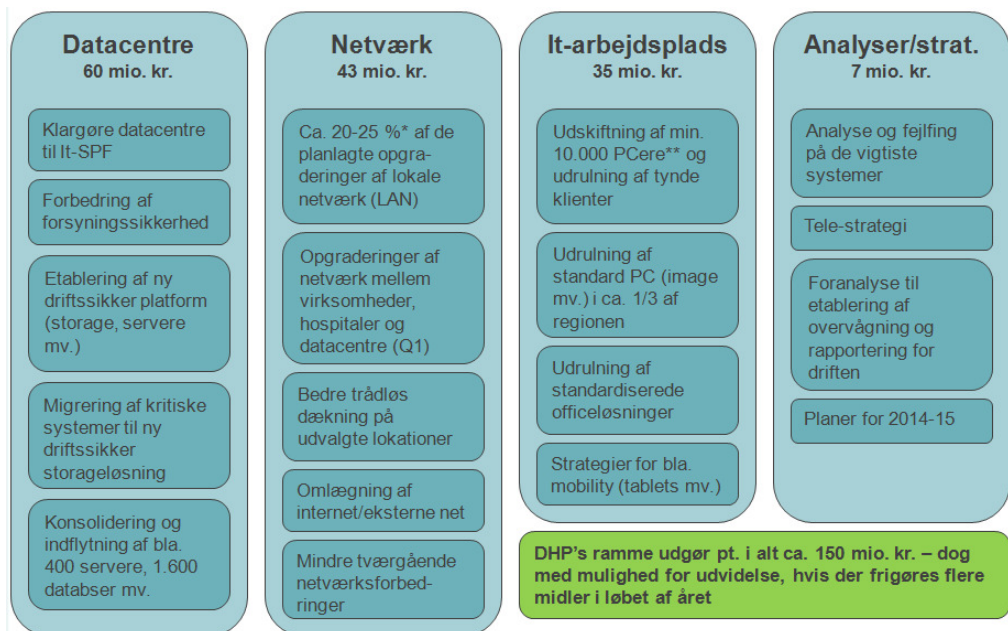
- Standardisering af regionens opsætning af det trådløse netværk

### Datacenternetindflytningsprojektet, fase 3

- Konsolideret servere og dermed reduceret antallet med ca. 550
- Analyse og basisdokumentation gennemført på 85 % af regionens servere i maskinstuerne
- Besparelser på strøm og hardware- og leverandørsupport
- Simple datastrøm med bedre svartider for nogle applikationer til følge

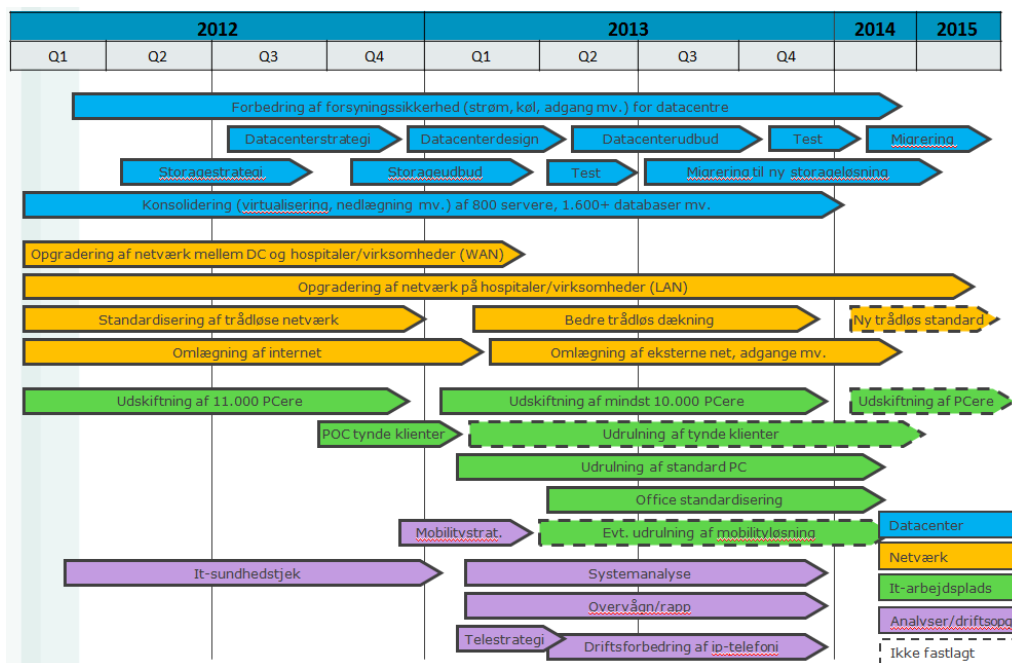
## Plan for 2013

Nedenfor ses et overblik over driftshandlingsplanens aktiviteter for 2013, hvor der etableres en række nye projekter og aktiviteter.



\* Der pågår afklaring vedr. fremskyndelse af LAN-investeringer  
 \*\* Indkøbt ult. 2012 og dermed ikke indregnet i økonomien for 2013

En overordnet plan for programmets samlede aktiviteter kan ses i nedenstående figur. Detaljerede planer for indsatserne på de enkelte hospitaler og virksomheder findes i IMT's aktivitetsplan, der er tilgængelig på Regionens intranet.



## **Økonomi**

Driftshandleplanens forbrug i 2012 var på ca. 174 mio. kr. og rammen for 2013 er pt. på ca. 150 mio. kr. For at færdiggøre indsatserne inden udgangen af 2015 er det pt. estimeret, at der er behov for yderligere ca. 400-500 mio. kr. fordelt på 2014 og 2015.

## **Snitflader**

It-infrastrukturen er en del af fundamentet for regionens samlede it-anvendelse, og arbejdet med DHP berører dermed alle regionens hospitaler og virksomheder.