



Trafik- og mobilitetsplan for hovedstadsregionen

Trafik- og mobilitetsplanen

- Et fælles fyrtårnprojekt i ReVUS
- Udarbejdes af Region Hovedstaden i samarbejde med 20 kommuner



Trafik- og mobilitetsplanens indhold

1. Indledning - En helhedsplan for regional mobilitet

Rammer, grundlag og mål for trafik- og mobilitetsplanen.

2. Tendenser og fremtidens mobilitet

De vigtigste samfundstendenser og hvordan de påvirker fremtidens mobilitet:

Urbanisering, teknologisk udvikling, klimaforandringer, livsstils- og adfærdændringer.

3. Hovedstadsområdets trafikale udfordringer – nu og i fremtiden

Opsummering af resultater fra de gennemførte analyser og udpegning af de tre vigtigste udfordringer.

4. Et sammenhængende, effektivt og pålideligt trafik- og mobilitetsnet

Udpegning af et trafik- og mobilitetsnet på tværs af transportformer - bestående af korridorer og knudepunkter.

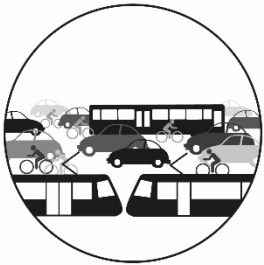
5. Strategiske udviklingsområder

Sammen med partnergruppen og andre aktører er udpeget 5 områder der skal arbejdes med for at imødegå udfordringerne.

6. Indsatser

Et katalog med forslag til konkrete indsatser, der kan bringes i spil i det videre arbejde med mobiliteten i hovedstadsområdet.

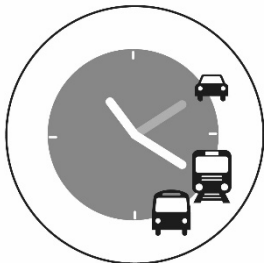
Trafikale udfordringer



Udfordring 1

Trængsel på vej- og banenettet stiger og et øget transportbehov på tværs af fingrene

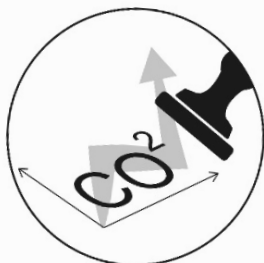
- Trængslen er allerede steget betydeligt siden Trængselskommissionens betænkning fra 2013.
- Der skal håndteres ca. 20 % flere rejser i 2035. Der allerede i dag et stort rejsebehov på tværs af fingrene – dette vil stige i fremtiden.



Udfordring 2

Den kollektive transports konkurrenceevne er under pres

- Den kollektive transport er udfordret pga. lange rejsetider sammenlignet med bilen i yderområder og på tværs af fingrene.
- Kundetilfredsheden ligger lavere end i andre storbyregioner.
- Private forretningskoncepter kan udfordre den kollektive transport, hvis de ikke tænkes sammen.
- Koordinering og sammenhæng i den kollektive transport vanskeliggøres af en stor aktørkreds.

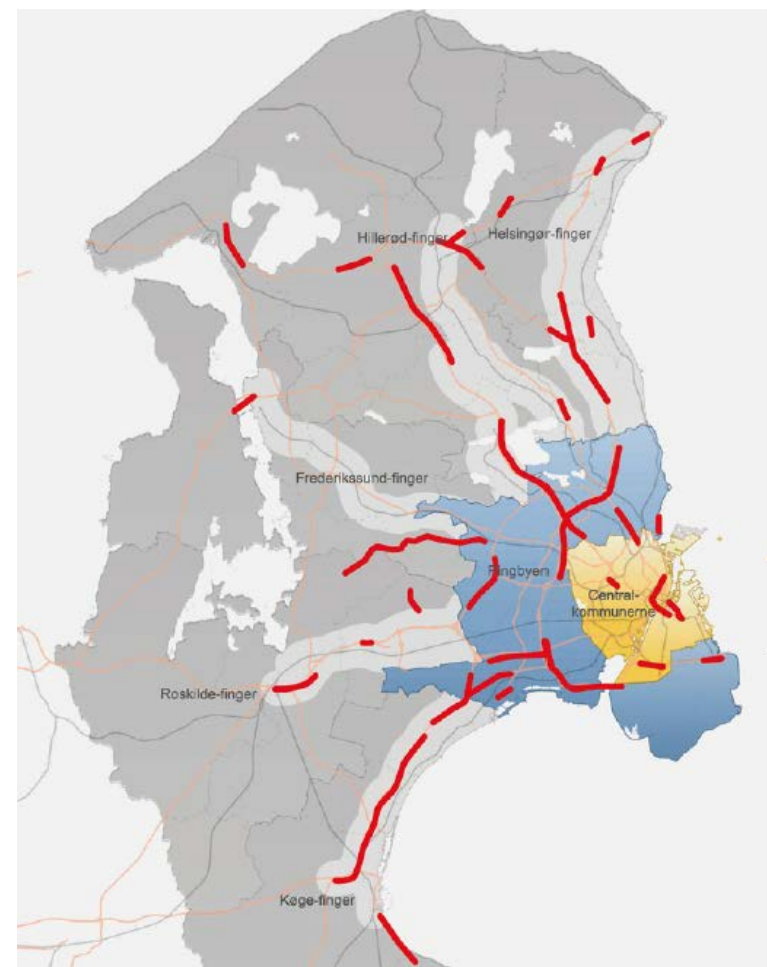
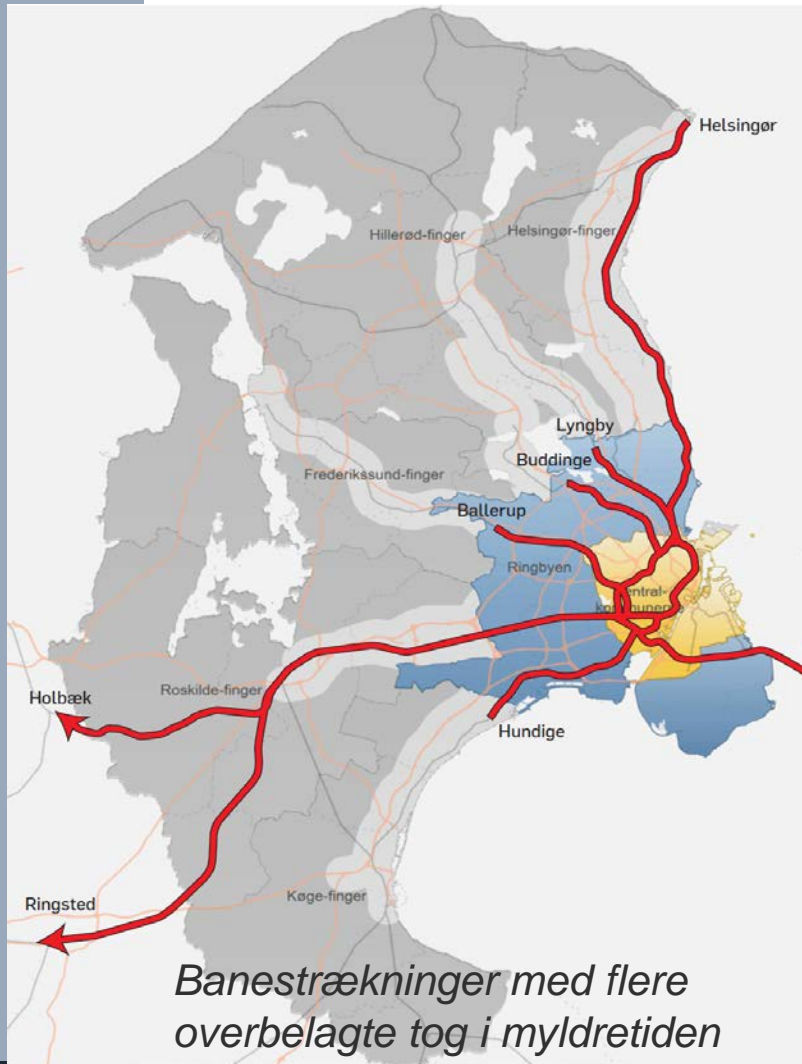


Udfordring 3

CO₂-aftrykket stiger

- Transportbranchen har ikke opnået de samme CO₂-reduktioner som andre brancher.
- Trafikken stiger, og det tager lang tid at udskifte bilparken til grønne drivmidler.

Trængsel på vej og bane



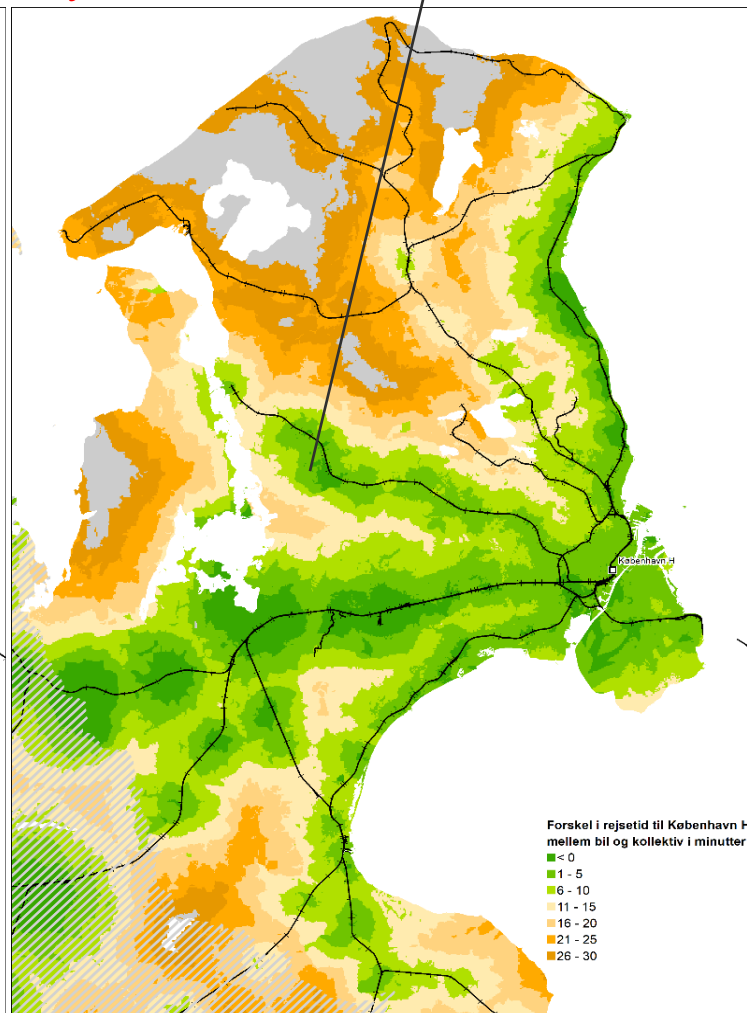
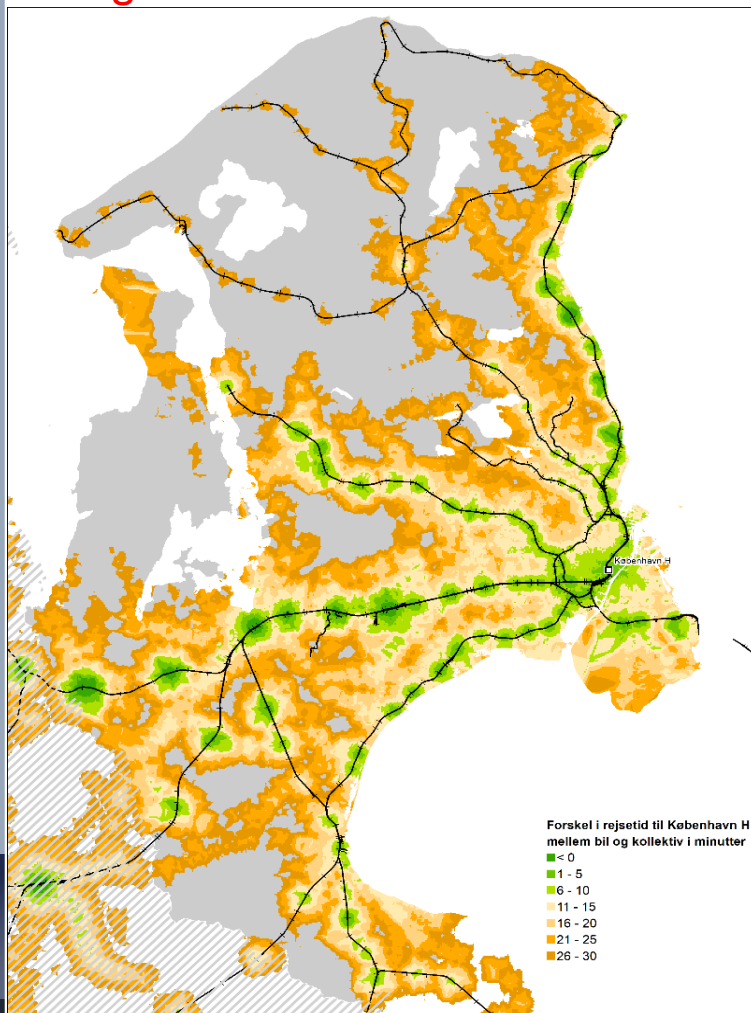
- I 2015 spildte trafikanter **16,7 mio. persontimer i køkørsel** (13,5 mio. persontimer i 2010)
- En del rejsende bruger mere end **30 pct. af samlet rejsetid i køkørsel** i myldretiden

Kollektiv transport er udfordret i yderområderne

Tilbringer:
Gang

Tilbringer:
Cykel

Grøn:
Hurtigere ind til
København H med det
kollektive trafiksystem
(inkl. **tilbringer**) end
privatbilen



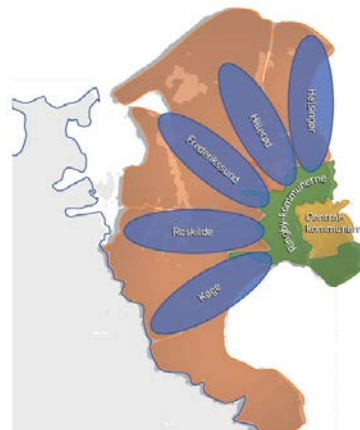
Analyse af scenarier i 2035

Scenarieanalyse ser på effekterne:

- Af en række infrastrukturprojekter.
- Af vækst i befolkning og arbejdspladser i hhv.:
 - Centrankommuner
 - Ringbyen
 - Fingerbyen
- Af udbredelsen førerløse køretøjer og delebilsordninger

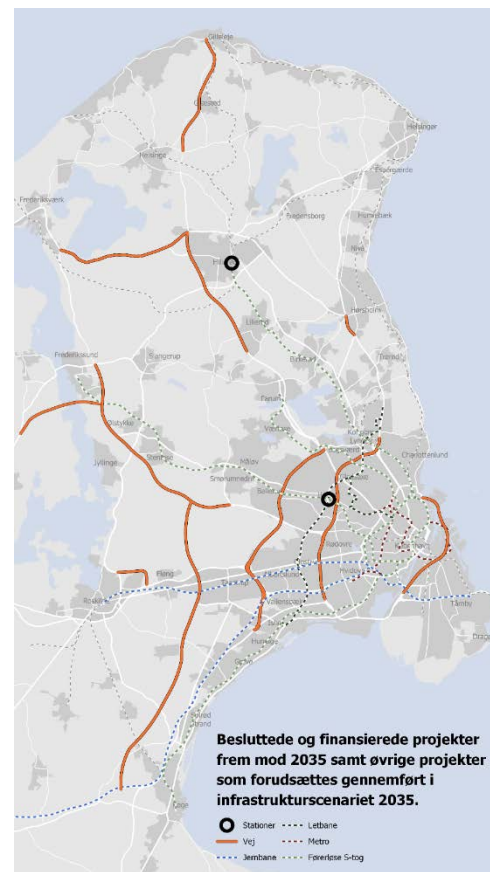
Konklusion fra analyser

Trængslen stiger i alle byvækstscenarier



Vi kan ikke bygge os ud af trængslen

Førerløse biler og delebilsordninger vil ikke løse trængselsudfordringerne





UDKAST

Trafik- og mobilitetsplan for hovedstadsregionen

Mål for 2035

- at imødegå den stigende trængsel og understøtte god mobilitet for borgere, arbejdstagere og besøgende i regionen.
- at borgere skal kunne pendle mellem bolig og arbejde/uddannelse på tværs af regionen uden unødigt spildtid på en måde, der bidrager til en sund, attraktiv og klimavenlig hovedstadsregion.

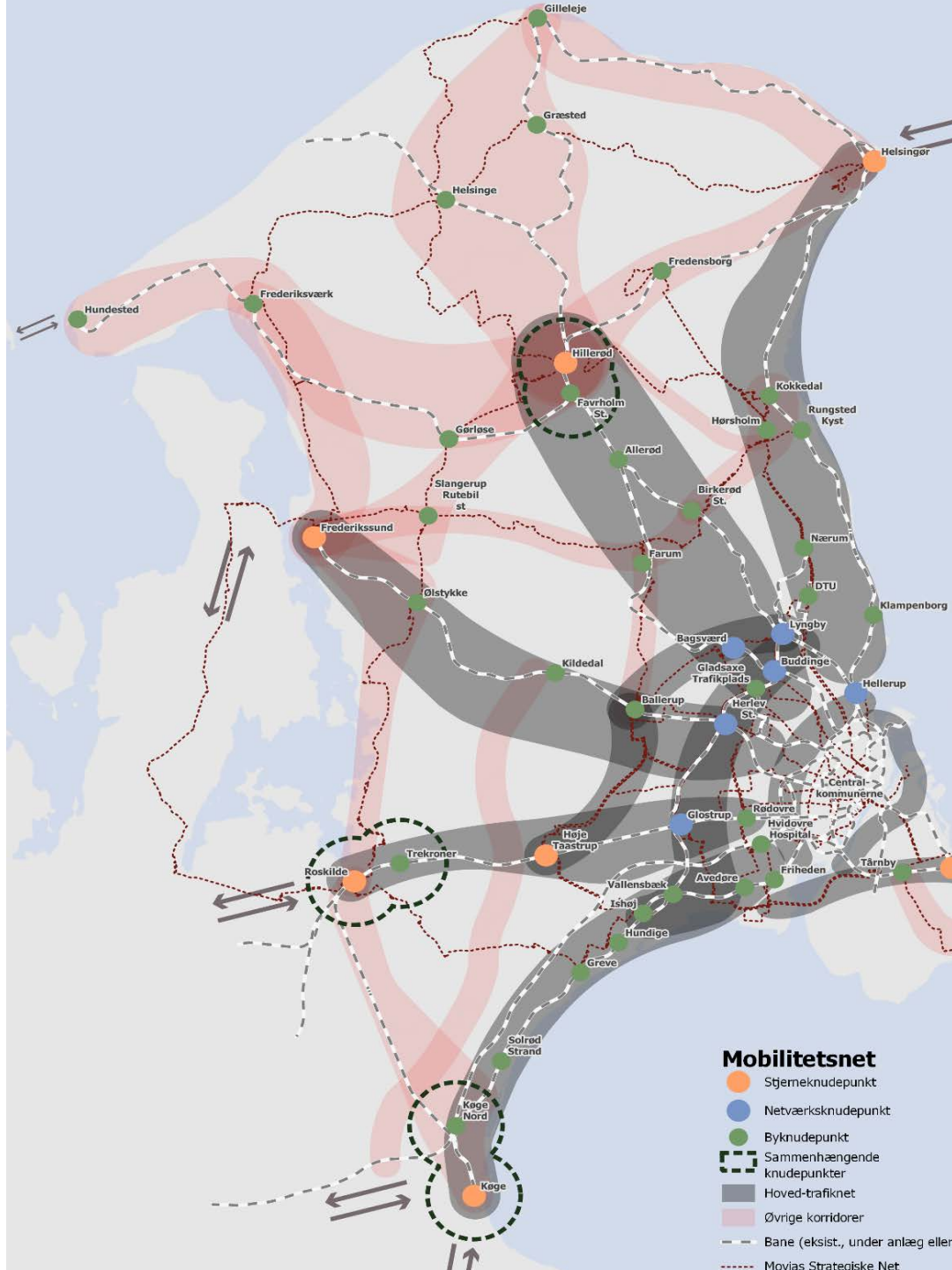
Trafik- og mobilitetsplanen er en langsigtet plan, der skal bidrage til, at hovedstadsområdet kommer til at hænge bedre sammen trafikalt. Den har fokus på pendlerrejser og udpeger en række strategiske udviklingsområder og indsatser der er afgørende for at nå målet for 2035.

Trafik- og mobilitetsnet

Det udpegede regionale trafik- og mobilitetsnet skal prioriteres, så det bedre kan håndtere den stigende trafik og bidrage til en grøn omstilling af persontransporten.

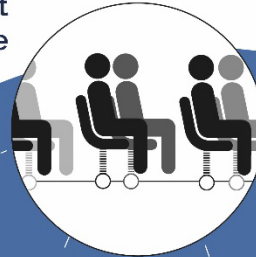
Knudepunkterne skal give mulighed for effektive skift mellem transportmidlerne og skaber sammenhæng i nettet.

Trafikkorridorerne skal give mulighed for effektivt at transportere sig mellem knudepunkterne med forskellige transportmidler.



Strategiske udviklingsområder

Fremtidens kollektive transport
som førstevalg for flere



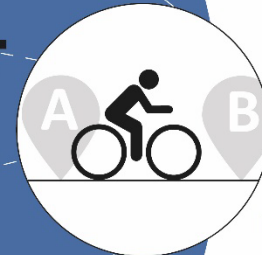
DATA OG NY TEKNOLOGI

Attraktiv deletransport



REGIONAL MOBILITET

En sammenhængende,
pålidelig, effektiv og
grøn mobilitet



Flere cykelpendlere



Trafikinformation og mobilitetsservice
med brugeren i centrum



Knudepunkter der skaber
sammenhæng

GRØNNE DRIVMIDLER

Potentialer indenfor hvert udviklingsområde

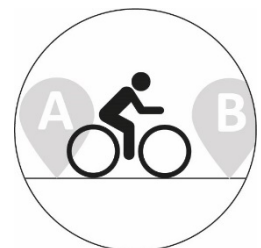
Fremtidens kollektive transport som førstevalg for flere

Den kollektive transports styrke er, at den kan transportere mange personer effektivt, klimavenligt og på mindre plads, hvilket bliver afgørende i en fremtid med befolkningsvækst og øget pres på trafiksystemet. Der er derfor et potentiale for at styrke den kollektive transports hovednet. Den teknologiske udvikling har desuden skabt grundlag for nye mobilitetstilbud (delebiler, delecycler, samkørselstjenester, fjernbusser etc.). Ved at samtænke private tilbud med den kollektive transport i én service (Mobility As A Service) kan der tilbydes en effektivt og sammenhængende dør-til-dør transport til fremtidens mobilister.



Flere cykelpendlere

Cyklen er fleksibel, pladsbesparende, sundhedsfremmende og ikke mindst klimavenlig. Der er et stort potentiale for endnu flere pendlerrejser på cykel særligt med elcyklens stigende popularitet. Det handler både om cykelpendling hele vejen til job eller uddannelse, og der hvor cyklen indgår som en del af en kombinationsrejse. Cyklen som transportform til/fra stationen udvider det geografiske område, hvor den kollektiv transport er konkurrencedygtig overfor bilen målt på rejsetid.



Knudepunkter der skaber sammenhæng

Hvis en større andel af rejserne i 2035 skal ske i den kollektive transport, er det vigtigt at optimere knudepunkternes trafikale funktion, skabe sammenhæng mellem transportformerne og sikre nemme skift. Men det er også vigtigt at styrke knudepunkternes bymæssige funktion og udnytte potentialet for at lokalisere arbejdspladser, boliger og hverdagsfunktioner tæt på stationen.



Trafikinformation og mobilitetservice med brugeren i centrum

Mange storbyregioner arbejder målrettet med at udnytte data og opbygge digitale løsninger for at forbedre mobiliteten. En samlet Mobility As A Service kan give pendlere større fleksibilitet og bedre mulighed for at træffe et grønt og effektivt transportvalg på baggrund af opdateret trafikinformation både før og under rejsen. Realtidsdata om trafikken kan forbedre muligheder for at optimere trafikflowet og håndtere hændelser i trafikken.



Attraktiv deletransport

Der er et stort potentiale for udnytte bilparken bedre bl.a. gennem samkørsel. Her handler det om at gøre det mere attraktivt og enkelt at opbygge partnerskaber omkring dele- og samkørselstjenester og sikre gode muligheder for at indfri sit transportbehov via sådanne ordninger. Fremme af deletransport kan både være med til at reducere trængslen på de mest belastede vejstrækninger i regionen, og være et supplement til den kollektive trafik især i yderområderne.



Indsatser - forsat

- 1) Styrket kollektivt hovednet - tilbyde høj frekvens og god fremkommelighed på tværs gennem styrkelse af knudepunkter, servicemål mv.
- 2) Tværgående samarbejde om udvikling af den kollektive transport - etablere samarbejde om at opnå fælles strategisk retning og struktureret strategiproces i DOT-regi
- 3) Mobility as a Service (MaaS) - understøtte samarbejde om at sikre sammenkædning af forskellige transportformer på rejsen via abonnement
- 4) Kørselsafgifter - undersøge muligheder for at anvende kørselsafgift til påvirkning af adfærd
- 5) Trafikprognoser og trafikinformation - etablere "vejrudsigten" for trafikken på en app gennem fokus på organisering og fælles set-up blandt aktørerne
- 6) Intelligent signalstyring og trafikledelse - etablere samarbejde om samordning af trafiksignaler og trafikledelse på tværs af kommunegrænser
- 7) Dialogværktøj til udvikling af knudepunkter - udvikle redskaber og principper til fælles screening og rangering af knudepunkter

Indsatser

- 8) Udvikling af transportorienteret byudviklingsmetoder - afdække partnerskabs-, forretnings- og finansieringsmodeller til udvikling af knudepunkter
- 9) Nemme skift og attraktive first/last-mile løsninger - etablere samarbejde om en fælles strategi for til- og frabringstrafik med bl.a. afsæt i Movias forretningsstrategi
- 10) Kombinationsrejser med cykel - etablere samarbejde på tværs af aktører til fremme af cyklen i kombination med kollektiv transport
- 11) Udbygning af Supercykelstinet - undersøge muligheder for fælles finansiering af nye ruter og revurdering af designet
- 12) Udbygning af dele- og samkørselstjenester uden for de store byer - undersøge muligheder for fremme af delemobilitet og opkoblingen til det kollektive trafiktilbud bl.a. gennem pilotforsøg og udbredelse af viden
- 13) Samkørselsknudepunkter for multimodale rejser - udvikle datagrundlag til en samlet plan for styrkelse af eksisterende og etablering af nye knudepunkter med let skift mellem forskellige transportmidler