

NOTATJournal-nr.:
Ref.: EHP

Dato: 12. april 2019

Evaluering af garantiafdelingerne

Regionsrådet besluttede d. 18. april 2017, at der skulle etableres forsøg med garantiafdelinger inden for fem udvalgte specialer. Herefter aftalte de udvalgte specialer, hvordan garantiafdelinger kunne organiseres inden for deres område. I den forbindelse blev der indenfor de enkelte specialer foretaget et estimat over den forventede aktivitet i garantiafdelingerne.

Der er oprettet fem garantiafdelinger indenfor hhv. ortopædkirurgi, kardiologi (hjerterområdet), neurologi, radiologi samt øre-næse-hals-området. Forud for opstarten af garantiafdelingerne har der været et grundigt forarbejde i garantiafdelingen og mellem afdelingerne indenfor specialerne for fx at få afklaret hvilke udredninger og behandlinger garantiafdelingerne skulle varetage og hvordan der samarbejdes om henvisning. Afdelingerne er opstartet løbende i foråret/sommeren 2018 (øre-næse-hals reelt først januar) - og har forskellig faglig bredde i de udredninger og behandlinger, de tilbyder.

Garantiafdelingerne er bevilget midler frem til udgangen af 2019. I budgetaftalen for 2019 indgår at ordningen skal evalueres i foråret 2019.

Dette er en evaluering af aktivitet og samarbejde efter at garantiafdelingerne har været i funktion i knapt et år.

Overordnet viser evalueringen, at der efter opstartsvanskeligheder er etableret et velfungerende samarbejde indenfor de enkelte specialer, hvor der sker en udnyttelse af kapacitet på tværs af hospitaler. Aktiviteten er indenfor tre af specialerne betydeligt mindre end forventet (ortopædkirurgi, radiologi og kardiologi).

De enkelte garantiafdelinger gennemgås nedenfor. Der er følgende data:

- Kort beskrivelse af opstart og samarbejde med øvrige afdelinger inden for specialet
- Aktivitet - udtræk fra CØK og tilbagemeldinger fra afdelinger (uddybet oversigt bilag 1)
- Henvisning til private udbydere inden for de fem specialer (samlet oversigt bilag 2) Totale antal henvisninger – kan ikke afgrænses til de procedurer der svarer til garantiafdelingernes opgaver
- Udvikling i overholdelse af udredningsretten
- Økonomisk status (samlet økonomisk status bilag 3)

Opgørelse af aktivitet

Aktiviteten på garantiafdelingen er ikke mulig at afgrænse fra den almindelige aktivitet ved hjælp af dataudtræk. Derfor er aktiviteten beskrevet dels ud fra afdelingernes egne indmelder om aktivitet og dels udviklingen i den samlede aktivitet på afdelingen. Sidstnævnte er fremstillet detaljeret i bilag 1.

Ortopædkirurgi

Garantiafdelingen for ortopædkirurgi ligger på Herlev og Gentofte Hospital og startede op 1. maj 2018 med at lave håndkirurgi. Afdelingen har i september 2018 udvidet med også at lave fod-, knæ- og skulderkirurgi. Afdelingen både udreder og behandler de patienter, der henvises.

Afdelingen havde i starten vanskeligt ved at få henvisninger fra de andre afdelinger og oplevede problemer med, at de patienter, der blev sendt til afdelingen, kom så sent, at garantiafdelingen ikke kunne overholde udredningsretten. Efter at der blev lavet et netværk blandt sekretærerne, er det afdelingens vurdering, at viderehenvisningerne fungerer smidigt.

Til at starte med skulle patienterne have lavet røntgenundersøgelser på eget lokale hospital, inden de kom til garantiafdelingen, og der var snævre kriterier for, hvilke patienter garantiafdelingen kunne tage imod. Dette er blevet opblødt i efteråret, så målgruppen er blevet defineret bredere og røntgenundersøgelserne indgår som del af garantiafdelingens opgave. Afdelingen vurderer, at dette fungerer bedre, men der er fortsat færre henvisninger end forventet.

I starten blev garantiafdelingen drevet som aftenambulatorier, men nu er det dagambulatorier, der drives af yngre læger med superviserende speciallæger. Operationer foretages af speciallæger. Speciallægerne inden for ortopædkirurgi er meget subspecialiserede, og derfor kan det være svært at flytte læger fra et område af ortopædkirurgien til et andet. Ordningen med at oplære yngre læger til at varetage opgaven superviseret af speciallæger giver fleksibilitet, men har krævet en oplæringsperiode for de yngre læger.

Aktivitet - ortopædkirurgi

Af nedenstående tabel fremgår, hvor mange patienter afdelingen har registreret, er blevet udredt/behandlet i garantiafdelingens regi. Som det fremgår, er det væsentligt færre patienter end forventet ved opstart af garantiafdelingen.

Af kolonnen til højre fremgår, hvor mange patienter der samlet set er sendt til privat udredning/behandling. Som det fremgår, sendes der fortsat mange patienter ud.

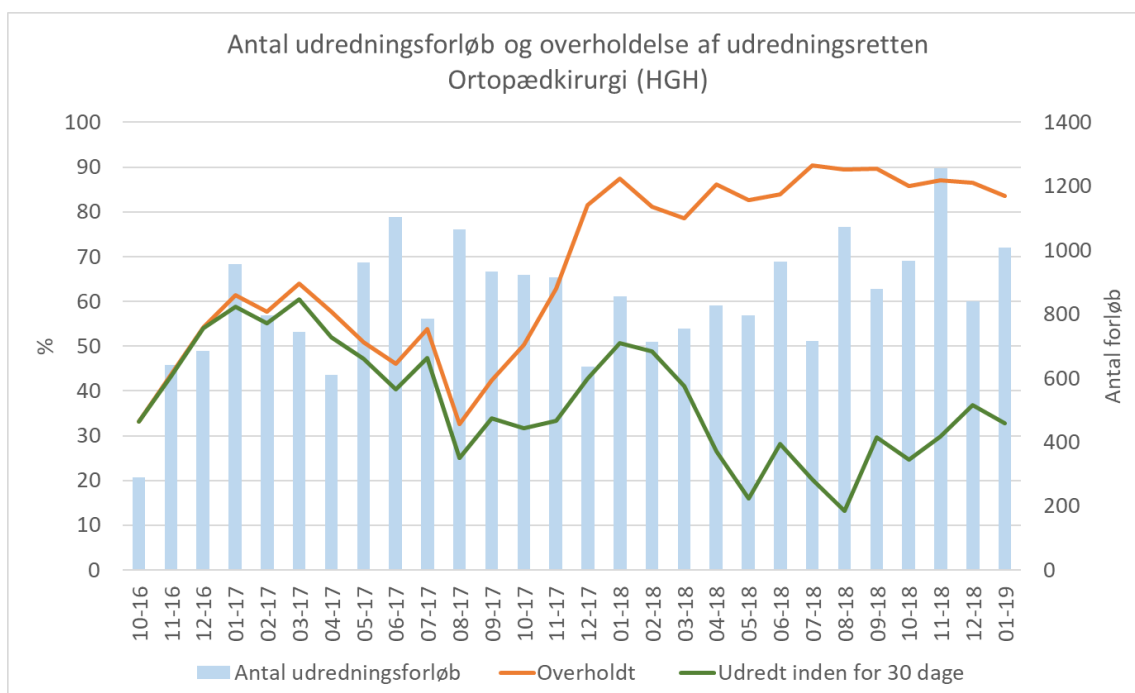
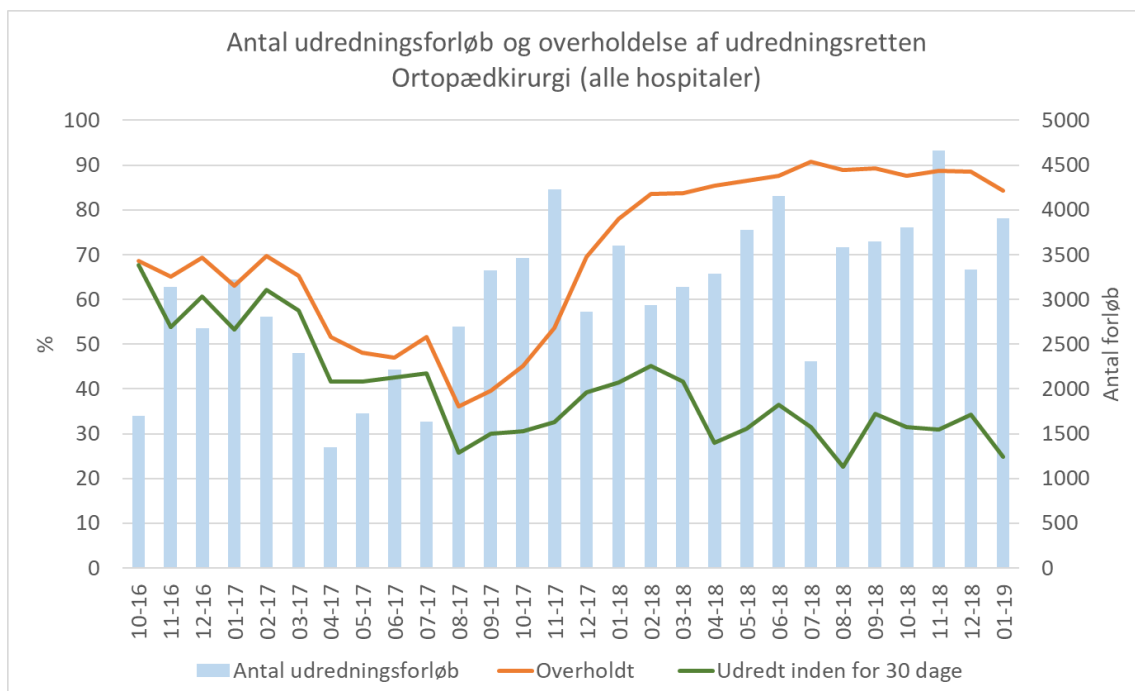
Ortopædkirurgi	Aktivitet på garanti-afdeling	Aktivitet sendt ud privat, hele regionen (ikke afgrænset til garantiafdelingens procedurer)
mar-18		86
apr-18		87
maj-18	26	61
jun-18	32	92
jul-18	6	101
aug-18	18	148
sep-18	78	121
okt-18	76	163
nov-18	114	153
dec-18	53	106
jan-19	67	
feb-19	44	
I alt	514	-
Igangværende måneder	10	-
Antal ptt./måned	51*	-
Forventet antal ptt./måned	230	-

*Hhv. 21 og 72 ptt. i perioden før og efter september, hvor afdelingen havde startet op med alle de planlagte procedurer.

Af udtrækket over den samlede aktivitet (jf. bilag 1) fremgår der ikke en øget aktivitet pga. garantiafdelingen.

Overholdelse af udredningsretten - ortopædkirurgi

Nedenstående figur for overholdelse af udredningsretten viser, at der har været en stigende overholdelse fra efteråret 2017 samt en stabil overholdelse fra 2018 og frem. Der er ikke en effekt i "udredt inden for 30 dage" efter oprettelse af garantiafdeling hhv. maj/september 2018.



Økonomisk status - ortopædkirurgi

Hospitalet er samlet tilført 11,8 mio. kr. plus 0,2 mio. kr. i etableringsomkostninger til den ortopædkirurgiske garantiafdeling. Der er forudsat henvisning af 2.750 patienter årligt.

Aktivitetsopgørelsen siden afdelingens start viser at, aktiviteten har ligget på 20 % af det forventede. Ses der alene for perioden efter udvidelsen med fod,-

knæ,- og skulderkirurgi, dvs fra september 2018 til februar 2019 er der modtaget 432 henvisninger i garantiafdelingen. Omregnet til helårsniveau svarer det til 864 henvisninger eller ca. 31 pct. af det forudsatte antal.

Herlev og Gentofte Hospital oplyser, at den manglende aktivitet skyldes manglende henvisninger fra regionens øvrige hospitaler. Den manglende aktivitet svarer til ca. 4,2 mio. kr. af bevillingen, som tilbageføres. Der skal foretages en yderligere afklaring af garantiklinkken. Der vil derefter være mulighed for at tilbageføre yderligere 4,7 mio kr i uforbrugte midler.

Garantiafdelingens bevilling er imidlertid anvendt løbende, idet der er ansat nyt personale til funktionen.

Eventuel reduktion af kapaciteten kræver tid, idet der skal gennemføres personale-reduktioner enten via afskedigelser eller naturlig afgang. Herlev og Gentofte Hospital vurderer umiddelbart, at dette vil tage ca. 6 måneder.

Kardiologi (hjerterområdet)

Den kardiologiske garantiafdeling ligger på Herlev og Gentofte Hospital og tager sig af ekkokardiografier (ultralydsscanninger af hjertet). Den startede op 1. maj 2018.

Afdelingen har især taget patienter fra Nordsjællands Hospital pga. ubesatte stillinger inden for kardiologien i planområde Nord. Begge hospitaler melder tilbage, at ordningen fungerer smidigt. Garantiafdelingen betyder, at afdelingen på Nordsjællands Hospital kan skaffe plads til nogle af de andre patientgrupper, som de ellers ikke ville have mulighed for at udrede til tiden. Dermed er der ikke umiddelbart behov for at udvide ordningen til flere områder. Nordsjællands Hospital håber selv at kunne varetage opgaven på sigt – realistisk dog først fra medio 2020. Indtil da kan det ikke udelukkes, at hospitalet vil gøre øget brug af garantiafdelingen.

Patienterne hører til på deres lokale hospital, hvor de får lavet forundersøgelser, og ved behov henvises patienterne til ekkokardiografi på garantiafdelingen. Godt halvdelen af patienterne afsluttes herefter direkte fra garantiafdelingen. Enkelte patienter sendes direkte videre til specialiserede undersøgelser mens den resterende del af patienterne kommer tilbage til det lokale hospital.

Afdelingen drives som et aftenambulatorium af speciallæger, og personalet aflønnes efter fremmøde, så aktiviteten hurtigt kan op- eller nedjusteres.

Afdelingerne påpeger, at hurtig viderehenvisning er afgørende, og vurderer at samarbejdet imellem dem er velfungerende. Bispebjerg Hospital har ikke ønsket at benytte garantiafdelingen, men har indenfor egne rammer sørget for at overholde patientrettighederne.

Aktivitet - kardiologi

Af nedenstående tabel fremgår, hvor mange patienter afdelingen har registreret, er blevet udredt i garantiafdelingens regi. Som det fremgår, er der ca. blevet henvist halvt så mange patienter som forventet. Henvisningerne er især kommet fra Nordsjællands Hospital og i mindre omfang fra Amager og Hvidovre Hospital.

Af kolonnen til højre fremgår, hvor mange patienter der er sendt ud til privat udredning i alt fra de kardiologiske afdelinger.

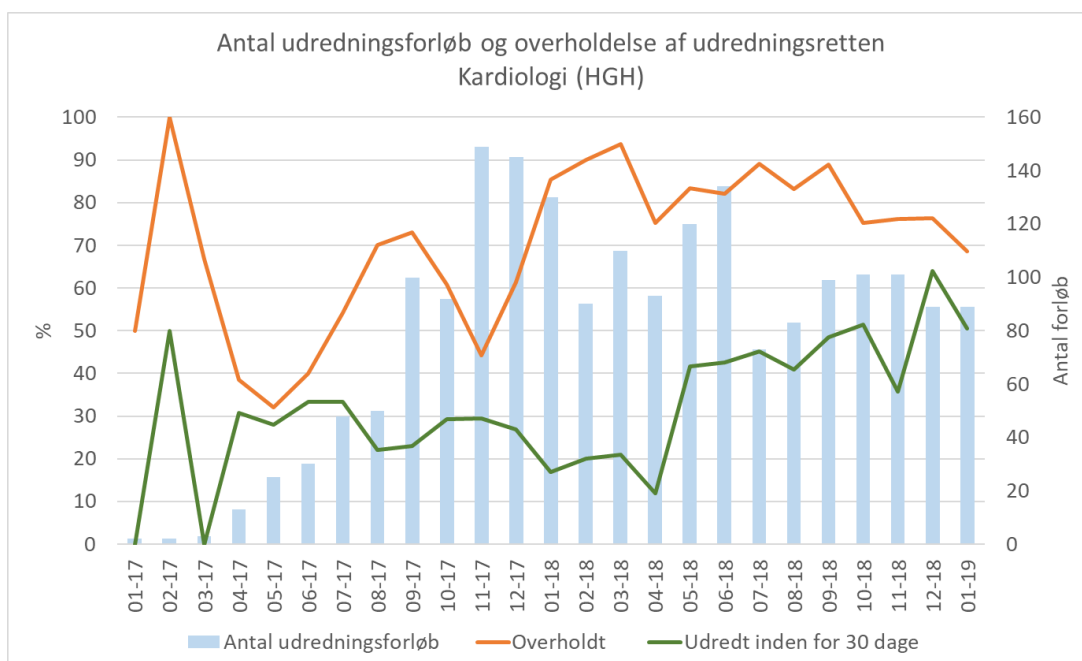
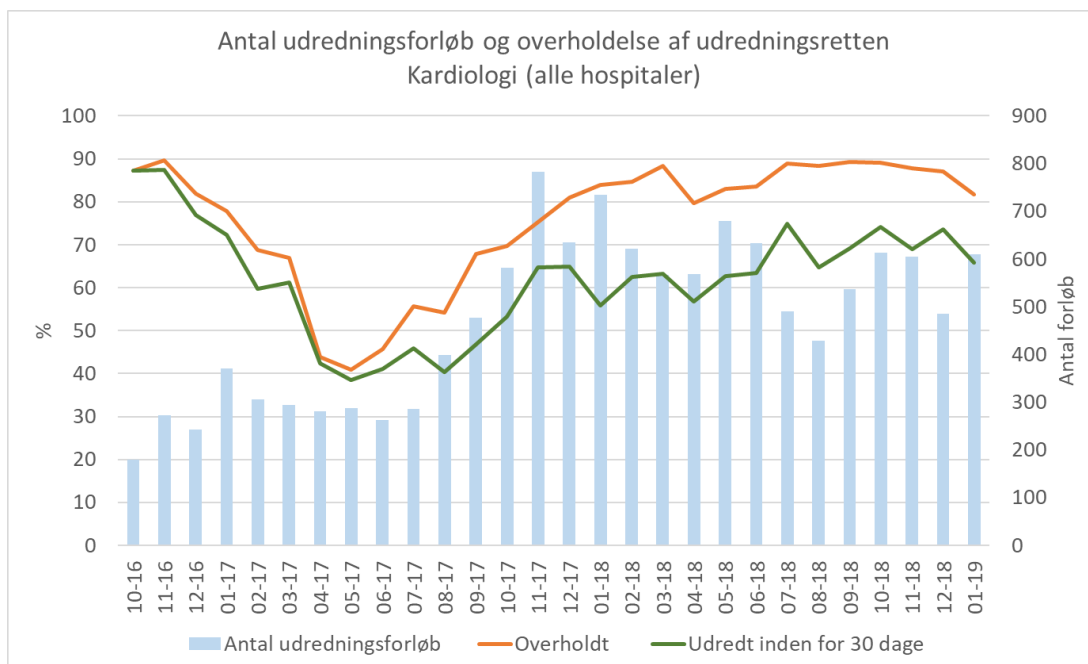
Kardiologi	Aktivitet på garantiafdeling	Aktivitet sendt ud privat, hele regionen (ikke afgrænset til garantiafdelingens procedurer)
mar-18		19
apr-18		10
maj-18	117	11
jun-18	90	3
jul-18	34	5
aug-18	84	4
sep-18	95	2
okt-18	95	7
nov-18	105	4
dec-18	130	5
jan-19	113	
feb-19	110	
I alt	973	-
Igangværende måneder	10	-
Antal ptt./måned	97	-
Forventet antal ptt./måned	175	-

Af udtrækket over den samlede aktivitet (jf. bilag 1) fremgår, at aktiviteten er steget med 89 kontakter per måned svarende til 1.064 kontakter årligt. Dette svarer til indmeldingerne fra garantiafdelingen.

Overholdelse af udredningsretten - kardiologi

Figuren nedenfor viser overholdelse af udredningsretten for hhv. kardiologien samlet og garantiafdelingen. Figuren viser, at der har været stigende overholdelse fra foråret 2017 og nogenlunde stabil overholdelse herefter.

Fra foråret 2018, hvor garantiafdelingen opstartes (maj 2018), har der været et øget antal "udredninger inden for 30 dage" på Herlev og Gentofte Hospital. Der er dog en lille effekt for hele regionen.



Økonomisk status - Kardiologi

Hospitalet er samlet tilført 3,9 mio. kr. vedr. kardiologisk garantiafdeling. Der er forudsat udførelse af 2100 ekkokardiografier årligt.

Aktiviteten vedr. ekkokardiografier lå i 2018 på ca. halvdelen af det forudsatte. Dog ses i en stigende tendens fra november 2018 således at den samlede års-aktivitet forventes at komme til at ligge på ca. 1.203 ekkokardiografier eller ca. 57 pct. af den forudsatte aktivitet.

Hovedparten af personalet til meraktiviteten aflønnes på FEA-takster og det vil derfor være muligt at nedjustere kapaciteten svarende til det realiserede behov/ aktivitet. Der er således grundlag for at tilbageføre ca. 2,3 mio. kr. til regionens fælles konti.

Øre-Næse-Hals

Garantiafdelingen for Øre-Næse-Halsområdet ligger på Nordsjællands Hospital. Afdelingen har haft en langsom start. For at kunne varetage aktiviteten på det forventede niveau var det krævet, at der kunne frigives en operationsstue, som et andet hospital har anvendt til en udefunktion. Dette blev imidlertid udskudt, og det er først fra 7. januar 2019 blevet muligt at anvende denne operationsstue, så det forventede antal operationer kan gennemføres. Imidlertid har afdelingen i løbet af andet halvår 2018 foretaget operationer på en del garanti-patienter på lørdage i et eksisterende operationslokale.

Samarbejdet om visitation af patienter fungerer godt mellem specialets to afdelinger.

Aktivitet – Øre-Næse-Hals

Af nedenstående tabel fremgår, hvor mange patienter afdelingen har registreret, er blevet udredt/behandlet i garantiafdelingens regi. Da der først er etableret en operationsstue fra januar 2019 er aktiviteten for 2018 som aftalt lavere, da aktiviteten bestod af enkelte lørdage med operationer.

Af kolonnen til højre fremgår, hvor mange patienter der er sendt ud til privat udredning og behandling i alt fra Øre-næse-hals afdelinger.

ØNH	Aktivitet på garantiafdeling	Aktivitet sendt ud privat, hele regionen (ikke afgrænset til garantiafdelingens procedurer)
mar-18		165
apr-18		141
maj-18	16	157
jun-18	21	107
jul-18		95
aug-18	5	149
sep-18		120
okt-18		131
nov-18		129
dec-18		71
jan-19	29	
feb-19	25	
I alt	96	-
Igangværende måneder	2	-
Antal ptt./måned	27	-
Forventet antal ptt./måned	30	-

Overholdelse af udredningsretten - Øre-Næse-Hals

Der er ikke vist figurer for overholdelse af udredningsretten, da garantiafdelingen tager behandlingspatienter.

Økonomisk status – Øre-næse-hals

Hospitalet er samlet tilført 8,1 mio. kr. plus 0,6 mio. kr. i etableringsomkostninger til garantiafdelingen. Der er forudsat operation af 360 patienter årligt.

Nordsjællands Hospital oplyser, at opstarten af forskellige grunde er forsinket. Den reelle opstartsdato er dermed 1. januar 2019 i stedet for 1. maj 2018, som tidligere var forudsat. Der forventes fuld opnåelse af den forudsatte aktivitet frem til udgangen af 2019.

På den baggrund er det aftalt at tilpasse bevillingen, så der samlet tilføres midler til 12 måneders drift fra 1. januar 2019. Det betyder, at der tilbageføres 3,222 mio. kr. til regionens fælles konti. Dette gennemføres med 1. økonomi-rapport 2019.

Radiologi (CT-scanninger)

Den radiologiske garantiafdeling ligger på Bispebjerg og Frederiksberg Hospital og skulle tage sig af CT-scanninger af patienter i garantiafdelingen indenfor neurologi samt CT-scanninger bestilt af praktiserende læger. Afdelingen

havde på forhånd en aftale med Herlev og Gentofte Hospital om de sidstnævnte scanninger, og det er derfor vanskeligt for afdelingen at adskille den aktivitet, som specifikt er foregået i regi af garantiafdelingen, fra den almindelige aktivitet. Der er aktuelle overvejelser om det vil være relevant med andre radiologiske undersøgelser.

Afdelingen startede 1. marts 2018.

Aktivitet - radiologi

Af nedenstående tabel fremgår, hvor mange patienter afdelingen har registreret er blevet undersøgt i garantiafdelingens regi samt hvor mange patienter, der er sendt ud til privathospitaler og har fået CT-scanninger.

Af kolonnen til højre fremgår, hvor mange patienter der er sendt ud til CT-scanning i privat regi.

Radiologi -CT-scanninger	Aktivitet på garantiafdeling	Aktivitet sendt ud privat, hele regionen (ikke afgrænset til garantiafdelingens procedurer)
mar-18	3	13
apr-18	3	18
maj-18	3	19
jun-18	3	21
jul-18	3	20
aug-18	3	40
sep-18	2	39
okt-18		27
nov-18		8
dec-18		2
jan-19		
feb-19		
I alt	20	-
Igangværende måneder	12	-
Antal ptt./måned	2	-
Forventet antal ptt./måned	208	-

Af udtrækket over den samlede aktivitet (jf. bilag 1) fremgår, at der ikke er øget aktivitet pga. garantiafdelingen, hvilket bekræftes af hospitalets indmelding.

Overholdelse af udredningsretten - Radiologi (CT-scanninger)

Det er ikke muligt at opgøre overholdelse af udredningsretten for radiologi.

Økonomisk status – Radiologi

Hospitalet er samlet tilført 2,7 mio. kr. vedr. radiologisk garantiafdeling. Der er forudsat gennemførelse af 2.500 CT-skanninger årligt.

Det kan konstateres, at der er gennemført under 25 skanninger i garanti-afdelingen på baggrund af manglende behov.

Meraktiviteten var planlagt gennemført på FEA-takster/timebasis. Da der ikke har været nævneværdig aktivitet, er midlerne derfor ikke anvendt.

Der er således grundlag for at tilbageføre den fulde bevilling på 2,7 mio. kr. til regionens fælles konti.

Neurologi

Den neurologiske garantiafdeling ligger på Bispebjerg Hospital og tager sig af generelle neurologiske udredninger – dog ikke demensudredninger. Afdelingen startede op 1. marts 2018. Afdelingen er oprettet som ekstra ambulatorie-spør i dagtid, dvs. en permanent kapacitetsudvidelse. Ud over dette har der fra starten af været tilknyttet røntgenkapacitet fra Bispebjerg Hospital.

I starten krævede det mange ressourcer fra sekretærerne at få samarbejde og kommunikation til at fungere, men nu er samarbejdet velfungerende. Tilsvarende skulle der mindre justeringer til ift. målgruppen, så der fx ikke blev henvist patienter, der var i lange forløb på deres lokale hospital, til garantiafdelingen. En del af de patienter, der bliver henvist, vil gerne blive på deres lokale hospital, så derfor er aftalen nu, at det lokale hospital kontakter patienterne telefonisk inden de viderehenvises, så det kun er patienter, der ønsker det, der bliver tilbudt at komme til garantiafdelingen.

Det var forventet at alle patiente skulle have en forundersøgelse og et kontrolbesøg. I praksis har det vist sig, at kun halvdelen af patienterne har behov for et kontrolbesøg.

Det har givet effektive forløb, at der fra starten har været en aftale med røntgenafdelingen om undersøgelser som en del af forløbet i garantiafdelingen.

For de øvrige hospitaler betyder garantiafdelingen, at der er flere ressourcer til andre patientgrupper, herunder de mange kronikere på det neurologiske område. Garantiafdelingen modtager lidt færre patienter end forventet.

Aktivitet - neurologi

Af nedenstående tabel fremgår, hvor mange patienter afdelingen har registreret, er blevet udredt/behandlet i garantiafdelingens regi.

Af kolonnen til højre fremgår, hvor mange patienter, der er sendt ud til privat neurologisk udredning. Demensudredninger udgør hovedparten af disse udredninger.

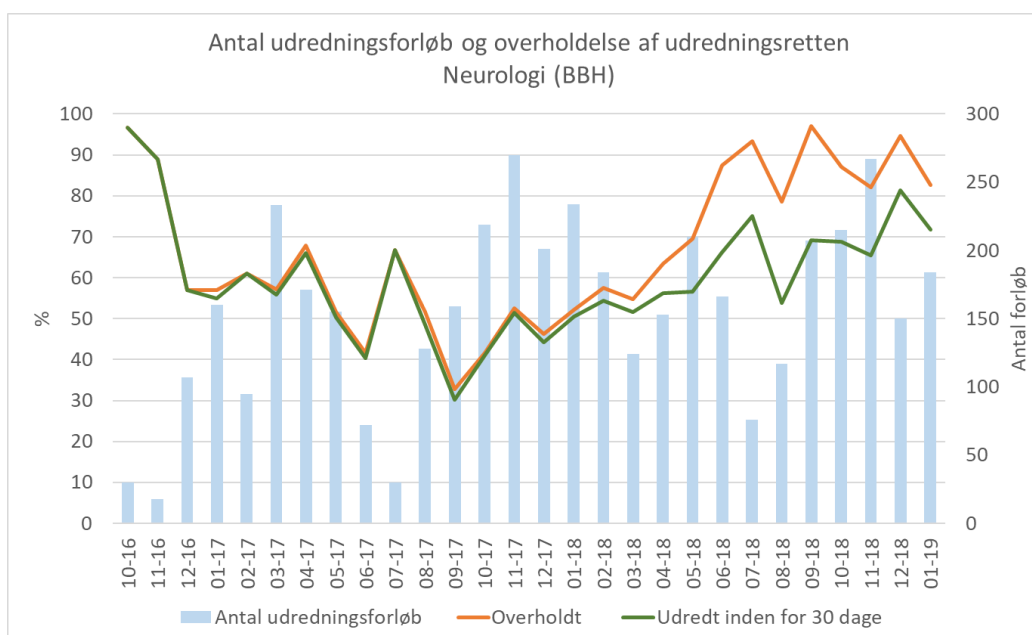
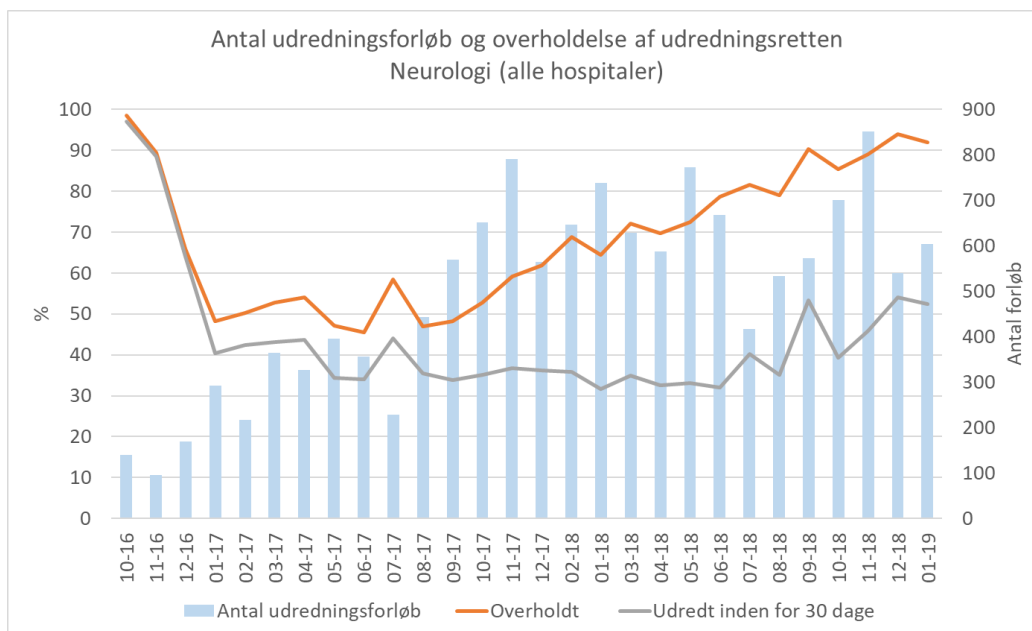
Neurologi	Aktivitet på garanti-afdeling – antal patienter	Aktivitet sendt ud privat, hele regionen (ikke afgrænset til garantiafdelingens procedurer)
mar-18	34	19
apr-18	55	15
maj-18	75	23
jun-18	108	34
jul-18	70	32
aug-18	62	36
sep-18	91	39
okt-18	54	38
nov-18	73	22
dec-18	42	6
jan-19	111	
feb-19	67	
I alt	842	-
Igangværende måneder	12	-
Antal ptt./måned	70	-
Forventet antal ptt./måned	100	-

Af udtrækket over den samlede aktivitet (jf. bilag 1) fremgår, at der inden for garantiafdelingens procedurer er en faldende aktivitet. Der lader således ikke til at være øget aktivitet pga. garantiafdelingen.

Overholdelse af udredningsretten – neurologi

Af figurerne nedenfor fremgår overholdelse af udredningsretten for alle neurologiske afdelinger i regionen og garantiafdelingen. Figurerne viser, at der er en jævnt stigende overholdelse siden september 2017.

Fra foråret 2018, hvor garantiafdelingen opstartes (marts 2018), er det et øget antal "udredninger inden for 30 dage".



Økonomisk status – neurologi

Hospitalet er samlet tilført 5,9 mio. kr. plus 0,1 mio. kr. i etableringsomkostninger til den neurologiske garantiafdeling. Der er forudsat indtag af 1.200 patienter årligt.

Aktiviteten er på 70 % af det forudsatte. Bispebjerg og Frederiksberg Hospital oplyser, at de har stillet den aftalte kapacitet til rådighed, men at der har manglet henvisninger fra regionens øvrige hospitaler. Endvidere bemærker de at der pt. ikke anvendes private hospitaler til udredning af denne patientgruppe.

Den ledige kapacitet er, ifølge hospitalet, blevet anvendt til behandling af egne patienter og dermed afkortet ventetid. En opgørelse viser, at afdelingens øvrige aktivitet er steget væsentligt i perioden.

Kapaciteten i garantiafdelingen kan kun vanskeligt reduceres, idet der er foretaget ansættelser til dette arbejde. Endvidere kan reduceret kapacitet få negative konsekvenser for overholdelse af hospitalets udredningsret.

Bilag 1 – opgørelse over aktivitet, udtræk fra SP, marts 2019

Nedenfor vises tabeller og grafer for antallet af kontakter i 2017 og 2018 på de afdelinger, hvor der er oprettet en garantiafdeling.

Aktiviteten er opdelt i specialets samlede aktivitet indenfor de funktioner som garantiafdelingerne varetager (defineret via de aktionsdiagnoser og procedurerecoder, som garantiafdelingen tager sig af) og øvrig aktivitet. Aktiviteten fremgår dels som tabel og dels grafisk. I grafen vises garanti-aktiviteten som den røde linje ift. højre y-akse mens den øvrige aktivitet vises som en blå linje ift. venstre y-akse.

Det skal bemærkes, at aktiviteten både dækker både og elektiv/ambulant behandling og udredning. Aktiviteten i garantiafdelingerne er udelukkende elektiv.

Desuden sammenholdes den gennemsnitlige aktivitet pr. måned i 2017 og 2018 for 1. halvår, 2. halvår og hele året. Ændringerne fremgår af de grønne linjer. I de gule rækker ganges den månedlige ændring med 12 for at få en estimeret ændring pr. år.

Da de fleste garantiafdelinger efter planen havde opstart 2. kvartal 2018 er det mest relevant at se på ændringen i aktivitet for 2. halvår 2018 sammenholdt med 2. halvår 2017.

Opgørelsen vedr. udviklingen i øvrig aktivitet er medtaget som reference og kan blandt andet anvendes til en vurdering af hvorvidt øget garantiaktivitet er modsvaret af tilsvarende reduceret aktivitet i den øvrige aktivitet.

Opgørelsen er som nævnt baseret på antallet af kontakter (besøg eller indlæggelser) og der indgår således ikke oplysninger om f.eks. DRG-værdi eller antallet af forskellige patienter.

Ortopædkirurgi

Af udtrækket over den samlede aktivitet fremgår:

- Sammenligning af 2. halvår 2017 med 2. halvår 2018 inden for garantiaktivitet: Aktiviteten er faldet med 30 kontakter svarende til 358 kontakter årligt.
- Sammenligning af 2. halvår 2017 med 2. halvår 2018 inden for øvrig aktivitet: Aktiviteten er faldet med 639 kontakter svarende til 7.666 kontakter årligt.
- Der lader ikke til at være øget aktivitet via garantiafdelingen. Hospitalets indmelding indikerer en vis aktivitet som dog ikke helt når det forudsatte.

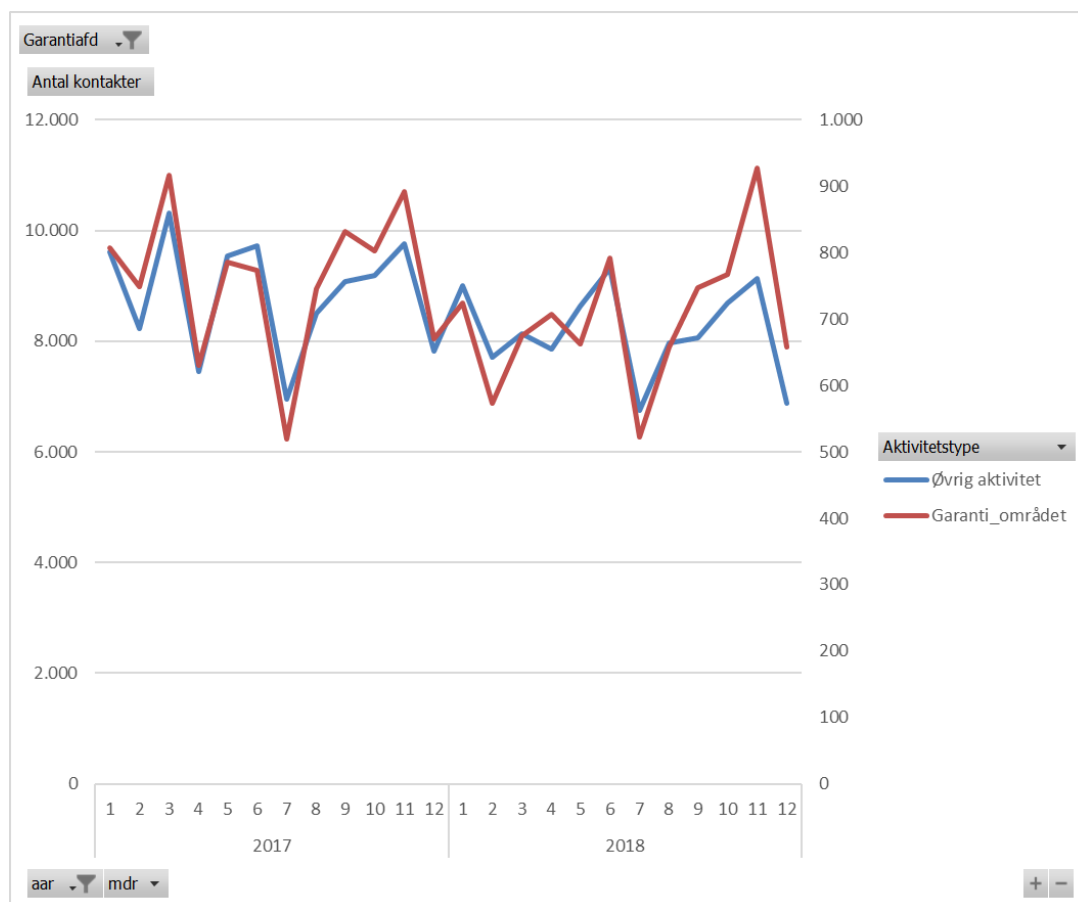
Garanti_området

Gns pr. md	1. halvår	2. halvår	Hele året
------------	-----------	-----------	-----------

2017	777	743	760
2018	689	714	701
Ændring	-88	-30	-59
Ændring*12 måneder	-1.058	-358	-708

Øvrig aktivitet

Gns pr. md	1. halvår	2. halvår	Hele året
2017	9.147	8.552	8.850
2018	8.444	7.913	8.179
Ændring	-703	-639	-671
Ændring*12 måneder	-8.440	-7.666	-8.053



Kardiologi

Af udtrækket over den samlede aktivitet fremgår:

- Sammenligning af 2. halvår 2017 med 2. halvår 2018 inden for garantiaktivitet: Aktiviteten er steget med 89 kontakter svarende til 1.064 kontakter årligt.

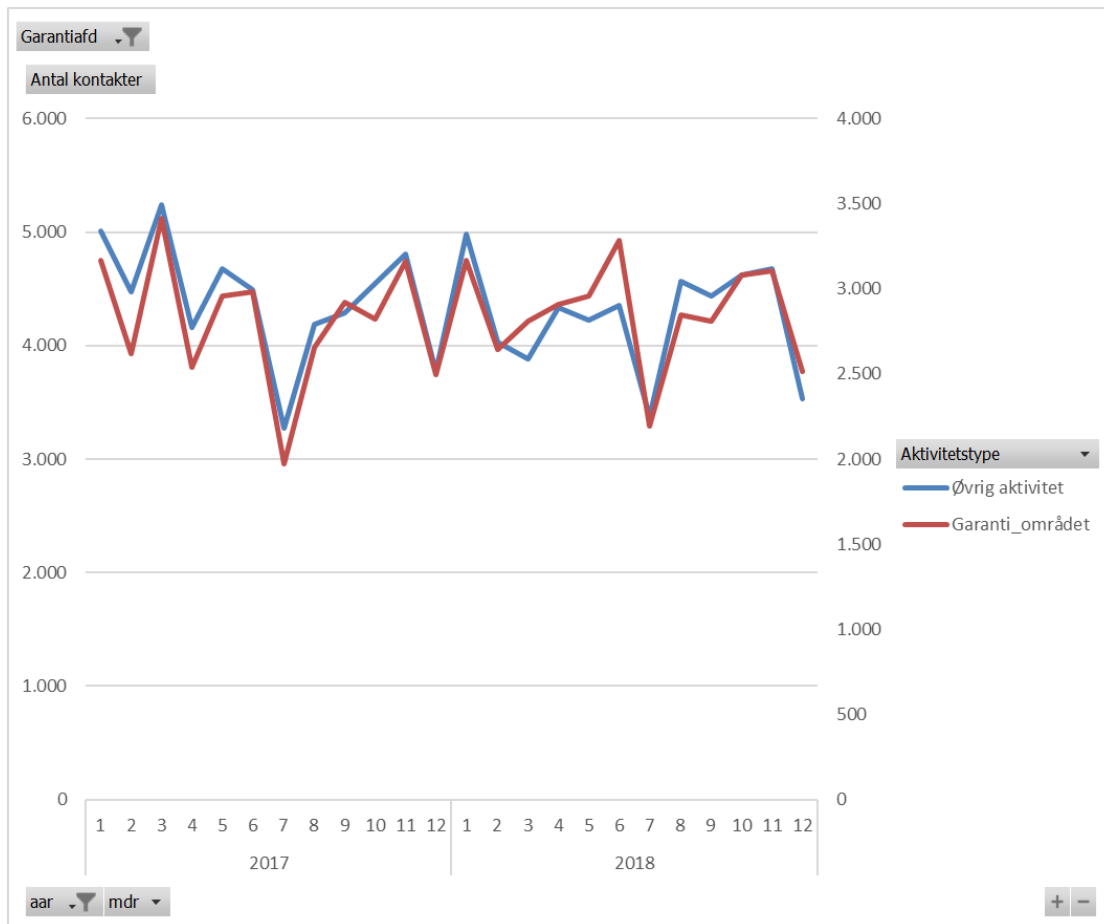
- Sammenligning af 2. halvår 2017 med 2. halvår 2018 inden for øvrig aktivitet: Aktiviteten er steget med 55 kontakter svarende til 662 kontakter årligt.
- Aktiviteten i garantiafdelingen lader til at udgøre ca. halvdelen af de forudsatte 2100 årlige kontakter. Dette understøttes af indmelding fra hospitalet som oplyser 750 gennemførte besøg i perioden maj til december 2018.

Garanti_området

Gns pr. md	1. halvår	2. halvår	Hele året
2017	2.947	2.671	2.809
2018	2.962	2.759	2.860
Ændring	15	89	52
Ændring*12 måneder	174	1.064	619

Øvrig aktivitet

Gns pr. md	1. halvår	2. halvår	Hele året
2017	4.677	4.146	4.412
2018	4.303	4.202	4.252
Ændring	-375	55	-160
Ændring*12 måneder	-4.496	662	-1.917

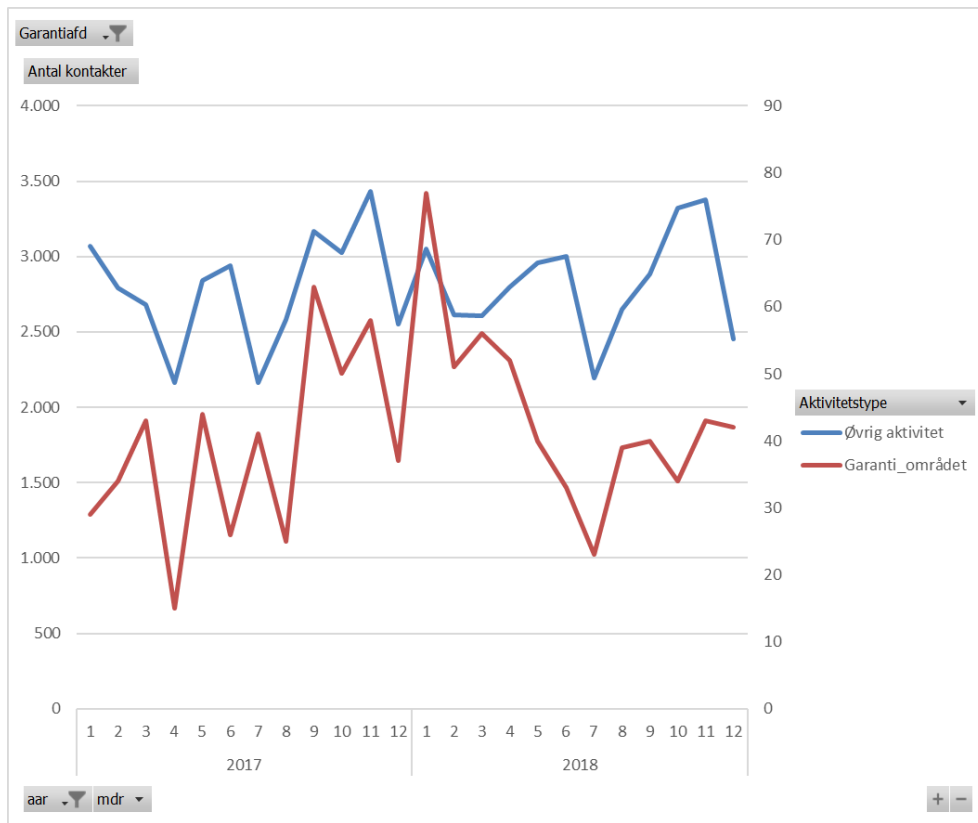


Øre-Næse-Hals Garanti_området

Gns pr. md	1. halvår	2. halvår	Hele året
2017	32	46	39
2018	52	37	44
Ændring	20	-9	5
Ændring*12 måneder	236	-106	65

Øvrig aktivitet

Gns pr. md	1. halvår	2. halvår	Hele året
2017	2.747	2.821	2.784
2018	2.837	2.814	2.826
Ændring	90	-7	42
Ændring*12 måneder	1.080	-80	500



Radiologi

Af udtrækket over den samlede aktivitet fremgår:

- Sammenligning af 2. halvår 2017 med 2. halvår 2018 inden for garanti-aktivitet: Der er stort set ingen garanti-aktivitet.
- Sammenligning af 2. halvår 2017 med 2. halvår 2018 inden for øvrig aktivitet: Aktiviteten er steget med 45 kontakter svarende til 542 kontakter årligt.
- Der lader ikke til at være øget aktivitet via garantiafdelingen, hvilket bekræftes af hospitalets indmelding.

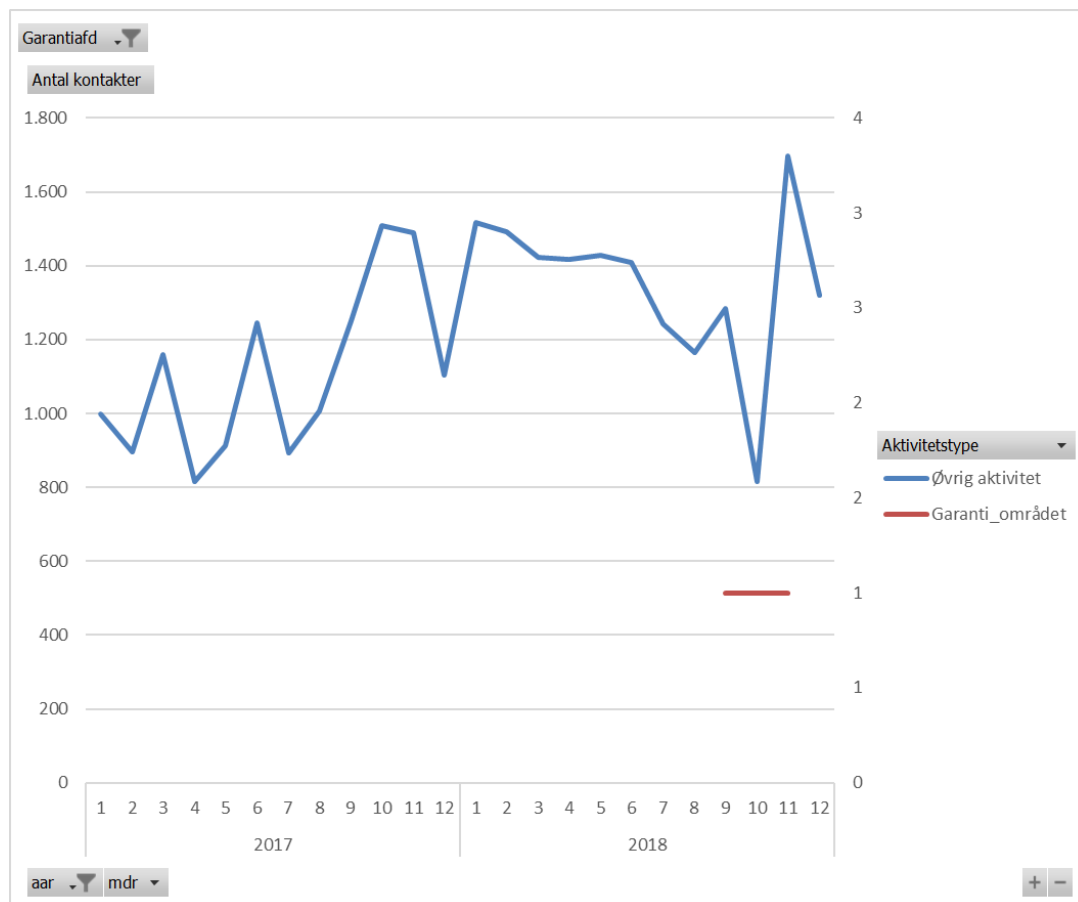
Garanti_området

Gns pr. md	1. halvår	2. halvår	Hele året
2017	0	0	0
2018	3	1	1
Ændring	0	0	0
Ændring*12 måneder	0	0	0

Øvrig aktivitet

Gns pr. md	1. halvår	2. halvår	Hele året
2017	1.005	1.208	1.106
2018	1.448	1.253	1.351

Ændring	443	45	244
Ændring*12 måneder	5.320	542	2.931



Neurologi

Af udtrækket over den samlede aktivitet fremgår:

- Sammenligning af 2. halvår 2017 med 2. halvår 2018 inden for garantiaktivitet: Aktiviteten er faldet med 14 kontakter svarende til 170 kontakter årligt.
- Sammenligning af 2. halvår 2017 med 2. halvår 2018 inden for øvrig aktivitet: Aktiviteten er steget med 541 kontakter svarende til 6494 kontakter årligt.
- Der lader ikke til at være øget aktivitet via garantiafdelingen. Hospitalet oplyser aktivitet på ca. 1144 årlige besøg ud af et forudsat budget på 2400 besøg (2 pr. ptt).

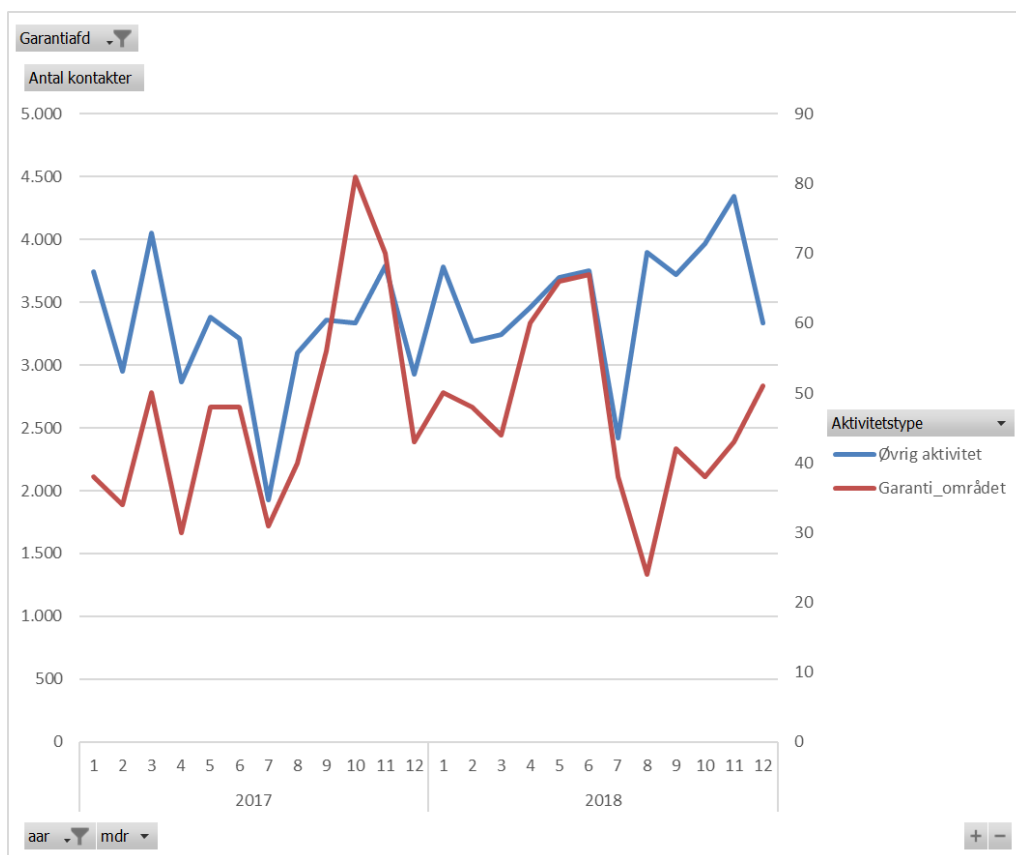
Garanti_området

Gns pr. md	1. halvår	2. halvår	Hele året
2017	41	54	47
2018	56	39	48
Ændring	15	-14	0

Ændring*12 måneder	174	-170	2
--------------------	-----	------	---

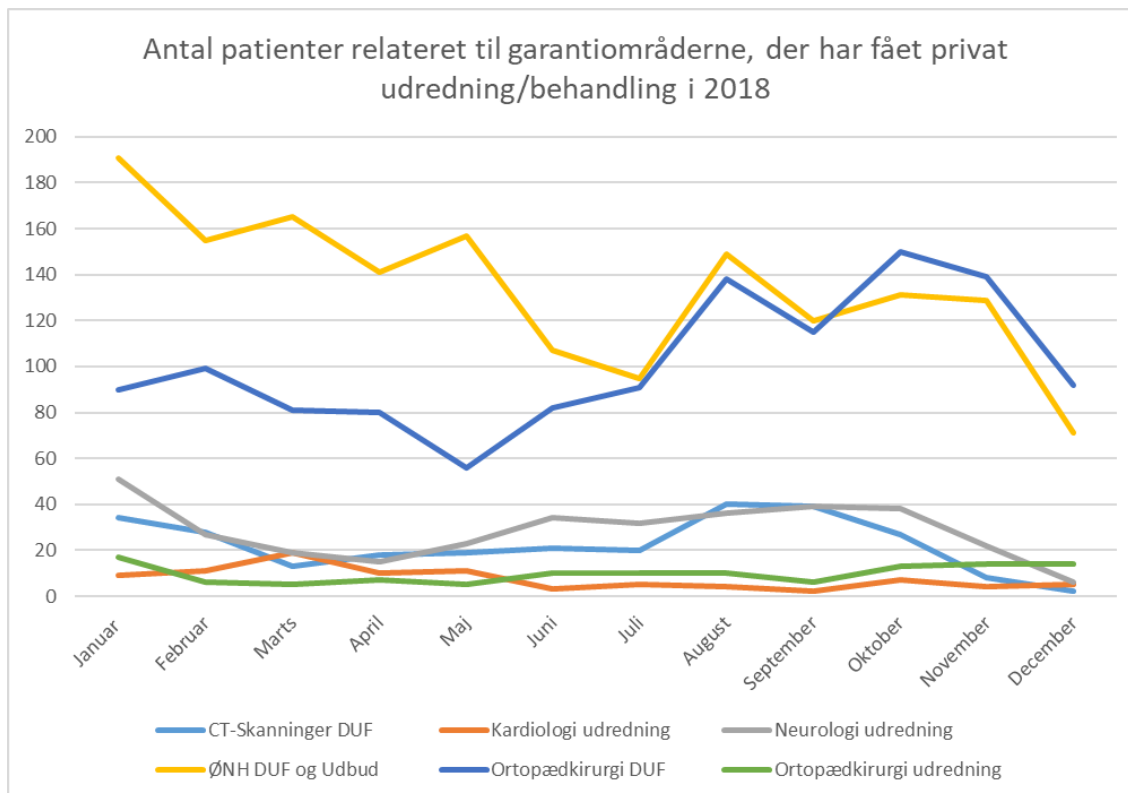
Øvrig aktivitet

Gns pr. md	1. halvår	2. halvår	Hele året
2017	3.368	3.073	3.220
2018	3.522	3.614	3.568
Ændring	153	541	347
Ændring*12 måneder	1.838	6.494	4.166



Bilag 2 – aktivitet sendt ud privat inden for garantiafdelingernes speciale

Grafen viser det samlede antal patienter indenfor specialerne, der er henvist til privat udredning/behandling. Grafen dækker således over mere end de funktioner, der ville kunne udføres i garantiafdelingerne.



2018 – Henvist til privat udredning/behandling	Jan	Feb	Marts	April	Maj	Juni	Juli	Aug	Sept	Okt	Nov	Dec
CT-Skanninger DUF	34	28	13	18	19	21	20	40	39	27	8	2
Kardiologi udredning	9	11	19	10	11	3	5	4	2	7	4	5
Neurologi udredning	51	27	19	15	23	34	32	36	39	38	22	6
ØNH DUF og Udbud	191	155	165	141	157	107	95	149	120	131	129	71
Ortopædkirurgi DUF	90	99	81	80	56	82	91	138	115	150	139	92
Ortopædkirurgi udredning	17	6	5	7	5	10	10	10	6	13	14	14

Bilag 3 - Samlet økonomisk status

Der er foretaget en opfølgning på økonomien i de enkelte garantiafdelinger. I forbindelse med etableringen af garantiafdelingerne blev der afsat 19,9 mio. kr. heraf 0,880 mio. kr. vedr. etableringsudgifter. Bevillingen dækkede 12 måneders drift fra opstart i april eller maj 2018.

I forbindelse med budgettet for 2019 blev garantiafdelingerne forlænget frem til udgangen af 2019 for at sikre et større erfaringsgrundlag inden endelig evaluering. Der blev i den forbindelse afsat yderligere 13,3 mio. kr. i driftsmidler til garantiafdelingerne.

Der er således afsat i alt 32,3 mio. kr. i driftsmidler og 0,9 mio. kr. i etableringsmidler.

I forbindelse med oprettelsen af garantiafdelingerne blev det aftalt, at der i forbindelse med opfølgning skulle lægges vægt på dialog og minimering af administration ift. bl.a. registrering af aktivitet. Hospitalernes aktivitet er derfor primært opgjort på baggrund af en uformel optælling frem for særskilt registrering i patientadministrative systemer.

På baggrund af denne økonomiske status vil der umiddelbart være mulighed for at tilbageføre 8,2 mio. kr. i uforbrugte midler vedr. reduceret og tidsforskudt aktivitet vedr. kardiologi, radiologi og øre-næse-hals-området. På disse områder fastholdes dermed det aftalte forhold mellem aktivitet og bevilling og dermed den forventede enhedspris. De tilbageførte midler kan omprioriteres til andre formål.

På neurologiområdet er der henvist færre patienter fra de øvrige hospitaler end forventet, men den ledige kapacitet er anvendt til at gennemføre øvrig behandling.

På det ortopædkirurgiske område er der ligeledes henvist færre patienter fra de øvrige hospitaler end forventet. Der tilbageføres som udgangspunkt 4,2 mio. kr. for ikke leveret aktivitet i perioden maj 2019 til og med april 2019. eventuel anvendelse af ledig kapacitet til øvrig aktivitet kræver yderligere analyse, men der er som udgangspunkt grundlag for at tilbageføre yderligere 4,7 mio. kr.

Udviklingen vedr. neurologi og ortopædkirurgi kan have medført, at enhedsprisen er øget væsentligt i forhold til det forudsatte, i det omfang de manglende henvisninger ikke er erstattet af anden aktivitet. På det neurologiske område er der indikationer på at aktiviteten samlet set er øget ud over den forudsatte aktivitet i garantiafdelingen, men på det ortopædkirurgiske område kan dette ikke umiddelbart eftervises. Der pågår yderligere analyser af dette område. Garantiafdelingerne vedr. neurologi og ortopædkirurgi har begge ansat medarbejdere specifikt til opgaven og bevillingen er derfor anvendt løbende.

De enkelte garantiafdelinger er gennemgået ovenfor.