

NOTAT

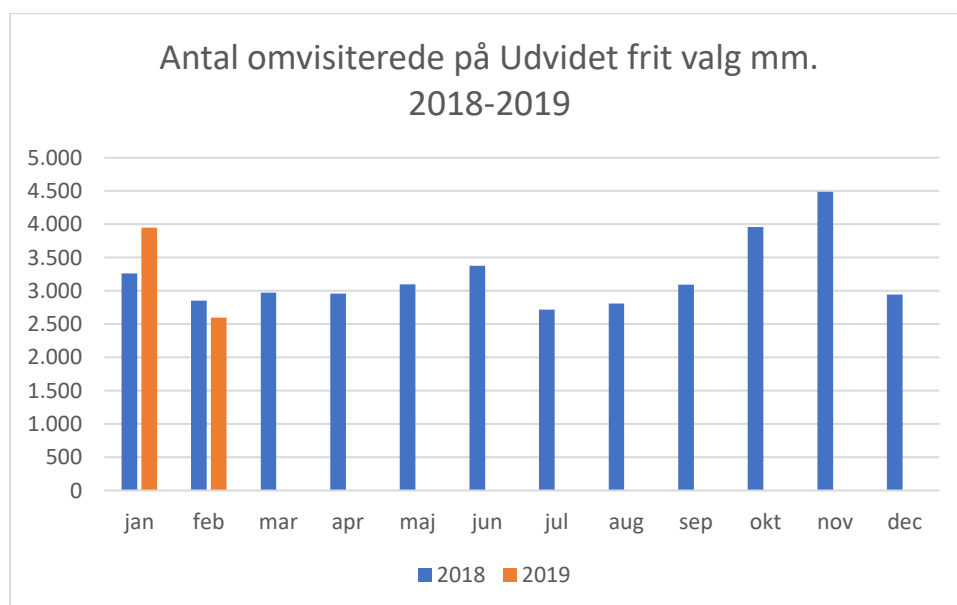
Til: Forretningsudvalget

Omvisiterede Region Hovedstaden borgere i 2018 og 2019 - månedsfordelt

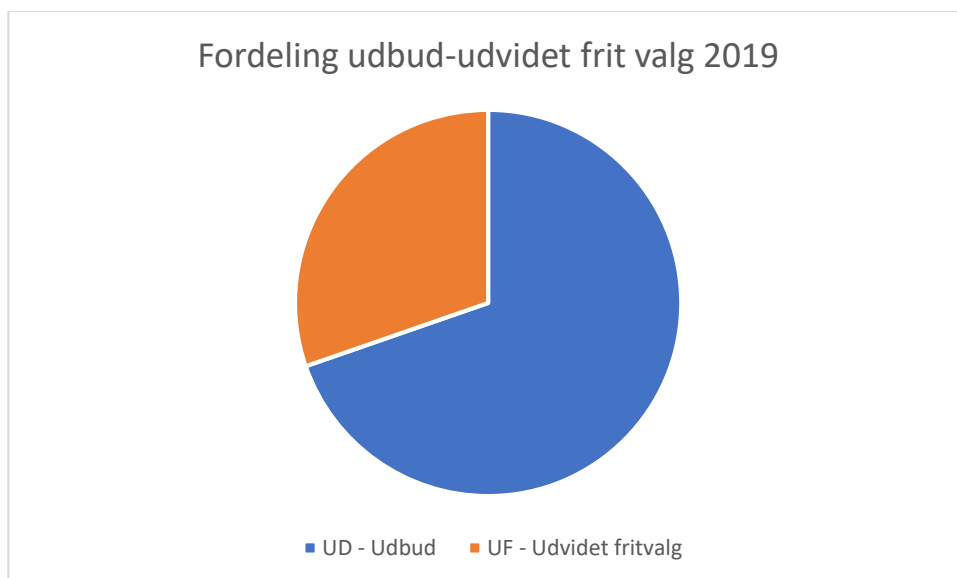
Enhed for Patientvejledning omvisiterer patienter, hvor hospitalerne ikke kan opfylde reglerne indenfor behandlingsgarantien, og hvor patienten har tilkendegivet et ønske om benyttelse af reglerne om udvidet frit sygehusvalg.

Af nedenstående graf fremgår det månedlige antal omvisiterede behandlinger til private hospitaler i de første 2 måneder af 2019 samt hele 2018.

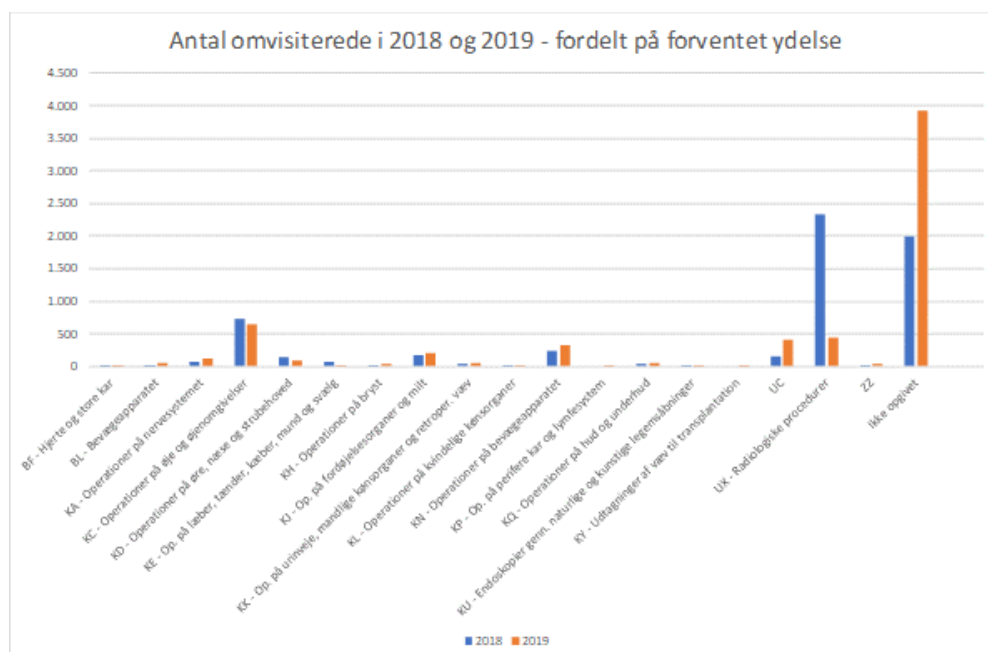
Af grafen fremgår det, at der i februar måned 2019 er viderevisiteret 2.598 behandlinger.



Fordelingen i 2019 mellem omvisiterede efter de aftaler regionen har indgået med en række private samarbejdshospitaler, og omvisiterede efter reglerne om udvidet frit valg (og dermed de aftaler der er indgået med private hospitaler i regi af Danske Regioner) er således:



Nedenfor ses antallet af omvisiterede i 2018 og 2019, fordelt på forventet ydelse.

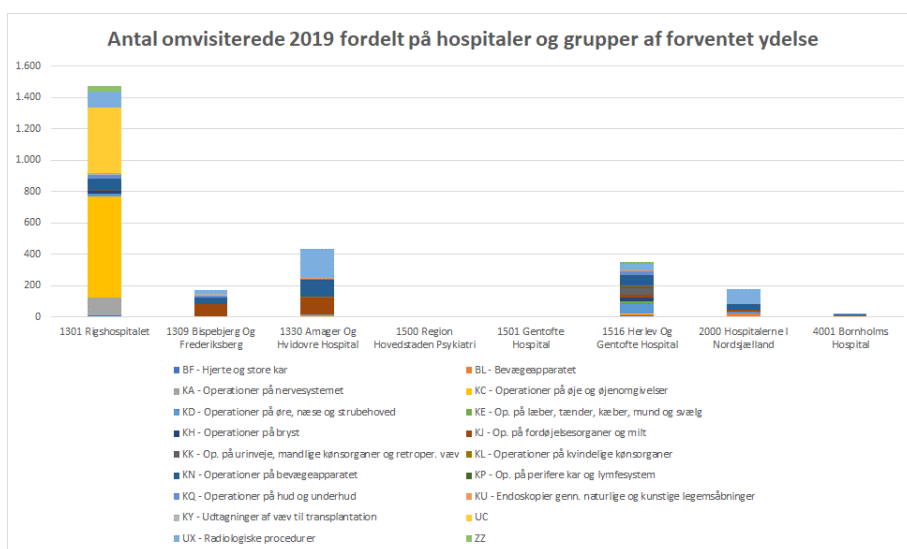


Radiologiske procedurer (MR-skanninger mv.), ikke opgivet og øjenoperationer (grå stær mv.), udgør de 3 største områder. Gruppen "Ikke opgivet" anvendes, hvor den forventede ydelse ikke kendes på omvisiteringstidspunktet, og er primært urologiske ydelser.

Omvisiterede i 2019 fordelt på hospitaler

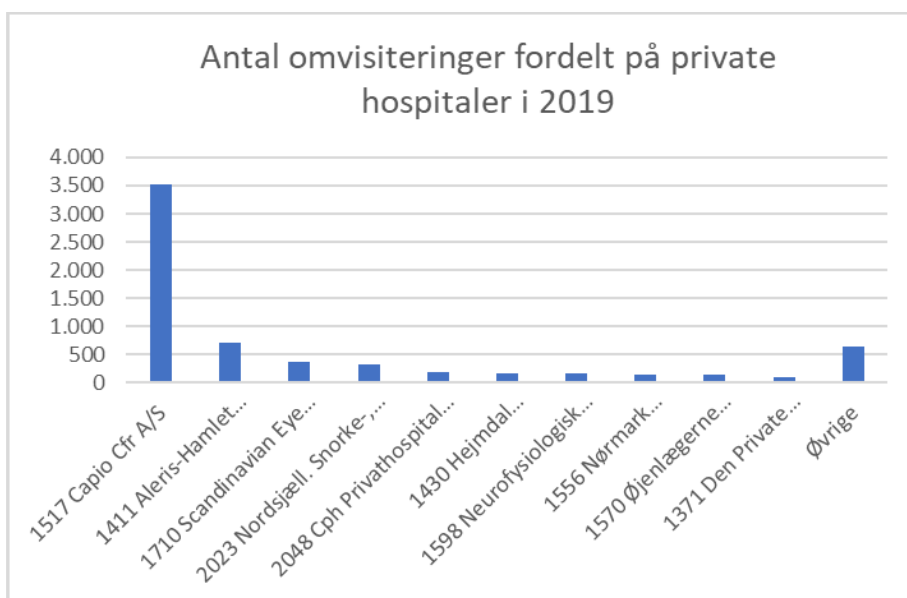
Af nedenstående graf fremgår fordelingen af omvisiteringer på de hospitaler, hvorfra omvisitering efter reglerne om udvidet frit valg mv. har fundet sted i 2019. Det skal bemærkes, at opgørelsen sker ud fra funktionshospital.

81 % af alle omvisiteringer stammer fra Rigshospitalet, Amager og Hvidovre og Herlev og Gentofte Hospital. Som det fremgår, er der en sammenhæng mellem det, der viderevisiteres i stort antal og specialfordelingen på de forskellige hospitaler.



Omvisiterede i 2019 – til privathospitaler

Omvisiteringerne i 2019 fordeler sig på 39 privathospitaler, og fordelingen på de 10 største modtagere ser ud som nedenfor.



Udredningsret

Data til udredningsretten trækkes nu direkte fra Sundhedsplatformen pga. implementeringen af LPR3.

Datagrundlaget er derfor ændret lidt, da patienter fra andre regioner udredt på Region Hovedstadens hospitaler indgår.

I graferne nedenfor fremgår udviklingen indenfor overholdelse af udredningsretten, på henholdsvis det somatiske-, det voksenpsykiatriske- og børnepsykiatriske område.

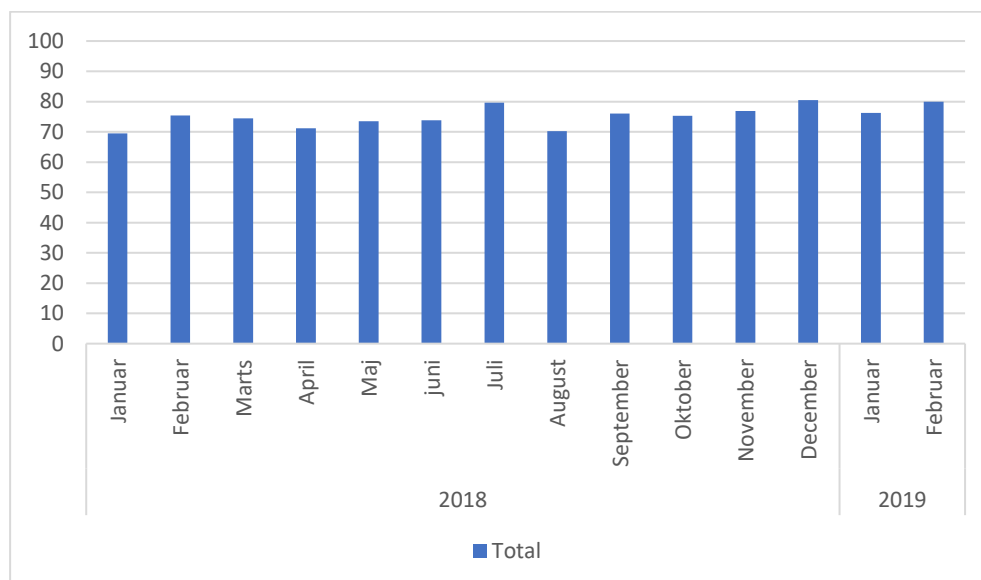
Inden for hvert af områderne er en graf, der viser, hvor stor en andel (i %) af patientforløbene, hvor udredningsretten er overholdt, samt en graf, der viser, hvor stor andel (i antal) af patientforløbene, hvor udredningsretten er overholdt.

I selve modellen for udredningsretten er det muligt at se, hvad årsagen til manglende udredning inden for 30 kalenderdage skyldes, og dermed om udredningsretten er overholdt i henhold til loven, selvom udredningen ikke kan gennemføres inden for 30 kalenderdage.

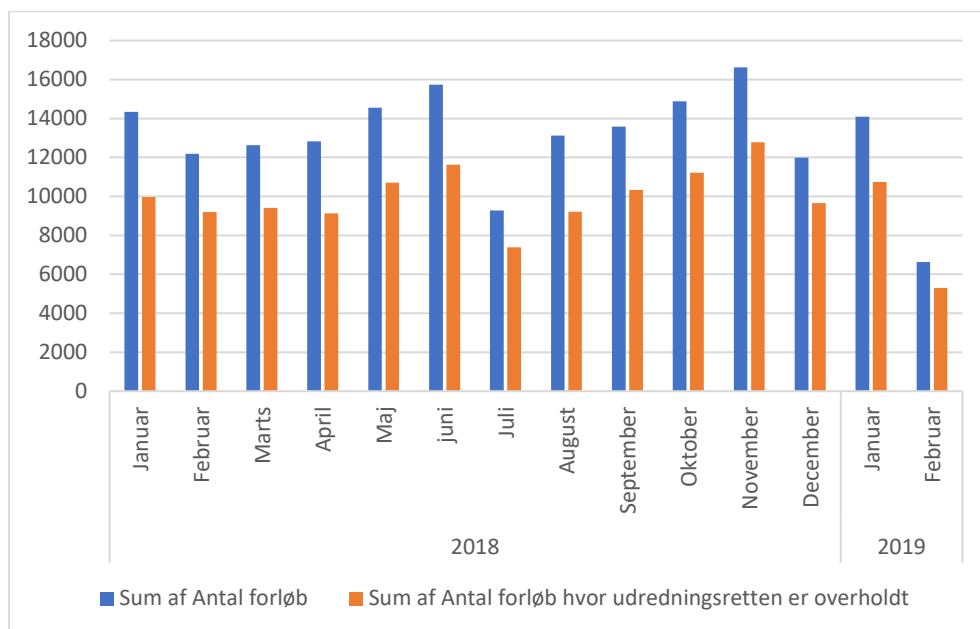
Seneste måned vil generelt ligge lidt lavere, da der mangler registreringer på grund af den korte tid mellem månedsafslutning og dataudtræk.

Somatik

Af nedenstående graf fremgår udviklingen i andelen af patientforløb, hvor udredningsretten er overholdt på det somatiske område.



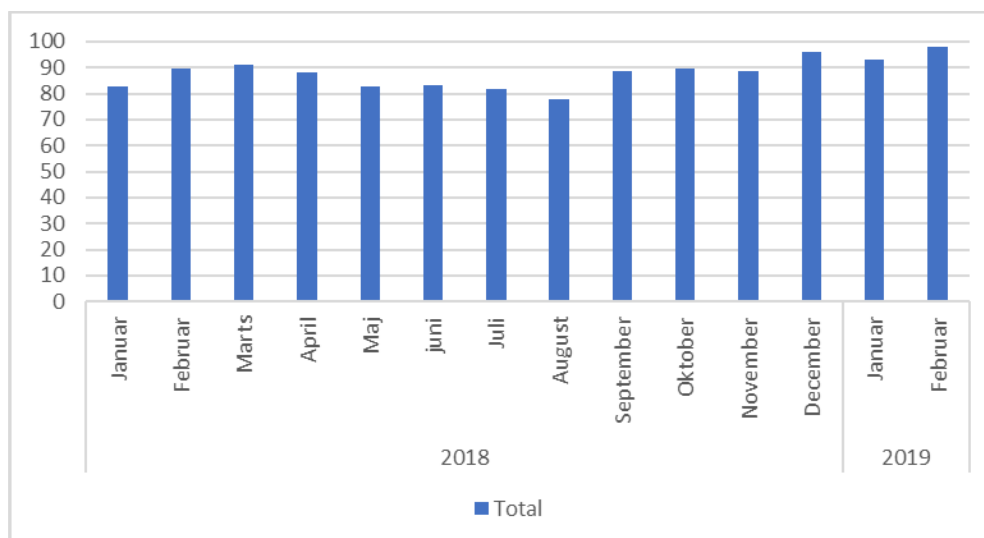
Af nedenstående diagram fremgår udviklingen i antal forløb, hvor udredningsretten er overholdt i forhold til det samlede antal forløb indenfor det somatiske område.



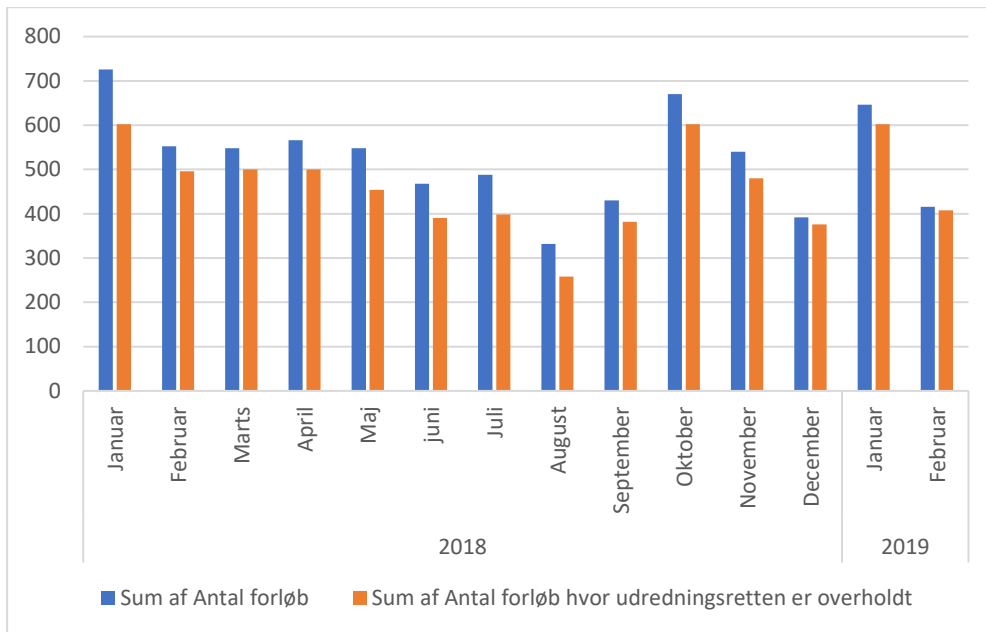
På det somatiske område er ventetiderne til udredning korrigeret for patientinitieret ventetid.

Voksenpsykiatri

Af nedenstående graf fremgår udviklingen i andelen af patientforløb, hvor udredningsretten er overholdt på det voksenpsykiatriske område.

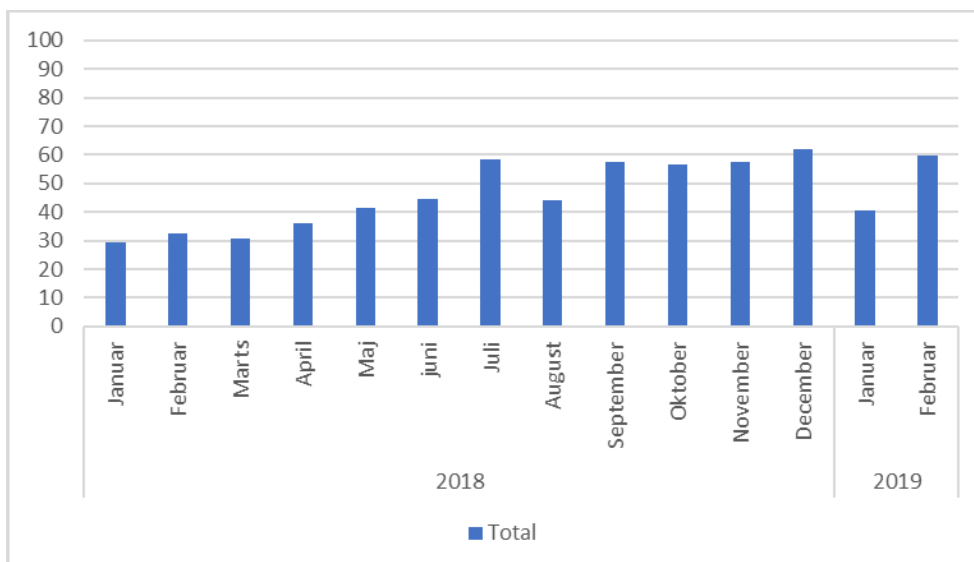


Af nedenstående diagram fremgår udviklingen i antal forløb, hvor udredningsretten er overholdt i forhold til det samlede antal forløb indenfor det voksenpsykiatriske område.



Børnepsykiatri

Af nedenstående graf fremgår udviklingen i andelen af patientforløb, hvor udredningsretten er overholdt på det børnepsykiatriske område.



Af nedenstående diagram fremgår udviklingen i antal forløb, hvor udredningsretten er overholdt i forhold til det samlede antal forløb indenfor det børnepsykiatriske område.

