

Kunstig intelligens

Godkendelse af 2 udviklingsprojekter om :

Hurtig diagnostik af patienter med forringelser i hjernen
Diagnostik af patienter med åndenød i akutmodtagelsen

Udvalget for forskning, innovation og uddannelse d. 27. august 2019
v. enhedschef Mads Monrad Hansen

EN DEL AF

GREATER
CoPENHAGEN

Kunstig intelligens i Region Hovedstaden

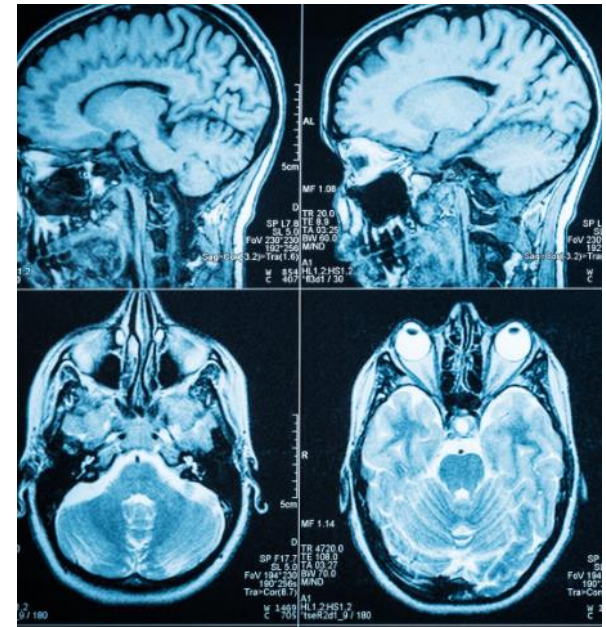
- Hurtigere og bedre behandling af patienter
- Sammenhængende og nært sundhedsvæsen



- Midler til udviklingsprojekter (3 mio. kr. årligt 2019-2021) (tidl. 6 mio. kr.)
- AI Innovationsnetværk: erfaringer, fremdrift og konkrete samarbejder
- Øvrige lokale aktiviteter på hospitalerne

Udviklingsprojekter 2019

- **Titel:** Hurtig diagnostik af patienter med forringelser i hjernen
- **Problem:** 23 % af Alzheimerpatienter diagnosticeres forkert og der er mangel på radiologer. Man ønsker en tidligere og mere præcis diagnostik
- **Sted:** Hvidovre Hospital (Danish Research Centre for Magnetic Resonance (DRCMR))
- **Partnere:** Hospitalerne AHH og BFH samt Danmarks Tekniske Universitet
- **Beløb:** 1,4 mio. kr.



Udviklingsprojekter 2019

Titel: Diagnostik af patienter med åndenød i akutmodtagelsen



Problem: 12 procent af akutte ambulancer kører med patienter med vejrtrækningsbesvær, og patienterne har en dødelighed på 3,6 procent efter en dag. Endvidere mangel på radiologer. Man ønsker hurtige diagnostik i akutmodtagelsen

Sted: Hjerte-/røntgen afd. på Bispebjerg og Frederiksberg Hospital

Partnere: BFH, Institut for Datalogi ved Københavns Universitet (DIKU); Biostatistisk afdeling ved Københavns Universitet. Den danske virksomhed Radiobotics indgår som sparringspartner. Lettisk virksomhed Oxipit udlåner algoritme

Beløb: 1,3 mio. kr.

Udviklingsprojekter godkendte i 2018

- Projekt 1: Tidlig opsporing af risikopatienter ved akut blodprop i hjertet (Rigshospitalet)
- Projekt 2: Vurdering af patienter med mulig øjensygdom (Aldersrelateret macula degeneration (AMD)) (Rigshospitalet, Glostrup)
- Proces og rettigheder:
 - Der er kørt en udbudsbliende proces mhp. at skabe transparens og bedre mulighed for at sikre den bedst kvalificerede samarbejdspartner i et åbent offentligt–privat innovationssamarbejde (OPI)
 - Der er tale om udviklingssamarbejder (åbent OPI) med fuld åbenhed, hvor alle resultater, fx algoritmerne, offentliggøres, bl.a. i videnskabelige artikler. Resultaterne kommer samfundet til gavn og ikke parterne alene
 - Projekterne følger desuden godkendelsesprocesser hos bl.a. Videnscenter for Dataanmeldelser
 - Persondata ejes af patienten og bliver ikke offentliggjorte.

Innovationsnetværk: Kunstig intelligens

- Tre innovationsnetværk igangsættes i løbet af 2019 om henholdsvis Kunstig Intelligens, Hurtig Diagnostik og Digitale Services i Region Hovedstaden for at virkeliggøre flere af nye løsninger til gavn for patienterne.
- Innovationsnetværket for Kunstig intelligens har andet møde 2. september. Deltagerne har indmeldt relevante projekter. Heraf pitches 3 fyrtårnsprojekter, som netværket vurderer om de ønsker at arbejde med videre med dem.
- Netværket kan bringes i spil i fm udmøntning af midler i 2020
- Medlemmerne i netværket er direktører, ledere, forskere, ingeniører, læger og konsulenter, som repræsenterer både regionens centre, hospitaler og virksomheder, dertil relevante eksterne personer med viden og erfaringer med kunstig intelligens projekter
- Der er planlagt 10 møder i netværket.