

**Region Hovedstaden**

Koncern Praksis

# Grundbeskrivelse

**REGION**

Appendiks til Praksisudviklingsplan for psykologhjælp  
Juni 2013

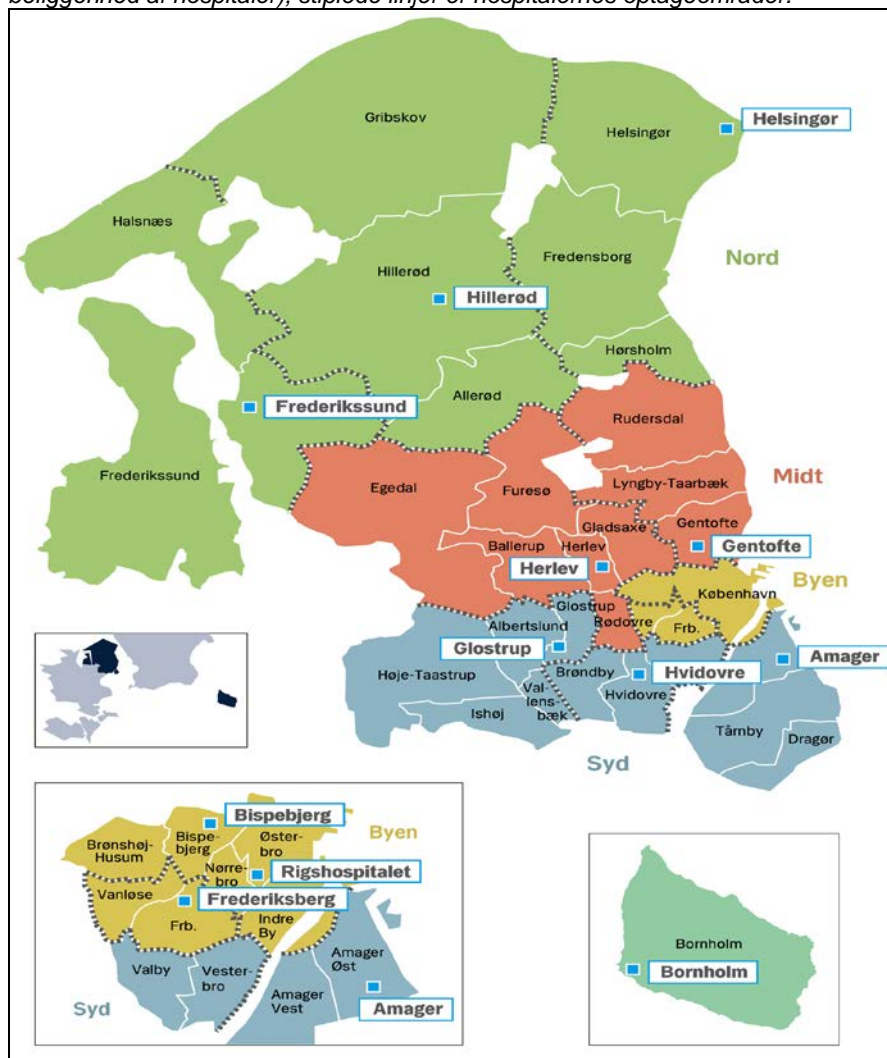
Høringsudkast

## Indhold

1. Planlægningsområder .....	3
2. Aldersfordeling .....	4
3. Handicaptilgængelighed i klinikken	<b>Fejl! Bogmærke er ikke defineret.</b>
4. Kapacitet.....	8
4.1 Kapacitetens omfang og geografiske fordeling.....	8
4.2 Psykologkapacitetens fordeling.....	10
4.3 Omfanget af søgning til ledige kapaciteter .....	11
4.4 Befolkningsfremskrivning.....	11
4.5 Ventetider.....	12
5. Aktivitet.....	12
5.1 Patienter.....	13
5.2 Produktion .....	13
5.3 Forbrug .....	19

## 1. Planlægningsområder

Figur 1: Planlægningsområder (hvide streger) og hovedområder (farver) i Region Hovedstaden (blå markeringer svarer til beliggenhed af hospitaler); stiplede linjer er hospitalernes optageområder.



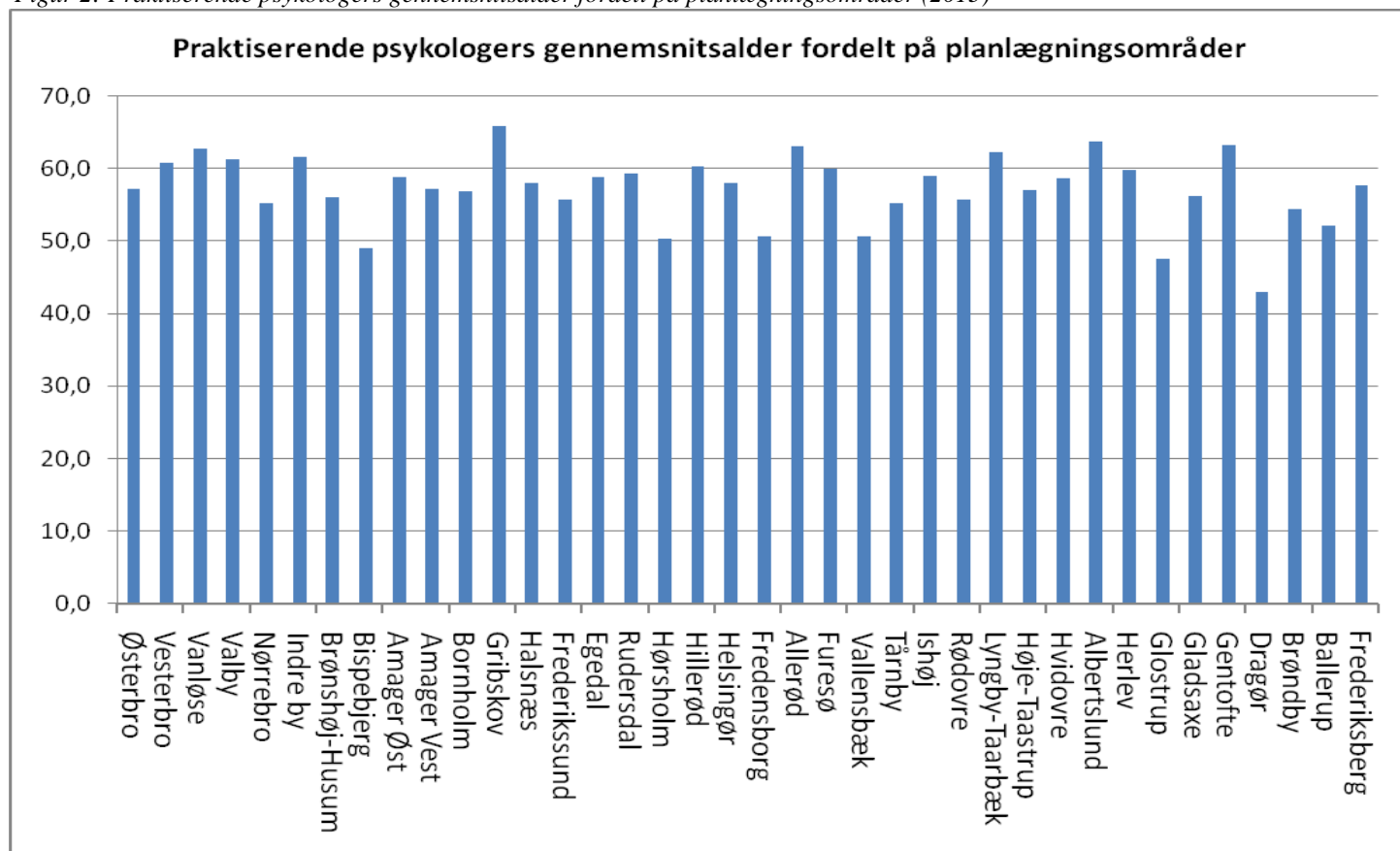
Tabel 1: Planlægnings- og hovedområder i Region Hovedstaden, (indbyggere, juni 2011)

Hovedområde	Nord (316.621)	Midt (440.731)	Byen (478.048)	Syd (499.799)
<b>Planlægningsområder</b>	Frederikssund Gribskov Halsnæs Hillerød Allerød Helsingør Fredensborg Hørsholm	Egedal Furesø Ballerup Herlev Rødovre Gladsaxe Lyngby-Taarbæk Rudersdal Gentofte	Brønshøj-Husum Vanløse Frederiksberg Bispebjerg Nørrebro Indre By Østerbro Bornholm (Christiansø)	Valby Vesterbro Amager Høje-Taastrup Albertslund Ishøj Vallensbæk Brøndby Glostrup Hvidovre

				Tårnby Dragør
--	--	--	--	------------------

## 2. Aldersfordeling

Figur 2: Praktiserende psykologers gennemsnitsalder fordelt på planlægningsområder (2013)



Tabel 2: Antal praktiserende psykologer, fordelt på alder i 2009 (pr. 1. februar) og 2013 (pr. 20. februar)

Alder	2009		2013	
	Antal	%	Antal	%
31-40 år	6	2,5	6	2,4
41-50 år	44	18,3	34	13,7
51-60 år	117	48,5	102	40,9
61-70 år	71	29,5	94	37,8
71-80 år	3	1,2	13	5,2
<b>I alt</b>	<b>241</b>	<b>100</b>	<b>249</b>	<b>100</b>

### 3. Tilgængelighed for personer med handicap

Tabel 3: Antal og andel af praksis med handicapegnede adgangsforhold, selvregistrering, pr. 20. februar 2012

Planlægningsområde	Antal	%
Frederiksberg	3	20
Ballerup	3	50
Brøndby	2	40
Dragør		0
Gentofte	4	27
Gladsaxe	4	50
Glostrup		0
Herlev	1	25
Albertslund	1	25
Hvidovre	2	33
Høje-Taastrup	1	17
Lyngby-Taarbæk	2	25
Rødovre	4	67
Ishøj	2	100
Tårnby	1	20
Vallensbæk	2	67
Furesø	3	50
Allerød		0
Fredensborg	2	67
Helsingør	6	50
Hillerød	8	67
Hørsholm	4	100
Rudersdal	3	38
Egedal	2	50

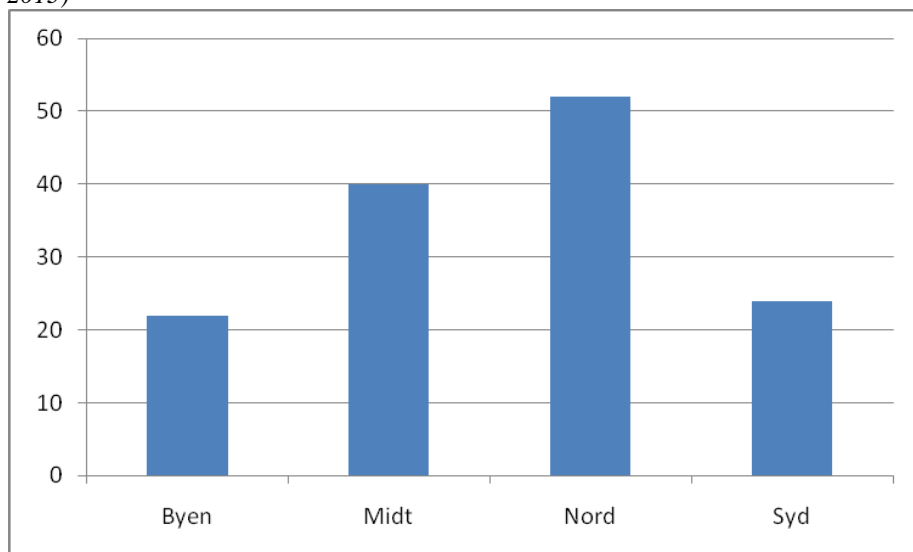
Frederikssund	3	60
Halsnæs	1	33
Gribskov	2	33
Bornholm	2	29
Amager Vest	1	13
Amager Øst	1	20
Bispebjerg	4	80
Brønshøj-Husum		0
Indre By	3	10
Nørrebro	2	25
Valby	1	17
Vanløse	2	50
Vesterbro	1	11
Østerbro	1	14
<b>Hovedtotal</b>	<b>84</b>	<b>33</b>

Tabel 4: Antal og andel af praksis med handicapegnede toiletforhold, selvregistrering, pr. 20. februar 2012

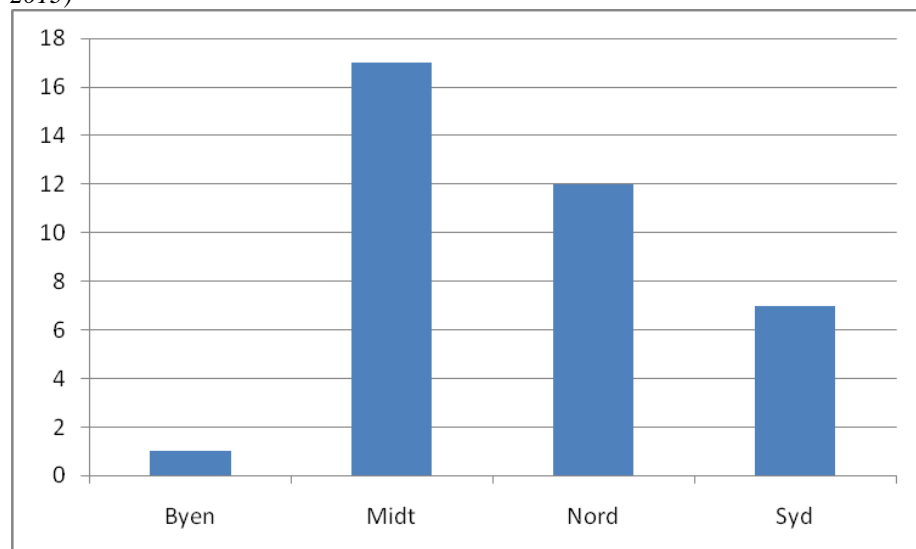
Planlægningsområde	Antal	%
Frederiksberg	0	0
Ballerup	2	33
Brøndby	0	0
Dragør	0	0
Gentofte	1	7
Gladsaxe	4	50
Glostrup	0	0
Herlev	1	25
Albertslund	0	0
Hvidovre	0	0
Høje-Taastrup	1	17
Lyngby-Taarbæk	2	25
Rødovre	1	17
Ishøj	0	0
Tårnby	0	0
Vallensbæk	1	33
Furesø	0	0
Allerød	0	0
Fredensborg	1	33
Helsingør	3	25
Hillerød	2	17
Hørsholm	0	0
Rudersdal	0	0
Egedal	0	0

Frederikssund	0	0
Halsnæs	0	0
Gribskov	0	0
Bornholm	0	0
Amager Vest	1	13
Amager Øst	0	0
Bispebjerg	1	20
Brønshøj-Husum	0	0
Indre By	0	0
Nørrebro	0	0
Valby	0	0
Vanløse	0	0
Vesterbro	1	11
Østerbro	0	0
<b>Total</b>	<b>22</b>	<b>9</b>

Figur 3: Andel (%) af praksis der har handicapegnede adgangsforhold, selvregistreret, fordelt på hovedområder (pr. 20. februar 2013)



Figur 4: Andel (%) af praksis der har handicapegnede toiletforhold, selvregistreret, fordelt på hovedområder (pr. 20. februar 2013)



## 4. Kapacitet

### 4.1 Psykologkapacitetens omfang og geografiske fordeling

Tabel 5: Antal kapaciteter fordelt på hovedområde og kommune pr. 1.1.2013

Hovedområde	Område	Kapaciteter pr. 1.1 2013	Sikrede pr. 1.1 2013*	Kapacitet pr. sikret	
<b>Nord</b>	Frederikssund	5	44.317	8.863	
	Gribskov	6	40.648	6.775	
	Halsnæs	3	30.782	10.261	
	Hillerød	12	48.250	4.021	
	Allerød	5	24.050	4.810	
	Helsingør	12	61.594	5.133	
	Fredensborg	3	39.441	13.147	
	Hørsholm	4	24.542	6.136	
	<b>Nord i alt</b>		50	313.621	6.272
	<b>Midt</b>	Egedal	4	42.014	10.503
Furesø		6	38.229	6.372	
Ballerup		6	48.215	8.036	
Herlev		4	26.937	6.734	
Rødovre		6	37.353	6.225	
Gladsaxe		8	66.009	8.251	
Lyngby-Taarbæk		8	53.843	6.730	
Rudersdal		8	54.804	6.851	
Gentofte	15	73.329	4.889		



	<b>Midt i alt</b>	65	440.731	6.780	
<b>Byen</b>	Frederiksberg	15	102.190	6.813	
	Brønshøj-Husum	3	42.602	14.201	
	Vanløse	4	38.778	9.694	
	Bispebjerg	5	52.065	10.413	
	Nørrebro	8	77.023	9.628	
	Indre By	30	50.811	1.694	
	Østerbro	7	73.827	10.547	
	Bornholm/Christiansø	7	40.754	5.822	
	<b>Byen i alt</b>	79	478.048	6.051	
<b>Syd</b>	Valby	6	50.043	8.341	
	Vesterbro/Kgs. Enghave	9	59.698	6.633	
	Amager Øst	5	52.753	10.551	
	Amager Vest	8	62.258	7.782	
	Høje-Taastrup	6	48.397	8.066	
	Albertslund	4	27.781	6.945	
	Ishøj	2	21.180	10.590	
	Vallensbæk	3	14.789	4.930	
	Brøndby	5	34.203	6.841	
	Glostrup	2	21.883	10.942	
	Hvidovre	6	51.350	8.558	
	Tårnby	5	41.554	8.311	
	Dragør	1	13.907	13.907	
		<b>Syd i alt</b>	62	499.794	8.061
		<b>Total</b>	<b>256</b>	<b>1.732.193</b>	<b>6.766</b>

Tabel 6: Praksiskandidater, antal og fordeling

Hovedområde	Område	Praksiskandidater pr. 1.1.2013
<b>Nord</b>	Frederikssund	
	Gribskov	
	Halsnæs	
	Hillerød	2
	Allerød	
	Helsingør	
	Fredensborg	
	Hørsholm	
	<b>Nord i alt</b>	2
<b>Midt</b>	Egedal	
	Furesø	

	Ballerup	
	Herlev	1
	Rødovre	1
	Gladsaxe	2
	Lyngby-Taarbæk	3
	Rudersdal	2
	Gentofte	1
	<b>Midt i alt</b>	<b>10</b>
<b>Byen</b>	Frederiksberg	4
	Brønshøj-Husum	
	Vanløse	
	Bispebjerg	2
	Nørrebro	
	Indre By	6
	Østerbro	2
	Bornholm/Christiansø	
	<b>Byen i alt</b>	<b>14</b>
<b>Syd</b>	Valby	
	Vesterbro/Kgs. Enghave	1
	Amager Øst	1
	Amager Vest	1
	Høje-Taastrup	
	Albertslund	
	Ishøj	
	Vallensbæk	1
	Brøndby	
	Glostrup	1
	Hvidovre	
	Tårnby	1
	Dragør	
	<b>Syd i alt</b>	<b>6</b>
	<b>Total</b>	<b>32</b>

#### 4.2 Psykologkapacitetens fordeling

Tabel 7: Antal kapaciteter pr. indbygger fordelt på hovedområde pr. 1. 1.2013

Hovedområde	Antal kapaciteter	Antal sikrede pr. 1.1.2013	Antal indbyggere pr. kapacitet
Nord	50	313.621	6.272
Midt	65	440.731	6.780
Byen	79	478.048	6.051

Syd	62	499.794	8.061
<b>Total</b>	<b>256</b>	<b>1.732.193</b>	<b>6.766</b>
<i>Hele landet</i>	838	5.600.748	6.683,47
<i>Pr. 1. februar 2009, Region Hovedstaden</i>	241	1.645.825	6.829

Kilde: Sygesikringen, Danmarks Statistik

### 4.3 Omfanget af søgning til ledige kapaciteter i Region Hovedstaden i 2009

Tabel 8: Besættelse af ydernumre i årene 2010 - 2013

År	Ledige ydernumre	Geografisk placering	Antal ansøgninger	Afslag 1 *)	Afslag 1-6 **)	Afslag andre årsager
2010	4	Nørrebro, Frederikssund, Halsnæs, Allerød	40	13	17	6
2010	5	2 i Amager, Furesø, Halsnæs, Dragør	34	9	17	3
2011	5	Amager, Bispebjerg, Halsnæs, 2 i Rudersdal	66	28	25	8
2011	4	Helsingør, Gladsaxe, 2 i Brøndby	47	18	19	6
2012	1 + 15 nye	Gribskov, Fredensborg, Hørsholm, Ballerup, Rødovre, Gladsaxe, Brønshøj, Husu, Vanløse, Nørrebro, Bornholm, Valby, 2 i Amager Øst, Vallensbæk, Brøndby, Hvidovre.	150			
2013	7	Ballerup, Vanløse, Østerbro, Glostrup, Amager Øst, Hvidovre, Furesø	79	61	0	11

\*) Er fundet kvalificeret - men ikke valgt

\*\*\*) Er fundet kvalificeret, men der er søgt i et ikke opslået område

### 4.4. Befolkningsfremskrivning

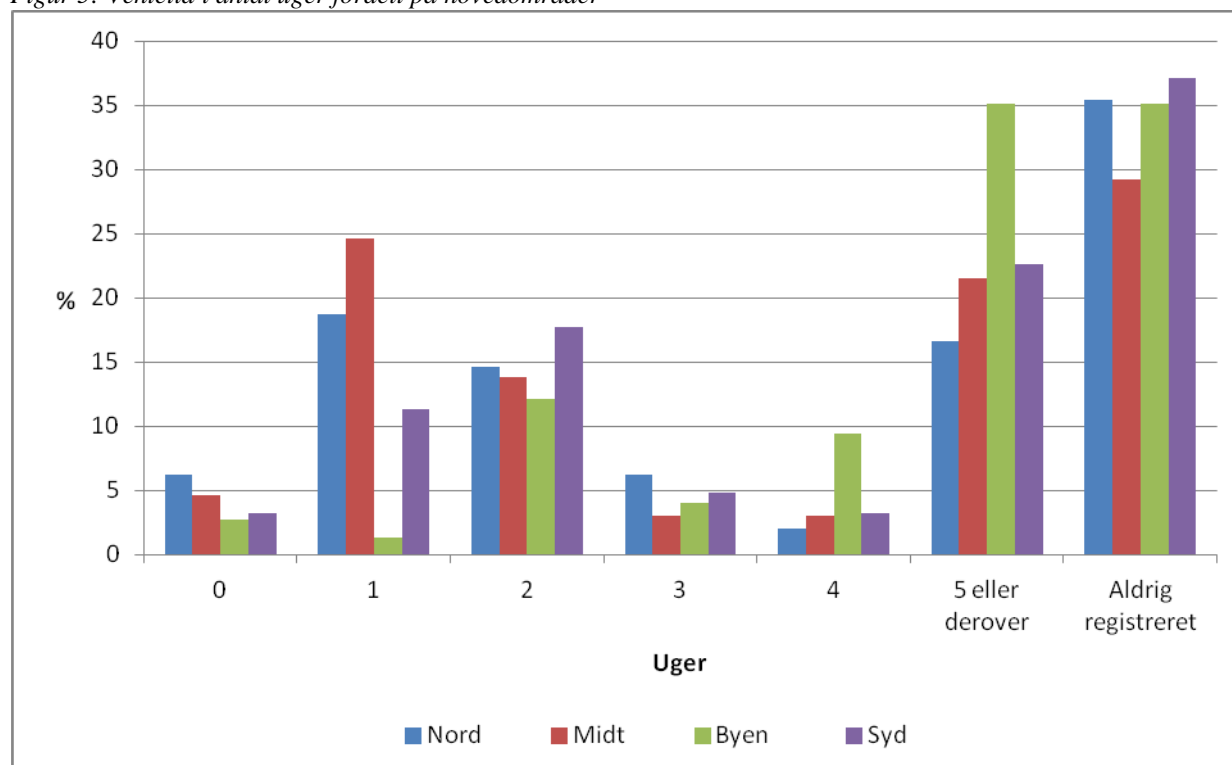
Tabel 9: Befolkningsfremskrivning Region Hovedstaden

År	Antal borgere
2013	1.731.976
2014	1.749.155
2015	1.765.086
2016	1.780.110
2017	1.794.474

Kilde: Danmarks Statistik

## 4.5. Ventetider

Figur 5: Ventetid i antal uger fordelt på hovedområder



## 5. Aktivitet

### Faktaboks

#### Forbrug og produktion

Aktiviteten opgøres i forbrug og produktionstal.

Produktion er dækkende for praktiserende psykologers produktion af ydelser enten for regionens borgere eller borgere fra andre regioner

Produktion kan også kaldes omsætningstal, men dækker kun tilskudsberettigede aktiviteter der er sket indenfor overenskomstens rammer. Det er altså ikke udtryk for en given kliniks samlede omsætning, som også indeholder egenbetaling og aktiviteter udenfor overenskomstens rammer. Produktion er ofte anvendeligt som målestok i en kapacitetsvurdering, da tallene er udtryk for den samlede aktivitet i praksis uanset hvilken region patienten har bopæl i.

Forbrug er af psykologydelser er dækkende for regionens egne borgeres forbrug af ydelser enten i regionen eller i andre regioner.

Forbrug afspejler Region Hovedstadens samlede udgift.

## 5.1 Patienter

Tabel 10: Udvikling i antallet af patienter 2007-2012

Region	2007	2012	Stigning (%)
Region Hovedstaden	13.521	25.222	86,54
Region Midtjylland	9.020	18.160	101,33
Region Nordjylland	4.512	10.322	128,7
Region Sjælland	7.545	12.198	61,67
Region Syddanmark	9.243	17.984	94,57
Landsplan	43.638	83.388	91,90

## 5.2. Produktion

Tabel 11: Udvikling i antallet af ydelser fordelt på henvisningsgrupper 2007-2012

Gruppe-nr.	Henvisningsgruppe	Antal ydelser 2007	Antal ydelser 2012
1	Røveri-, volds- og voldtægtsofre	7.392	8.097
2	Trafik- og ulykkesofre	2.714	2.328
3	Pårørende til alvorligt psykisk syge	11.064	11.779
4	Personer ramt af alvorlig invaliderede sygdom	17.244	17.685
5	Pårørende til personer ramt af alvorlig invaliderende sygdom	13.968	14.836
6	Pårørende ved dødsfald	21.067	18.613
7	Personer, der har forsøgt selvmord	2.063	1.294
8	Kvinder, der har fået foretaget provokeret abort pga. misdannelser ved barnet	519	407
9	Personer under 18 som har været udsat for incest eller seksuelle overgreb	2.986	2.613
10	Let til moderat depression (18-37 år) efter udført psykometrisk test (fra 1.7.2012 patienter over 18 år.)	-	60.491
11	Personer med let til moderat OCD (18-28 år) (fra 1.7.2012 patienter mellem 18 og 38)	-	13.137
	<b>Ydelser i alt</b>	<b>79.087</b>	<b>151.280</b>

Tabel 12: Udvikling i antal 1. konsultationer fordelt på henvisningsgruppe 2007-2012

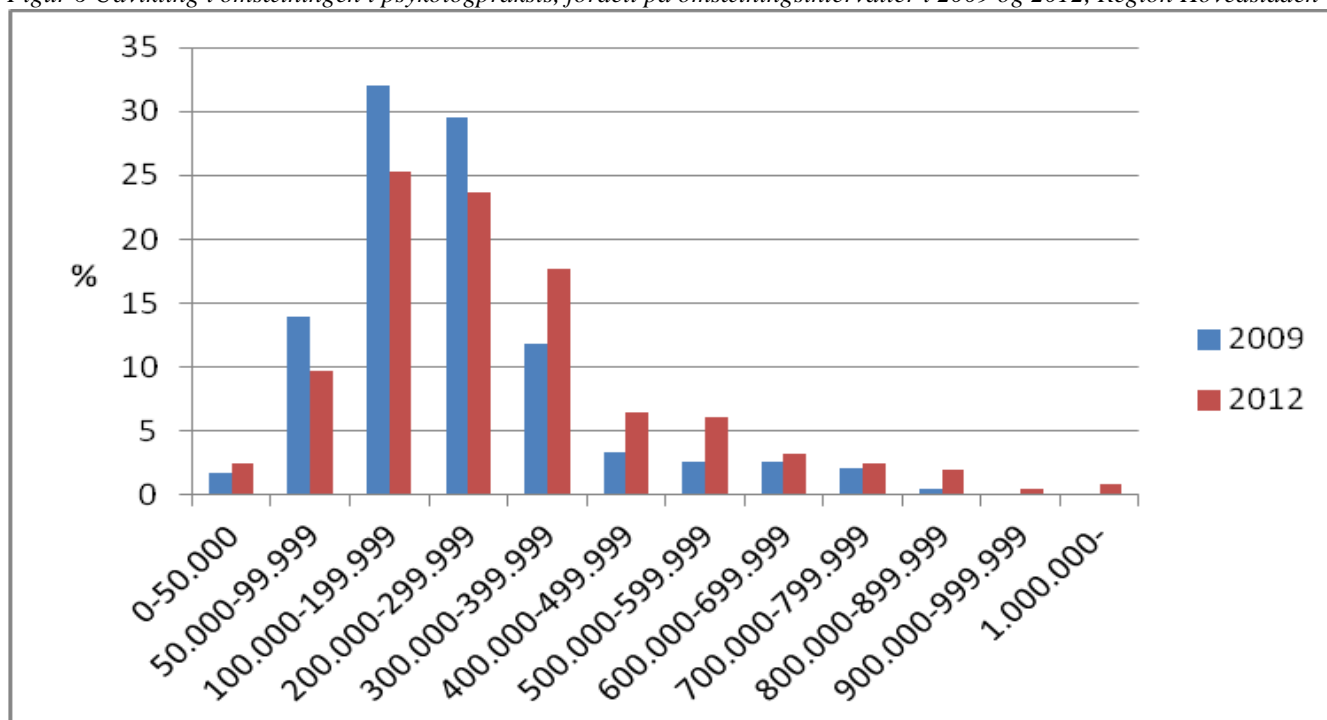
Gruppenummer	Henvisningsgrupper	Antal 1. konsultationer 2007	Antal 1. konsultationer 2012
1	Røveri-, volds- og voldtægtsofre	1.017	1.173
2	Trafik- og ulykkesofre	414	325
3	Pårørende til alvorligt psykisk syge personer	1.455	1.548
4	Personer ramt af en alvorligt invaliderende sygdom	2.351	2.330
5	Pårørende til personer ramt af en alvorligt invaliderende sygdom	1.843	1.965
6	Pårørende ved dødsfald	2.851	2.528
7	Personer, der har forsøgt selvmord	297	177

8	Kvinder, der får foretaget provokeret abort p.g.a. misdannelser ved barnet	80	76
9	Personer under 18 år som har været udsat for incest eller seksuelle overgreb.	348	324
10	Let til moderat depression (18-37 år) efter udført psykometrisk test		8.084
11	Personer med let til moderat OCD (18 - 28 år)		1.888
	<b>1. konsultationer i alt</b>	<b>10.670</b>	<b>20.418</b>

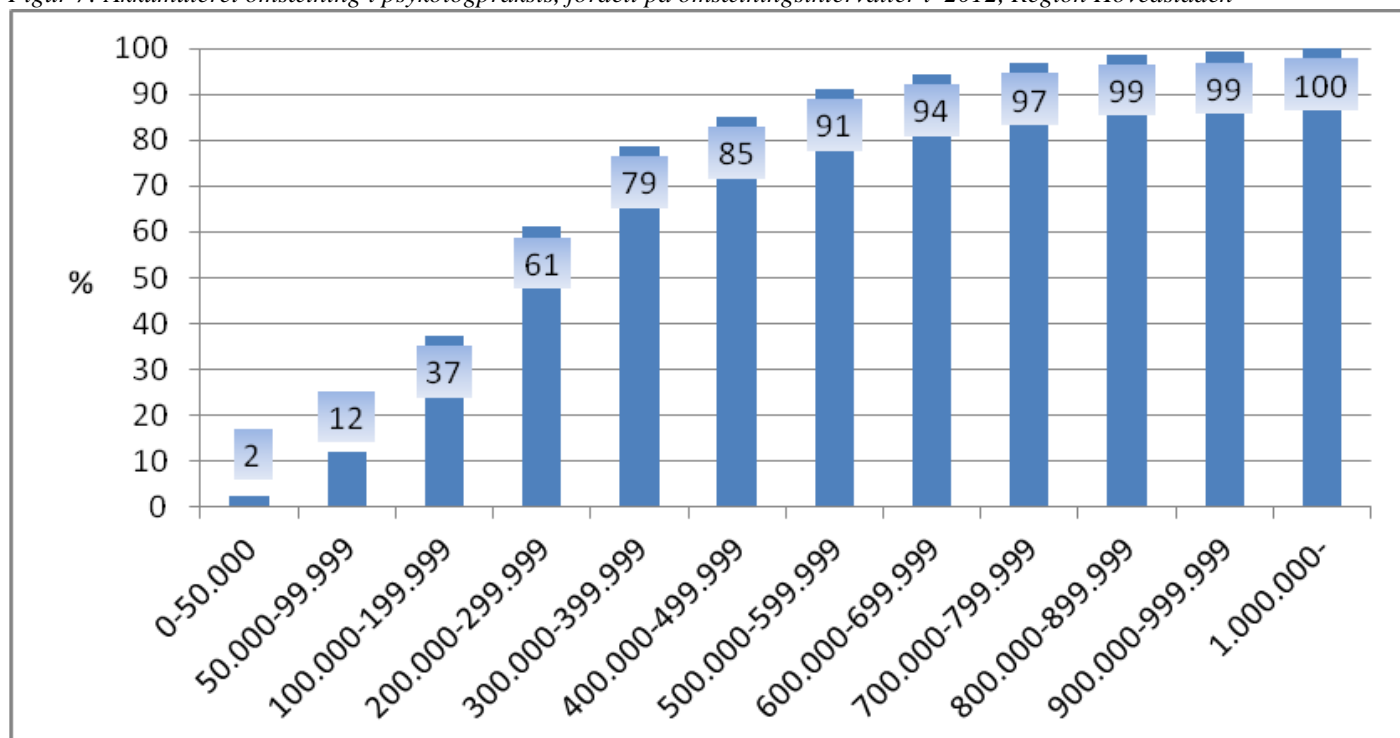
Tabel 13: Antal og andel af det samlede antal praksis med en omsætning på under 200.000 kr., Region Hovedstaden 2012

Omsætningsinterval (kr.)	Antal praksis	Andel (%)
0-99.999	30	0,1
100.000-149.999	29	11,6
150.000-199.999	34	13,6
<b>Total</b>	<b>93</b>	<b>37,2</b>

Figur 6 Udvikling i omsætningen i psykologpraksis, fordelt på omsætningsintervaller i 2009 og 2012, Region Hovedstaden



Figur 7: Akkumuleret omsætning i psykologpraksis, fordelt på omsætningsintervaller i 2012, Region Hovedstaden



Tabel 14: Antal og andel af det samlede antal praksis med en omsætning på under 200.000 kr., Region Hovedstaden 2009

Omsætningsinterval (kr.)	Antal praksis	Andel (%)
0-99.999	37	15,4
100.000-149.999	40	16,6
150.000-199.999	36	14,9
<b>Total</b>	<b>113</b>	<b>46,9</b>

Tabel 15: Udviklingen i den gennemsnitlige omsætning (produktion, kr) pr. fuldtidskapacitet i perioden 2009-2012 (faste priser, 2012-niveau)

	2009	2010	2011	2012
Samlet omsætning (faste priser=2012)	58.967	63.194	67.667	73.736
Samlet kapacitet	241	241	250	250
Gennemsnitlig omsætning pr. kapacitet (kr.)	244.676	262.215	270.668	294.944

Tabel 16: Produktion (kr.) pr. kapacitet, fordelt på hovedområder, 2012.

Hovedområde	Kapacitet	Produktion	Produktion/ kapacitet
Nord	50	12.054.609	241.092
Midt i alt	65	17.702.516	272.346
Byen i alt	79	26.103.961	330.430
Syd i alt	62	17.874.935	288.305
<b>Total</b>	<b>256</b>	<b>43.807.195</b>	<b>171.122</b>

Tabel 17: Produktion pr. kapacitet, fordelt på planlægningsområder, 2012

Hovedområde	Område	Kapaciteter pr. 1.1 2013	Produktion 2012	Produktion pr. kapacitet
	Frederikssund	5	1.319.992,77	263.998,55
	Gribskov	6	1.191.679,78	198.613,30
	Halsnæs	3	703.862,78	234.620,93
	Hillerød	12	3.355.867,43	279.655,62
	Allerød	5	918.660,73	183.732,15
	Helsingør	12	2.798.339,95	233.195,00
	Fredensborg	3	970.061,08	323.353,69
	Hørsholm	4	796.145,23	199.036,31
	<b>Nord i alt</b>	<b>50</b>	<b>12.054.609,75</b>	<b>241.092,20</b>
<b>Midt</b>	Egedal	4	846.022,14	211.505,54
	Furesø	6	1.450.680,45	241.780,08
	Ballerup	6	1.334.186,27	222.364,38
	Herlev	4	1.553.905,23	388.476,31
	Rødovre	6	1.956.060,36	326.010,06
	Gladsaxe	8	2.361.975,86	295.246,98
	Lyngby-Taarbæk	8	2.954.611,08	369.326,39
	Rudersdal	8	1.913.305,64	239.163,21
	Gentofte	15	3.331.768,91	222.117,93
	<b>Midt i alt</b>	<b>65</b>	<b>17.702.515,94</b>	<b>272.346,40</b>
<b>Byen</b>	Frederiksberg	15	5.848.012,75	389.867,52
	Brønshøj-Husum	3	831.990,45	277.330,15
	Vanløse	4	356.868,25	89.217,06
	Bispebjerg	5	2.585.367,05	517.073,41
	Nørrebro	8	2.188.895,64	273.611,96
	Indre By	30	11.258.069,86	375.269,00
	Østerbro	7	1.731.722,83	247.388,98
	Bornholm/Christiansø	7	1.303.033,82	186.147,69
	<b>Byen i alt</b>	<b>79</b>	<b>26.103.960,65</b>	<b>330.429,88</b>
<b>Syd</b>	Valby	6	1.556.896,76	259.482,79
	Vesterbro	9	3.562.170,43	395.796,71
	Amager Øst	5	1.056.770,18	211.354,04
	Amager Vest	8	2.852.426,06	356.553,26
	Høje-Taastrup	6	1.901.354,50	316.892,42
	Albertslund	4	712.538,50	178.134,63
	Ishøj	2	421.346,03	210.673,02
	Vallensbæk	3	912.000,73	304.000,24
	Brøndby	5	1.635.311,59	327.062,32

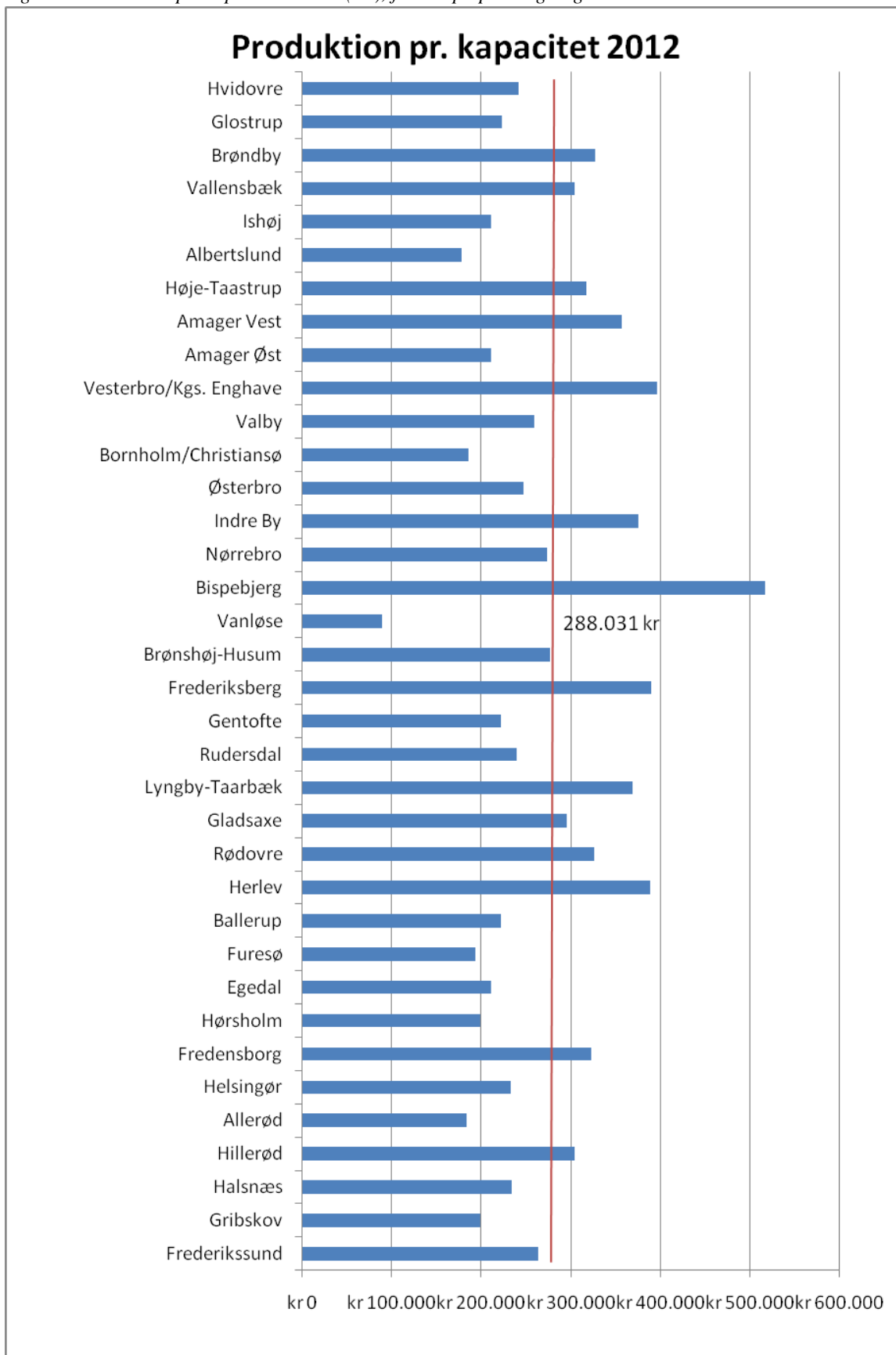


	Glostrup	2	445.534,32	222.767,16
	Hvidovre	6	1.448.173,15	241.362,19
	Tårnby og Dragør	6	1.370.413,05	228.402,175
	<b>Syd i alt</b>	<b>62</b>	<b>17.874.935,30</b>	<b>288.305,41</b>
	Total	256	147.472.043,28	576.062,67

Tabel 18: Gennemsnitlig omsætning (produktion, kr) pr. kapacitet, landstal, 2012

	Samlet kapacitet	Omsætning	Omsætning pr. kapacitet
Region Midtjylland	191	50.504.245	264.420
Region Sjælland	124	33.002.655	266.150
Region Syddanmark	184	49.133.297	267.029
Region Hovedstaden	256	73.736.022	288.031
Region Nordjylland	91	29.944.249	329.058

Figur 8: Produktion pr. kapacitet i 2012 (kr.), fordelt på planlægningsområder.



### 5.3. Forbrug

Tabel 19: Udvikling i forbrug (kr), 2008-2012, løbende og faste priser (2012-niveau)

	2008	2012
Bruttohonorar – løbende priser	42.448.992,33	73.940.591,78
Bruttohonorar – 2012 priser	45.420.346,89	73.940.591,78

Tabel 20: Udviklingen i forbrug fordelt på regioner 2007-2012, faste priser (2012-niveau)

	2007	2012	Udvikling (%)
Region Hovedstaden	39.464.571,67	73.774.036,31	86,9
Region Midtjylland	23.849.705,98	51.258.763,94	114,9
Region Nordjylland	12.626.064,88	29.554.929,85	134,1
Region Sjælland	20.812.929,24	33.087.387,24	58,9
Region Syddanmark	24.120.735,75	48.419.196,10	100,7
<b>Landsplan</b>	<b>120.874.007,5</b>	<b>236.094.313,44</b>	<b>95,3</b>

Tabel 21: Forbrug pr. sikret 2012, fordelt på planlægningsområder

Område	Forbrug 2012 (1.000 kr.)	Sikrede pr. 1.1 2013*	Forbrug pr. sikret, kr.
Frederikssund	1.483	44.317	33,46
Gribskov	1.862	40.648	45,80
Halsnæs	1.152	30.782	37,43
Hillerød	2.091	48.250	43,34
Allerød	797	24.050	33,14
Helsingør	2.694	61.594	43,73
Fredensborg	1.209	39.441	30,65
Hørsholm	754	24.542	30,72
<b>Nord i alt</b>	<b>12.041</b>	<b>313.621</b>	<b>38,39</b>
Egedal	1.416	42.014	33,70
Furesø	1.354	38.229	35,42
Ballerup	1.440	48.215	29,87
Herlev	913	26.937	33,90
Rødovre	1.268	37.353	33,95
Gladsaxe	2.536	66.009	38,42
Lyngby-Taarbæk	2.170	53.843	40,30
Rudersdal	1.685	54.804	30,75
Gentofte	2.422	73.329	33,03
<b>Midt i alt</b>	<b>15.204</b>	<b>440.731</b>	<b>34,50</b>
Frederiksberg	5.236	102.190	51,24
Brønshøj-Husum	1.338	42.602	31,40
Vanløse	1.926	38.778	49,67
Bispebjerg	2.493	52.065	47,88
Nørrebro	5.351	77.023	69,47
Indre By	2.934	50.811	57,74

Østerbro	4.274	73.827	57,89
Bornholm/Christiansø	1.318	40.754	32,33
<b>Byen i alt</b>	<b>24.869</b>	<b>478.048</b>	<b>52,02</b>
Valby	2.304	50.043	46,04
Vesterbro/Kgs. Enghave	3.998	59.698	66,97
Amager Øst	3.016	52.753	57,17
Amager Vest	3.104	62.258	49,85
Høje-Taastrup	1.732	48.397	35,79
Albertslund	850	27.781	30,55
Ishøj	611	21.180	28,86
Vallensbæk	443	14.789	29,96
Brøndby	1.151	34.203	33,65
Glostrup	686	21.883	31,33
Hvidovre	1.892	51.350	36,84
Tårnby og Dragør	1.875	55.461	65,33
<b>Syd i alt</b>	<b>21.660</b>	<b>499.794</b>	<b>43,34</b>
<b>Total</b>	<b>73.774</b>	<b>1.732.193</b>	<b>42,59</b>

Figur 9: Forbrug pr. sikret fordelt på planlægningsområder, Region Hovedstaden (2012)

