

3. økonomirapport 2013

Bilag 3

REGION

Status på hospitalernes og psykiatriens økonomi for 2013 med udgangen af juli måned

I bilaget gøres status for hospitalernes og Region Hovedstadens Psykiatriens økonomi for perioden januar til juli 2013, samt en status for aktivitetsudviklingen i perioden januar – juni 2013.

For statusperioden er der på udgiftssiden et mindreforbrug på 2 virksomheder og merforbrug på 6 virksomheder i forhold til det foreliggende nettodriftsbudget i 3. Økonomirapport 2013. En kvalificering af periodens resultat viser mindreforbrug ved 7 virksomheder og merforbrug ved 3 virksomheder. I alt et samlet kvalificeret mindreforbrug på 63,1 mio. kr.

Mer- og mindreforbruget i perioden for status skyldes forskydninger i forhold til periodiseringen, som forventes at blive udlignet overåret og at balancere med udgangen af året. Enkelte hospitaler forventer mindreforbrug i 2013, hvorfor der ved 4. Økonomirapport vil blive søgt en overførsel til 2014.

Implementering af nyt økonomisystem betyder væsentlige strukturelle systemmæssige tilpasninger, hvorfor der for enkelte virksomheder kan være midlertidige periodiseringsprofiler indtil ny struktur og dataintegration er helt på plads. Særligt for Amager/Hvidovre Hospital gælder, at der ikke indgår udgiftsdata for juli måned, da Amager/Hvidovre Hospital er overgået til det ny økonomisystem per 1. juli, hvorfor der er for stor usikkerhed forbundet med forbrugstal til rapporteringsformål.

På tilsvarende vis gælder, at der for enkelte virksomheder kan være behov for at forklare flere periodeafvigelse, fx som følge af fx forsinkelse i bogføring mm., som skyldes implementering af nyt system.

På aktivitetssiden afrapporteres det periodiserede budget og aktivitetsværdien af regnskabet for perioden januar til juni måned inklusiv en beregnet værdi for manglende færdigregistrering. Erfaringsmæssigt kan der forekomme forsinkelser i registreringer og fejlretninger, hvorfor der kan komme afvigelser i forhold til budgettet i 3. økonomirapport 2013.

Som angivet i sagens bilag 1 er det forventningen, at samtlige virksomheder overholder budgettet i 2013.

Amager Hospital

Hospitalet forventer for hele året budgetoverholdelse.

Status for perioden januar til juni viser et merforbrug på 1,1 mio. kr. Der er et merforbrug på løn på 5,9 mio. kr., mindreforbrug på øvrig drift på 6,6 mio. kr., hvoraf medicin udgør et mindreforbrug på 0,4 mio. kr. Hertil kommer mindreindtægter på 1,8 mio. kr.

Korrektioner til periodeafvigelsen (mio. kr.)	
Regnskab	1,1
Kvalificeret status	-1,5
(+=forværring af status)	
Lønudgift til reservelæger i alm. praksis	-2,6

Periodens afvigelser skyldes hovedsageligt periodeforskydninger. Af større periodeforskydninger kan nævnes manglende refusioner til reservelæger på 2,6 mio. kr. Korrigeres periodens afvigelse herfor, udgør den kvalificerede status et samlet mindreforbrug på 1,5 mio. kr.

Opgørelsen af aktivitetsniveauet for statusperioden januar til juni viser en meraktivitet på 0,6 mio. kr. (opgjort i drg-værdi). Hospitalet forventer at opnå årets præstationskrav.

Bispebjerg og Frederiksberg Hospitaler

Hospitalerne forventer for hele året et mindreforbrug i størrelsesordenen 33 mio. kr., som skyldes tidsforskydninger. Beløbet vil i forbindelse med 4. Økonomirapport blive søgt overført til 2014.

Der er i statusperioden et samlet merforbrug på 11,9 mio. kr., fordelt med et merforbrug på løn på 1,5 mio. kr., samt et mindreforbrug på 1,2 mio. kr. på øvrig drift, heraf et merforbrug på medicin på 1,5 mio. kr. Hertil kommer mindreindtægter på 11,5 mio. kr.

Korrektioner til periodeafvigelsen (mio. kr.)	
Regnskab	11,9
Kvalificeret status	1,6
(+=forværring af status)	
Medicinkorrektion	-1,2
Fælles indtægter	-8,1
Forbrug, Nyt hospital	-3,2
Refusion, barsel	-2,0
Refusion, dagpenge	-4,8
Manglende udgift medicin	5,0
Skøn regning Hvidovre analyser	3,0
Skøn regning falck	2,0
Skøn el, vand, varme	3,0
Skøn manglende regninger Biokemisk	-4,0

Korrigeres periodeafvigelsen for merforbrug på medicinområdet, fælles indtægter og manglende afregning fås en kvalificeret status svarende til et merforbrug for perioden på 1,6 mio. kr.

Opgørelsen af aktivitetsniveauet for statusperioden viser en mindreaktivitet på 22,4 mio. kr. (opgjort i drg-værdi). Hospitalet forventer at opnå årets præstationskrav.

Bornholms Hospital

Hospitalet forventer for hele året et mindreforbrug i størrelsesordenen 2 mio. kr., som skyldes tidsforskydninger. Beløbet vil i forbindelse med 4. Økonomirapport blive søgt overført til 2014.

Der er for perioden et samlet merforbrug på 0,4 mio. kr., fordelt med et merforbrug på løn på 5,4 mio. kr. og et mindreforbrug på øvrig drift på 10,9 mio. kr., hvoraf medicin udgør et mindreforbrug på 1,4 mio. kr. Hertil kommer mindreindtægter på 5,9 mio. kr.

Korrektioner til periodeafvigelsen (Mio. kr.)	
Regnskab	0,4
Kvalificeret status	-1,7
(+=forværring af status)	
Medicinkorrektion	1,1
Fælles indtægter	-6,4
Mammografiprogram	-1,0
Praksisreservelæger/Amanuensis	-1,9
Manglende bogføring af medicin	2,5
Forventet overførsler (2 mio. kr.)	1,2
Manglende bogføring øvrig drift januar	2,5

Korrigeres for manglende bogføringer på øvrig drift og en neutralisering af mindreindtægter, den forventede overførsel samt manglende refusioner mv. fås en kvalificeret periodeafvigelse svarende til et mindreforbrug på 2,4 mio. kr. Den manglende bogføring skyldes overgangen til nyt økonomisystem og ændrede procedurer for fakturering. Efterslæbet vil hurtigst muligt blive indhentet. Mindreforbruget forventes udlignet over året.

Opgørelsen af aktivitetsniveauet for statusperioden viser en samlet mindreaktivitet på i alt 1,8 mio. kr. (opgjort i drg-værdi). Hospitalet forventer at opnå årets præstationskrav.

Gentofte Hospital

Hospitalet forventer for hele året budgetoverholdelse.

Der er for perioden et samlet merforbrug på 27,1 mio. kr., primært på grund af manglede afregning af patientindtægter. Merforbruget er fordelt med 16,3 mio. kr. på løn og et mindreforbrug på øvrig drift på 7,5 mio. kr., hvoraf medicinen med et merforbrug udgør 6,6 mio. kr. Hertil kommer mindreindtægter på 18,3 mio. kr.

Korrektioner til periodeafvigelsen (Mio. kr.)	
Regnskab	27,1
Kvalificeret status	3,8
(+=forværring af status)	
Medicinkorrektion	-5,3
Fælles indtægter	-18,0
Manglende afregning RH	-3,3
Øre-Næse-Hals afd. bogført på GEH	-5,2
Ubetalte forfaldne fakturaer ultimo juli	6,7
Periodeforskuet forbrug	5,4
Manglende afregning SIMA (Hud- og Allergifdeling)	-0,3

Korrigeres der for medicin, manglende afregninger af indtægter, samt afregninger med eksterne parter og periodeforskydninger fås en kvalificeret periodeafvigelse svarende til et merforbrug på 3,8 mio. kr. Mindreforbruget forventes udlignet over de resterende måneder i året.

Opgørelsen af aktivitetsniveauet for statusperioden viser en samlet mindreaktivitet på i alt 11,4 mio. kr. (opgjort i drg-værdi). Hospitalet forventer at leve op til hospitalets præstationskrav.

Glostrup Hospital

Hospitalet forventer for hele året et mindreforbrug på 9 mio. kr. som skyldes tidsforskydninger. Beløbet vil i forbindelse med 4. Økonomirapport blive søgt overført til 2014.

Der er for perioden et samlet mindreforbrug på 10,0 mio. kr. Merforbruget er fordelt med et mindreforbrug på 11,1 mio. kr. på løn, og mindreforbrug på 8,2 mio. kr. på øvrig drift, hvoraf medicin udgør et merforbrug på 11,0 mio. kr. Hertil kommer mindreindtægter på 29,3 mio. kr.

Korrektioner til periodeafvigelsen (Mio. kr.)	
Regnskab	10,0
Kvalificeret status	-15,0
(+=forværring af status)	
Medicinkorrektion	-8,8
Fælles indtægter	-43,5
Refusioner	3,5
Forskydning	13,0
Diverse	2,7
Rygiimplantater	8,0

Korrigeres for manglende afregninger af indtægter, merforbrug på medicin i perioden og diverse forskydninger mm., fås en kvalificeret periodeafvigelse svarende til et samlet mindreforbrug på 15,0 mio. kr. for perioden.

Opgørelsen af aktivitetsniveauet for statusperioden viser en mindreaktivitet i størrelsesordenen 4,5 mio. kr. (opgjort i drg-værdi). Hospitalet forventer at overholde præstationskravet i 2013.

Herlev Hospital

Hospitalet forventer for hele året budgetoverholdelse.

Der er for perioden et samlet merforbrug på 103 mio. kr. Merforbruget er fordelt på et mindreforbrug på 26,3 mio. kr. på løn, merforbrug på 26,3 mio. kr. på øvrig drift, hvoraf er indregnet et medicin merforbrug på 16,1 mio. kr. Hertil kommer mindreindtægter på 103 mio. kr., som er årsag til periodens afvigelse

Korrektioner til periodeafvigelsen (Mio. kr.)	
Regnskab	103,0
Kvalificeret status	-14,0
(+=forværring af status)	
Medicinkorrektion	-12,9
Fælles indtægter	-84,0
Manglende afregning	4,4
Refusioner	-6,2
Forskydninger i forsyning mv.	-8,8
Forskningskonti	-31,4
Diverse	8,0
Renovering og vedligehold	14,0

Korrigeres periodens afvigelse for primært manglende fakturering af indtægter, tidsforskydninger i periodeafregninger, manglende refusioner mm., samt øvrige korrektioner kvalificeres hospitalets mindreforbrug til et samlet mindreforbrug på 14,5 mio. kr. Merforbruget forventes udlignet over de resterende måneder i året idet mindreforbruget i høj grad skyldes forskydninger i forhold til det periodiserede budget.

Opgørelsen af aktivitetsniveauet for statusperioden viser en meraktivitet i størrelsesordenen 1,4 mio. kr. (opgjort i drg-værdi). Det er hospitalets vurdering, at aktivitetskravet i 2013 forventes overholdt.

Hvidovre Hospital

Hospitalet forventer for hele året budgetoverholdelse.

Hospitalet har i statusperioden et samlet merforbrug på 46,5 mio. kr. fordelt på et merforbrug på løn på 8,2 mio. kr. og et merforbrug på øvrig drift på 7,9 mio. kr., heraf merudgifter på medicin svarende til 9,0 mio. kr. Hertil kommer mindreindtægter på 30,3 mio. kr.

Korrektioner til periodeafvigelsen (mio. kr.)	
Regnskab	46,5
Kvalificeret status	14,0
(+/-forværring af status)	
Medicinkorrektion	-7,2
Patientindtægter	-30,3
Blodafregning med Rigshospitalet	5,0

Periodens resultat skyldes hovedsageligt, periodeforskydning i forhold til det periodiserede budget, men også at hospitalets økonomi er under pres. Korrigeres for merforbrug på medicin og manglende afregninger udgør den kvalificerede status et merforbrug på 14,0 mio. kr. Merforbruget forventes udlignet de kommende måneder.

Opgørelsen af aktivitetsniveauet for statusperioden januar-marts viser en mindreaktivitet på 18,2 mio. kr. (opgjort i drg-værdi). Hospitalet forventer at leve op til hospitalets præstationskrav.

Nordsjællands Hospital

Hospitalet forventer for hele året budgetoverholdelse.

Der er i statusperioden et samlet mindreforbrug på 15,8 mio. kr., fordelt med et mindreforbrug på løn på 26,7 mio. kr., samt et merforbrug på 2,6 mio. kr. på øvrig drift, heraf et mindreforbrug på medicin svarende til 2,0 mio. kr. Hertil kommer mindreindtægter på 8,3 mio. kr.

Korrektioner til periodeafvigelsen	
Regnskab	-15,8
Kvalificeret status	-5,0
(+=forværring af status)	
Medicinforsbrug 80 %	1,6
Fællesindtægter	-4,0
Manglende barselsrefusioner	-2,7
Øvrige manglende refusioner	-2,8
Manglende fakturabetaling Øvrig drift	15,9
Manglende fakturabetaling vedr. vikarer	4,8
Amanuensisfonden	-0,7
Praksislæger	-1,3

Periodens afvigelse skyldes manglende fakturabetaling på 15,9 mio. kr., manglende refusioner på barsel mv. og praksisreservelæger, samt amanuensisfonden svarende til i alt 7,4 mio. kr., men også at hospitalet er udfordret på den økonomiske udvikling. Med neutralisering af fællesindtægter, samt korrektion for mindreforbrug på medicinområdet, udgør den kvalificerede status for perioden et mindreforbrug på 5,0 mio. kr.

Opgørelsen af aktivitetsniveauet for statusperioden viser med den valgte periodisering en mindreaktivitet på 54,5 mio. (opgjort i drg-værdi). Som følge af den aktuelle mindreaktivitet er igangsat et intensiveret fokus, for at sikre at hospitalet overholder aktivitetsbudgettet i 2013.

Region Hovedstadens Psykiatri

Region Hovedstadens Psykiatri forventer i 2013 et mindreforbrug på 20 mio. kr., som skyldes tidsforskydninger. Beløbet vil i forbindelse med 4. Økonomirapport blive søgt overført til 2014.

Der er i statusperioden et samlet mindreforbrug på 57,6 mio. kr., fordelt med mindreforbrug på løn på 14,1 mio. kr. et mindreforbrug på øvrig drift på 45,1 mio. kr., heraf et mindreforbrug på medicin svarende til 1,1 mio. kr. Hertil kommer mindreindtægter på 1,5 mio. kr.

Korrektioner til periodeafvigelsen (mio. kr.)	
Regnskab	-57,6
Kvalificeret status	-24,6
(+=forværring af status)	
Medicin korrektion	-0,9
Fællesindtægter	1,9
Forsinkelser på afregning af samarbejdsaftaler	-24,0
Forsinkelser på diverse projekter	-10,0

Mindreforbruget skyldes hovedsageligt forskydninger i igangværende renoveringsarbejder og projekter samt periodevis forsinkelse i afregningen af samarbejdsaftaler, herunder med de somatiske hospitaler.

Derudover kommer korrektion for 80 % af et mer-/mindreforbrug på medicinområdet, svarende til 0,9 mio. kr. samt manglende afregning for udenregionale patienter på 1,9 mio. kr.

Korrigeres periodens afvigelse herfor, ses et samlet mindreforbrug på 24,6 mio. kr.

Rigshospitalet

Hospitalet forventer for hele året et mindreforbrug på 64,8 mio. kr. som skyldes tidsforskydninger. Beløbet vil i forbindelse med 4. Økonomirapport blive søgt overført til 2014.

Der er i statusperioden et samlet merforbrug på 86,3 mio. kr., fordelt med et merforbrug på løn på 45,2 mio. kr., samt et mindreforbrug på 128,0 mio. kr. på øvrig drift, heraf et mindreforbrug på medicin svarende til 18,6 mio. kr. Hertil kommer mindreindtægter på 169 mio. kr.

Korrektioner til periodeafvigelsen (mio. kr.)

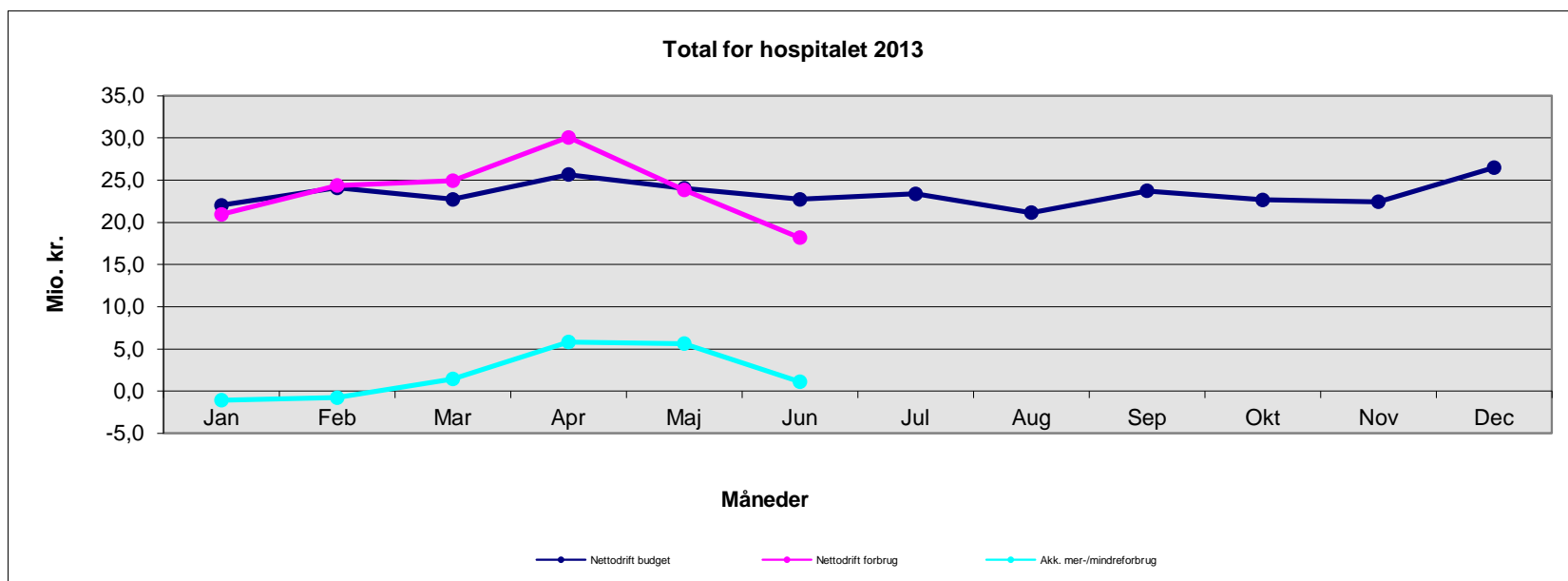
Regnskab	86,3
Kvalificeret status	-18,6
(+=forværring af status)	
Fælles indtægter	-131,8
Medicin	7,1
Ikke afregnede faktura vedr. juli og tidligere	58,9
Udestående indtægter,	-84,1
Øvrige periodeforskydninger	44,9

Periodeafvigelsen skyldes bl.a. ubetalte fakturaer, samt manglende afregning af blodprodukter og andre analyser. Øvrige periodeforskydninger dækker over mindre byggearbejder, energi og rengøring. Efter neutralisering af fællesindtægter og mindreforbrug på medicin samt ovenstående forhold udgør status for perioden et mindreforbrug på 18,6 mio. kr.

Opgørelsen af aktivitetsniveauet for statusperioden viser en mindreaktivitet på 63,9 mio. kr. (opgjort i drg-værdi). Der forventes en mindreaktivitet på op til 20 mio. kr. (opgjort i drg-værdi). Der tages bevillingsmæssig stilling til mindreaktiviteten i 4. Økonomirapport.

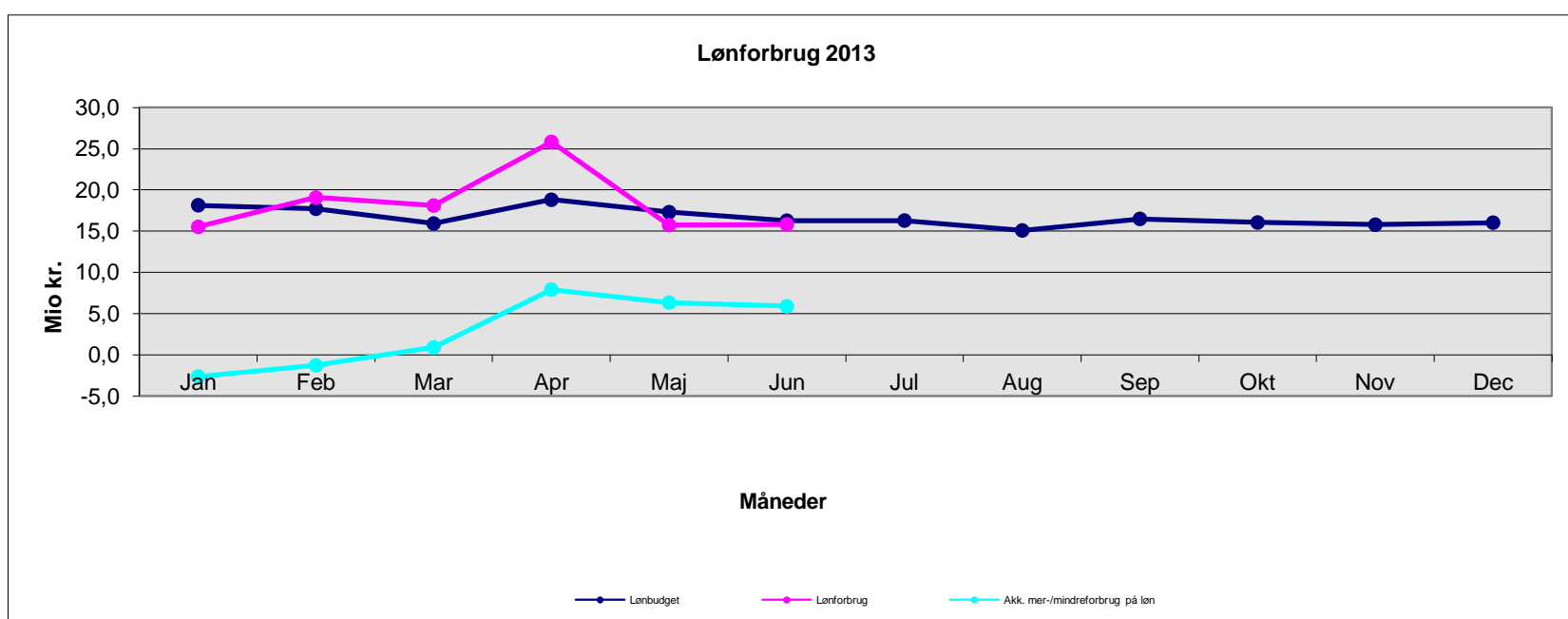
Amager Hospital - Total for hospitalet 2013

Mio. kr. 2013 pris- og lønniveau	Jan	Feb	Mar	Apr	Maj	Jun	Jul	Aug	Sep	Okt	Nov	Dec	Juli
Nettodrift budget	22,0	24,1	22,7	25,7	24,0	22,7	23,4	21,2	23,7	22,7	22,4	26,5	141,2
Nettodrift forbrug	20,9	24,4	24,9	30,1	23,8	18,2							142,3
Mer-/mindreforbrug	-1,1	0,3	2,2	4,4	-0,2	-4,5							1,1
Akk. mer-/mindreforbrug	-1,1	-0,8	1,4	5,8	5,6	1,1							



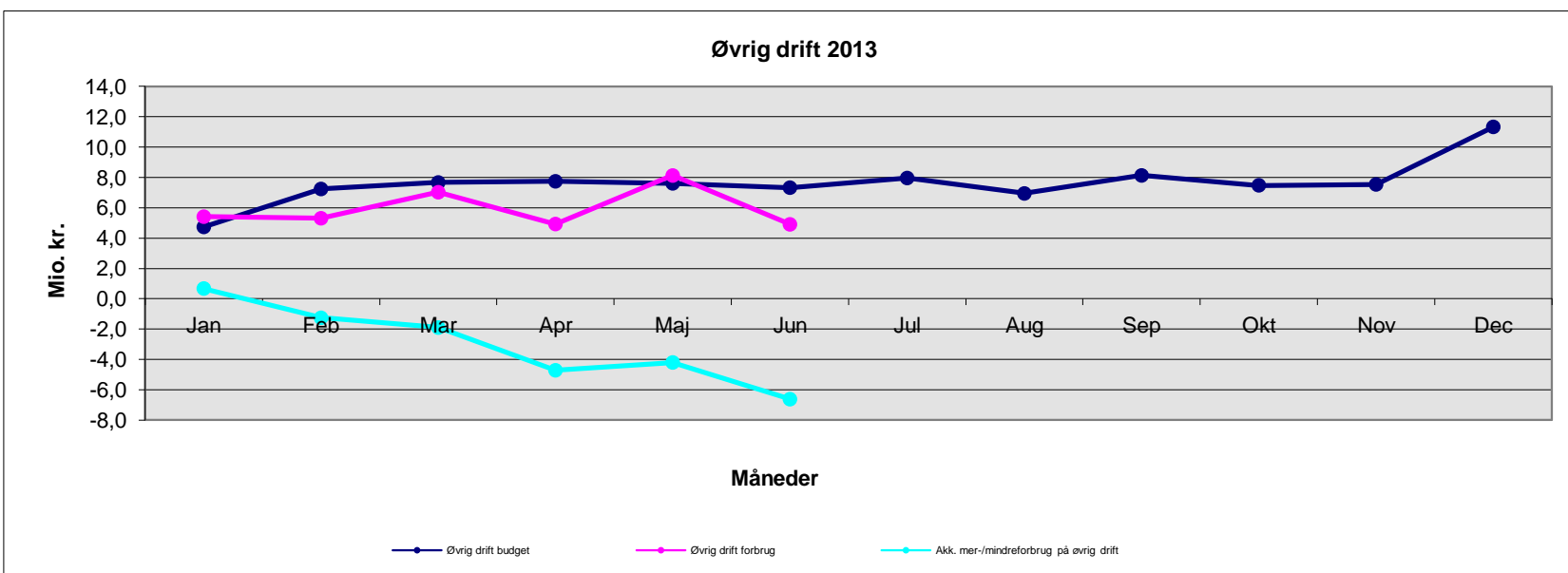
Amager Hospital - Løn 2013

Mio. kr. 2013 pris- og lønniveau	Jan	Feb	Mar	Apr	Maj	Jun	Jul	Aug	Sep	Okt	Nov	Dec	Juli
Lønbudget	18,1	17,7	15,9	18,8	17,3	16,3	16,3	15,1	16,5	16,1	15,8	16,0	104,2
Lønforbrug	15,5	19,1	18,1	25,8	15,7	15,8							110,1
Mer-/mindreforbrug på løn	-2,6	1,4	2,2	7,0	-1,6	-0,4							5,9
Akk. mer-/mindreforbrug på løn	-2,6	-1,3	0,9	7,9	6,3	5,9							



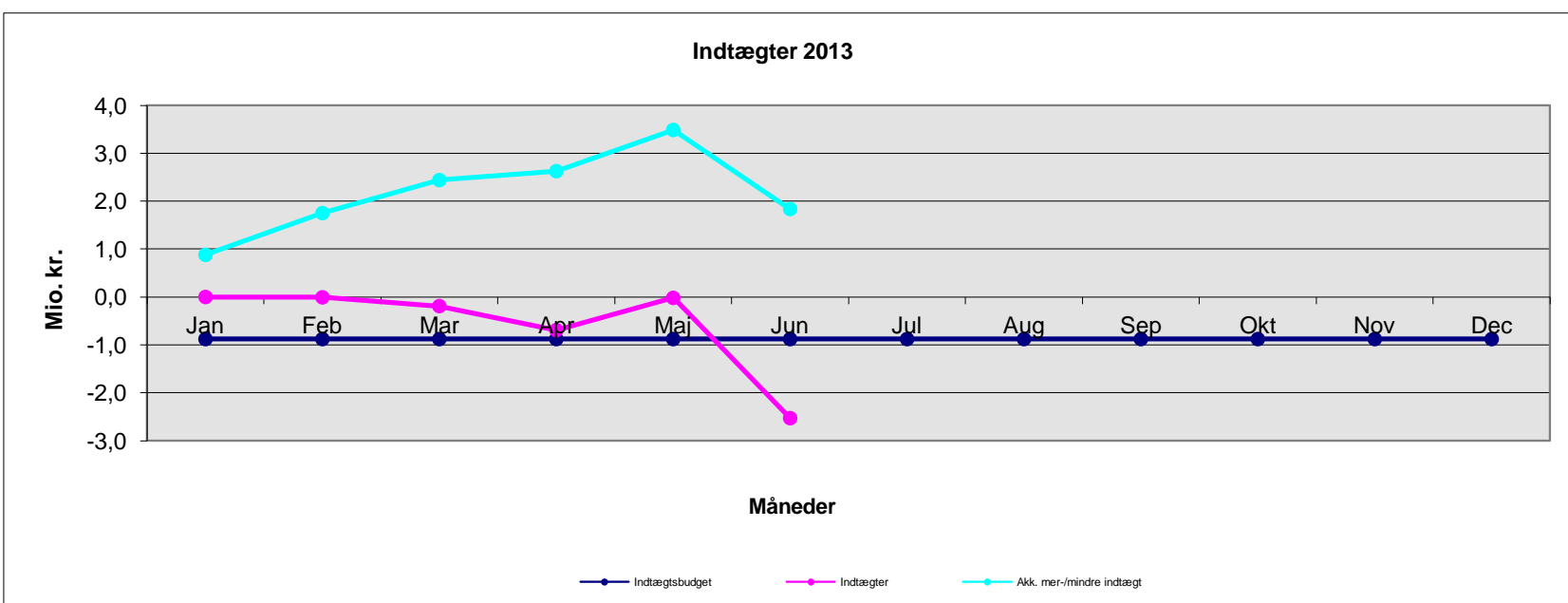
Amager Hospital - Øvrig drift 2013

Mio. kr. 2013 pris- og lønniveau	Jan	Feb	Mar	Apr	Maj	Jun	Jul	Aug	Sep	Okt	Nov	Dec	Juli
Øvrig drift budget	4,7	7,2	7,7	7,7	7,6	7,3	8,0	6,9	8,1	7,5	7,5	11,3	42,3
Øvrig drift forbrug	5,4	5,3	7,0	4,9	8,1	4,9							35,7
Mer-/mindreforbrug på øvrig drift	0,7	-1,9	-0,6	-2,8	0,5	-2,4							-6,6
Akk. mer-/mindreforbrug på øvrig drift	0,7	-1,3	-1,9	-4,7	-4,2	-6,6							



Amager Hospital - Indtægter 2013

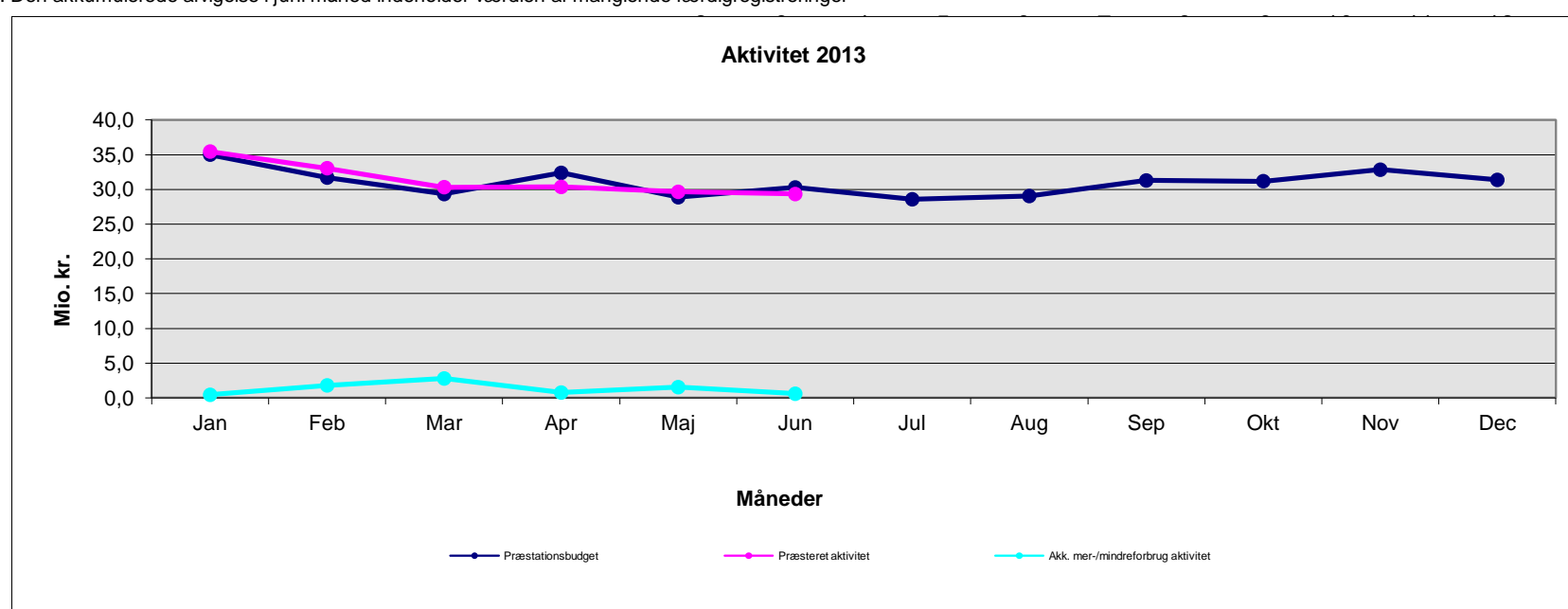
Mio. kr. 2013 pris- og lønniveau	Jan	Feb	Mar	Apr	Maj	Jun	Jul	Aug	Sep	Okt	Nov	Dec	Juli
Indtægtsbudget	-0,9	-0,9	-0,9	-0,9	-0,9	-0,9	-0,9	-0,9	-0,9	-0,9	-0,9	-0,9	-5,3
Indtægter	0,0	0,0	-0,2	-0,7	0,0	-2,5							-3,4
Mer-/mindre indtægt	0,9	0,9	0,7	0,2	0,9	-1,7							1,8
Akk. mer-/mindre indtægt	0,9	1,8	2,4	2,6	3,5	1,8							



Amager Hospital - Aktivitet 2013

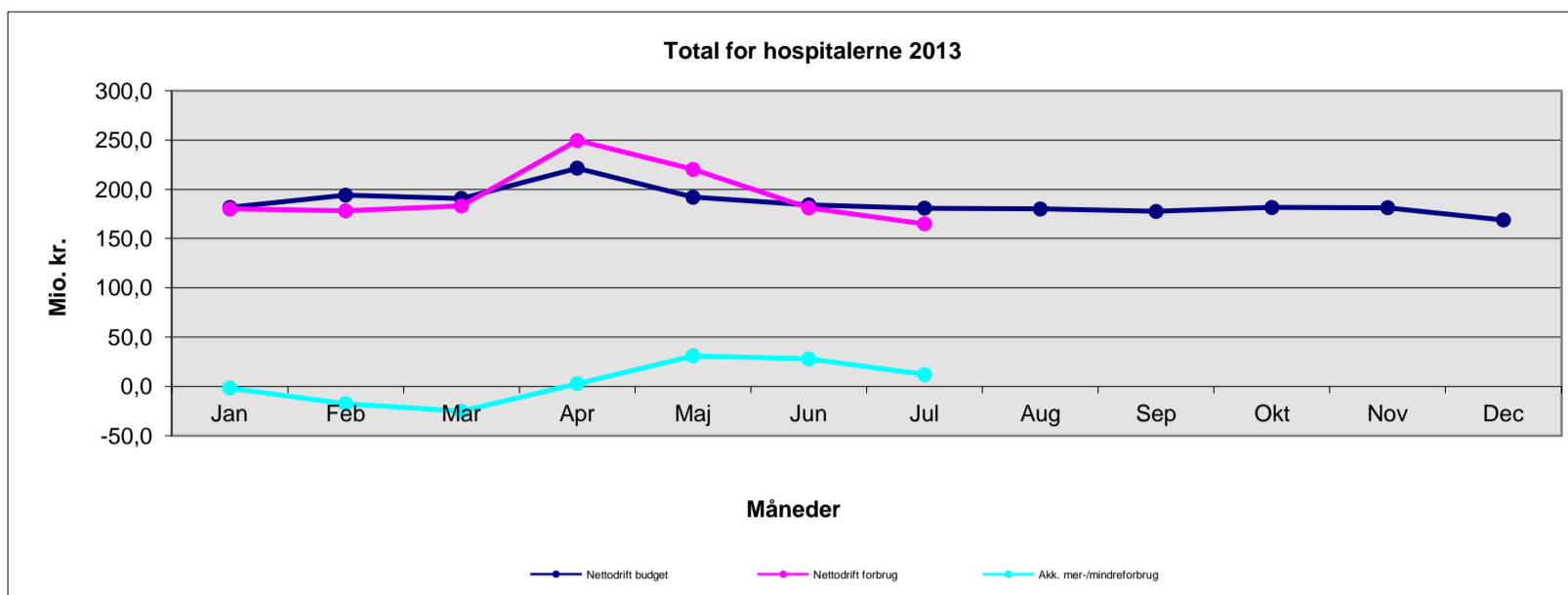
Mio. kr. 2013-takster	Jan	Feb	Mar	Apr	Maj	Jun	Jul	Aug	Sep	Okt	Nov	Dec	Manglende færdigreg.	Juni
Præstationsbudget	35,0	31,7	29,3	32,4	28,9	30,3	28,6	29,0	31,3	31,2	32,8	31,4		187,5
Præsteret aktivitet	35,4	33,1	30,3	30,4	29,6	29,3							0,0	188,1
Mer-/mindre aktivitet	0,4	1,4	1,0	-2,0	0,8	-0,9								0,6
Akk. mer-/mindreforbrug aktivitet	0,4	1,8	2,8	0,8	1,5	0,6								

Anm.: Den akkumulerede afvigelse i juni måned indeholder værdien af manglende færdigregistreringer



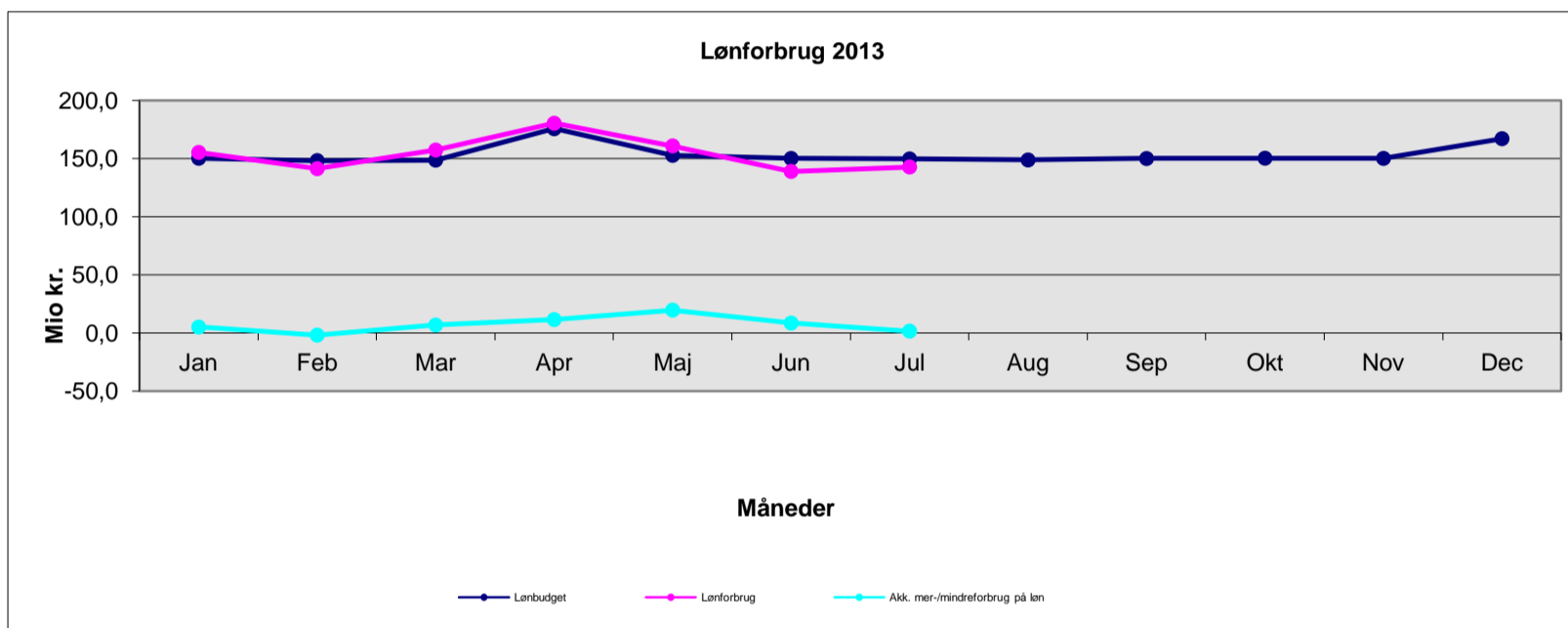
Bispebjerg og Frederiksberg Hospitaler - Total for hospitalerne 2013

Mio. kr. 2013 pris- og lønniveau	Jan	Feb	Mar	Apr	Maj	Jun	Jul	Aug	Sep	Okt	Nov	Dec	Juli
Nettodrift budget	181,6	194,1	190,8	221,5	192,0	184,3	180,9	180,0	177,5	181,5	181,4	168,9	1.345,2
Nettodrift forbrug	180,0	178,2	183,1	249,6	220,2	181,0	165,0						1.357,1
Mer-/mindreforbrug	-1,6	-15,9	-7,7	28,0	28,3	-3,2	-15,9						11,9
Akk. mer-/mindreforbrug	-1,6	-17,5	-25,3	2,8	31,1	27,9	11,9						



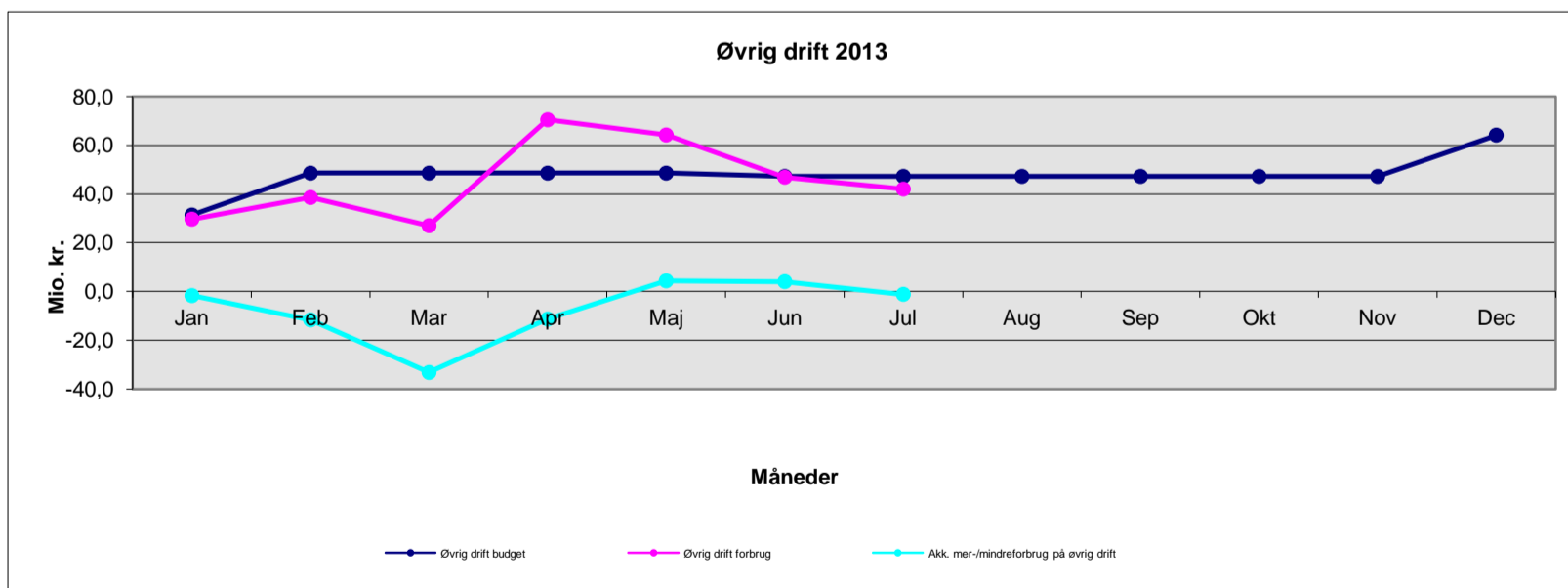
Bispebjerg og Frederiksberg Hospitaler - Løn 2013

Mio. kr. 2013 pris- og lønniveau	Jan	Feb	Mar	Apr	Maj	Jun	Jul	Aug	Sep	Okt	Nov	Dec	Juli
Lønbudget	150,2	148,2	148,6	175,6	152,7	150,0	149,6	148,7	149,9	150,2	150,1	167,0	1.074,8
Lønforbrug	155,2	141,3	157,2	180,3	160,8	138,9	142,7						1.076,3
Mer-/mindreforbrug på løn	5,0	-6,9	8,7	4,7	8,1	-11,2	-6,9						1,5
Akk. mer-/mindreforbrug på løn	5,0	-1,9	6,8	11,5	19,6	8,5	1,5						



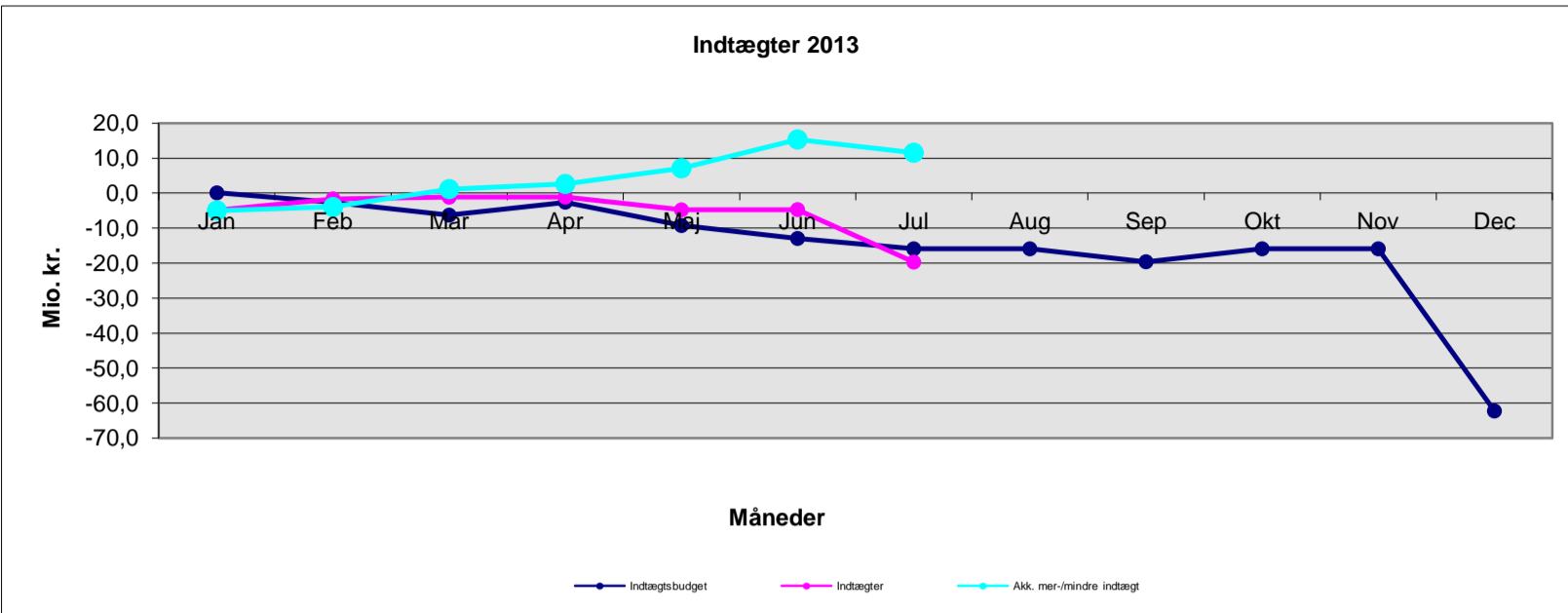
Bispebjerg og Frederiksberg Hospitaler - Øvrig drift 2013

Mio. kr. 2013 pris- og lønniveau	Jan	Feb	Mar	Apr	Maj	Jun	Jul	Aug	Sep	Okt	Nov	Dec	Juli
Øvrig drift budget	31,4	48,5	48,5	48,5	48,5	47,2	47,2	47,2	47,2	47,2	47,2	64,1	319,9
Øvrig drift forbrug	29,7	38,6	27,0	70,4	64,2	46,9	42,0						318,7
Mer-/mindreforbrug på øvrig drift	-1,7	-10,0	-21,5	21,9	15,7	-0,3	-5,2						-1,2
Akk. mer-/mindreforbrug på øvrig drift	-1,7	-11,7	-33,2	-11,3	4,4	4,0	-1,2						



Bispebjerg og Frederiksberg Hospitaler - Indtægter 2013

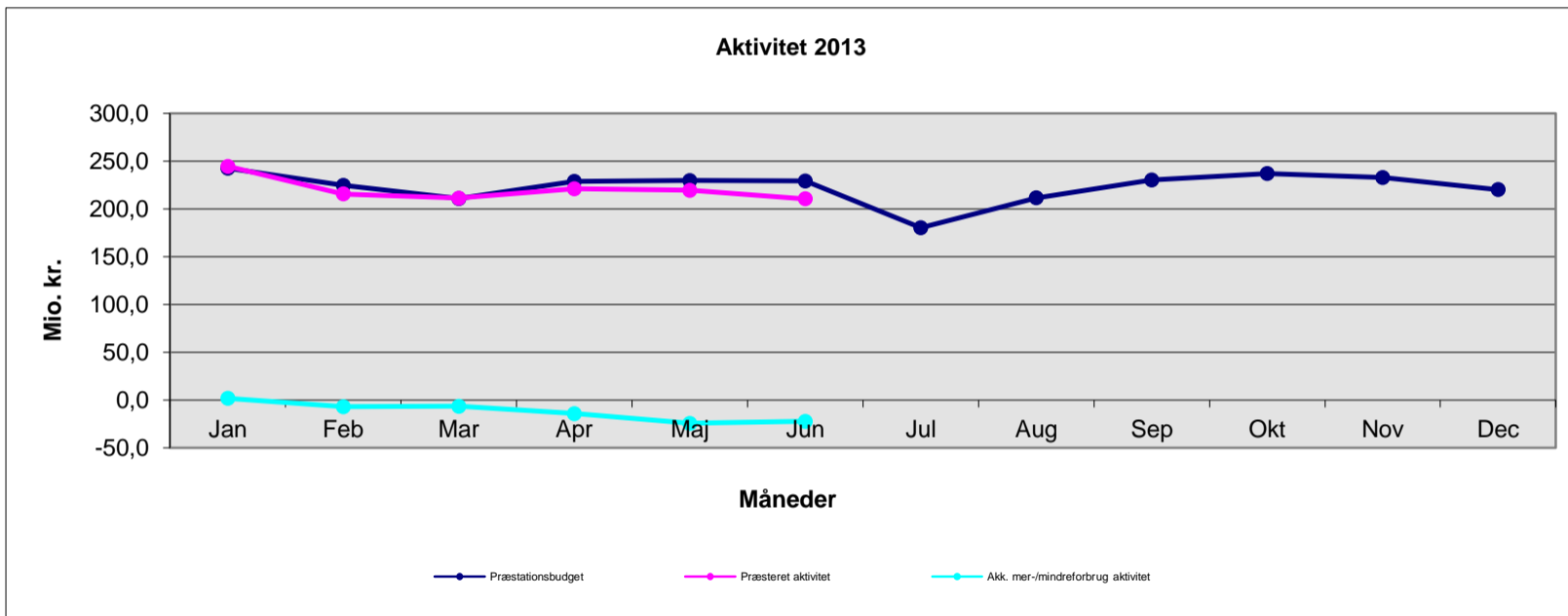
Mio. kr. 2013 pris- og lønniveau	Jan	Feb	Mar	Apr	Maj	Jun	Jul	Aug	Sep	Okt	Nov	Dec	Juli
Indtægtsbudget	0,1	-2,6	-6,3	-2,6	-9,2	-13,0	-15,9	-15,9	-19,6	-15,9	-15,9	-62,2	-49,5
Indtægter	-4,9	-1,6	-1,2	-1,1	-4,8	-4,7	-19,7						-38,0
Mer-/mindre indtægter	-5,0	1,0	5,1	1,5	4,5	8,2	-3,8						11,5
Akk. mer-/mindre indtægt	-5,0	-4,0	1,2	2,6	7,1	15,3	11,5						



Bispebjerg og Frederiksberg Hospitaler - Aktivitet 2013

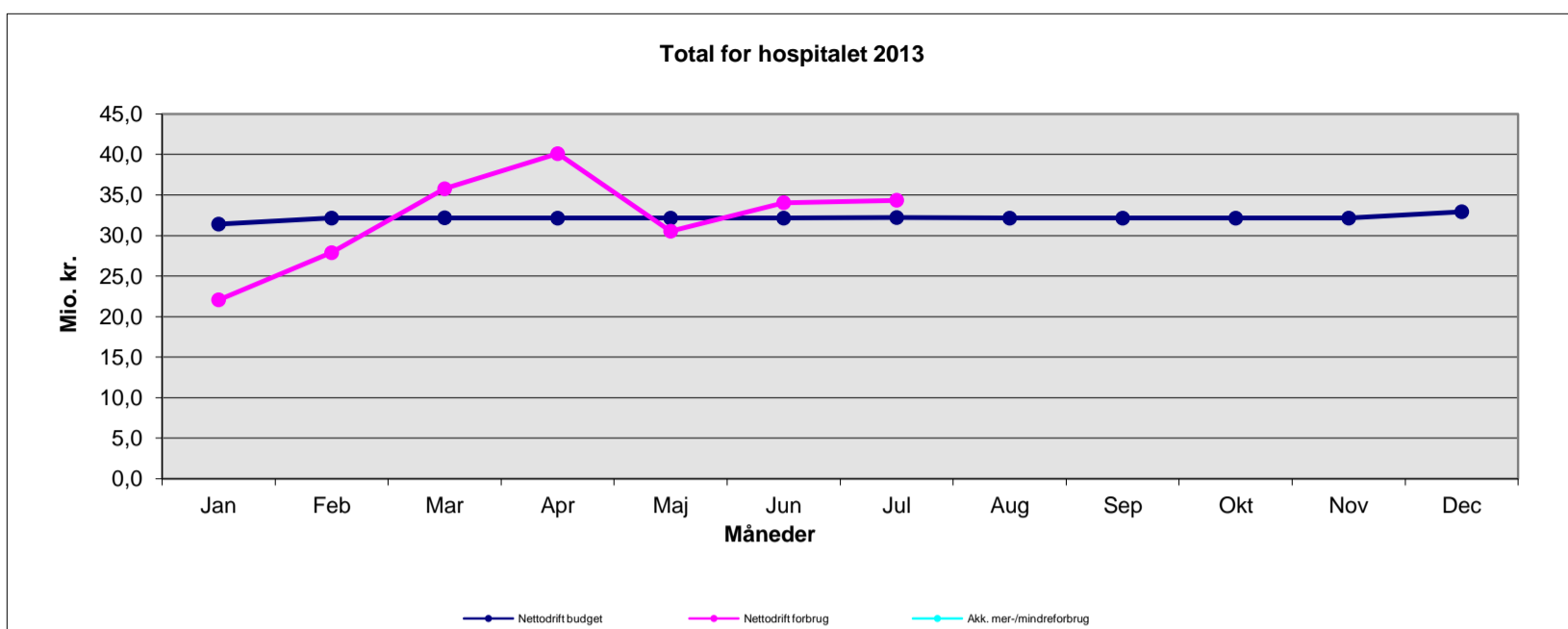
Mio. kr. 2013-takster	Jan	Feb	Mar	Apr	Maj	Jun	Jul	Aug	Sep	Okt	Nov	Dec	Manglende færdigreg.	Juni
Præstationsbudget	242,7	224,8	210,9	228,9	229,8	229,3	180,4	211,8	230,4	237,2	233,0	220,4		1.366,4
Præsteret aktivitet	244,6	215,9	211,4	221,2	219,6	210,8							20,7	1.344,1
Mer-/mindre aktivitet	1,9	-8,9	0,4	-7,7	-10,2	-18,6								-22,4
Akk. mer-/mindreforbrug aktivitet	1,9	-7,0	-6,6	-14,3	-24,5	-22,4								

Anm.: Den akkumulerede afvigelse i juni måned indeholder værdien af manglende færdigregistreringer



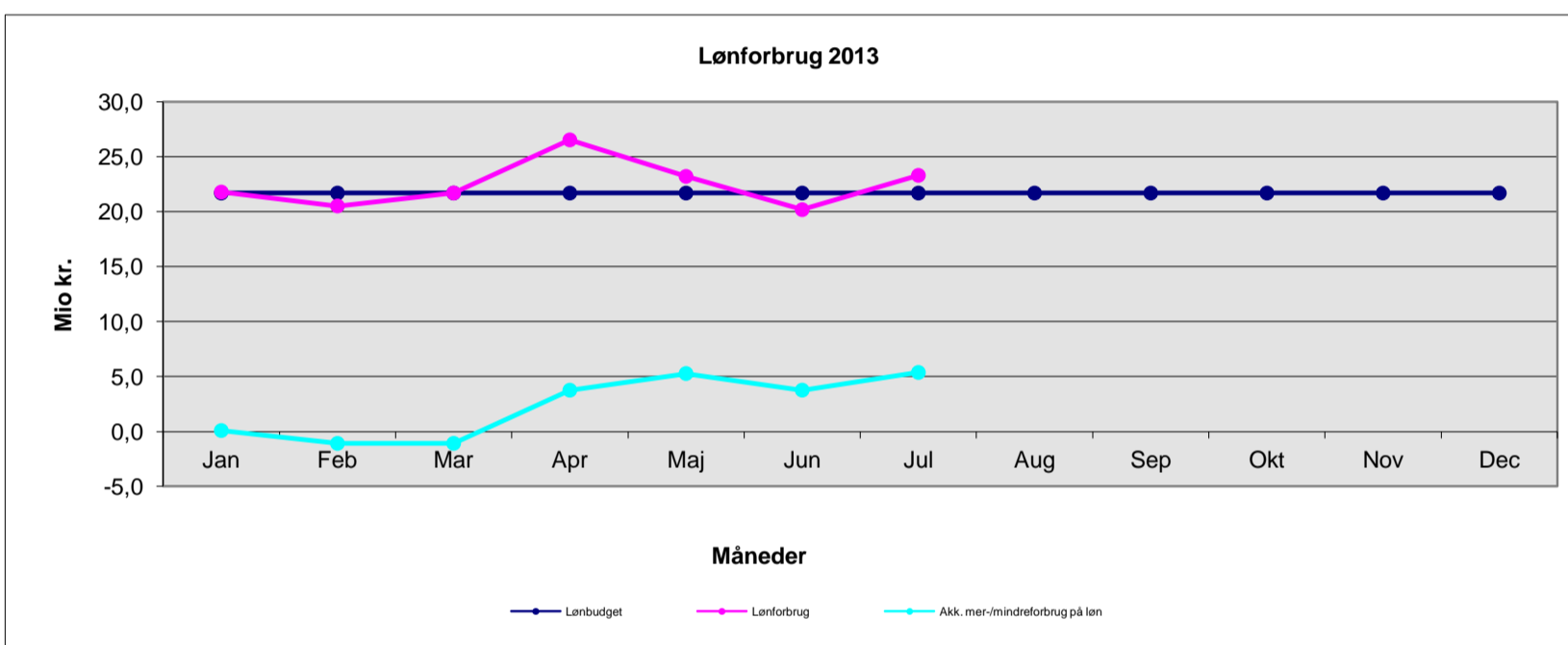
Bornholms Hospital - Total for hospitalet 2013

Mio. kr. 2013 pris- og lønniveau	Jan	Feb	Mar	Apr	Maj	Jun	Jul	Aug	Sep	Okt	Nov	Dec	Juli
Nettodrift budget	31,4	32,1	32,2	32,1	32,1	32,1	32,2	32,1	32,1	32,1	32,1	32,9	224,4
Nettodrift forbrug	22,1	27,9	35,8	40,1	30,5	34,1	34,4						224,8
Mer-/mindreforbrug	-9,3	-4,3	3,6	8,0	-1,6	1,9	2,1						0,4
Akk. mer-/mindreforbrug	-9,3	-13,6	-10,0	-2,1	-3,7	-1,8	0,4						



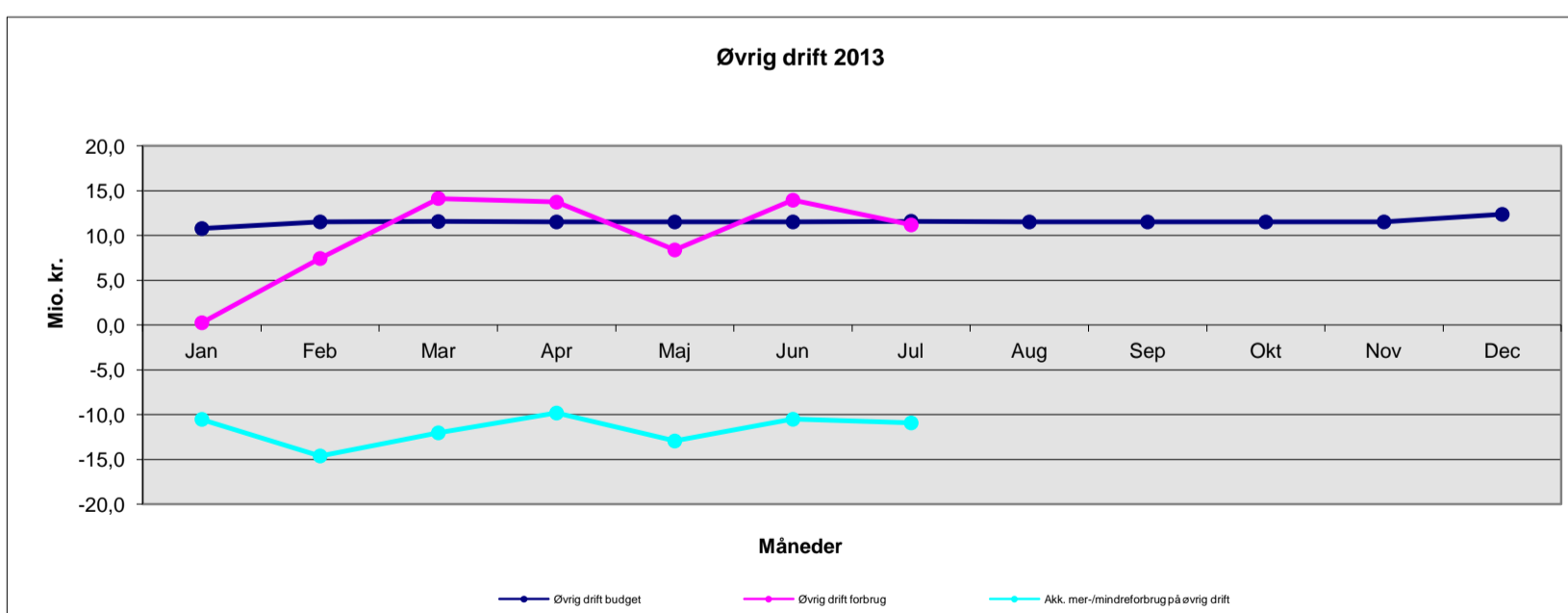
Bornholms Hospital - Løn 2013

Mio. kr. 2013 pris- og lønniveau	Jan	Feb	Mar	Apr	Maj	Jun	Jul	Aug	Sep	Okt	Nov	Dec	Juli
Lønbudget	21,7	21,7	21,7	21,7	21,7	21,7	21,7	21,7	21,7	21,7	21,7	21,7	152,0
Lønforbrug	21,8	20,5	21,7	26,6	23,2	20,2	23,3						157,4
Mer-/mindreforbrug på løn	0,1	-1,2	0,0	4,8	1,5	-1,5	1,6						5,4
Akk. mer-/mindreforbrug på løn	0,1	-1,1	-1,1	3,8	5,3	3,8	5,4						



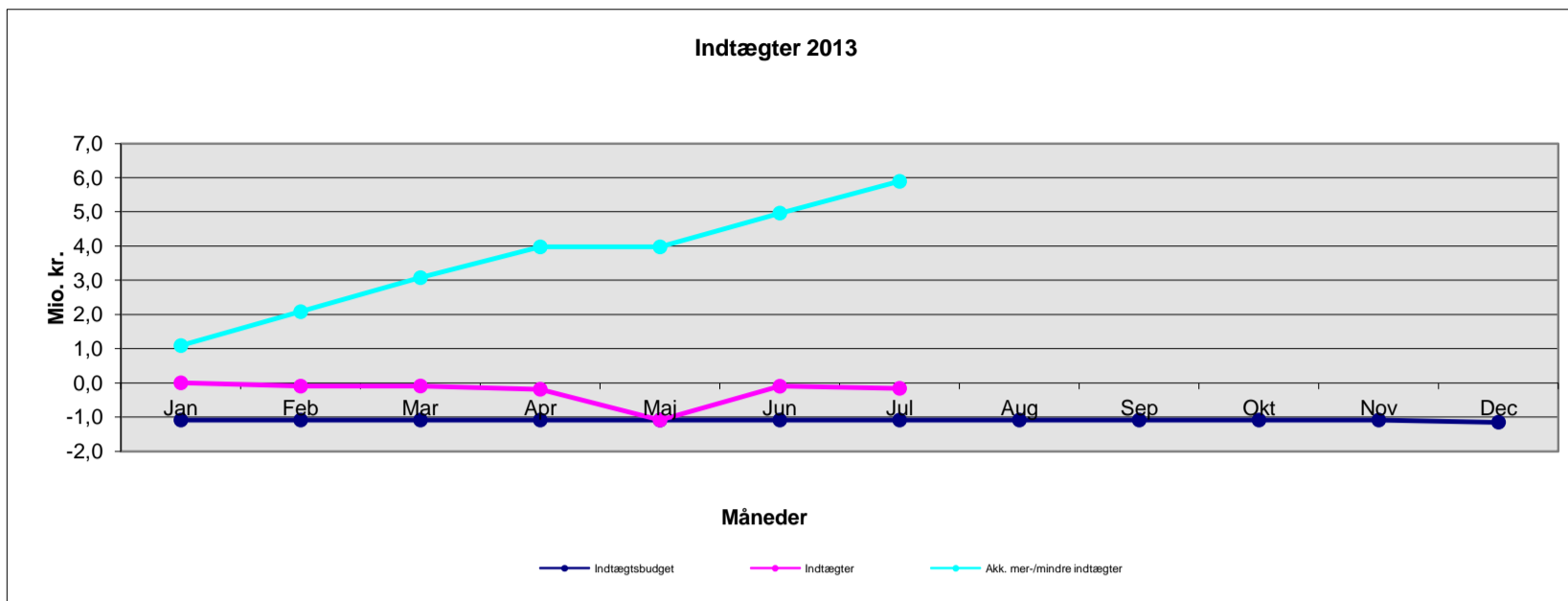
Bornholms Hospital - Øvrig drift 2013

Mio. kr. 2013 pris- og lønniveau	Jan	Feb	Mar	Apr	Maj	Jun	Jul	Aug	Sep	Okt	Nov	Dec	Juli
Øvrig drift budget	10,8	11,5	11,6	11,5	11,5	11,5	11,6	11,5	11,5	11,5	11,5	12,4	80,0
Øvrig drift forbrug	0,3	7,4	14,1	13,7	8,4	14,0	11,2						69,1
Mer-/mindreforbrug på øvrig drift	-10,5	-4,1	2,6	2,2	-3,1	2,4	-0,4						-10,9
Akk. mer-/mindreforbrug på øvrig drift	-10,5	-14,6	-12,0	-9,8	-12,9	-10,5	-10,9						



Bornholms Hospital - Indtægter 2013

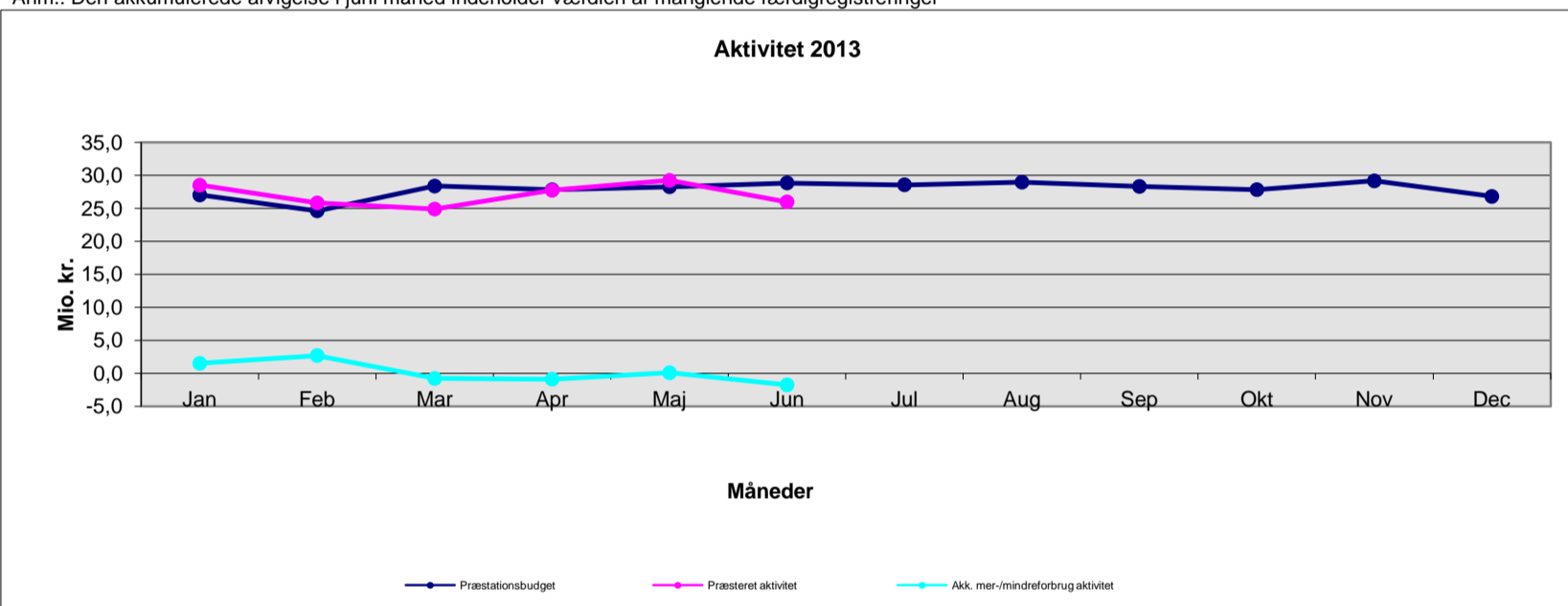
Mio. kr. 2013 pris- og lønniveau	Jan	Feb	Mar	Apr	Maj	Jun	Jul	Aug	Sep	Okt	Nov	Dec	Juli
Indtægtsbudget	-1,1	-1,1	-1,1	-1,1	-1,1	-1,1	-1,1	-1,1	-1,1	-1,1	-1,1	-1,2	-7,6
Indtægter	0,0	-0,1	-0,1	-0,2	-1,1	-0,1	-0,2						-1,7
Mer-/mindre indtægter	1,1	1,0	1,0	0,9	0,0	1,0	0,9						5,9
Akk. mer-/mindre indtægter	1,1	2,1	3,1	4,0	4,0	5,0	5,9						



Bornholms Hospital - Aktivitet 2013

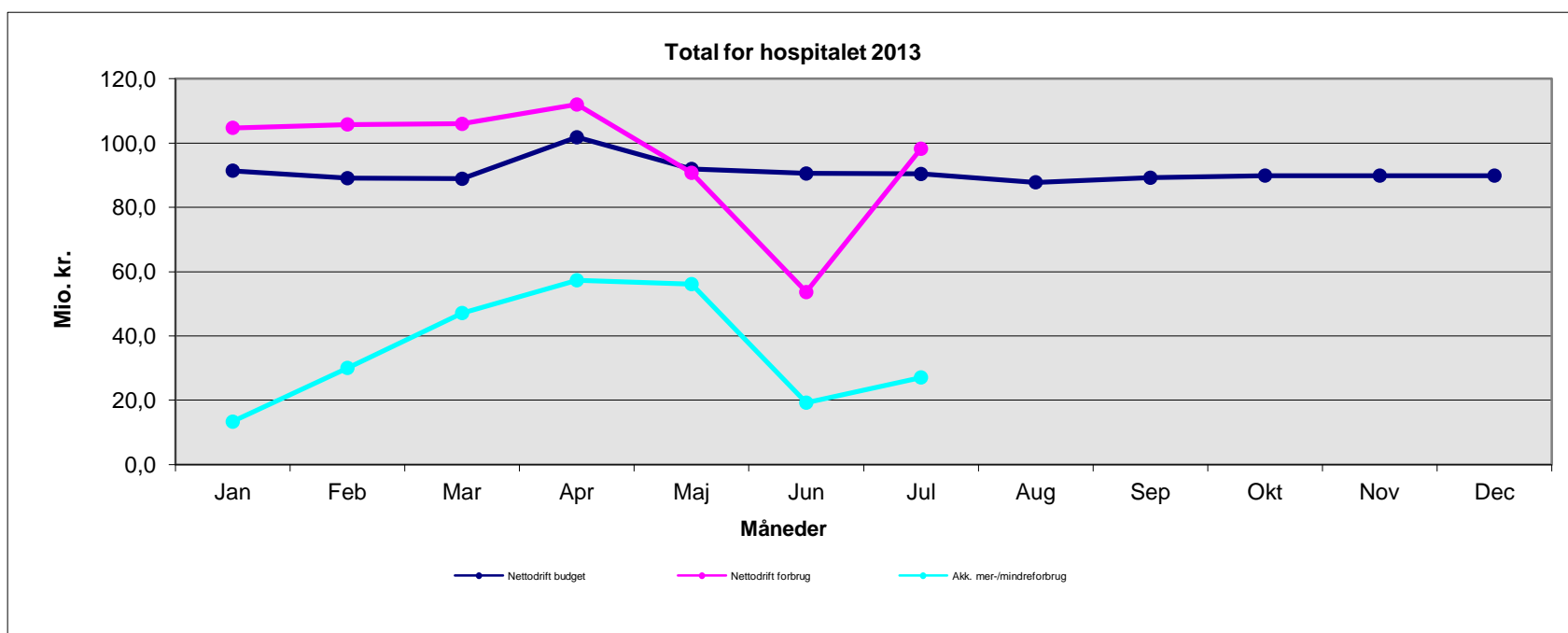
Mio. kr. 2013-takster	Jan	Feb	Mar	Apr	Maj	Jun	Jul	Aug	Sep	Okt	Nov	Dec	Manglende færdigreg.	Juni
Præstationsbudget	27,0	24,6	28,3	27,8	28,2	28,8	28,5	28,9	28,3	27,8	29,1	26,8		164,8
Præsteret aktivitet	28,5	25,8	24,9	27,7	29,2	25,9							1,0	163,0
Mer-/mindre aktivitet	1,5	1,2	-3,5	-0,1	1,0	-2,9								-1,8
Akk. mer-/mindreforbrug aktivitet	1,5	2,7	-0,8	-0,9	0,1	-1,8								

Anm.: Den akkumulerede afvigelse i juni måned indeholder værdien af manglende færdigregistreringer



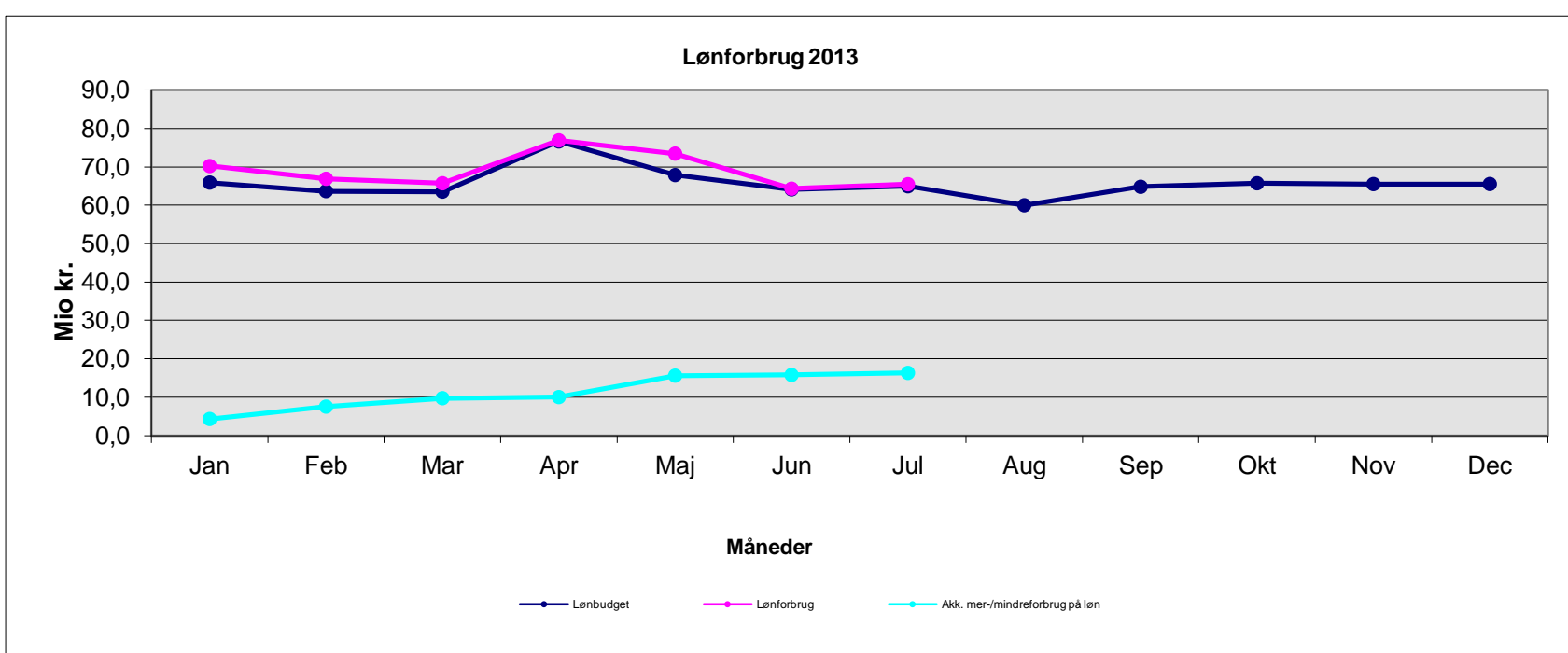
Gentofte Hospital - Total for hospitalet 2013

Mio. kr. 2013 pris- og lønniveau	Jan	Feb	Mar	Apr	Maj	Jun	Jul	Aug	Sep	Okt	Nov	Dec	Juli
Nettodrift budget	91,4	89,1	88,9	101,8	92,0	90,5	90,4	87,8	89,2	89,9	89,9	89,9	644,2
Nettodrift forbrug	104,8	105,8	106,0	112,0	90,8	53,7	98,2						671,3
Mer-/mindreforbrug	13,3	16,7	17,1	10,2	-1,2	-36,9	7,8						27,1
Akk. mer-/mindreforbrug	13,3	30,1	47,1	57,3	56,1	19,3	27,1						



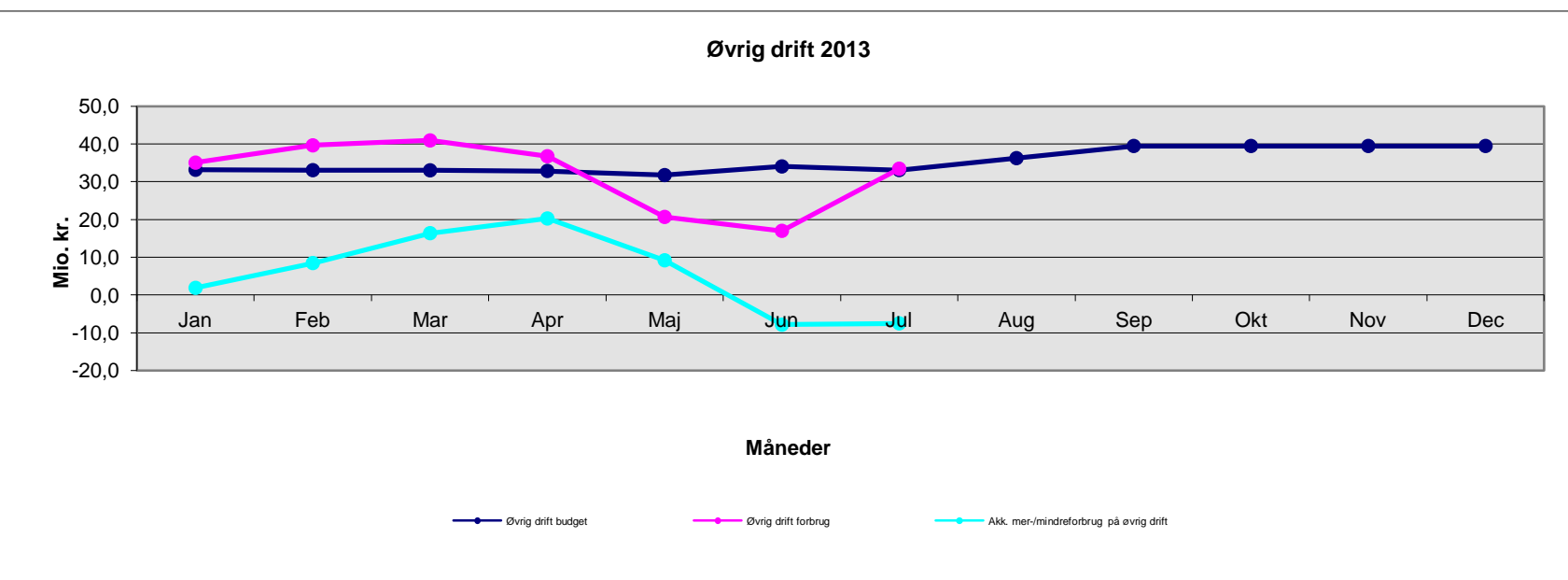
Gentofte Hospital - Løn 2013

Mio. kr. 2013 pris- og lønniveau	Jan	Feb	Mar	Apr	Maj	Jun	Jul	Aug	Sep	Okt	Nov	Dec	Juli
Lønbudget	65,9	63,7	63,5	76,6	67,9	64,1	64,9	60,0	64,8	65,7	65,5	65,5	466,7
Lønforbrug	70,2	66,9	65,7	76,9	73,4	64,3	65,5						483,0
Mer-/mindreforbrug på løn	4,3	3,2	2,2	0,3	5,6	0,2	0,5						16,3
Akk. mer-/mindreforbrug på løn	4,3	7,5	9,7	10,0	15,6	15,8	16,3						



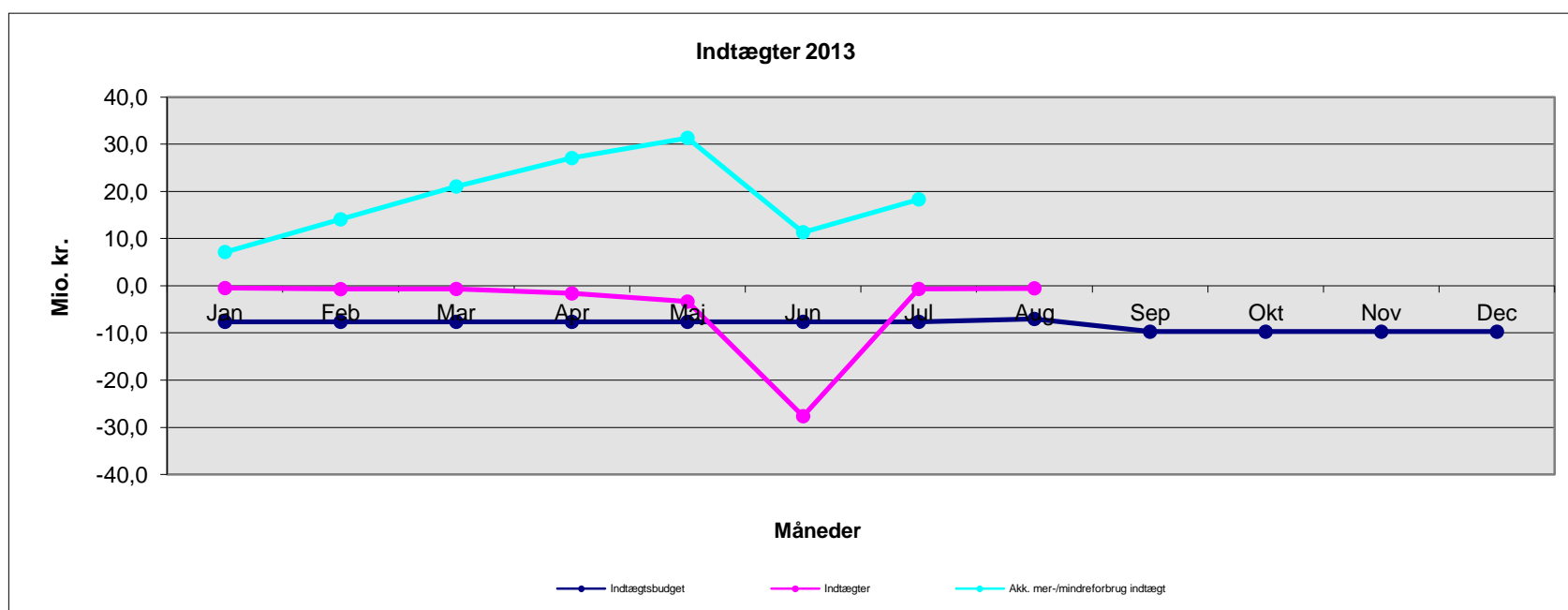
Gentofte Hospital - Øvrig drift 2013

Mio. kr. 2013 pris- og lønniveau	Jan	Feb	Mar	Apr	Maj	Jun	Jul	Aug	Sep	Okt	Nov	Dec	Juli
Øvrig drift budget	33,2	33,1	33,0	32,9	31,7	34,0	33,1	36,2	39,5	39,5	39,5	39,5	231,0
Øvrig drift forbrug	35,0	39,6	40,9	36,7	20,7	17,0	33,4						223,4
Mer-/mindreforbrug på øvrig drift	1,9	6,6	7,9	3,9	-11,1	-17,1	0,4						-7,5
Akk. mer-/mindreforbrug på øvrig drift	1,9	8,5	16,4	20,3	9,2	-7,9	-7,5						



Gentofte Hospital - Indtægter 2013

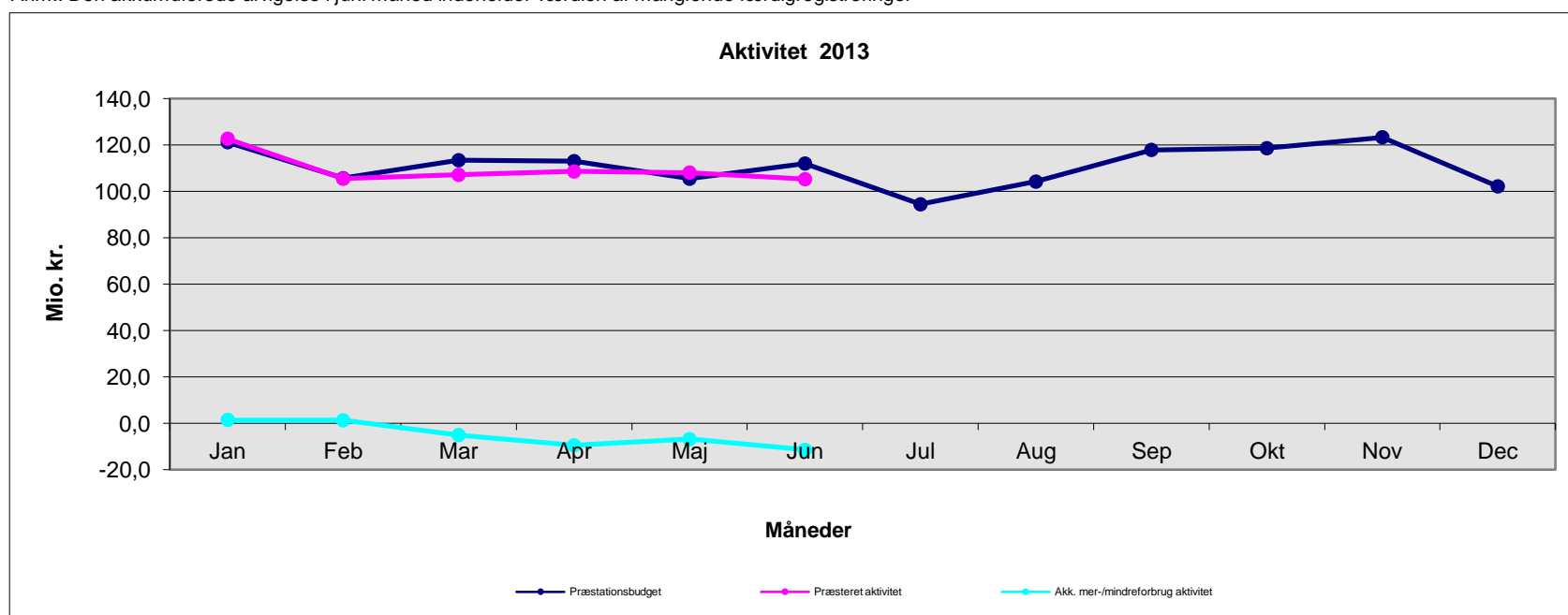
Mio. kr. 2013 pris- og lønniveau	Jan	Feb	Mar	Apr	Maj	Jun	Jul	Aug	Sep	Okt	Nov	Dec	Juli
Indtægtsbudget	-7,6	-7,6	-7,6	-7,6	-7,6	-7,6	-7,6	-7,0	-9,7	-9,7	-9,7	-9,7	-53,5
Indtægter	-0,5	-0,7	-0,7	-1,6	-3,4	-27,7	-0,7	-0,5					-35,2
Mer-/mindre indtægter	7,2	6,9	7,0	6,0	4,3	-20,0	7,0						18,3
Akk. mer-/mindreforbrug indtægt	7,2	14,1	21,1	27,1	31,4	11,3	18,3						



Gentofte Hospital - Aktivitet 2013

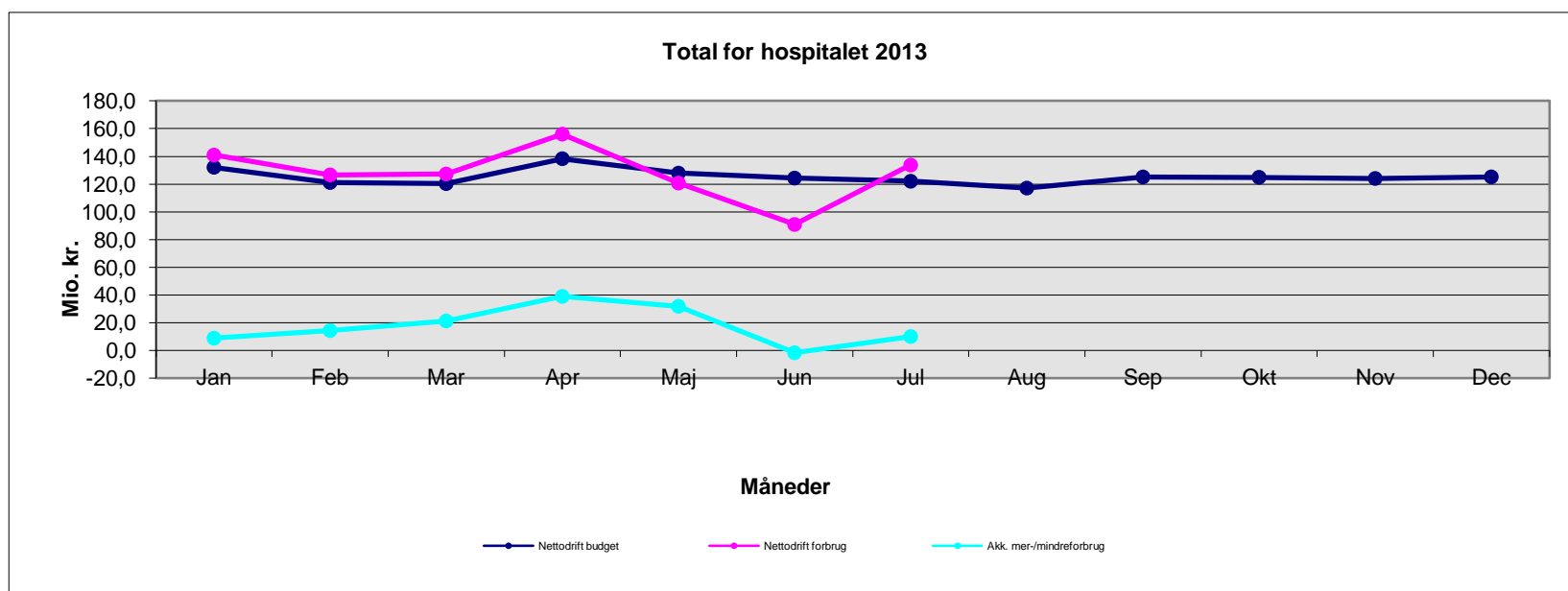
Mio. kr. 2013-takster	Jan	Feb	Mar	Apr	Maj	Jun	Jul	Aug	Sep	Okt	Nov	Dec	Manglende færdigreg.	Juni
Præstationsbudget	121,2	105,6	113,4	113,0	105,4	112,0	94,4	104,2	117,9	118,6	123,3	102,1		670,6
Præsteret aktivitet	122,7	105,4	107,1	108,5	108,1	105,2							2,2	659,2
Mer-/mindre aktivitet	1,5	-0,2	-6,3	-4,4	2,6	-6,8								-11,4
Akk. mer-/mindreforbrug aktivitet	1,5	1,3	-5,0	-9,4	-6,8	-11,4								

Anm.: Den akkumulerede afvigelse i juni måned indeholder værdien af manglende færdigregistreringer



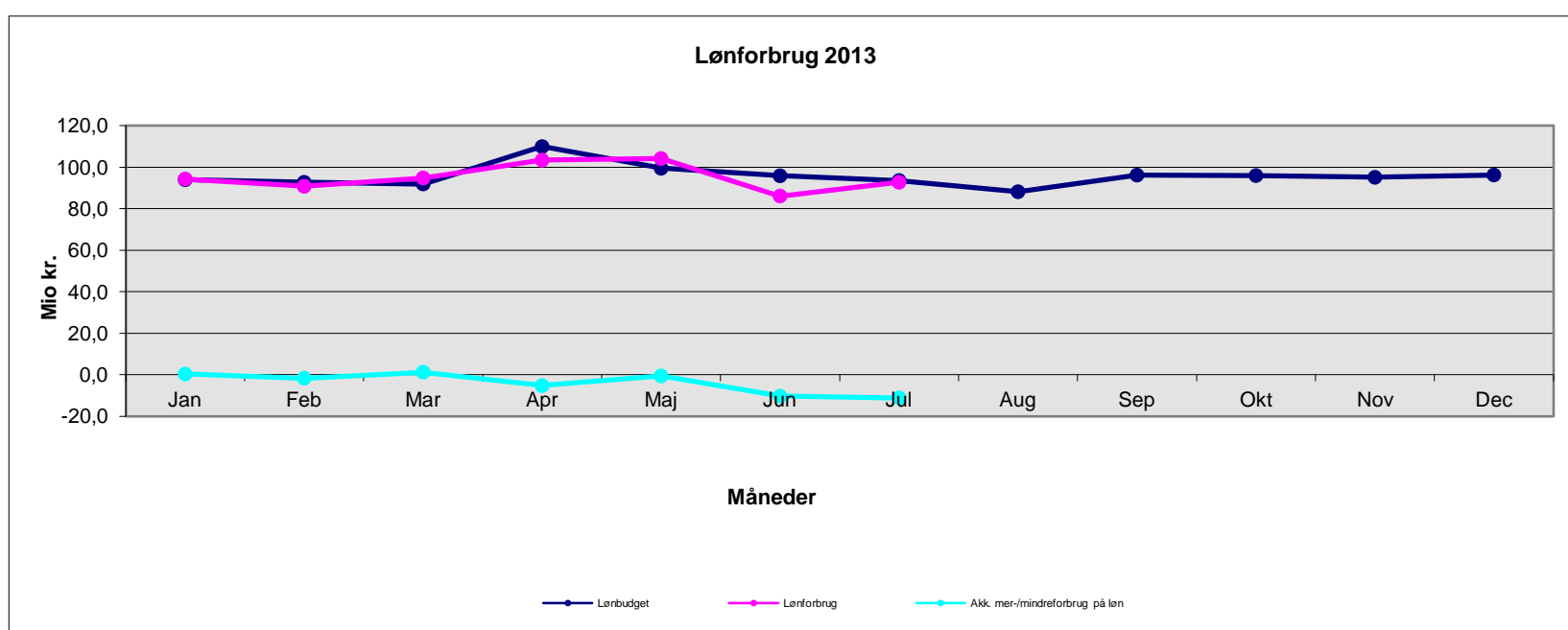
Glostrup Hospital - Total for hospitalet 2013

Mio. kr. 2013 pris- og lønniveau	Jan	Feb	Mar	Apr	Maj	Jun	Jul	Aug	Sep	Okt	Nov	Dec	Juli
Nettodrift budget	132,1	121,1	120,4	138,3	127,9	124,3	122,1	117,1	125,2	124,9	124,1	125,2	886,2
Nettodrift forbrug	140,9	126,6	127,3	156,0	120,7	90,9	133,7						896,2
Mer-/mindreforbrug	8,8	5,5	6,9	17,7	-7,2	-33,5	11,7						10,0
Akk. mer-/mindreforbrug	8,8	14,3	21,2	38,9	31,8	-1,7	10,0						



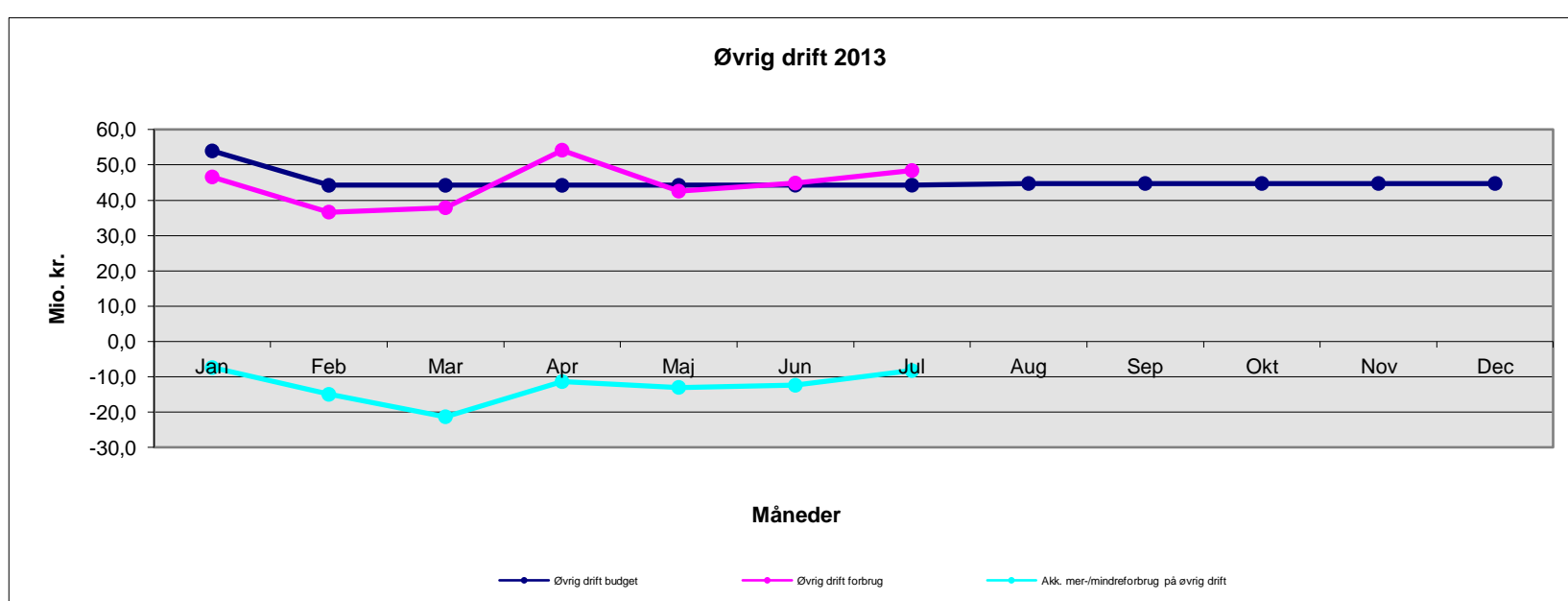
Glostrup Hospital - Løn 2013

Mio. kr. 2013 pris- og lønniveau	Jan	Feb	Mar	Apr	Maj	Jun	Jul	Aug	Sep	Okt	Nov	Dec	Juli
Lønbudget	94,0	92,8	92,0	110,0	99,5	95,9	93,6	88,2	96,3	96,0	95,2	96,3	677,8
Lønforbrug	94,4	90,8	94,9	103,5	104,2	86,2	92,8						666,7
Mer-/mindreforbrug på løn	0,4	-2,0	2,9	-6,5	4,7	-9,7	-0,9						-11,1
Akk. mer-/mindreforbrug på løn	0,4	-1,6	1,3	-5,2	-0,5	-10,3	-11,1						



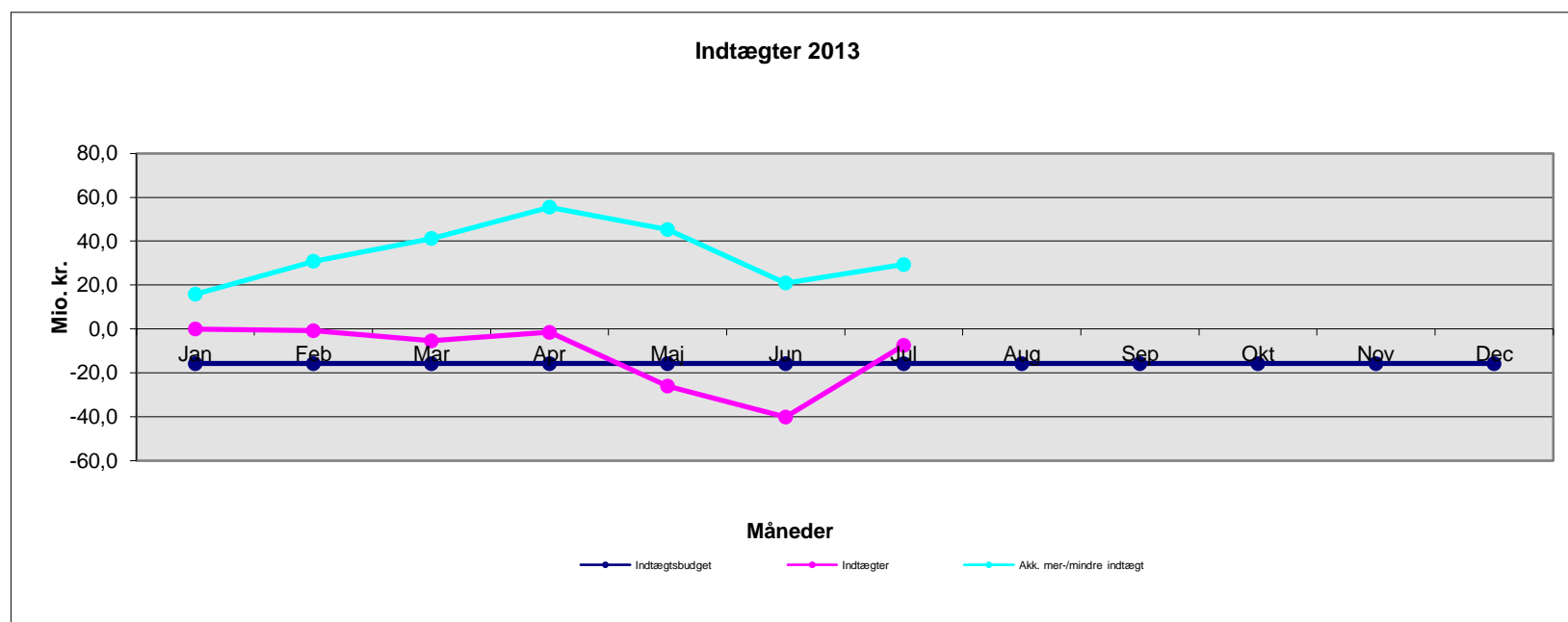
Glostrup Hospital - Øvrig drift 2013

Mio. kr. 2013 pris- og lønniveau	Jan	Feb	Mar	Apr	Maj	Jun	Jul	Aug	Sep	Okt	Nov	Dec	Juli
Øvrig drift budget	54,0	44,2	44,2	44,2	44,2	44,3	44,3	44,7	44,7	44,7	44,7	44,7	319,4
Øvrig drift forbrug	46,6	36,6	37,9	54,2	42,6	44,9	48,4						311,2
Mer-/mindreforbrug på øvrig drift	-7,4	-7,6	-6,3	10,0	-1,6	0,6	4,1						-8,2
Akk. mer-/mindreforbrug på øvrig drift	-7,4	-14,9	-21,3	-11,3	-13,0	-12,4	-8,2						



Glostrup Hospital - Indtægter 2013

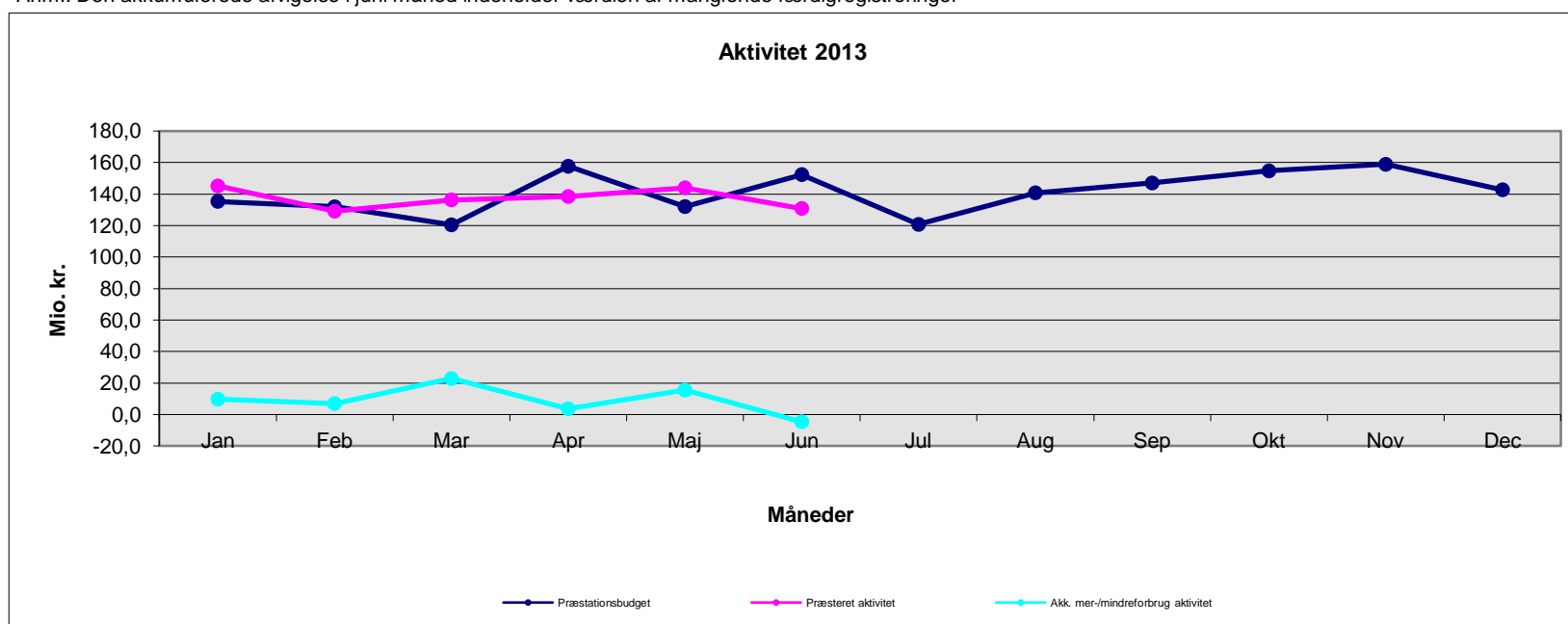
Mio. kr. 2013 pris- og lønniveau	Jan	Feb	Mar	Apr	Maj	Jun	Jul	Aug	Sep	Okt	Nov	Dec	Juli
Indtægtsbudget	-15,9	-15,9	-15,9	-15,9	-15,9	-15,9	-15,9	-15,9	-15,9	-15,9	-15,9	-15,9	-111,0
Indtægter	0,0	-0,8	-5,5	-1,6	-26,1	-40,2	-7,5						-81,7
Mer-/mindre indtægter	15,8	15,0	10,4	14,3	-10,2	-24,3	8,4						29,3
Akk. mer-/mindre indtægt	15,8	30,8	41,2	55,5	45,3	21,0	29,3						



Glostrup Hospital - Aktivitet 2013

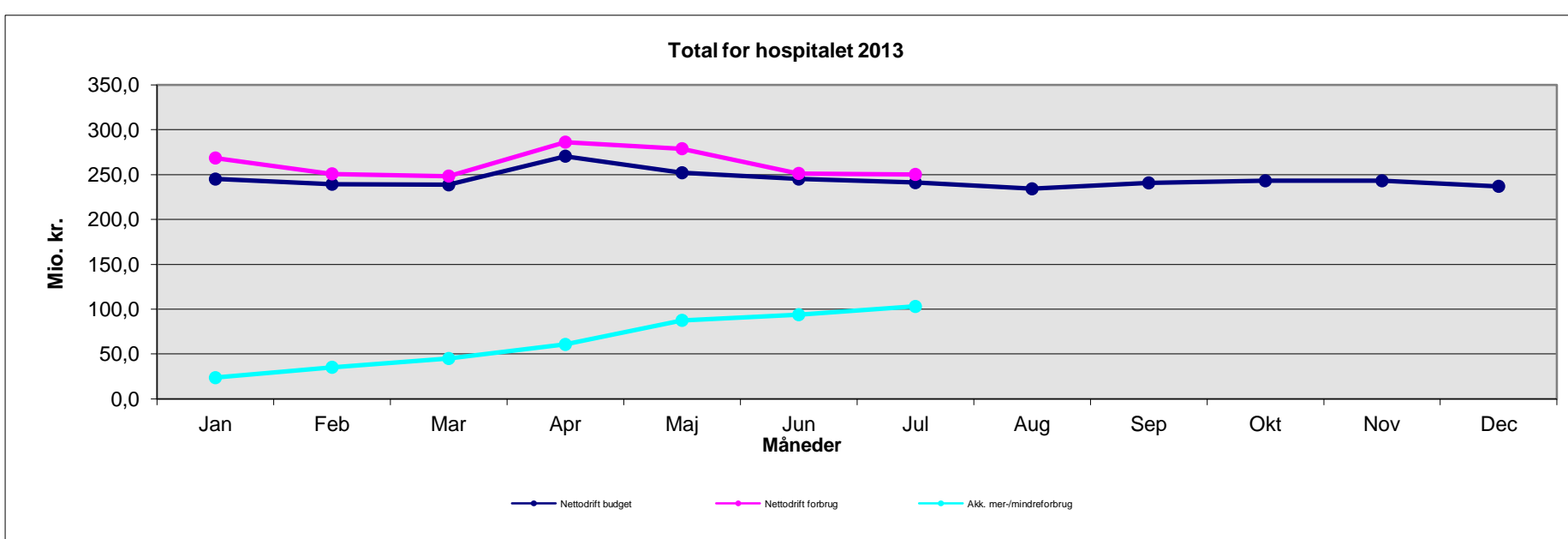
Mio. kr. 2013-takster	Jan	Feb	Mar	Apr	Maj	Jun	Jul	Aug	Sep	Okt	Nov	Dec	Manglende færdigreg.	Juni
Præstationsbudget	135,3	131,9	120,4	157,6	132,0	152,3	120,7	140,8	147,0	154,7	158,8	142,7		829,6
Præsteret aktivitet	145,1	129,1	136,3	138,4	144,0	130,8							1,4	825,1
Mer-/mindre aktivitet	9,8	-2,8	15,8	-19,2	11,9	-21,5								-4,5
Akk. mer-/mindreforbrug aktivitet	9,8	7,0	22,8	3,7	15,6	-4,5								

Anm.: Den akkumulerede afvigelse i juni måned indeholder værdien af manglende færdigregistreringer



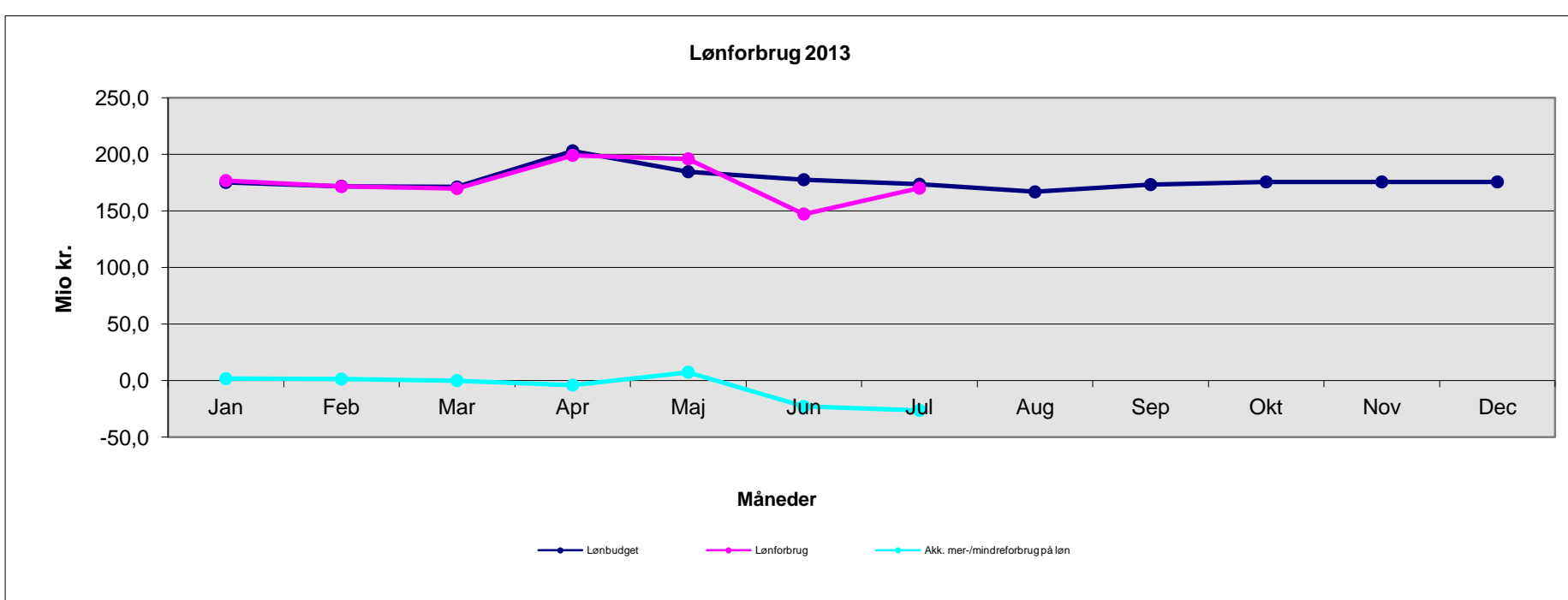
Herlev Hospital - Total for hospitalet 2013

Mio. kr. 2013 pris- og lønniveau	Jan	Feb	Mar	Apr	Maj	Jun	Jul	Aug	Sep	Okt	Nov	Dec	Juli
Nettodrift budget	245,1	239,3	238,6	270,6	252,1	245,1	241,1	234,2	240,8	243,1	243,1	237,0	1.731,8
Nettodrift forbrug	268,6	250,9	248,4	286,3	279,0	251,4	250,3						1.834,7
Mer-/mindreforbrug	23,5	11,6	9,8	15,7	26,9	6,3	9,2						103,0
Akk. mer-/mindreforbrug	23,5	35,1	44,9	60,6	87,5	93,8	103,0						



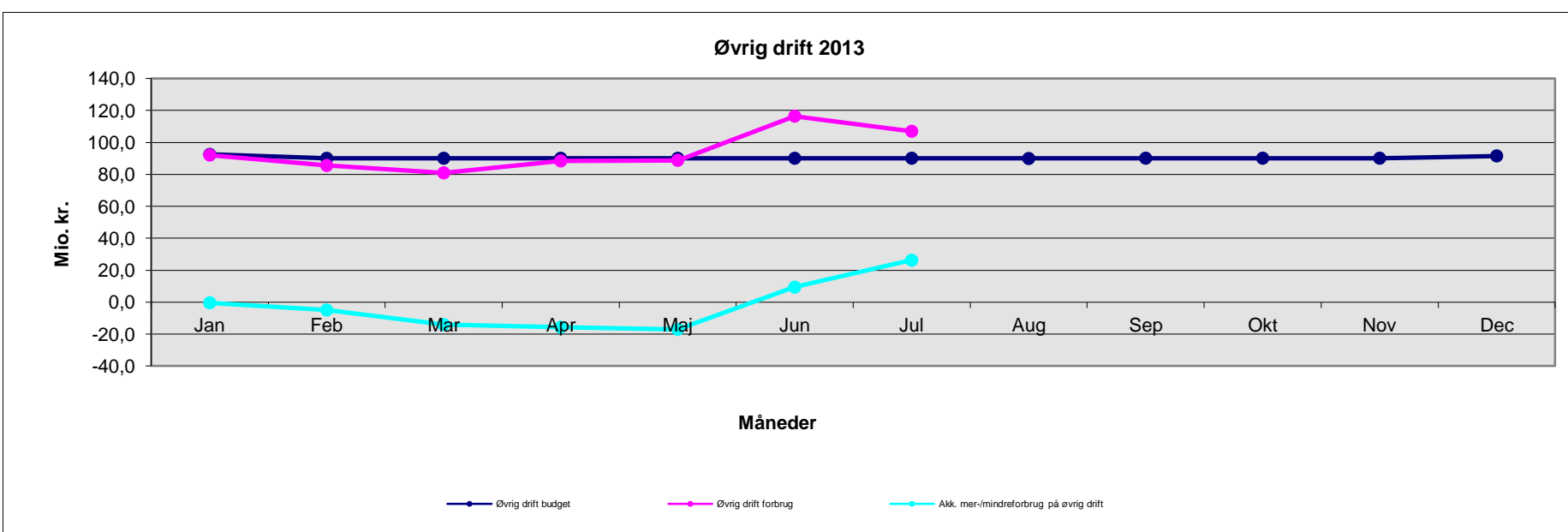
Herlev Hospital - Løn 2013

Mio. kr. 2013 pris- og lønniveau	Jan	Feb	Mar	Apr	Maj	Jun	Jul	Aug	Sep	Okt	Nov	Dec	Juli
Lønbudget	175,1	171,8	171,1	203,0	184,6	177,5	173,5	166,8	173,2	175,6	175,6	175,6	1.256,5
Lønforbrug	176,8	171,5	169,8	199,0	196,0	147,2	170,1						1.230,2
Mer-/mindreforbrug	1,7	-0,3	-1,3	-4,0	11,4	-30,3	-3,4						-26,3
Akk. mer-/mindreforbrug på løn	1,7	1,4	0,1	-4,0	7,4	-22,9	-26,3						



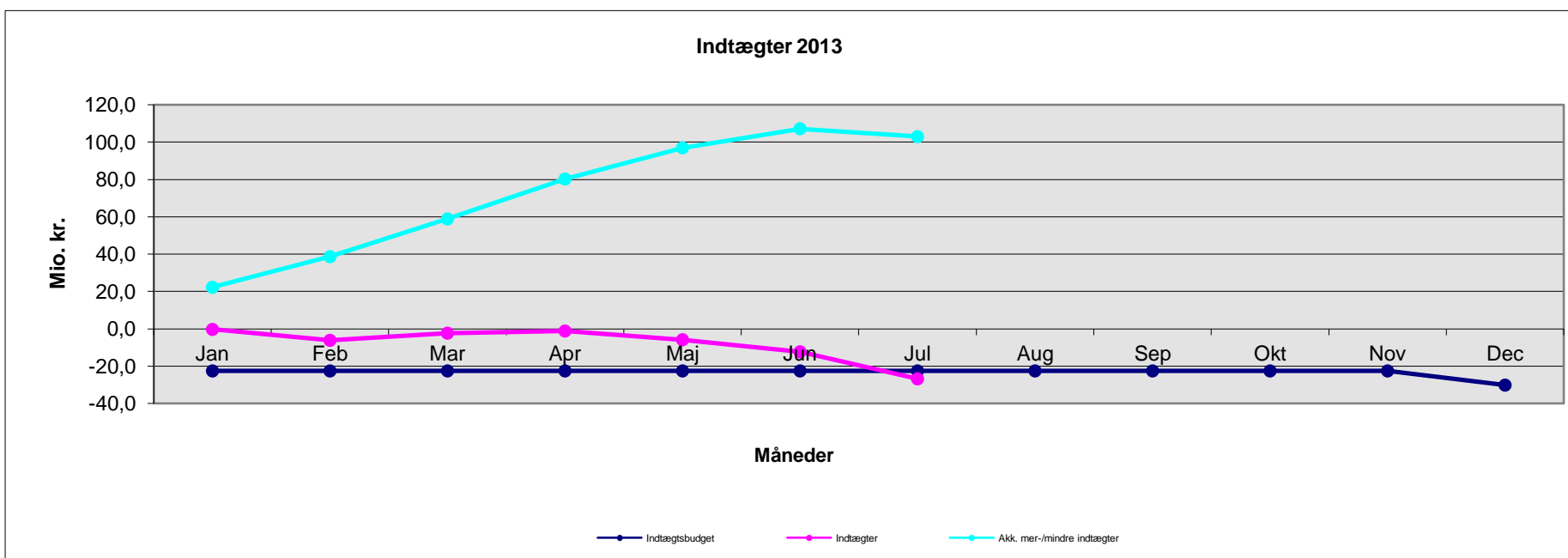
Herlev Hospital - Øvrig drift 2013

Mio. kr. 2013 pris- og lønniveau	Jan	Feb	Mar	Apr	Maj	Jun	Jul	Aug	Sep	Okt	Nov	Dec	Juli
Øvrig drift budget	92,5	90,1	90,1	90,1	90,1	90,1	90,1	90,0	90,2	90,2	90,2	91,6	633,2
Øvrig drift forbrug	92,1	85,6	81,0	88,4	88,8	116,5	107,0						659,5
Mer-/mindreforbrug på øvrig drift	-0,4	-4,5	-9,1	-1,7	-1,3	26,4	16,9						26,3
Akk. mer-/mindreforbrug på øvrig drift	-0,4	-4,9	-14,0	-15,7	-17,0	9,4	26,3						



Herlev Hospital - Indtægter 2013

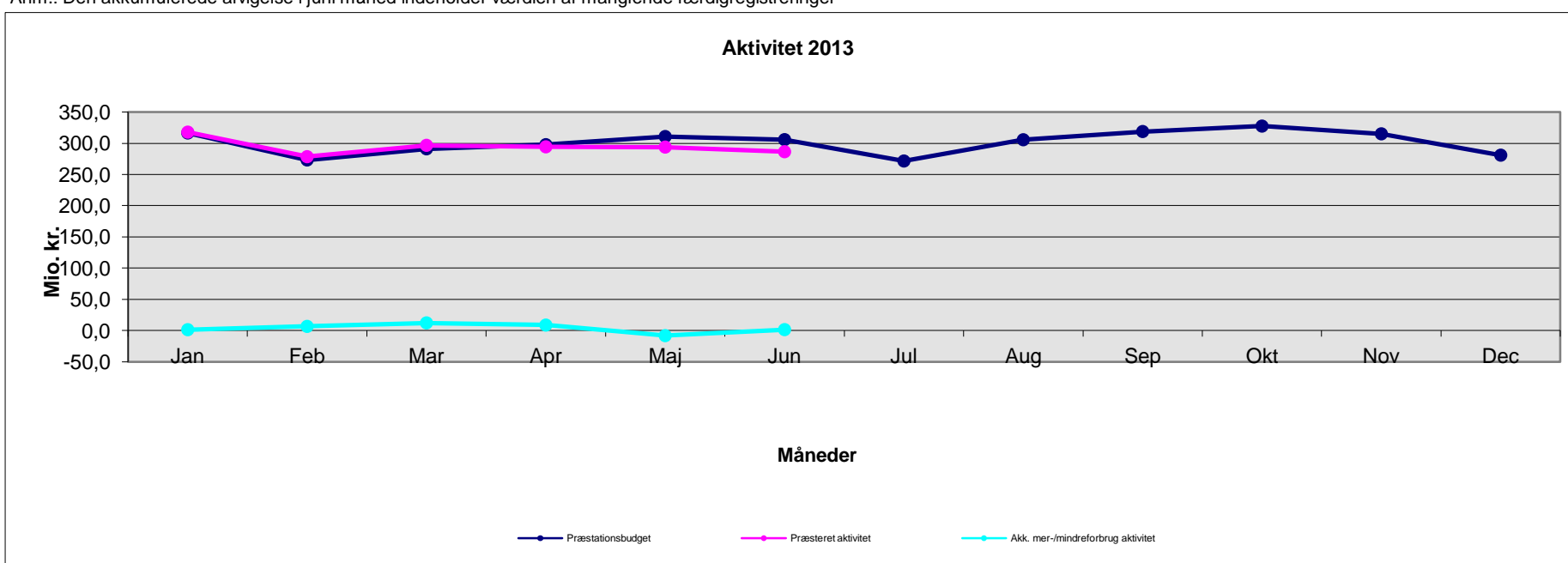
Mio. kr. 2013 pris- og lønniveau	Jan	Feb	Mar	Apr	Maj	Jun	Jul	Aug	Sep	Okt	Nov	Dec	Juli
Indtægtsbudget	-22,6	-22,6	-22,6	-22,6	-22,6	-22,6	-22,6	-22,6	-22,6	-22,6	-22,6	-30,2	-158,0
Indtægter	-0,3	-6,2	-2,3	-1,2	-5,9	-12,3	-26,8						-55,0
Mer-/mindre indtægt	22,2	16,4	20,2	21,4	16,7	10,2	-4,2						103,0
Akk. mer-/mindre indtægter	22,2	38,6	58,9	80,3	97,0	107,2	103,0						



Herlev Hospital - Aktivitet 2013

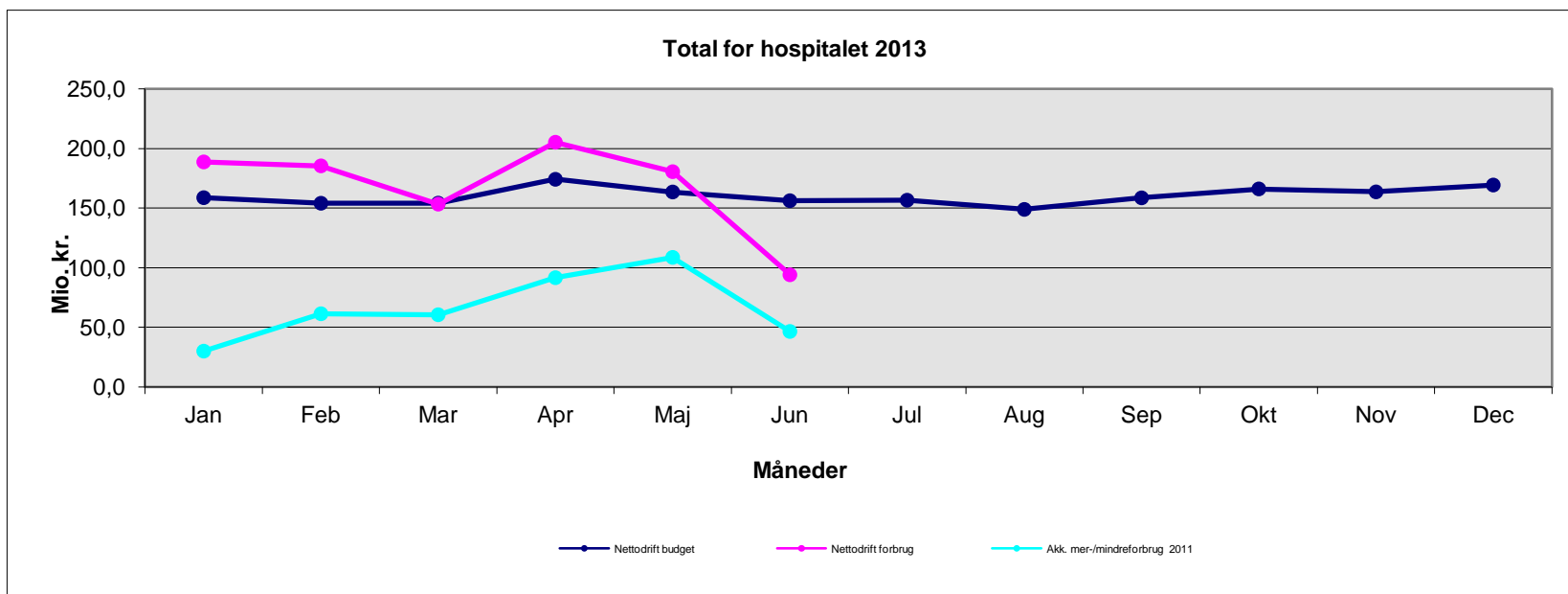
Mio. kr. 2013-takster	Jan	Feb	Mar	Apr	Maj	Jun	Jul	Aug	Sep	Okt	Nov	Dec	Manglende færdigreg.	Juni
Præstationsbudget	316,5	273,3	291,1	297,8	310,8	305,8	271,6	305,6	318,8	327,5	315,1	280,9		1.795,3
Præsteret aktivitet	317,8	278,5	296,7	294,3	293,9	286,5							29,0	1.796,7
Mer-/mindre aktivitet	1,3	5,3	5,6	-3,5	-16,9	-19,4								1,4
Akk. mer-/mindreforbrug aktivitet	1,3	6,6	12,2	8,7	-8,2	1,4								

Anm.: Den akkumulerede afvigelse i juni måned indeholder værdien af manglende færdigregistreringer



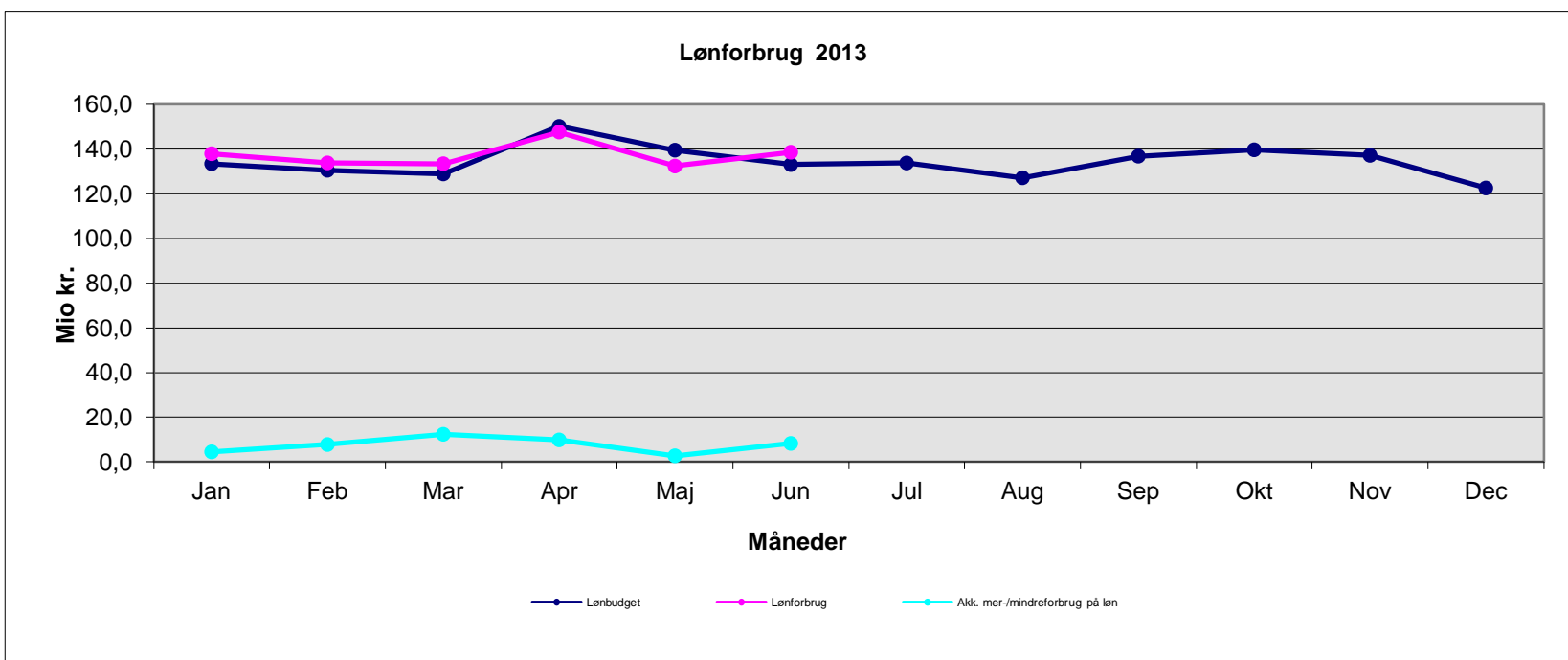
Hvidovre Hospital - Total for hospitalet 2013

Mio. kr. 2013 pris- og lønniveau	Jan	Feb	Mar	Apr	Maj	Jun	Jul	Aug	Sep	Okt	Nov	Dec	Juni
Nettodrift budget	158,8	154,1	154,2	174,2	163,6	156,3	156,7	148,9	158,6	166,1	163,7	169,4	961,1
Nettodrift forbrug	188,8	185,5	153,4	205,3	180,6	94,1							1.007,6
Mer-/mindreforbrug	30,0	31,4	-0,8	31,1	17,0	-62,2							46,5
Akk. mer-/mindreforbrug 2011	30,0	61,4	60,6	91,7	108,7	46,5							



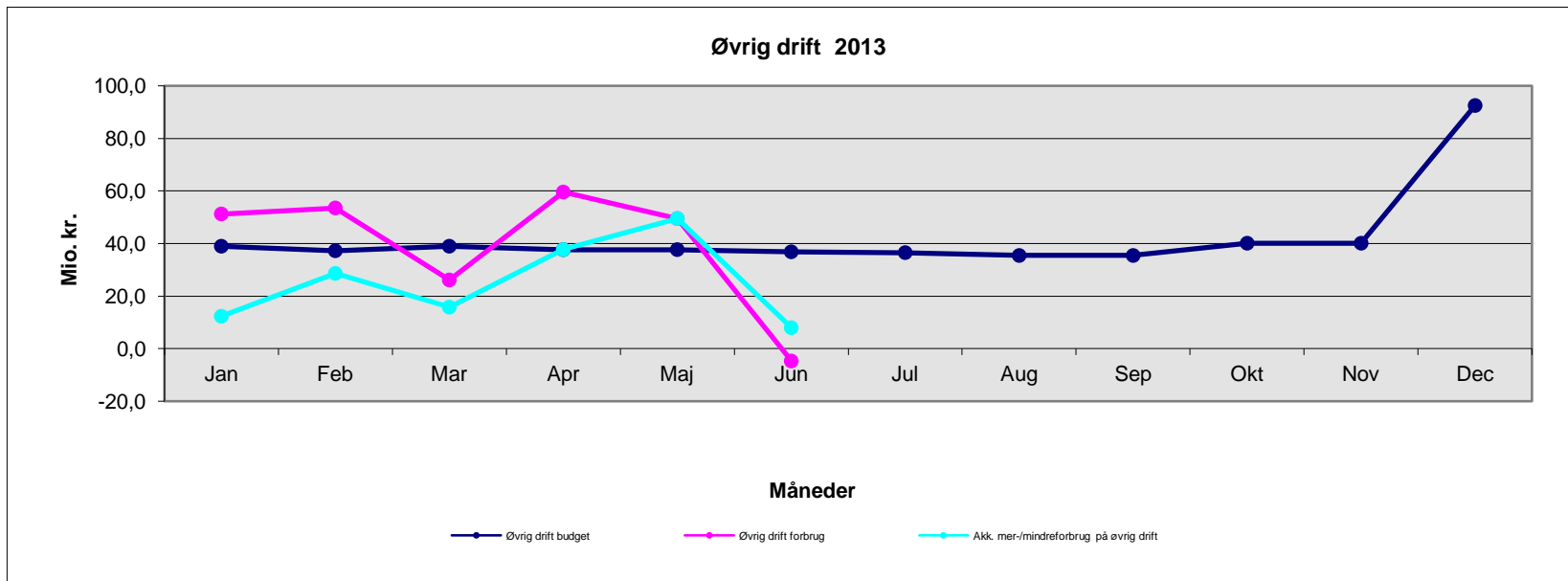
Hvidovre Hospital - Løn 2013

Mio. kr. 2013 pris- og lønniveau	Jan	Feb	Mar	Apr	Maj	Jun	Jul	Aug	Sep	Okt	Nov	Dec	Juni
Lønbudget	133,4	130,5	128,8	150,1	139,5	133,0	133,7	127,1	136,8	139,7	137,2	122,5	815,5
Lønforbrug	137,9	133,8	133,4	147,6	132,4	138,6							823,7
Mer-/mindreforbrug på løn	4,5	3,3	4,6	-2,5	-7,1	5,5							8,2
Akk. mer-/mindreforbrug på løn	4,5	7,8	12,4	9,8	2,7	8,2							



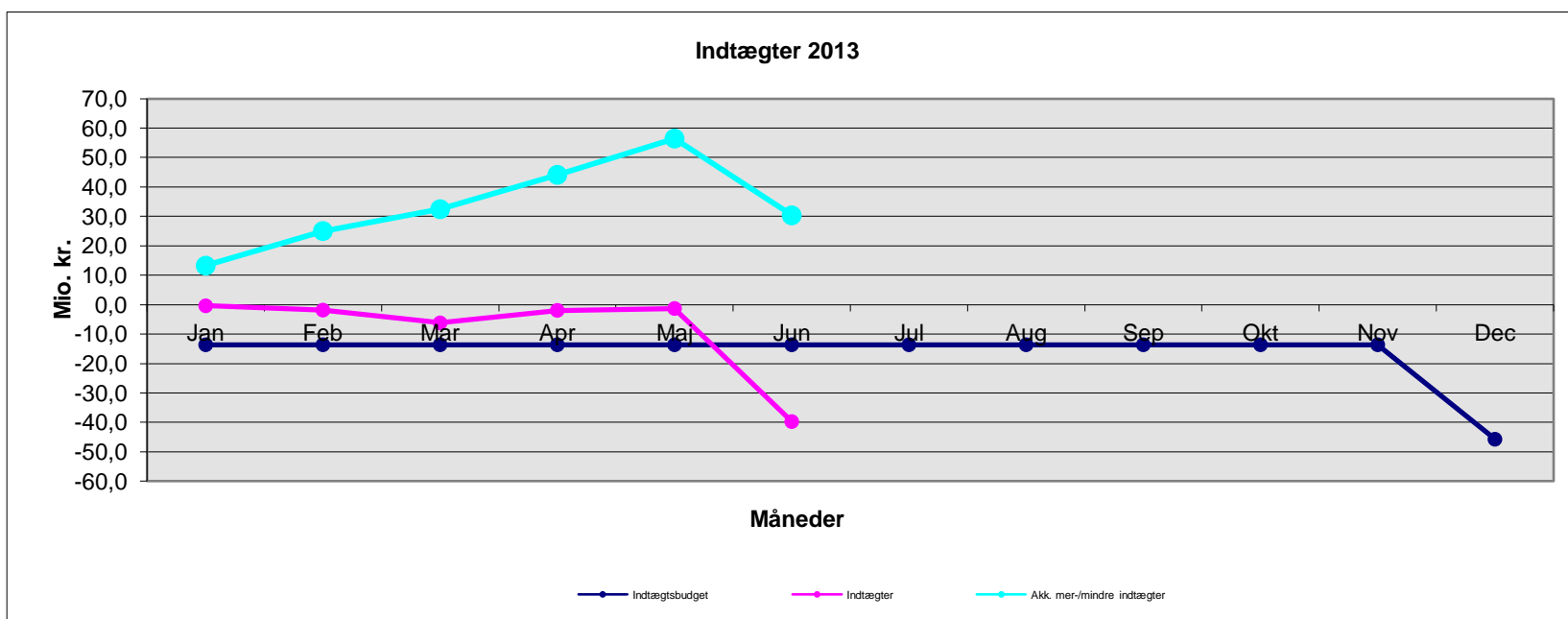
Hvidovre Hospital - Øvrig drift 2013

Mio. kr. 2013 pris- og lønniveau	Jan	Feb	Mar	Apr	Maj	Jun	Jul	Aug	Sep	Okt	Nov	Dec	Juni
Øvrig drift budget	39,0	37,2	39,0	37,7	37,7	36,8	36,5	35,4	35,5	40,1	40,1	92,6	227,4
Øvrig drift forbrug	51,3	53,6	26,1	59,6	49,5	-4,7							235,4
Mer-/mindreforbrug på øvrig drift	12,3	16,3	-12,8	21,9	11,8	-41,6							7,9
Akk. mer-/mindreforbrug på øvrig drift	12,3	28,6	15,8	37,7	49,5	7,9							



Hvidovre Hospital - Indtægter 2013

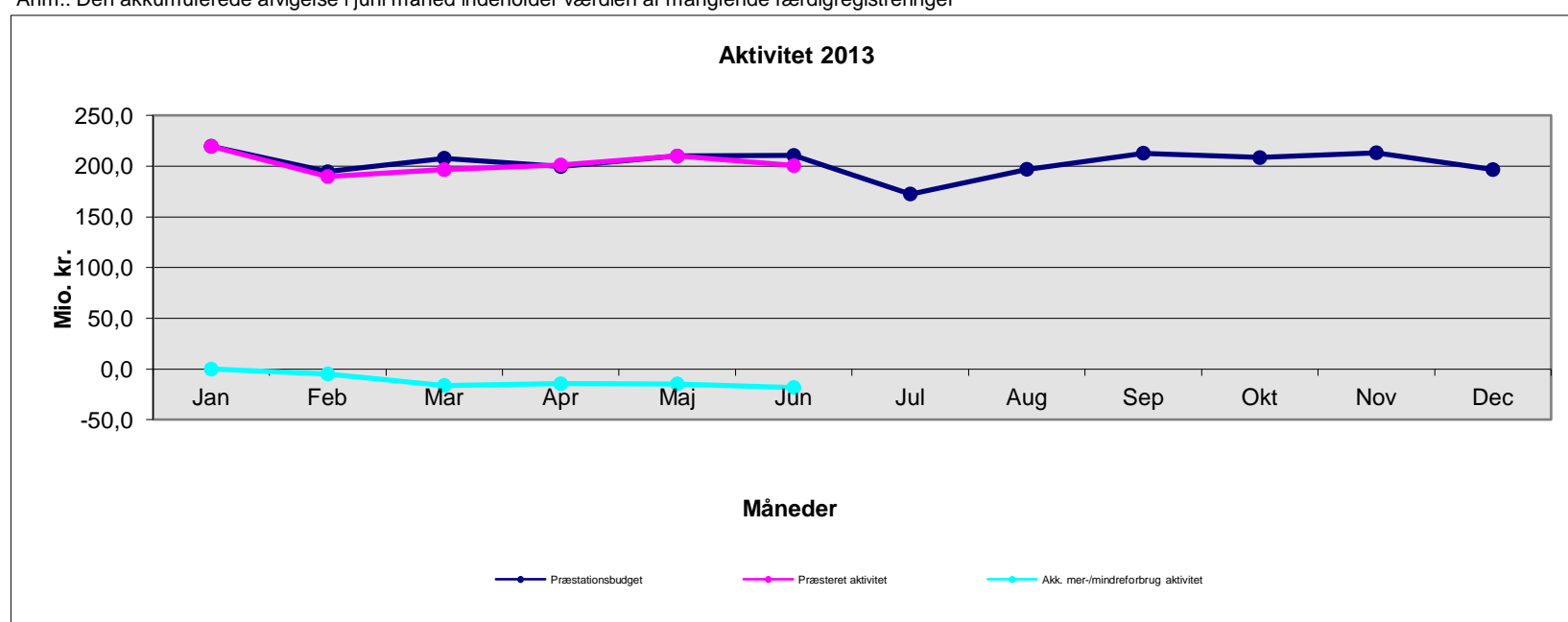
Mio. kr. 2013 pris- og lønniveau	Jan	Feb	Mar	Apr	Maj	Jun	Jul	Aug	Sep	Okt	Nov	Dec	Juni
Indtægtsbudget	-13,6	-13,6	-13,6	-13,6	-13,6	-13,6	-13,6	-13,6	-13,6	-13,6	-13,6	-45,7	-81,8
Indtægter	-0,4	-1,9	-6,2	-2,0	-1,3	-39,7							-51,5
Mer-/mindre indtægter	13,2	11,8	7,4	11,7	12,3	-26,1							30,3
Akk. mer-/mindre indtægter	13,2	25,0	32,4	44,1	56,4	30,3							



Hvidovre Hospital - Aktivitet 2013

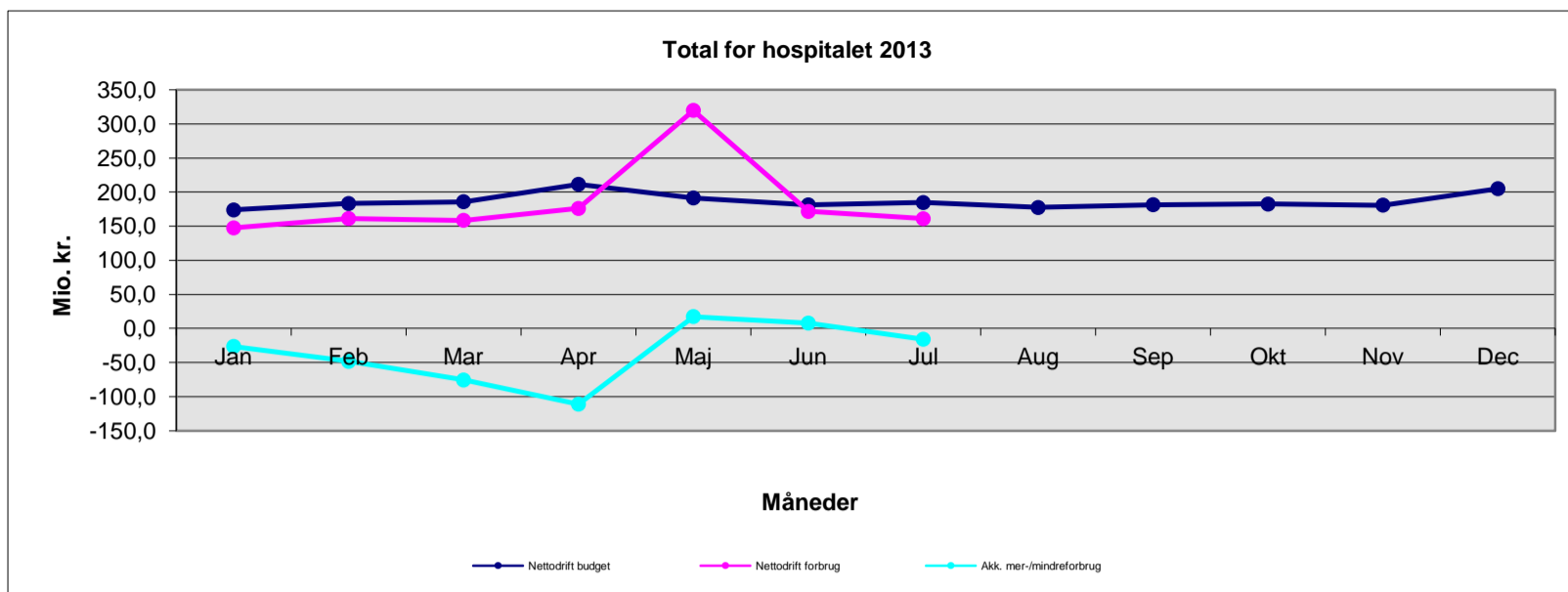
Mio. kr. 2013-takster	Jan	Feb	Mar	Apr	Maj	Jun	Jul	Aug	Sep	Okt	Nov	Dec	Manglende færdigreg.	Juni
Præstationsbudget	219,7	194,5	207,9	199,6	210,0	210,6	172,6	197,0	212,9	208,5	213,2	196,7		1.242,4
Præsteret aktivitet	219,6	189,8	196,6	201,2	209,9	200,6							6,5	1.224,1
Mer-/mindre aktivitet	-0,1	-4,7	-11,3	1,6	-0,1	-10,1								-18,2
Akk. mer-/mindreforbrug aktivitet	-0,1	-4,9	-16,2	-14,6	-14,7	-18,2								

Anm.: Den akkumulerede afvigelse i juni måned indeholder værdien af manglende færdigregistreringer



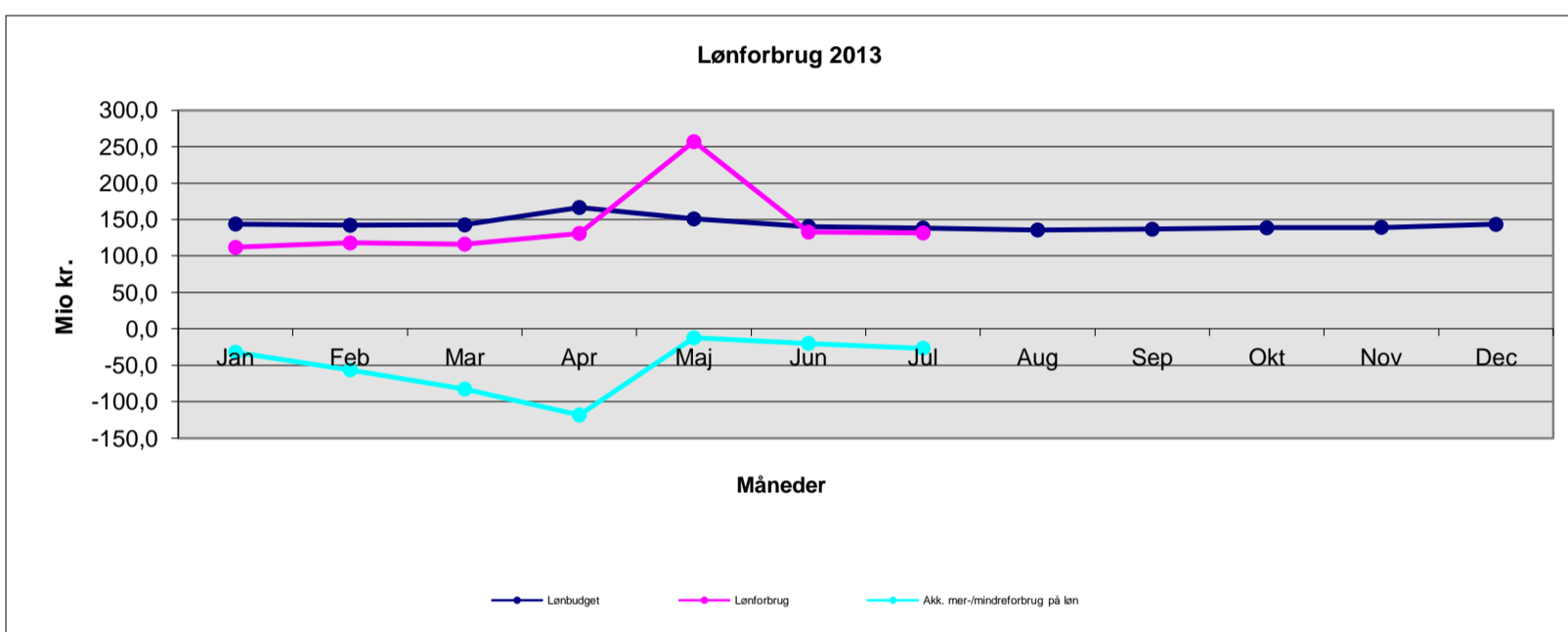
Nordsjællands Hospitaler - Total for hospitalerne 2013

Mio. kr. 2013 pris- og lønniveau	Jan	Feb	Mar	Apr	Maj	Jun	Jul	Aug	Sep	Okt	Nov	Dec	Juli
Nettodrift budget	173,8	183,3	185,9	211,4	191,4	181,2	184,6	177,4	181,5	182,4	180,9	205,0	1.311,7
Nettodrift forbrug	147,5	161,2	158,6	176,0	319,9	171,6	161,0						1.295,9
Mer-/mindreforbrug	-26,3	-22,0	-27,3	-35,4	128,5	-9,6	-23,6						-15,8
Akk. mer-/mindreforbrug	-26,3	-48,3	-75,6	-111,0	17,4	7,8	-15,8						



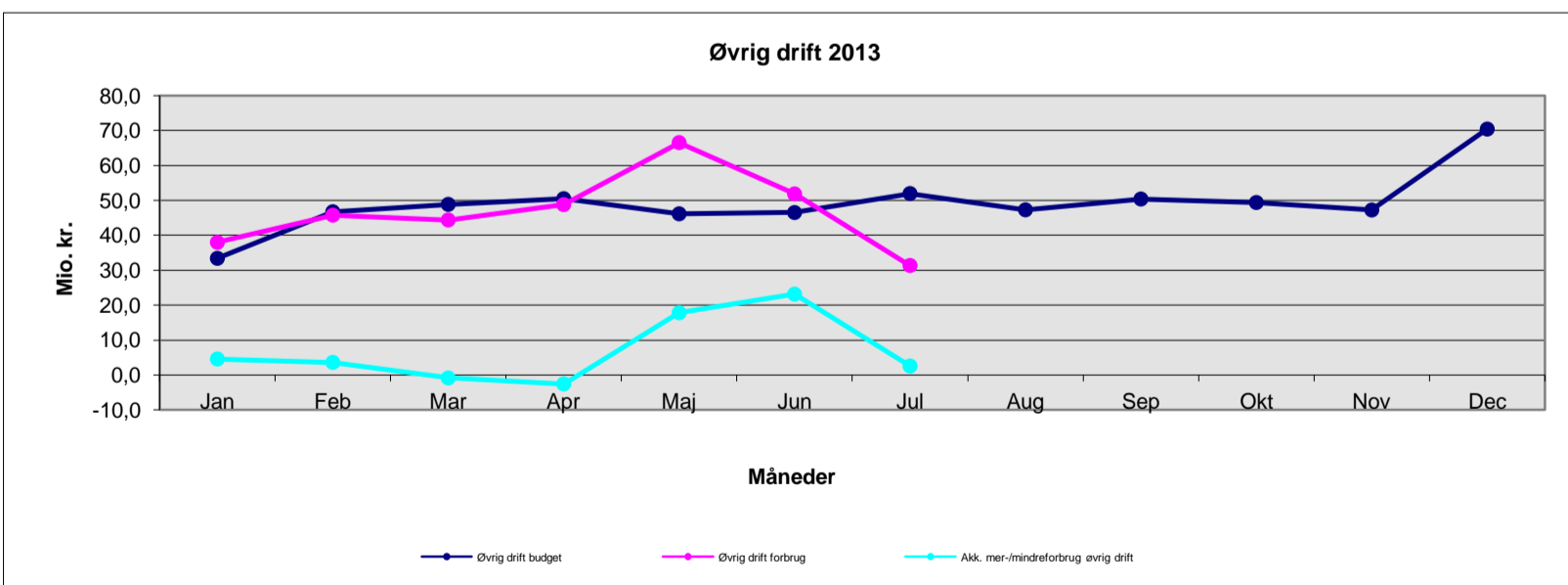
Nordsjællands Hospitaler - Løn 2013

Mio. kr. 2013 pris- og lønniveau	Jan	Feb	Mar	Apr	Maj	Jun	Jul	Aug	Sep	Okt	Nov	Dec	Juli
Lønbudget	143,8	142,1	142,6	166,4	150,8	140,4	138,2	135,7	136,7	138,6	139,2	143,3	1.024,3
Lønforbrug	111,7	117,9	116,2	130,8	256,8	132,7	131,5						997,7
Mer-/mindreforbrug på løn	-32,1	-24,2	-26,4	-35,6	106,0	-7,7	-6,7						-26,7
Akk. mer-/mindreforbrug på løn	-32,1	-56,3	-82,7	-118,3	-12,3	-20,0	-26,7						



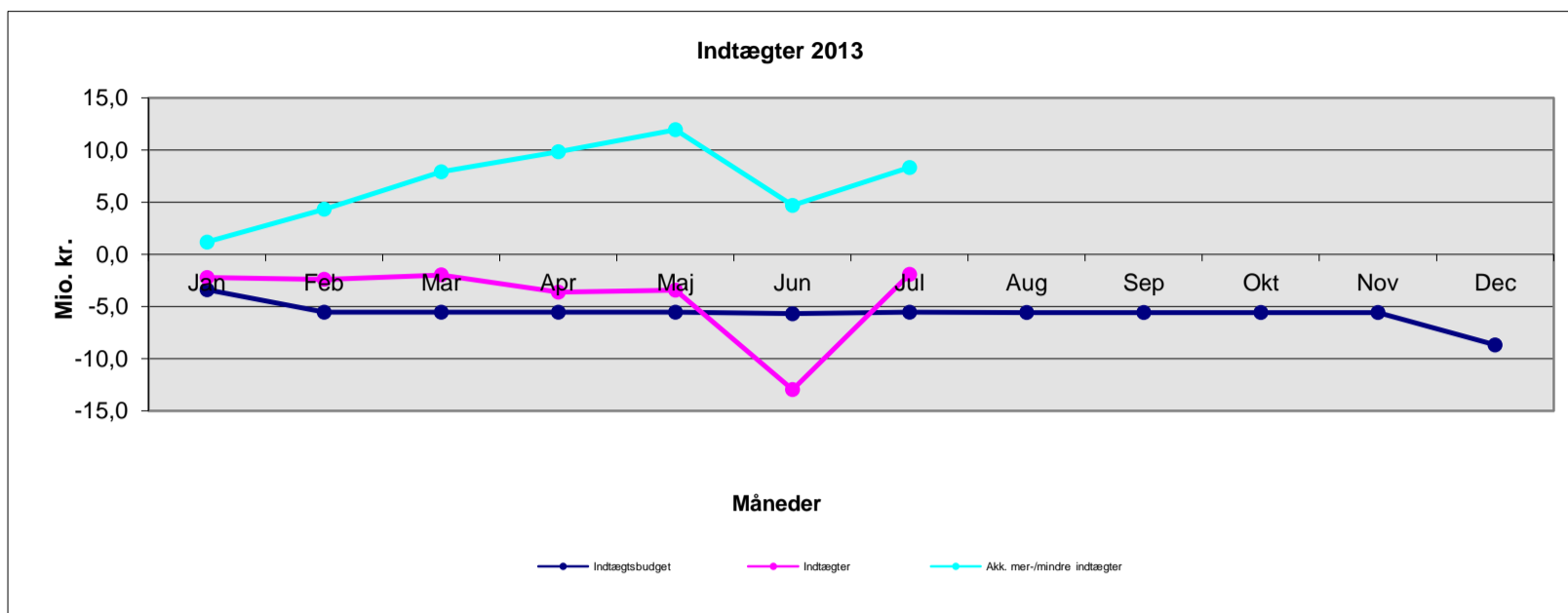
Nordsjællands Hospitaler - Øvrig drift 2013

Mio. kr. 2013 pris- og lønniveau	Jan	Feb	Mar	Apr	Maj	Jun	Jul	Aug	Sep	Okt	Nov	Dec	Juli
Øvrig drift budget	33,4	46,7	48,9	50,5	46,2	46,5	52,0	47,3	50,4	49,4	47,2	70,4	324,1
Øvrig drift forbrug	38,0	45,8	44,4	48,8	66,5	51,9	31,4						326,7
Mer-/mindreforbrug på øvrig drift	4,6	-1,0	-4,5	-1,7	20,4	5,3	-20,6						2,6
Akk. mer-/mindreforbrug øvrig drift	4,6	3,6	-0,9	-2,6	17,8	23,2	2,6						



Nordsjællands Hospitaler - Indtægter 2013

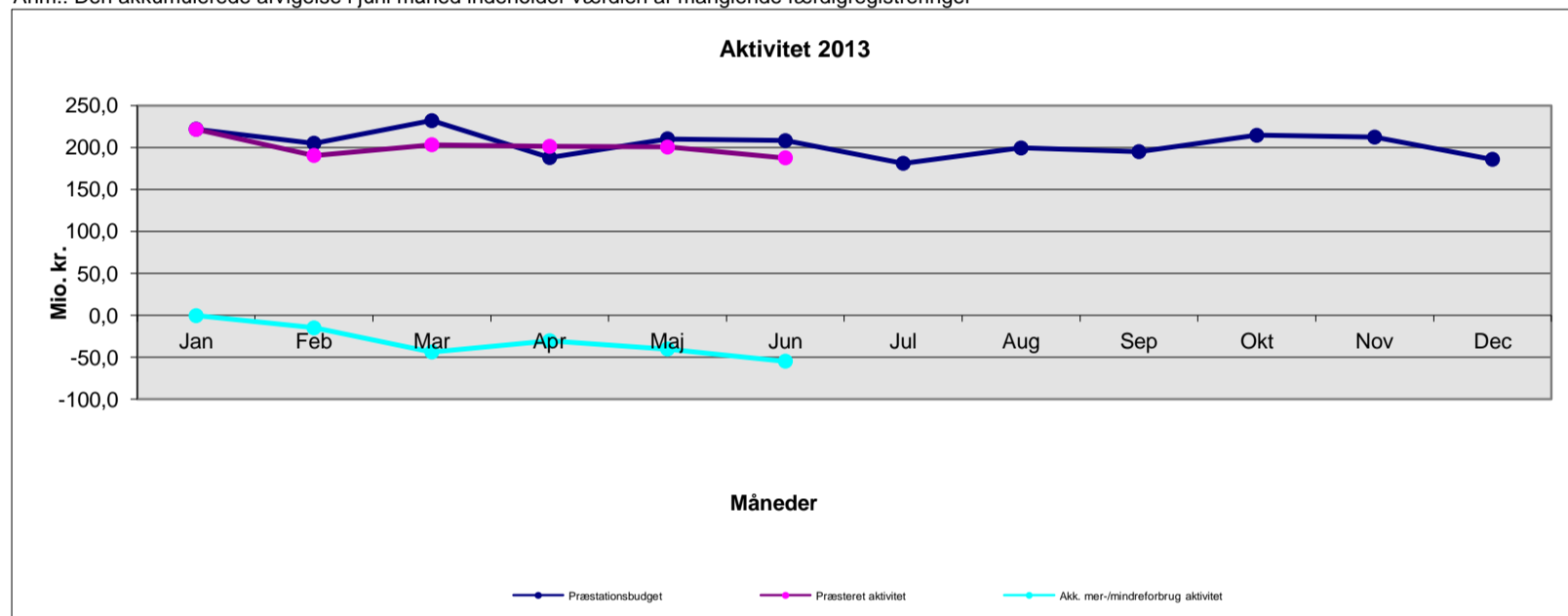
Mio. kr. 2013 pris- og lønniveau	Jan	Feb	Mar	Apr	Maj	Jun	Jul	Aug	Sep	Okt	Nov	Dec	Juli
Indtægtsbudget	-3,4	-5,5	-5,5	-5,5	-5,5	-5,7	-5,5	-5,6	-5,6	-5,6	-5,6	-8,7	-36,8
Indtægter	-2,2	-2,4	-2,0	-3,6	-3,4	-13,0	-1,9						-28,5
Mer-/mindre indtægter	1,2	3,2	3,6	1,9	2,1	-7,3	3,6						8,3
Akk. mer-/mindre indtægter	1,2	4,3	7,9	9,8	11,9	4,7	8,3						



Nordsjællands Hospitaler - Aktivitet 2013

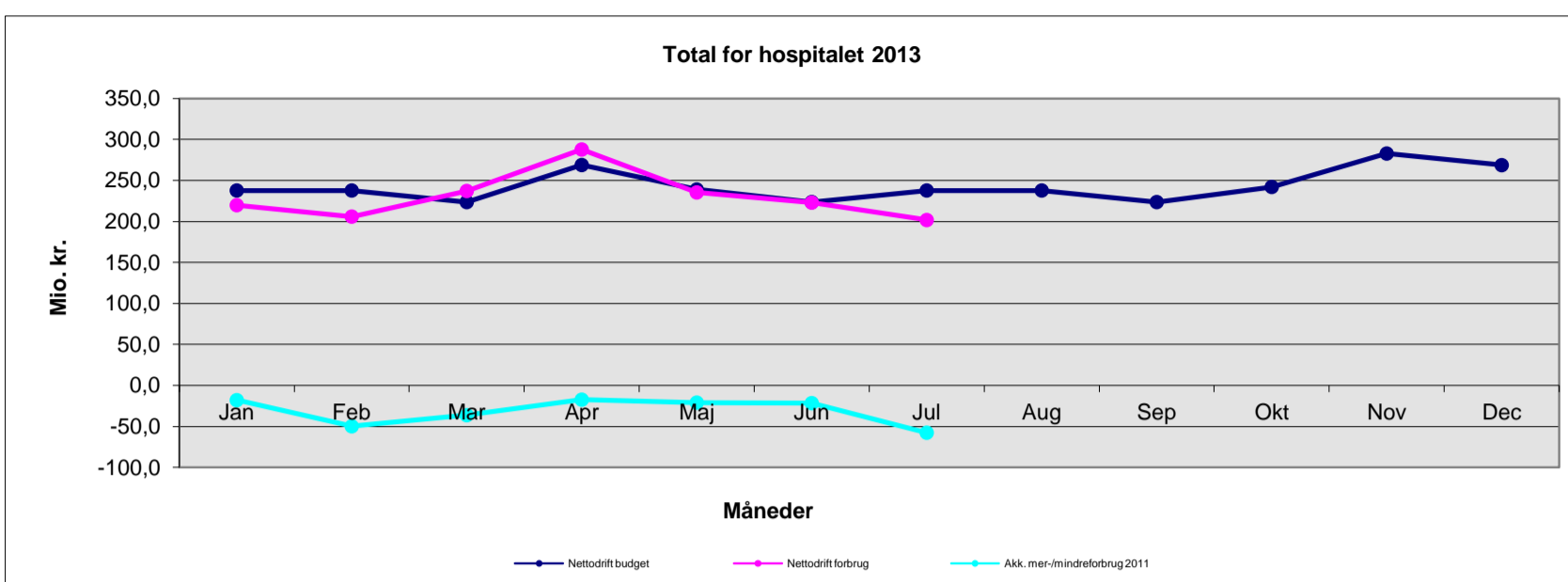
Mio. kr. 2013-takster	Jan	Feb	Mar	Apr	Maj	Jun	Jul	Aug	Sep	Okt	Nov	Dec	Manglende færdigreg.	Juni
Præstationsbudget	221,8	205,0	231,8	187,9	210,2	208,0	181,1	199,3	194,9	214,4	212,2	185,8		1.264,7
Præsteret aktivitet	221,4	190,4	203,2	201,2	200,4	187,6							5,9	1.210,2
Mer-/mindre aktivitet	-0,3	-14,6	-28,6	13,3	-9,8	-20,4								-54,5
Akk. mer-/mindreforbrug aktivitet	-0,3	-14,9	-43,5	-30,2	-40,0	-54,5								

Anm.: Den akkumulerede afvigelse i juni måned indeholder værdien af manglende færdigregistreringer



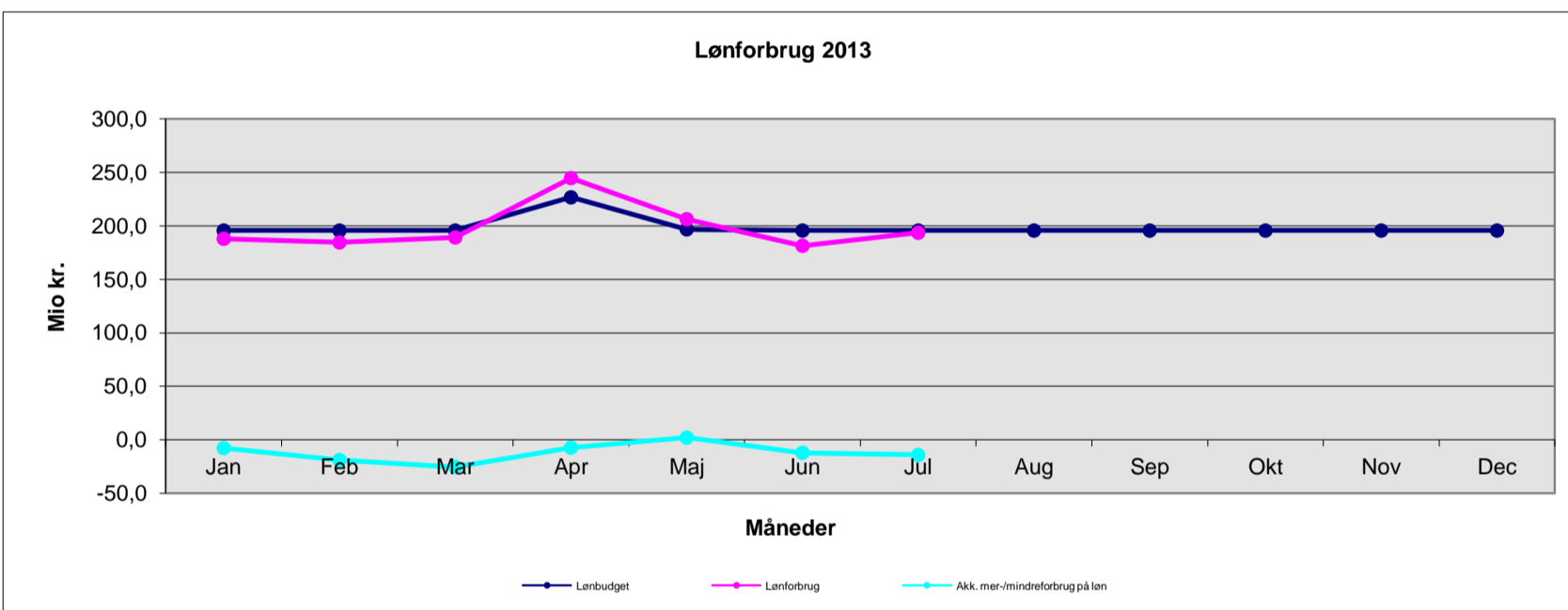
Region Hovedstadens Psykiatri - Total for Psykiatrien 2013

Mio. kr. 2013 pris- og lønniveau	Jan	Feb	Mar	Apr	Maj	Jun	Jul	Aug	Sep	Okt	Nov	Dec	Juli
Nettodrift budget	237,8	237,8	223,6	268,8	239,0	223,6	237,8	237,8	223,6	242,1	282,8	268,7	1.668,4
Nettodrift forbrug	219,8	205,9	237,1	287,8	235,4	223,0	201,7						1.610,8
Mer-/mindreforbrug	-17,9	-31,9	13,5	18,9	-3,6	-0,6	-36,1						-57,6
Akk. mer-/mindreforbrug 2011	-17,9	-49,8	-36,3	-17,4	-20,9	-21,6	-57,6						



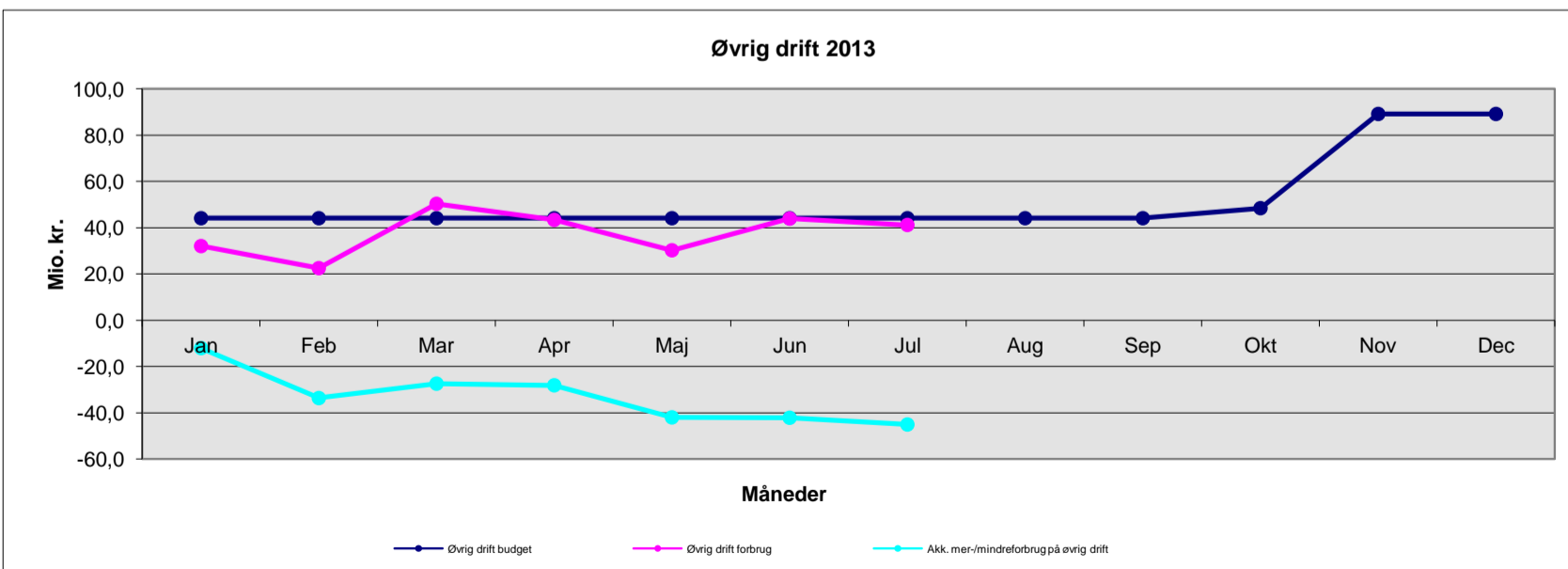
Region Hovedstadens Psykiatri - Løn 2013

Mio. kr. 2013 pris- og lønniveau	Jan	Feb	Mar	Apr	Maj	Jun	Jul	Aug	Sep	Okt	Nov	Dec	Juli
Lønbudget	195,5	195,5	195,5	226,6	196,7	195,5	195,5	195,5	195,5	195,5	195,5	195,5	1.401,0
Lønforbrug	187,9	184,4	189,1	244,5	206,2	181,4	193,5						1.387,0
Mer-/mindreforbrug på løn	-7,7	-11,1	-6,4	18,0	9,4	-14,2	-2,0						-14,1
Akk. mer-/mindreforbrug på løn	-7,7	-18,8	-25,3	-7,3	2,1	-12,0	-14,1						



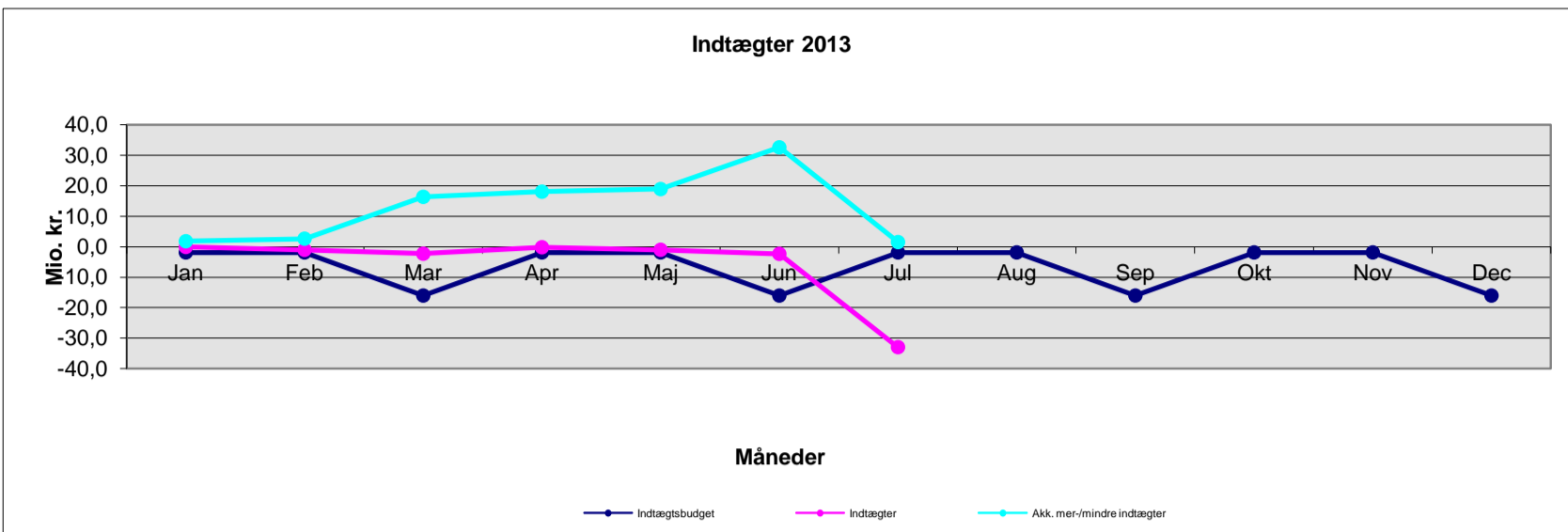
Region Hovedstadens Psykiatri - Øvrig drift 2013

Mio. kr. 2013 pris- og lønniveau	Jan	Feb	Mar	Apr	Maj	Jun	Jul	Aug	Sep	Okt	Nov	Dec	Juli
Øvrig drift budget	44,1	44,1	44,1	44,1	44,1	44,1	44,1	44,1	44,1	48,4	89,2	89,2	308,7
Øvrig drift forbrug	32,1	22,5	50,3	43,4	30,2	43,9	41,2						263,6
Mer-/mindreforbrug på øvrig drift	-12,1	-21,6	6,2	-0,7	-13,9	-0,2	-2,9						-45,1
Akk. mer-/mindreforbrug på øvrig drift	-12,1	-33,6	-27,4	-28,1	-42,0	-42,2	-45,1						



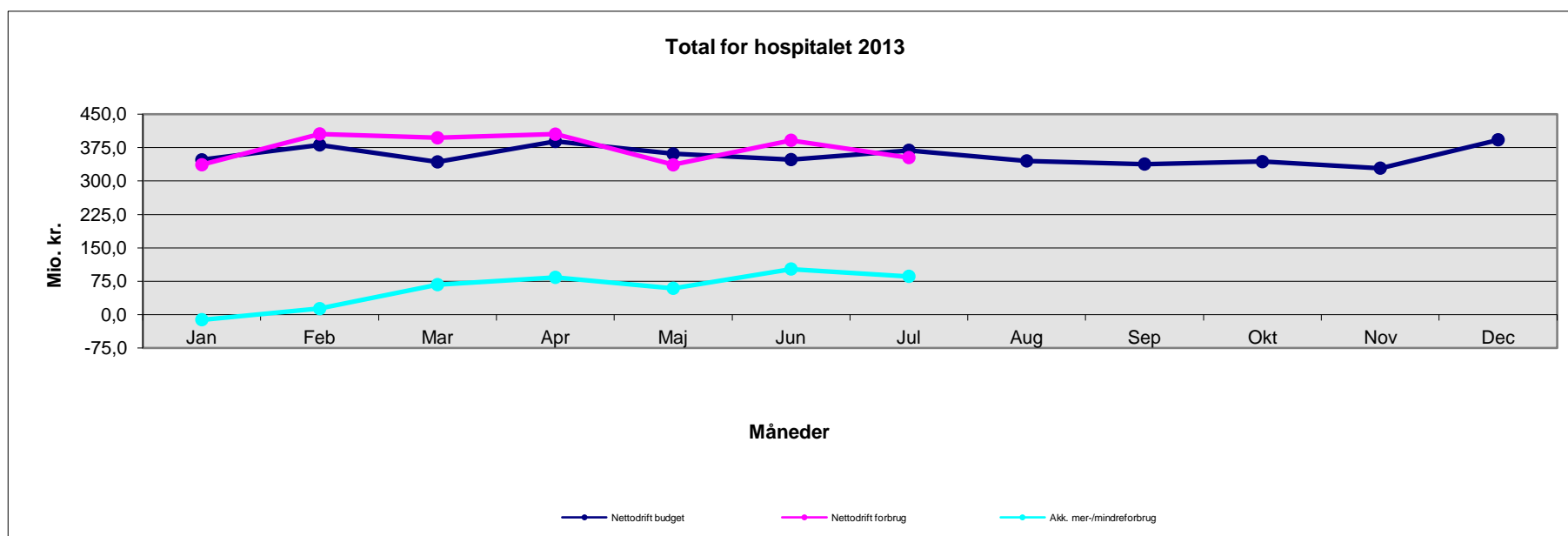
Region Hovedstadens Psykiatri - Indtægter 2013

Mio. kr. 2013 pris- og lønniveau	Jan	Feb	Mar	Apr	Maj	Jun	Jul	Aug	Sep	Okt	Nov	Dec	Juli
Indtægtsbudget	-1,9	-1,9	-16,0	-1,9	-1,9	-16,0	-1,9	-1,9	-16,0	-1,9	-1,9	-16,0	-41,4
Indtægter	-0,1	-1,0	-2,3	-0,2	-1,0	-2,3	-32,9						-39,8
Mer-/mindre indtægter	1,8	0,8	13,7	1,7	0,9	13,7	-31,1						1,5
Akk. mer-/mindre indtægter	1,8	2,6	16,4	18,1	18,9	32,6	1,5						



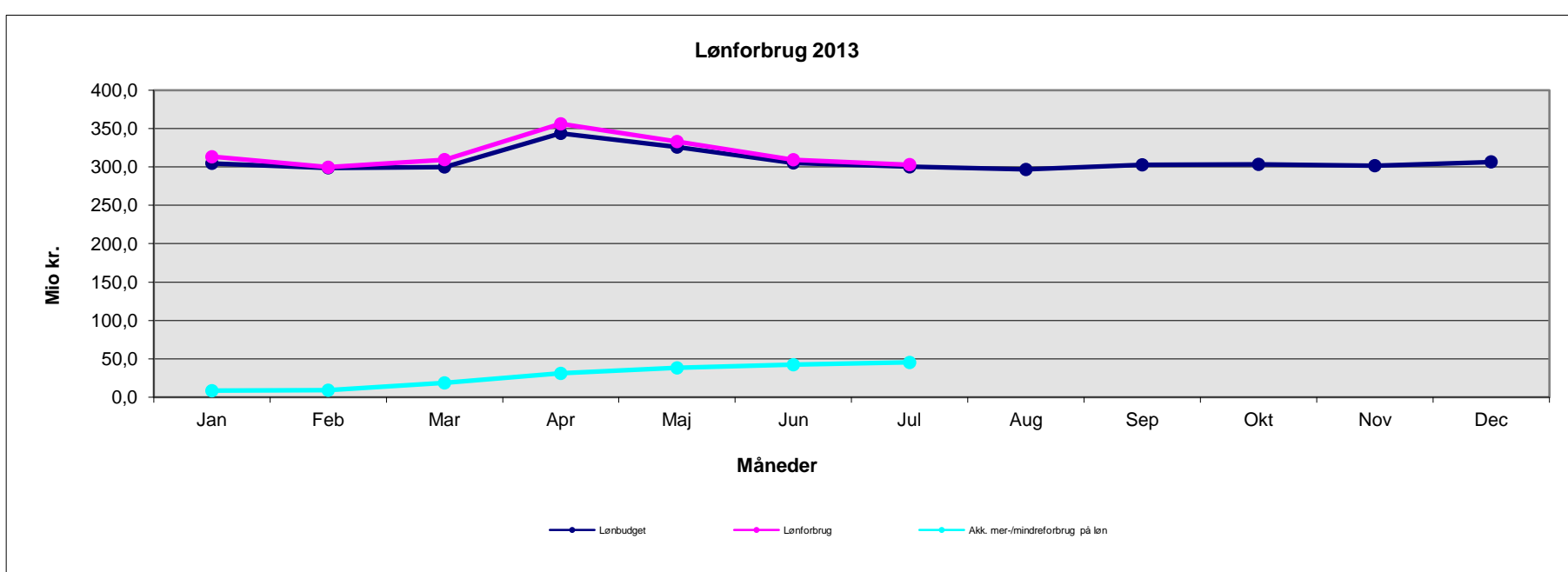
Rigshospital - Total for hospitalet 2013

Mio. kr. 2013 pris- og lønniveau	Jan	Feb	Mar	Apr	Maj	Jun	Jul	Aug	Sep	Okt	Nov	Dec	Juli
Nettodrift budget	347,7	381,1	343,1	389,0	361,0	348,3	369,1	345,2	338,2	343,6	329,0	392,7	2.539,2
Nettodrift forbrug	336,6	405,9	397,0	405,3	336,4	391,6	352,7						2.625,5
Mer-/mindreforbrug	-11,1	24,7	53,9	16,3	-24,6	43,3	-16,4						86,3
Akk. mer-/mindreforbrug	-11,1	13,7	67,6	83,9	59,4	102,7	86,3						



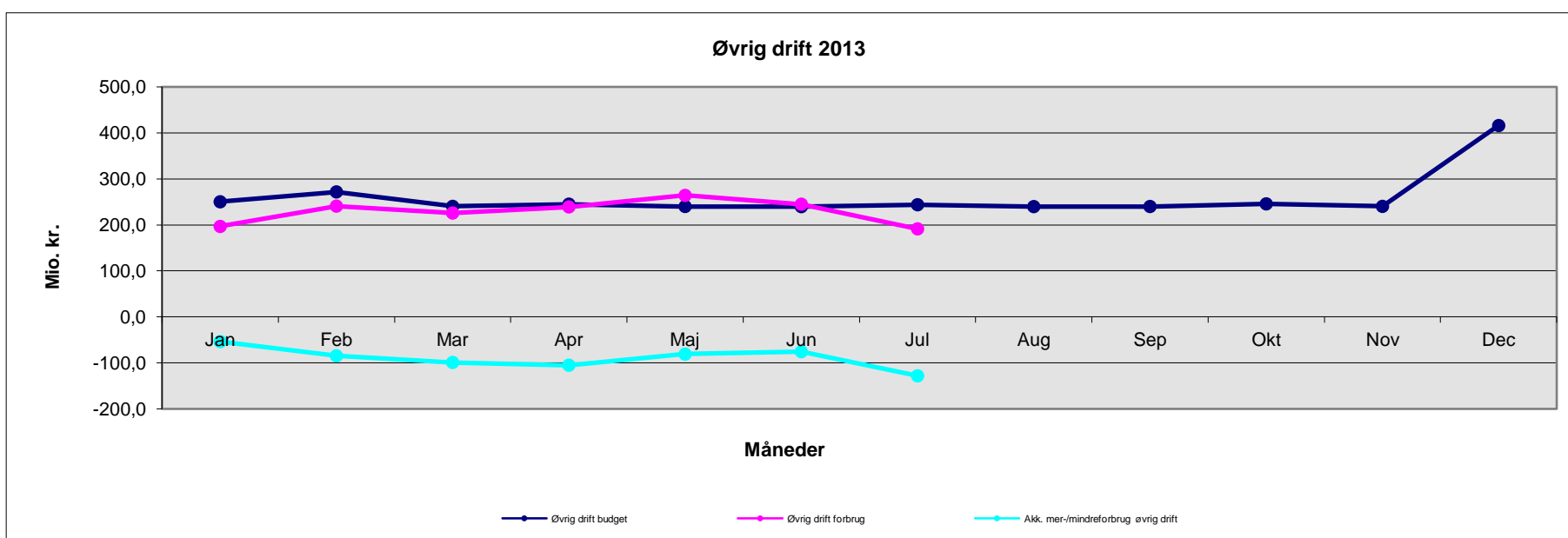
Rigshospital - Løn 2013

Mio. kr. 2013 pris- og lønniveau	Jan	Feb	Mar	Apr	Maj	Jun	Jul	Aug	Sep	Okt	Nov	Dec	Juli
Lønbudget	304,8	298,9	300,0	343,8	325,9	305,3	300,1	296,7	302,8	303,4	301,7	306,6	2.178,8
Lønforbrug	313,2	299,6	309,6	356,2	333,1	309,4	303,1						2.224,0
Mer-/mindreforbrug på løn	8,5	0,6	9,6	12,4	7,2	4,1	2,9						45,2
Akk. mer-/mindreforbrug på løn	8,5	9,1	18,6	31,0	38,2	42,3	45,2						



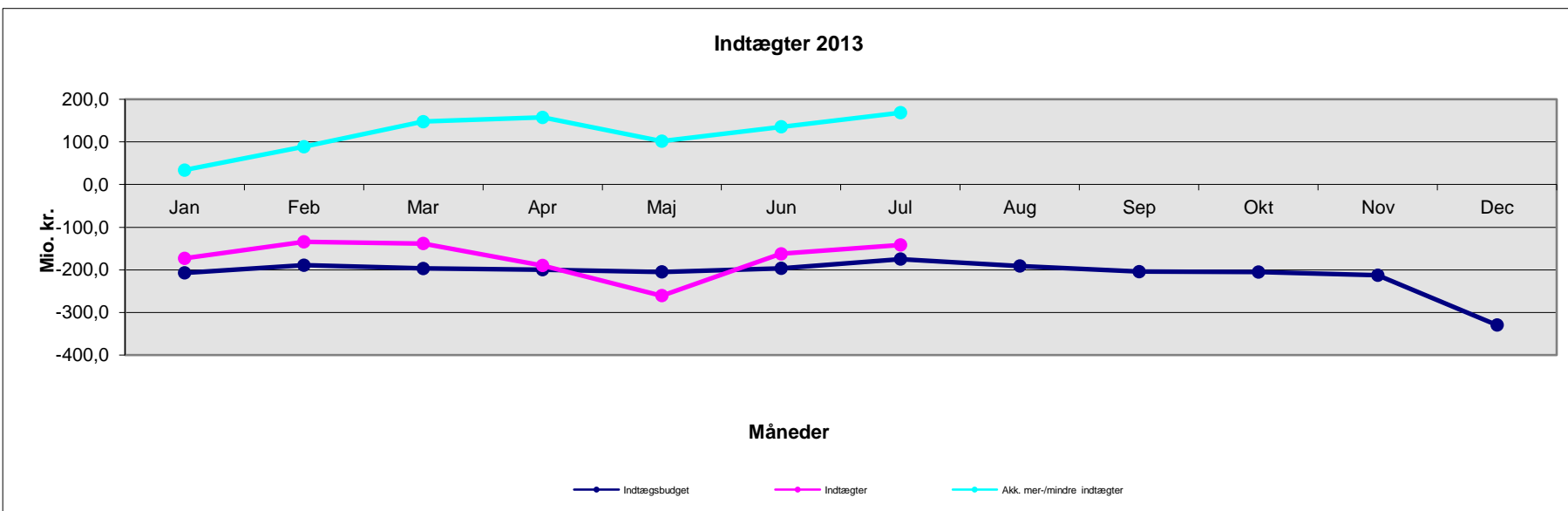
Rigshospital - Øvrig drift 2013

Mio. kr. 2013 pris- og lønniveau	Jan	Feb	Mar	Apr	Maj	Jun	Jul	Aug	Sep	Okt	Nov	Dec	Juli
Øvrig drift budget	250,1	271,6	240,2	245,0	240,0	239,6	243,8	239,7	239,9	245,6	240,2	415,7	1.730,1
Øvrig drift forbrug	196,6	240,7	225,7	239,0	264,0	244,9	191,3						1.602,2
Mer-/mindreforbrug på øvrig drift	-53,5	-30,9	-14,5	-6,0	24,0	5,3	-52,5						-128,0
Akk. mer-/mindreforbrug øvrig drift	-53,5	-84,4	-98,8	-104,8	-80,8	-75,5	-128,0						



Rigshospital - Indtægter 2013

Mio. kr. 2013 pris- og lønniveau	Jan	Feb	Mar	Apr	Maj	Jun	Jul	Aug	Sep	Okt	Nov	Dec	Juli
Indtægtsbudget	-207,2	-189,3	-197,1	-199,8	-204,9	-196,6	-174,8	-191,1	-204,5	-205,4	-212,8	-329,7	-1.369,7
Indtægter	-173,2	-134,4	-138,3	-189,8	-260,6	-162,7	-141,6						-1.200,7
Mer-/mindre indtægt	34,0	54,9	58,8	10,0	-55,7	33,9	33,2						169,0
Akk. mer-/mindre indtægter	34,0	88,9	147,8	157,7	102,0	135,9	169,0						



Rigshospital - Aktivitet 2013

Mio. kr. 2013-takster	Jan	Feb	Mar	Apr	Maj	Jun	Jul	Aug	Sep	Okt	Nov	Dec	Manglende færdigreg.	Juni
Præstationsbudget	555,6	485,0	511,5	528,3	546,9	515,1	421,0	489,8	544,8	547,2	544,6	502,9		3.142,4
Præsteret aktivitet	535,1	473,3	510,0	501,0	525,0	524,2	0,0	0,0	0,0	0,0	0,0	0,0	10,0	3.078,5
Mer-/mindre aktivitet	-20,5	-11,7	-1,6	-27,3	-21,9	9,1								-63,9
Akk. mer-/mindreforbrug aktivitet	-20,5	-32,1	-33,7	-61,0	-82,9	-63,9								

Anm.: Den akkumulerede afvigelse i juni måned indeholder værdien af manglende færdigregistreringer

