

Notat

Opgang B & D
Telefon 3866 6000
Direkte 20553255
Mail csu@regionh.dk

Til: **SKU**

Dato: 19. september 2015

Notat vedr. færdigbehandlede patienter inden for psykiatrien med bopæl i Region Hovedstaden.

Der har i første halvår 2015 været 7.957 indlæggelser på Region Hovedstadens Psykiatriske Centre.

Herunder er der i forbindelse med 109 indlæggelser registreret færdigbehandlingsdage, svarende til at der er registreret færdigbehandlingsdage i forbindelse med knap 1,4 % af de psykiatriske indlæggelser i den nævnte periode.

Antallet af færdigbehandlingsdage var i første halvår 2015 i alt 3.459 dage. I første halvår 2014 var antallet 4.351 færdigbehandlingsdage. Der er således sket en reduktion i antallet af færdigbehandlingsdage fra første halvår 2014 til første halvår 2015 på 892 dage eller cirka 20 %.

Færdigbehandlede inden for psykiatrien

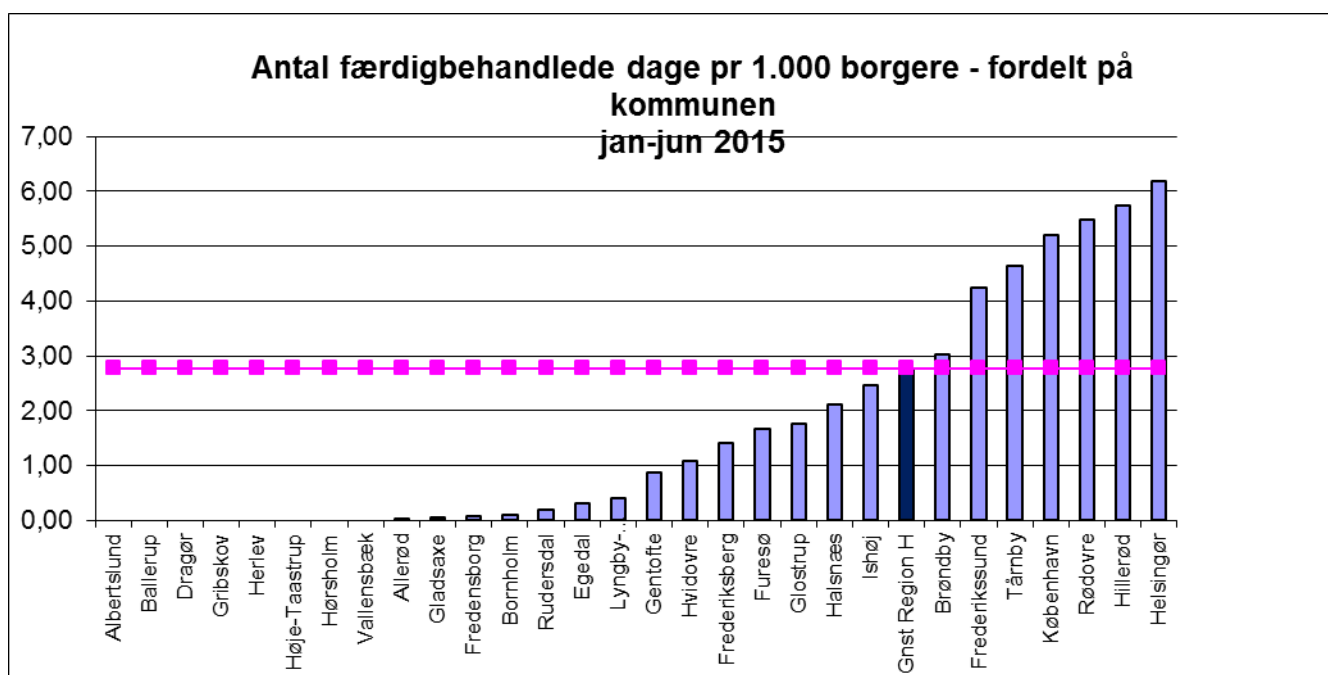
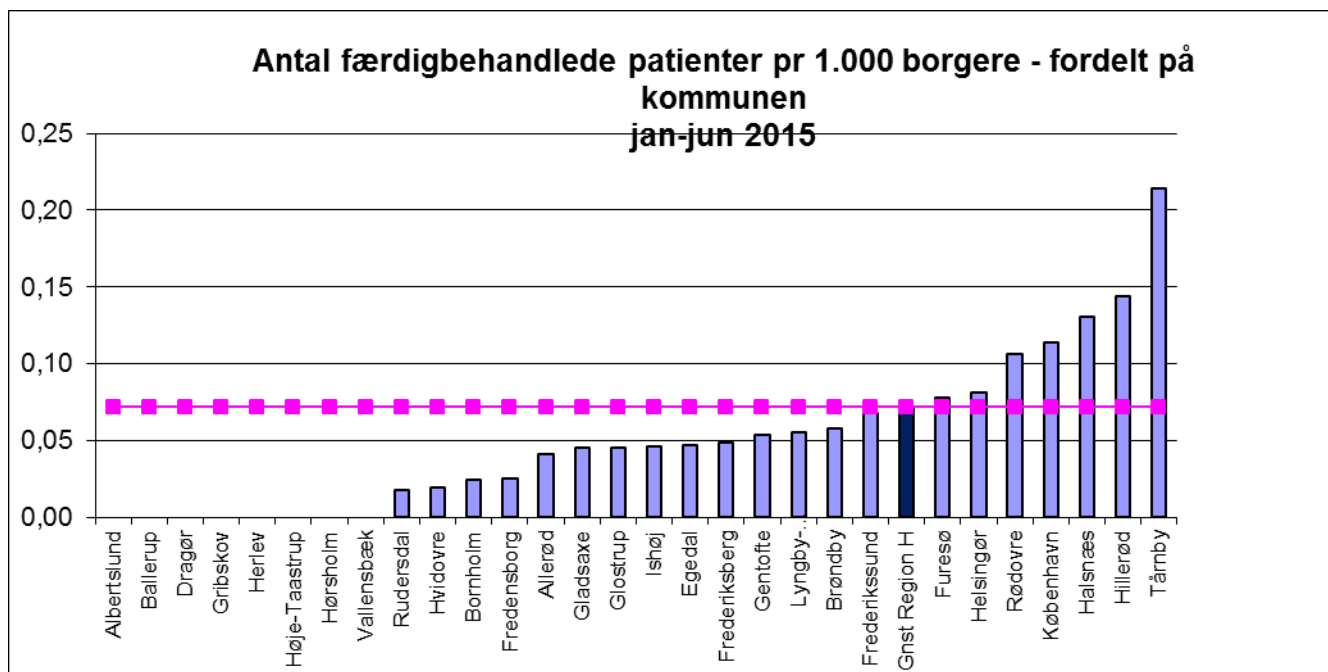
Færdigbehandlede	2014			2015	
	Januar-Juni	Juni	Året	Januar-Juni	Juni
Antal dage	4.351	1.046	11.187	3.459	685
1 dag	6	4	10	10	0
2 dage	16	0	22	4	0
3-7 dage	132	36	238	117	14
1 uge-1 måned	730	122	1.339	620	120
1-3 måneder	2.360	543	4.680	1.978	379
3-6 måneder	267	143	1.813	351	172
6 måneder og derover	840	198	3.085	379	0
Antal indlæggelser	129	27	256	109	19
1 dag	6	4	10	10	0
2 dage	8	0	11	2	0
3-7 dage	25	6	45	23	3
1 uge-1 måned	42	6	81	37	7
1-3 måneder	42	9	84	34	8
3-6 måneder	2	1	13	2	1
6 måneder og derover	4	1	12	1	0

Som det fremgår af ovenstående tabel var 35 patienter (32 %) i første halvår af 2015 færdigbehandlet i en uge eller derunder. 37 patienter (34 %) var færdigbehandlede mellem en uge og en måned. Endelig var 37 patienter (34%) færdigbehandlede i en måned eller derover.

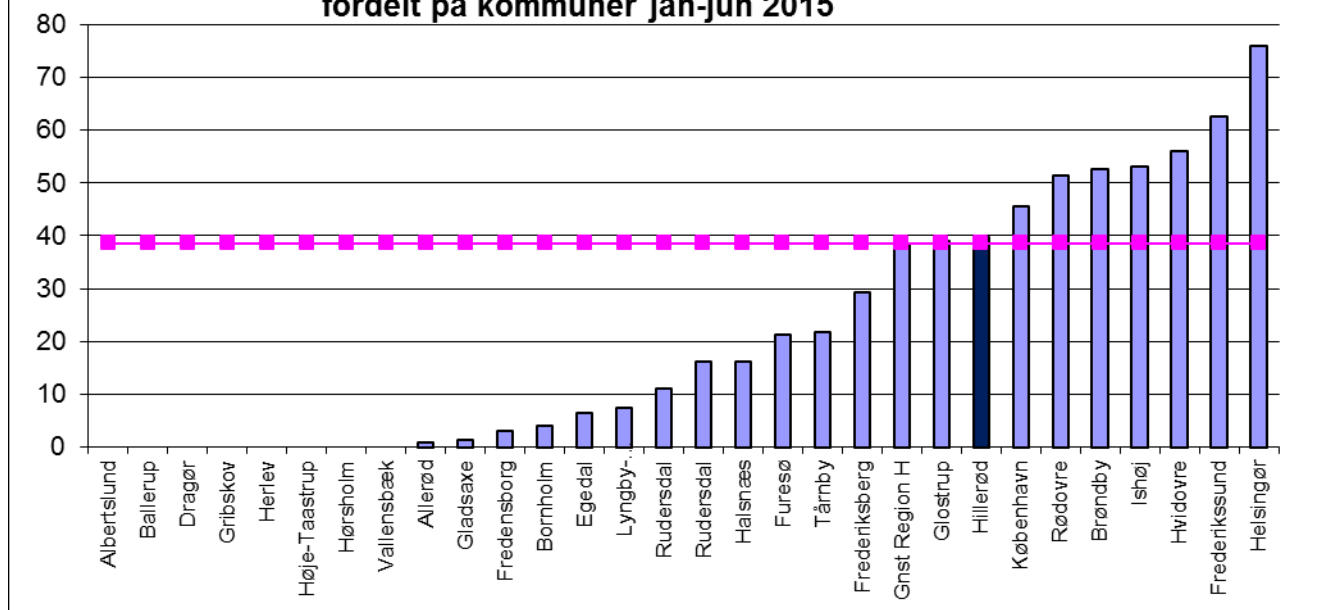
Ses alene på sengedagsforbruget tegner de 37 patienter med en færdigbehandlingsperiode på en måned eller derover sig for 2.708 færdigbehandlingsdage, svarende til 78 % af det samlede antal færdigbehandlingsdage.

Kommunefordeling.

Nedenstående tabeller viser på forskellig vis at problematikken omkring færdigbehandlede patienter er spredt ud over mange kommunerne med meget forskelligt befolkningsunderlag. Det kan derfor ikke konkluderes, at kommunestørrelse eller lign. har særlig betydning i forhold til kommunernes mulighed for at hjemtage færdigbehandlede borgere.



Gnst antal færdigbehandlede dage pr færdigbehandlet patient fordelt på kommuner jan-jun 2015



Antal færdigbehandlede patienter med mere end 7 færdigbehandlingsdage, fordelt på kommuner i første halvår 2014 og første halvår 2015 pr. 1.000 indbyggere i den pågældende kommune i 2015

Kommune	1 halvår 2014	1 halvår 2015	pr 1.000 indbyggere
Albertslund	0	0	-
Allerød	0	0	-
Ballerup	1	0	-
Bornholm	0	0	-
Dragør	0	0	-
Egedal	3	0	-
Fredensborg	0	0	-
Gladsaxe	1	0	-
Gribskov	1	0	-
Herlev	1	0	-
Høje-Taastrup	0	0	-
Hørsholm	0	0	-
Ishøj	1	0	-
Vallensbæk	0	0	-
Helsingør	3	1	0,02
Rudersdal	0	1	0,02
Lyngby-Taarbæk	0	1	0,02
Hvidovre	8	1	0,02
Hillerød	3	1	0,02
Gentofte	2	2	0,03
Frederiksberg	2	4	0,04
Frederikssund	0	2	0,05
Glostrup	1	1	0,05
Furesø	1	2	0,05
Brøndby	2	2	0,06
Halsnæs	1	2	0,07
København	52	43	0,08
Rødovre	1	4	0,11
Tårnby	6	7	0,17
Hovedtotal	90	74	0,04

