

Beslutningsgrundlag for sammenlægning af creoDK og Copenhagen EU Office

Indhold

Dette sammenlægningsnotat danner sammen med forslag til vedtægter beslutningsgrundlaget for sammenlægning af de to EU-kontorer creoDK og Copenhagen EU Office. Notatet beskriver:

1. Baggrund.....	1
2. Vision	2
3. Hovedformål og hovedopgaver for sammenlagt kontor.....	2
4. Organisation	4
5. Medfinansiering og budget 2017	6
6. Personale og fysiske rammer	8

1. Baggrund

Copenhagen EU Office er det erhvervspolitiske EU-kontor for Region Hovedstaden og regionens 29 kommuner. Kontoret i Bruxelles har særligt fokus på at understøtte aktører fra hovedstadsregionen i EU-projektudvikling.

creoDK er det fælles EU-forskningskontor i Bruxelles for Københavns Universitet, Danmarks Tekniske Universitet, Copenhagen Business School og Region Hovedstaden. Kontorets hovedopgave er at optimere partnernes indflydelse på EU's forskningsaktiviteter.

Begge kontorerers ejerkredse har oplevet gensidig værdi af samarbejder mellem Copenhagen EU Office og creoDK både i Bruxelles og i Danmark. Begge ejerkredse har ønsket at afsøge muligheden og potentialet for sammenlægning af de to kontorer med sigte på at styrke den samlede indsats, mens prioriterede kerneaktiviteter for de respektive ejerkredse fortsat er i centrum. Fra 1. januar 2016 indledtes en formel sammenlægningsproces for kontorerne.

Det fælles regionale samarbejde i regi af Greater Copenhagen samt den Regionale Vækst og Udviklingsstrategi (ReVUS) udgør det politiske og strategiske grundlag for sammenlægning af de to kontorer.

I relation hertil har Region Sjælland i regi af Greater Copenhagen udtrykt ønske om, at deres Bruxelles-kontor - Zealand Denmark EU Office - kan indgå i sammenlægningen. Bestyrelsen i Copenhagen EU Office har i den forbindelse besluttet, at sammenlægningen af mellem creoDK og Copenhagen EU Office har førsteprioritet i 2016, men at dørene skal holdes åbne for udvidelse med andre parter på sigt – bl.a. ud fra et Greater Copenhagen perspektiv.

2. Vision for sammenlagt kontor

Visionen bag Copenhagen EU Office er, at hovedstadsregionen bliver en metropol med høj jobskabende vækst og livskvalitet, og et internationalt knudepunkt for excellent forskning og banebrydende innovation. En sammenlægning af creoDK og Copenhagen EU Office og dermed øget samarbejde i ejerkredsen vil give bedre mulighed for at:

- løse samfundsmæssige udfordringer i projekter, der kræver deltagelse af aktører fra både videninstitutioner, virksomheder og offentlige myndigheder
- forbedre adgangen til samarbejde med førende europæiske aktører, deltagelse i store demonstrationsprojekter, opskalering af løsninger og øge engagementet i toneangivende netværk
- sikre en stærk fælles international profil for aktørerne i hovedstadsregionen (under brandet Greater Copenhagen)
- kombinere og optimere kompetencer, ressourcer (herunder fælles administration, kommunikation mm.) og netværk samtidig med, at varetagelse af ejernes særligt prioriterede fokusområder bibeholdes.

Sammenlægningen af de to EU-kontorer vil således give mulighed for, at den samlede ejerkreds står stærkere i forhold til både interessevaretagelse, projektudvikling, synlighedstiltag, netværksopbygning, ressourceanvendelse og kommunikation.

3. Hovedformål og hovedopgaver for sammenlagt kontor

creoDK og Copenhagen EU Office arbejder inden sammenlægningen ud fra hver deres strategi og handlingsplan, som er vedtaget af kontorenes respektive ejerkredse. De to kontorer har imidlertid flere fælles målsætninger og aktiviteter, hvor øget samarbejde blandt både medarbejdere og i ejerkredsen vil give styrkede indsatser.

Hovedformål

På baggrund af en fælles strategi og handlingsplan er det det samlede EU-kontors opgave at varetage hovedstadsregionens EU-indsats. Konteret understøtter dermed ejerkredsen i dennes arbejde med forskning, innovation, regional udvikling og erhvervsfremme samtidig med, at medlemmernes særligt prioriterede kerneaktiviteter fastholdes og videreudvikles inden for henholdsvis interessevaretagelse (creoDK partnerne) og projektudvikling (ejerkredsen bag Copenhagen EU Office).

I en kommende fælles strategi og handlingsplan opstilles konkrete målsætninger og succeskriterier for hovedopgaverne.

Hovedopgaver

Løse samfundsmæssige udfordringer og øge hjemtag af EU-midler

- Der er stort potentiale i et styrket samarbejde mellem de to EU-kontorers ejerkredse, idet øget integration vil bidrage til, at ejerne i fælleskab kan opbygge stærkere triple-helix partnerskaber og dermed indgå i endnu flere succesfulde EU-projekter – ikke bare inden for Horizon 2020, men også inden for andre EU-programmer som fx Interreg og Folkesundhedsprogrammet.
- Et sammenlagt kontor vil via et integreret samarbejde åbne op for adgang til partnerkredsens respektive samarbejdspartnere i ind- og udland, hvilket vil føre til opbygning af nye netværk mellem videninstitutioner, virksomheder og kommuner og øge samarbejdet med førende europæiske aktører omkring deltagelse i forsknings- og demonstrationsprojekter, strategisk vigtige netværk mv.

Interessevaretagelse

- Et sammenlagt EU-kontor med aktører fra videninstitutioner, virksomheder og offentlige myndigheder vil styrke budskaberne over for Europa-Kommissionen og andre centrale aktører ift. at sikre, at EU også fremadrettet prioriterer områder og afsætter midler til konkrete projektmuligheder med relevans for hovedstadsregionens videninstitutioner, kommuner/region og virksomheder.

Synlighed/branding

- I et fælles EU-kontor sikres både en samlet fortælling og en fælles stærk international profil og identitet for aktørerne i hovedstadsregionen under brandet Greater Copenhagen. En stærkere fælles profil vil øge europæiske aktørers kendskab til hovedstadsregionale styrkepositioner (grøn, sund, smart, kreativ m.v.) og også af den vej bidrage til øget samarbejde med førende europæiske aktører samt bidrage til øget internationalisering af ejerkredsen.

Internationalisering / kompetenceudvikling

- Øget samarbejde mellem ejerne af det fælles EU-kontor vil skabe bedre mulighed for at øge viden og kompetencer samt udnytte hinandens styrker i relation til projektudvikling og udnyttelse af mulighederne i Bruxelles.
- Hertil kommer bedre koordinering af aktiviteter og mere effektivt ressourceforbrug ift. deltagelse i europæiske netværk og større adgang til viden om projektmuligheder, partnerskabssøgninger, konferencer, arrangementer mm.

Særligt prioriterede fokusområder

Begge kontorers respektive ejerkredse vil fortsat have prioriterede fokusområder, som de i højere grad ønsker at forfølge i det sammenlagte kontor; dels i form af videns- og rådgivningsbehov, dels når det kommer til mere konkrete aktiviteter i Bruxelles.

- For creoDK partnerne er det således afgørende fortsat at kunne forfølge interessevaretagelse af mere forskningsfaglig karakter, både inden for faglige områder og som sikring af forskningens plads i projektmuligheder og rammeprogrammer mere generelt.
- For Copenhagen EU Office vil det være afgørende fortsat at have adgang til rådgivning om programmer og tiltag målrettet kommuner/region og virksomheder, og som ikke har eksplicit forskningspolitisk relevans (fx LIFE, ELENA, SMV-instrumentet, Fast Track to Innovation, Eurostars mfl.)

Ny strategi

Det er vigtigt, at alle betalende parter kan se sig selv i den nye organisation. Derfor igangsættes over sommeren 2016 en strategiproces med deltagelse af alle ejere og EU-kontorerne med udgangspunkt i de to nuværende kontors strategier og handlingsplaner.

Kontorenes respektive strategier og handlingsplaner er gældende, indtil nye vedtages af det sammenlagte kontors bestyrelse.

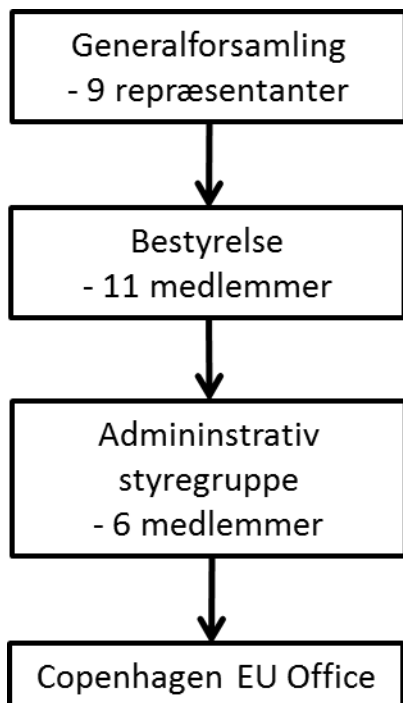
4. Styring og organisation

De to kontorer sammenlægges til én organisatorisk og selvstændig juridisk enhed med én bestyrelse, ledelse, administration, økonomi, identitet, strategi mv. Kontoret vil få navnet Copenhagen EU Office.

Foreningen og dens medlemskreds

Foreningen for det nuværende Copenhagen EU Office er det formelle udgangspunkt for det samlede kontor. Foreningen videreføres med nye vedtægter inklusive et bredere formål, en bredere ejerkreds og en ændret sammensætning af bestyrelsen.

Medlemmerne af foreningen er Region Hovedstaden, de enkelte kommuner i hovedstadsregionen samt videninstitutionerne: Københavns Universitet, Danmarks Tekniske Universitet og Copenhagen Business School.



Generalforsamlingen

Generalforsamlingen er foreningens højeste myndighed, som godkender bestyrelsens beretning, og årsregnskab, samt fastlægger det kommende års kontingent. Endvidere beslutter generalforsamlingen eventuelle vedtægtsændringer.

KKR Hovedstaden, Regionsrådet hhv. videninstitutionerne kan hver have højest 3 deltagere til generalforsamlingen. Udpegning af deltagere på generalforsamlingen beslutes af parterne selv. Beslutninger på generalforsamlingen forudsætter enighed.

Bestyrelse, formandskab og styregruppe

Foreningen ledes af en bestyrelse bestående af 11 repræsentanter. Sammensætningen er følgende:

- 3 repræsentanter efter indstilling fra Region Hovedstaden
- 3 repræsentanter for kommuner i regionen – KKR Hovedstaden. Betinget af medlemskab besættes mindst én af de tre kommunepladser af en repræsentant for Københavns Kommune.
- 3 repræsentanter for videninstitutionerne efter indstilling fra disse i fællesskab.
- 2 repræsentanter for regionens erhvervsliv efter indstilling fra Vækstforum Hovedstaden.

Herved etableres en bestyrelse, hvor de tre betalende ”grupperinger” har lige mange pladser. Det samme vil gælde stemmer til den årlige generalforsamling.

Bestyrelsesmedlemmerne udpeges for fire år ad gangen, hvilket følger kommune- og regionsvalgperioden.

Bestyrelsen skal have et formandskab med en formand og to næstformænd.

- Formanden udpeges for 2 år ad gangen skiftevis blandt de kommunale repræsentanter i bestyrelsen og de regionale repræsentanter.
- Den ene næstformand udpeges på samme måde, således at næstformanden udpeges blandt de regionale hhv. kommunale bestyrelsesmedlemmer, som ikke udpeger formanden i en given 2-årig periode.
- Videninstitutionernes repræsentanter udpeger en næstformand for 2 år ad gangen.

Styregruppe

Der nedsættes en styregruppe med 6 ledelsesrepræsentanter fra Region Hovedstaden, KKR Hovedstaden, Københavns Kommune og de 3 videninstitutioner. Som udgangspunkt varetager Region Hovedstaden formandsposten, men andet kan aftales.

Styregruppe varetager den løbende ledelsesmæssige og administrative dialog med sekretariatschefen, men der kan naturligvis også være direkte dialog mellem bestyrelsen og sekretariatschefen.

Styregruppen kan vælge at nedsætte en eller flere arbejdsgrupper til at understøtte sit arbejde.

Hjemlige netværk

God kontakt, dialog og kendskab til ejerne er en væsentlig forudsætning for, at EU-kontorets medarbejdere i deres daglige arbejde kan løfte aktiviteter og prioriteter for ejerkredsen. Forankringen i ejerkredsen vil således også i det nye kontor blive prioriteret højt, hvorfor de nuværende hjemlige netværk og grupper (herunder creoDK's kontaktgruppe og Copenhagen EU Office's Netværksgruppe) vil blive udviklet og styrket i fællesskab.

Personalemæssigt ophæng i Region Hovedstaden

Medarbejderne i det sammenlagte EU-kontor er ansat i Region Hovedstaden og udlånt til foreningen. Udgifter til løn, pension mv. afholdes af Copenhagen EU Office.

I dialog med revisor m.v. sikres de bedst mulige forudsætninger for, at medarbejdere i Bruxelles fortsat kan benytte ligningslovens § 33a om skattelempelse for udsendte medarbejdere.

5. Medfinansiering og budget 2017

De nuværende finansieringsmodeller for de to EU-kontorer varierer og er derfor opsummeret nedenfor.

creoDK

Finansieringsmodellen for creoDK er aftalt som nedenfor mellem stifterne: Region Hovedstaden, KU og DTU. CBS har været med siden 2014 og har hidtil (også i 2016) efter aftale med styregruppen bidraget med en lavere finansiering på 0,5 mio. kr.

Medlem	Basisfinansiering 2016
Region Hovedstaden	2,0 mio.kr.

Københavns Universitet	1,0 mio. kr.
Danmarks Tekniske Universitet	1,0 mio. kr.
Copenhagen Business School	0,5 mio. kr.
I alt	4,5 mio. kr.

Copenhagen EU Office

Ved stiftelsen af Copenhagen EU Office blev det aftalt mellem regionsrådet og kommunerne/KKR Hovedstaden, at den samlede finansiering i 2015 og 2016 udgør 8 mio. kr. Finansieringen deles ligeligt mellem regionen og kommunerne. Den enkelte kommune betaler ud fra indbyggertal.

Medlem	Basisfinansiering 2016
Region Hovedstaden	4,0 mio.kr.
Kommunerne i Region Hovedstaden	4,0 mio. kr.
I alt	8,0 mio. kr.

Sammenlagt budget for 2017

På den ene side vurderes, at mange stordriftsfordele ved en sammenlægning er indhøstet, idet de to kontorer allerede i dag har fælles leder, fælles administration og samme adresse i et kontorfællesskab. På den anden side får parterne selv løbende pålagt besparelser og effektiviseringer, som også bør omfatte det fælles EU-kontor.

Derfor gennemføres der ved etableringen en besparelse på 2% på budgettet og dermed også parternes medfinansiering. Det sammenlagte budget for 2017 og frem vil således blive på 12,25 mio. kr. årligt (Pris og lønreguleret).

Overslag budget 2017

Løn og personale	6,9 mio. kr.
Projekter, repræsentation og rejseomkostninger	3,65 mio. kr.
Lokaler	1,2 mio. kr.
Administration	0,5 mio. kr.
I alt	12,25 mio. kr.
Indtægter	12,25 mio. kr.

Udkast til detaljeret budget 2017 vil blive udarbejdet efter beslutning om sammenlægning.

Som udgangspunkt foreslås, at der ikke overføres formue/egenkapital fra 2016 til det nye kontors budget 2017. Dog kan bestyrelse/styregruppe vælge at overføre et beløb til øremærkede aktiviteter.

Kontingentet for alle medlemmer reguleres fra år til år i forhold til pris- og lønudviklingen på det kommunale område (i henhold til Økonomiaftale med regeringen). Dette vil have effekt første gang i 2018 (fra 2015 til 2016 var reguleringen på det kommunale område 1,6%).

Herudover kan bestyrelsen drøfte og indstille til generalforsamlingen, hvis man også i kommende år ønsker besparelser/ effektiviseringer. Endvidere kan bestyrelsen som hidtil beslutte at tilbageføre evt. uforbrugte midler til parterne.

Som en selvstændig forening med eget CVR-nr. vil det sammenlagte kontor have selvstændig økonomi-administration og egen revisor.

6. Personale og fysiske rammer

Ved sammenlægningen har de to kontorer:

- Fælles sekretariatschef/direktør
- Fælles administrativ medarbejder
- creoDK: 3 konsulenter i Bruxelles, 1 konsulent i Danmark
- Copenhagen EU Office: 4 konsulenter i Bruxelles, 1 konsulent i Danmark.

Copenhagen EU Office og creoDK er samlokaliseret i fælles kontorlokaler i Bruxelles sammen med Malmø Stads 1-mandskontor i Nordic House. De to konsulenter i Danmark deler kontor på Regionsgården i Hillerød.

Det nye sammenlagte kontor vil fortsat have en sekretariatschef/direktør og en administrativ medarbejder. Den øvrige organisering skal fastlægges, men vil forventelig ske i et antal teams.