

HOVEDSTADENS LETBANE SKABER VÆKST FOR MILLIARDER

PART OF
GREATER
COPENHAGEN



Letbanen er det største og mest visionære projekt til at skabe vækst og udvikling siden fingerplanen og S-togsnettet blev etableret.



Den vil løfte hovedstaden i konkurrencen med Stockholm, Berlin og Hamborg om at blive **Nordeuropas førende metropol**.



Det vurderes, at letbanen kan generere op mod **25.000** nye arbejdspladser og op mod **18.500** nye indbyggere frem til 2032.



Økonomien for letbanen er udarbejdet af COWI, Rambøll og Hovedstadens Letbane og efterfølgende kvalitetssikret af tre forskellige, eksterne rådgivningsfirmaer. Hver gang har resultaterne vist, at **økonomien er robust**, og at der ikke er vægtige grunde til ikke at gennemføre det.



En række store virksomheder har allerede planlagt, udvidet og etableret sig i tiltro til, at letbanen bliver en **realitet**. Det gælder bl.a. MT Højgaard, NCC og MOE.

Letbanen får flere passagerer end Kystbanen

Figuren viser det forventede antal passagerer, når letbanen står færdig og når byen er fuldt udbygget, sammenlignet med Kystbanen i dag.

18 mio.



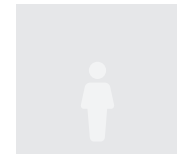
Letbanen ved fuld udbygning

14 mio.



Letbanen ved første fase

10 mio.

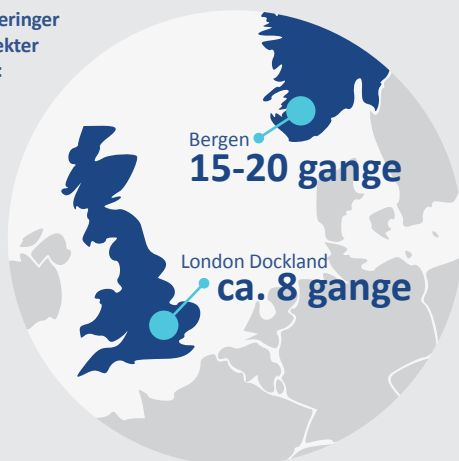


Kystbanen i dag

- Letbanen forventes at få **13-14 mio.** passagerer årligt stigende til **17-18 mio.** ved fuld udbygning. Til sammenligning har Kystbanen årligt ca. **10 mio. passagerer**.
- For de store uddannelsesinstitutioner DTU i Lyngby og CPH West gør letbanen det nemmere at tiltrække studerende og elever til erhvervsuddannelserne.
- Letbanen gør det nemmere for alle at komme frem ved at forbinde de fem S-togslinjer, så de passagerer i S-togsnettet, som rejser på tværs af hovedstaden ikke skal ind omkring København.
- Det bliver også nemmere for patienter og personale at komme til og fra de to store hospitaler, Herlev og Glostrup.

Pengene kommer 8-20 gange igen

Anlægsinvesteringer i letbaneprojekter kommer igen:

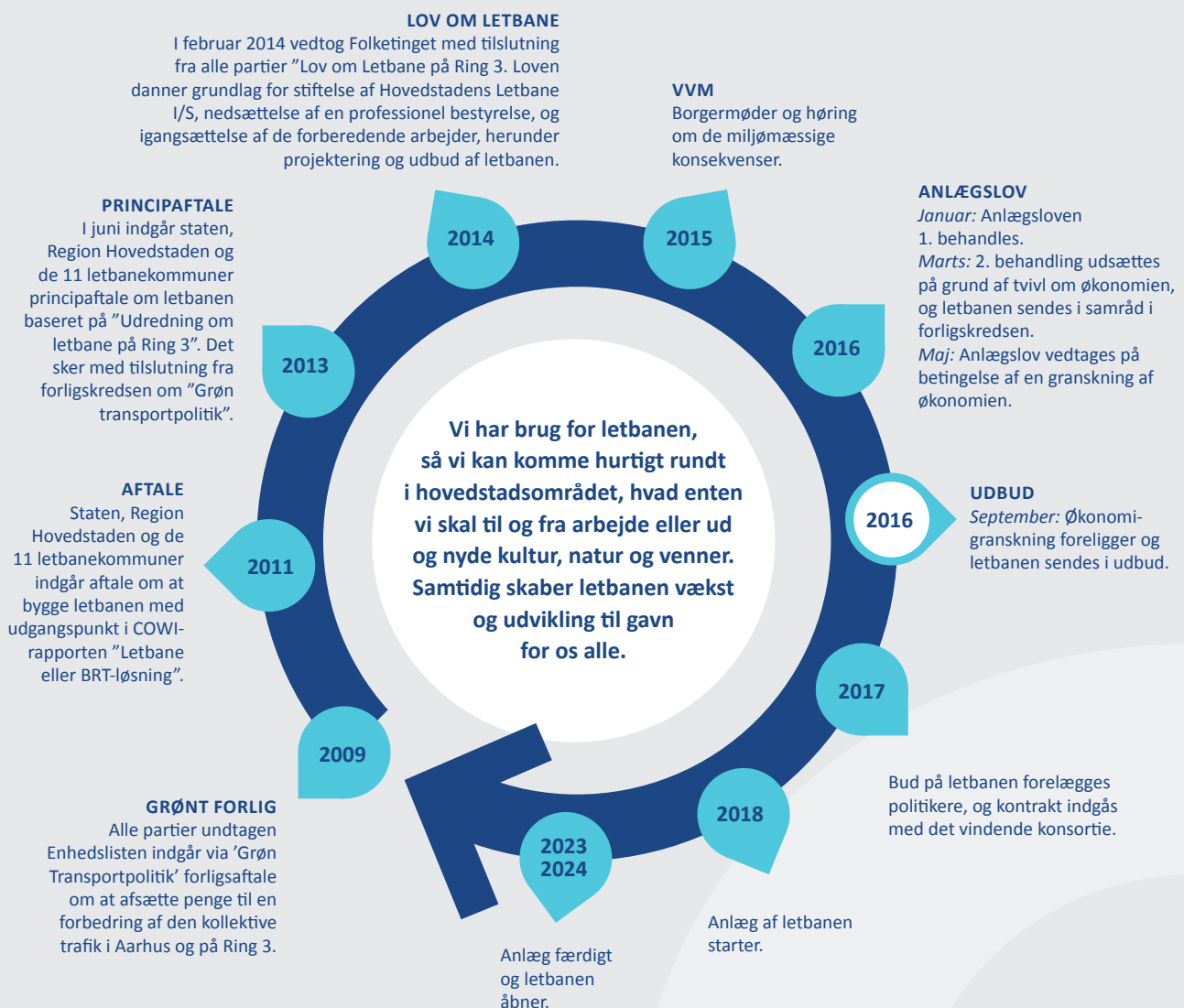


- **Erfaringer** med letbaner i Europa viser, at de tjener anlægsinvesteringen ind med **8-20 gange**. For Hovedstadens Letbane svarer det til en gevinst på **40-80 mia. kr.** i de kommende år.
- I **London Dockland** har letbanen fx tjent anlægsinvesteringen ind otte gange, mens det i Bergen har været **15-20 gange**.
- De ejendomsskatteindtægter, der kommer af den vækst, som letbanen genererer, vil som følge af den kommunale udligning blive fordelt med **26 %** til hovedstaden og **74 %** til resten af landet.
- **Metroen i København** er et godt eksempel på et lignende projekt, der har tiltrukket enorme investeringer, vækst og udvikling til Ørestaden og området omkring Flintholm Station.

OM HOVEDSTADENS LETBANE

Beslutningen om at bygge Hovedstadens Letbane blev første gang taget for fem år siden i 2011 i fællesskab mellem staten, Region Hovedstaden og de 11 ejerskabkommuner. Siden har staten fem gange sagt ja til at bygge letbanen. Den 31. maj vedtog Folketinget anlægsloven for Hovedstadens Letbane. Letbanen er et enestående projekt, som forbedrer infrastrukturen for indbyggerne i hele hovedstadsområdet, kan skabe vækst og udvikling for mellem 40 og 80 milliarder kroner, skabe 25.000 arbejdspladser, tiltrække 18.500 nye indbyggere og giver hovedstaden et løft i konkurrencen med Stockholm, Hamborg og Berlin om at være Nordeuropas vigtigste vækstmetropol.

DEN POLITISKE PROCES



HOVEDSTADENS LETBANE EJENDOMSINVESTERINGER FOR MILLIARDER

PART OF
GREATER
COPENHAGEN

En ny rapport, udarbejdet af konsulenthuset Incentive, viser at siden 11 kommuner langs Ring 3, Region Hovedstaden og staten i 2011 indgår aftale om at bygge Hovedstadens Letbane fra Lyngby til Ishøj er der planlagt **1,6 mio. m² privat nybyggeri** i områderne tæt på letbanen. **Det svarer til ejendomsinvesteringer på 20 mia. kr.** Heraf er der allerede er investeret for **1,6 mia. kr.** Dertil kommer omkostninger til køb af grunde.

Ejendomsinvesteringerne strømmer til Loop City

Ejendomsinvesteringerne i Loop City ligger **30 procent over Region Hovedstaden**. I Region Hovedstaden er de private ejendomsinvesteringer i gennemsnit på **3.300 kr. pr. indbygger**. I LOOP CITY-kommunerne er de private ejendomsinvesteringer i gennemsnit ca. **4.300 kr. pr. indbygger**.

Det siger erhvervslivet om Hovedstadens letbane



'Letbanen har en stor effekt på de fremtidige investeringer' – Marius Møller Ejendomsdirektør, Pension Danmark.



'Infrastruktur er blandt de fem vigtigste faktorer, når virksomheder vælger, hvor de skal investere og lokalisere nye aktiviteter.' – Dansk Industri, 2015.



'Vi har valgt at placere vores nye innovationscenter i Vidensbyen i Lyngby i forventning om en kommende letbane' – Jørgen Ove Svendsen Director, Global Facility Management Novozymes A/S.

Skaber nye job og boliger

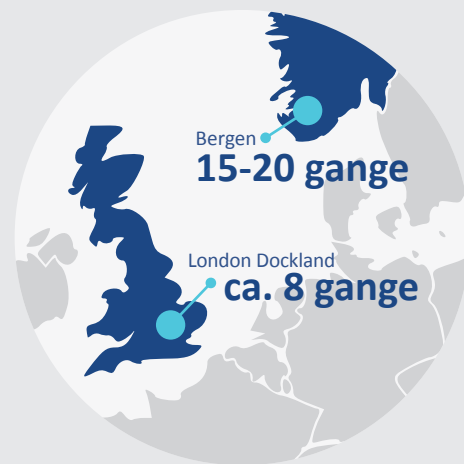


- De nye kontorbyggerier skaber i alt 25.000 nye kontorarbejdspladser nær letbanestationerne. Dertil kommer de arbejdspladser i industrien og i det fremtidige byggeri, der endnu ikke er planlagt.



- De nybyggede boliger bliver nye hjem for 18.500 borgere nær letbanestationerne. Dertil kommer de fremtidige boliger, der endnu ikke er planlagt.

Letbaner giver pengene igen 8-20 gange



Erfaringer med letbaner i Europa viser, at **letbaner tjener anlægsinvesteringen ind med 8-20 gange**.

For Hovedstadens Letbane svarer det til en gevinst på mellem **40-80 mia. kr.**

Stort potentiale for yderligere investeringer

Der er **et stort potentiale for yderligere ejendomsinvesteringer** frem til 2040 i kommunerne langs letbanen.

1,0 mio. m² kontorbyggeri



2,4 mio. m² boligbyggeri



HOVEDSTADENS LETBANE – LOOP CITY SKABER BY- OG ERHVERVSUDVIKLING

LOOP CITY – samskabende, strategisk byudvikling

LOOP CITY er et unikt, dansk eksempel på samskabende, strategisk samarbejde mellem 10 kommuner langs Ring 3, Region Hovedstaden og staten om gennem fremsynet planlægning at udnytte de store potentialer for by- og erhvervsudvikling, som den nye infrastruktur langs Ring 3 fører med sig.

LOOP CITY-projekter understøtter vækst og udvikling

LOOP CITY står i spidsen for en lang række projekter, som til sammen skal understøtte det store vækst og udviklingspotentiale i LOOP CITY-kommunerne. Antallet af stjerner fra 1-5 indikerer projekternes effekt ift. at tiltrække investeringer:

Byudvikling



★★★★

Arkitektkonkurrence om bæredygtig udvikling af Glostrup Station, som er den største station langs letbanen og forventes at blive en af Sjællands største stationer med hensyn til antal brugere. Projektet skal fungere som inspiration for de øvrige byudviklingsområder i LOOP CITY.

★

Udvikling og optimering af de centrale trafikknudepunkter i LOOP CITY skal sikre øget tilgængelighed og tiltrække flere passager til den kollektive trafik. Projektet skaber ikke i sig selv investeringer, men har lille effekt sammen med øvrige projekter.

Vækstfremme



★★★★★

Forbedre mulighederne for vækst i kommunerne i LOOP CITY gennem dialog med staten om ændring af nuværende arealreservationer og sikre en mere fleksibel anvendelse af arealerne tæt på letbanestationerne.

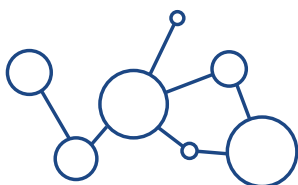
★★★★★

En fælles strategi og handlingsplan for vækst i LOOP CITY med fokus på at udvikle specifikke sektorer, tiltrække talenter og kortlægge arbejdskraftens kompetencer.

★★★★★

Udarbejdelse af **investorstrategi og udvidelse af Copenhagen Capacity's investorportal, investCPH.**

Digitalisering



★★★★

TechTown fokuserer på jobskabelse i den digitale sektor og er et delprojekt i EU's videndelings- og læringsprogram URBACT.

★★★★

Etablering af en stærk og fremtidssikret, **digital infrastruktur** langs letbanen.

★

Smart Mobility sikrer fleksible mobilitetsløsninger, der kan tiltrække flere passagerer til den kollektive trafik og sikre fremkommeligheden langs Ring 3 også under letbanens anlægsfase. Understøtter ikke investeringer men forbedrer investorernes opfattelse af serviceniveauet i kommunerne.

Natur



★★★

Grøn/Blå LOOP CITY

Dialogprojekt mellem Erhvervsstyrelsen, Region Hovedstaden og de ti kommuner. Formålet er at fastholde, forstærke og markedsføre de grønne og blå områder i LOOP CITY.